

**അദ്ധ്യായം I
അവതാരിക**

ഇന്ത്യയിലെ അസംഘടിത തൊഴിൽ മേഖലയിലെ ഏറ്റവുമധികമുള്ളതും ദുർബ്ബലവുമായ വിഭാഗമാണ് കെട്ടിട-കെട്ടിടേതര നിർമ്മാണ തൊഴിലാളികൾ. അനിശ്ചിതത്വമുള്ള ജോലി സമയം, അടിസ്ഥാന സൗകര്യങ്ങളുടെ അഭാവം, അപര്യാപ്തമായ ക്ഷേമ സൗകര്യങ്ങൾ, തൊഴിൽദാതാവും തൊഴിലാളിയും തമ്മിലുള്ള താൽക്കാലിക ബന്ധം, എന്നിവയാണ് അവരുടെ തൊഴിലിന്റെ പ്രത്യേകതകൾ. ഒപ്പം ജീവനും ശരീരത്തിനും അപകട സാധ്യത ഉൾപ്പെടെയും ചെയ്യുന്നു.

1996-ൽ ബിൽഡിംഗ് ആന്റ് അദർ കൺസ്ട്രക്ഷൻ വർക്കേഴ്സ് (റെഗുലേഷൻ ഓഫ് എംപ്ലോയ്മെന്റ് ആന്റ് കണ്ടിഷൻസ് ഓഫ് സർവ്വീസ്) നിയമം (ബിഒസിഡബ്ല്യൂ (ആർഇസിഎസ്) നിയമം) രൂപീകരിച്ചത്, കെട്ടിട-കെട്ടിടേതര നിർമ്മാണ തൊഴിലാളികളുടെ തൊഴിലിനെയും തൊഴിൽവ്യവസ്ഥകളെയും നിയന്ത്രിച്ചുകൊണ്ട് അവർക്ക് സുരക്ഷിതത്വം, ആരോഗ്യം ക്ഷേമപ്രവർത്തനങ്ങൾ എന്നിവ പ്രദാനം ചെയ്യുക എന്ന ലക്ഷ്യത്തോടുകൂടിയാണ്. ബിഒസിഡബ്ല്യൂ(ആർഇസിഎസ്) നിയമത്തിനു കീഴിൽ രൂപീകരിച്ച ബിൽഡിംഗ് ആന്റ് അദർ കൺസ്ട്രക്ഷൻ വർക്കേഴ്സ് വെൽഫെയർ ബോർഡിന്റെ വിഭവ സമാഹരണത്തിനായി, ഒരു തൊഴിൽദായകനുണ്ടാകുന്ന നിർമ്മാണച്ചെലവിന്റെ ഒരു ശതമാനത്തിൽ കുറയാത്തതും രണ്ടു ശതമാനത്തിൽ കൂടാത്തതുമായ സെസ്സ് ചുമത്തുന്നതിനും കണക്കാക്കുന്നതിനും പിരിച്ചെടുക്കുന്നതിനുള്ള വ്യവസ്ഥകൾ 1996-ലെ ബിൽഡിംഗ് ആന്റ് അദർ കൺസ്ട്രക്ഷൻ വർക്കേഴ്സ് വെൽഫെയർ സെസ്സ് നിയമത്തിൽ (സെസ്സ് നിയമം) പ്രതിപാദിച്ചിരിക്കുന്നു.

ഭാരതസർക്കാർ രൂപീകരിച്ച ബിഒസിഡബ്ല്യൂ (ആർഇസിഎസ്) നിയമത്തിന് അനുസൃതമായി കേരള സർക്കാർ ബിൽഡിംഗ് ആന്റ് അദർ കൺസ്ട്രക്ഷൻ വർക്കേഴ്സ് (റെഗുലേഷൻ ഓഫ് എംപ്ലോയ്മെന്റ് ആന്റ് കണ്ടിഷൻസ് ഓഫ് സർവ്വീസ്) കേരള ചട്ടങ്ങൾ (കേരള ചട്ടങ്ങൾ) 1998-ൽ രൂപീകരിച്ചു. ഭാരതസർക്കാർ രൂപീകരിച്ച 1996- ലെ സെസ്സ് നിയമവും, 1998-ലെ ബിൽഡിംഗ് ആന്റ് അദർ കൺസ്ട്രക്ഷൻ വർക്കേഴ്സ് വെൽഫെയർ സെസ്സ് ചട്ടങ്ങളും (സെസ്സ് ചട്ടങ്ങൾ) അനുസരിച്ച് ക്ഷേമ സെസ്സ് ചുമത്തിയും കണക്കാക്കിയും പിരിച്ചെടുത്തും കെട്ടിട-കെട്ടിടേതര നിർമ്മാണ തൊഴിലാളികൾക്ക് വേണ്ട സുരക്ഷിതത്വം, ആരോഗ്യക്ഷേമപ്രവർത്തനങ്ങൾ എന്നിവ നൽകുന്നതിനായി വിനിയോഗിക്കാവുന്നതാണ്.

സംസ്ഥാനത്തെ വ്യവസായികബന്ധങ്ങൾ സന്തുലിതമാക്കുന്നതിനും തൊഴിലാളികളുടെ ക്ഷേമമുറപ്പാക്കുന്നത് ലക്ഷ്യം വച്ചുള്ള വിവിധ തൊഴിൽ നിയമങ്ങൾ നടപ്പാക്കുന്നതിനുമുള്ള ചുമതല തൊഴിലും നൈപുണ്യവും വകുപ്പിൽ നിക്ഷിപ്തമാണ് (തൊഴിൽ വകുപ്പ്). തൊഴിൽ മേഖലയൊന്നടങ്കം സമാധാനപരമായ അന്തരീക്ഷം നിലനിർത്തുക, തൊഴിലാളികൾക്ക് മാനുവൽ തൊഴിൽസാഹചര്യങ്ങളും മെച്ചപ്പെട്ട ജീവിതനിലവാരവും ഉറപ്പുവരുത്തുക, തൊഴിൽദാതാക്കളും തൊഴിലാളികളും തമ്മിൽ സഹകരണവും ആരോഗ്യകരമായ ബന്ധവും ഉറപ്പുവരുത്തുക, കേന്ദ്ര-സംസ്ഥാന സർക്കാരുകളുടെ വിവിധ തൊഴിൽ നിയമങ്ങൾ ചിട്ടയായി നടപ്പാക്കുക, മെച്ചപ്പെട്ട നയങ്ങളിലൂടെയും പദ്ധതികളിലൂടെയും തൊഴിലാളികളുടെ സാമൂഹ്യസുരക്ഷാപരിരക്ഷ വർദ്ധിപ്പിക്കുക എന്നിവ വകുപ്പിന്റെ ഉദ്ദേശ്യ ലക്ഷ്യങ്ങളിലുൾപ്പെടുന്നു.

കേരള സംസ്ഥാനത്തെ കെട്ടിടനിർമ്മാണ തൊഴിലാളികൾക്ക് ക്ഷേമസഹായം നൽകുന്നതിനുവേണ്ടിയാണ് 1990-ൽ കേരള ബിൽഡിംഗ് ആന്റ് കൺസ്ട്രക്ഷൻ വർക്കേഴ്സ് വെൽഫെയർ ബോർഡ് (ബോർഡ്) രൂപീകരിച്ചത്. അപകടങ്ങളിൽ തൊഴിലാളികൾക്ക് സഹായം നൽകുക, 60 വയസ് പൂർത്തിയായവർക്ക് പെൻഷൻ നൽകുക, ഗൃഹനിർമ്മാണത്തിന് വായ്പയും മുൻകൂറുകളും നൽകുക, ഗുണഭോക്താക്കളുടെ ഗ്രൂപ്പ് ഇൻഷുറൻസ് പദ്ധതികളുടെ പ്രീമിയം ഒടുക്കുക, കൂട്ടികൾക്ക് വിദ്യാഭ്യാസത്തിനുള്ള ധനസഹായം നൽകുക, ഗുരുതര രോഗങ്ങളുടെ ചികിത്സയ്ക്കാവശ്യമായ ആരോഗ്യച്ചെലവുകൾക്ക് പണം നൽകുക, വനിതാ തൊഴിലാളികൾക്ക് പ്രസവാനുകൂല്യം

നൽകുക മറ്റു ക്ഷേമപ്രവർത്തനങ്ങളും, സൗകര്യങ്ങളും മെച്ചപ്പെടുത്തുക എന്നിവ ബോർഡിന്റെ ക്ഷേമ പദ്ധതികളിലൂടെയും ചെയ്യുന്നു.

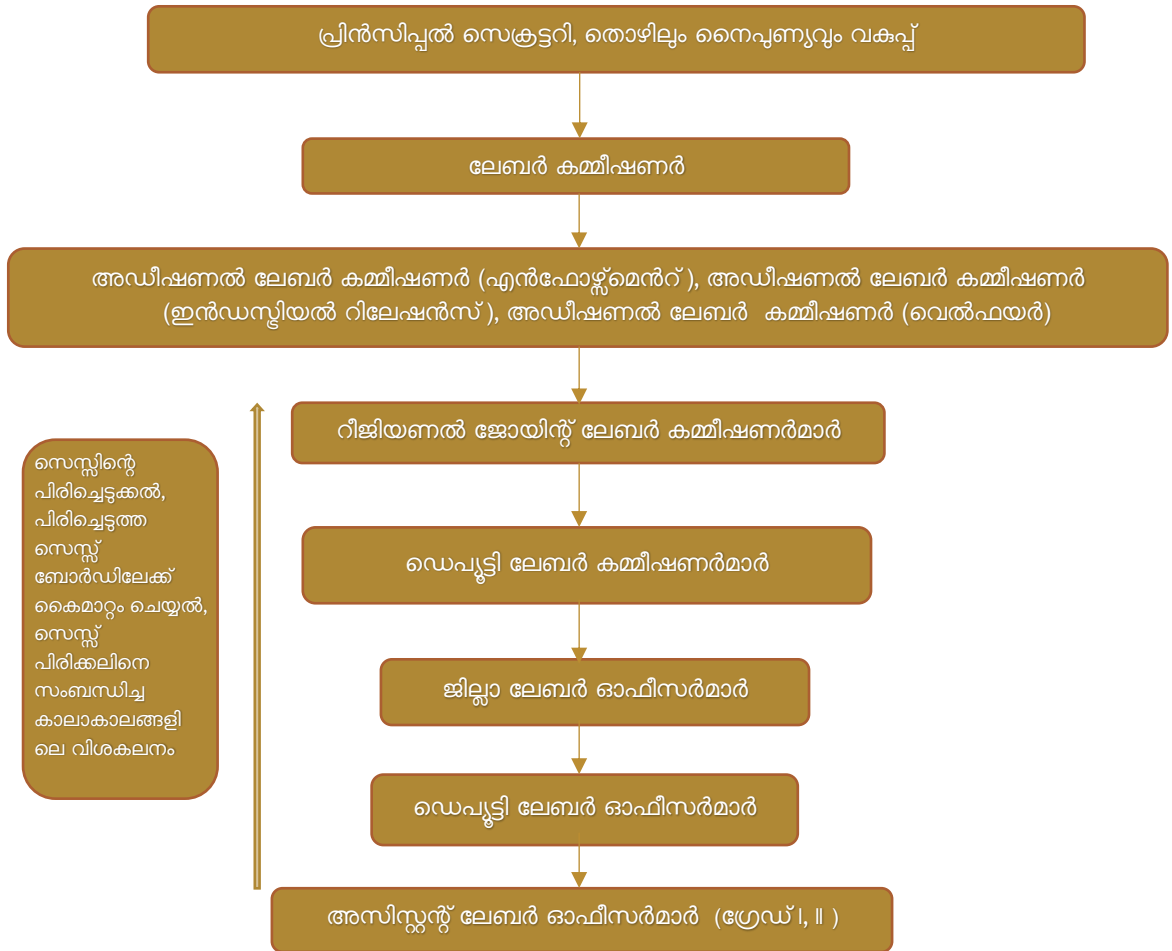
‘കെട്ടിട-മറ്റ് നിർമ്മാണത്തൊഴിലാളികളുടെ ക്ഷേമം’ എന്നതിന്റെ പ്രവർത്തനക്ഷമതാ ഓഡിറ്റ്, കെട്ടിട-കെട്ടിടേതര നിർമ്മാണത്തൊഴിലാളികളുടെ ക്ഷേമപ്രവർത്തനങ്ങൾക്കായി സർക്കാർ/ബോർഡ് ആരംഭിച്ച പ്രവൃത്തികളുടെ കാര്യക്ഷമതയും തൊഴിലാളികളുടെ ക്ഷേമപ്രവർത്തനങ്ങൾക്കായി പിരിക്കുന്ന സെസ്സിന്റെ നിർണ്ണയം, ശേഖരണം, വിനിയോഗം എന്നിവയുടെ ഫലപ്രദമായ നിർവ്വഹണവും വിലയിരുത്തുക എന്ന ലക്ഷ്യത്തോടെയാണ് നടത്തിയത്. പ്രവർത്തനക്ഷമതാ ഓഡിറ്റിന്റെ കണ്ടെത്തലുകൾ വിഭാഗം I - ‘തൊഴിൽ സെസ്സിന്റെ ഈടാക്കൽ’, വിഭാഗം II - ‘തൊഴിൽ സെസ്സിന്റെ വിനിയോഗം’ എന്നീ വിഭാഗങ്ങളിലായി വേർതിരിച്ചിരിക്കുന്നു.

1.1. ഘടനാ നില

കെട്ടിട-കെട്ടിടേതര നിർമ്മാണത്തൊഴിലാളികളുടെ ക്ഷേമപ്രവർത്തനങ്ങളുടെ നടപ്പാക്കലിന് ഉത്തരവാദിത്തമുള്ള ഉദ്യോഗസ്ഥർക്ക് നൽകിയിരിക്കുന്ന ചുമതലകൾ വ്യക്തമാക്കുന്ന വകുപ്പിന്റെയും ബോർഡിന്റെയും ഘടനാനില സൂചിപ്പിക്കുന്ന ചാർട്ടുകൾ ചുവടെ നൽകിയിരിക്കുന്നു.

ചാർട്ട് 1.1 : ഘടനാ നില

എ. തൊഴിലും നൈപുണ്യവും വകുപ്പ് -കേരള സർക്കാർ

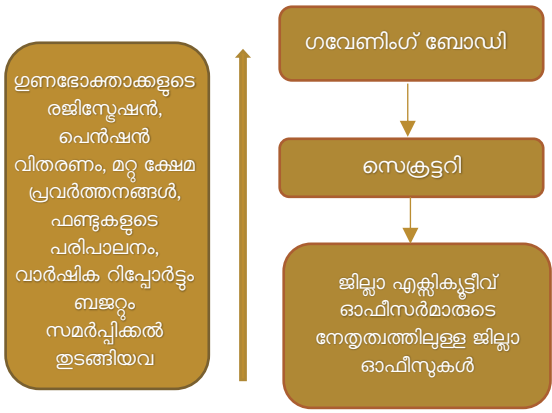


തൊഴിൽ വകുപ്പിന്റെ ഭരണനിയന്ത്രണം പ്രിൻസിപ്പൽ സെക്രട്ടറിയിലും ലേബർ കമ്മീഷണറേറ്റിന്റെ ഭരണനിയന്ത്രണം ലേബർകമ്മീഷണറിലും നിക്ഷിപ്തമാണ്.

വ്യാവസായിക ബന്ധങ്ങളുടെ മേൽനോട്ടം അഡീഷണൽ ലേബർ കമ്മീഷണർ (ഇൻഡസ്ട്രിയൽ റിലേഷൻസ്)ഉം, തൊഴിൽ നിയമങ്ങളുടെ നടപ്പാക്കൽ അഡീഷണൽ ലേബർ കമ്മീഷണർ (എൻഫോഴ്സ്മെന്റ്)ഉം, വിവിധ ക്ഷേമ ബോർഡുകളുടെ കീഴിൽ നടപ്പാക്കുന്ന വിവിധ ക്ഷേമപദ്ധതികൾ അഡീഷണൽ ലേബർ കമ്മീഷണർ (വെൽഫെയർ)ഉം വഹിക്കുന്നു. എന്നാൽ, പദ്ധതികളുടെ നടപ്പാക്കലിൽ ബോർഡിന് പൂർണ്ണമായ സ്വയംഭരണാവകാശമുണ്ട്.

കൊല്ലം, എറണാകുളം, കോഴിക്കോട് എന്നിവിടങ്ങളിലായി പ്രവർത്തിക്കുന്ന മേഖല ഓഫീസുകൾ അതതു ജോയിന്റ് ലേബർ കമ്മീഷണർമാരുടെ കീഴിലാണ്. സെക്ടർ അടിസ്ഥാനത്തിലുള്ള തൊഴിൽ തർക്കങ്ങളുടെ പരിഹാരവും നിയമനിർവ്വഹണം ഉൾപ്പെടെയുള്ള വകുപ്പിന്റെ പ്രവർത്തനങ്ങളുടെ ഏകോപനവും നിയന്ത്രണവും ഈ ഓഫീസുകളിൽ നിക്ഷിപ്തമാണ്. തിരുവനന്തപുരം, കൊല്ലം, എറണാകുളം, കോട്ടയം, തൃശ്ശൂർ, പാലക്കാട്, കോഴിക്കോട്, കണ്ണൂർ ജില്ലകളിലായി ഡെപ്യൂട്ടി ലേബർ കമ്മീഷണറുടെ എട്ട് ഓഫീസുകൾ പ്രവർത്തിക്കുന്നു. ഓരോ ജില്ലയിലെയും നിർമ്മാണപ്രവർത്തനങ്ങളിൽ നിന്നും ചുമത്തേണ്ട സെസ്സ് നിർണ്ണയിക്കുന്നത് ജില്ലാ ലേബർ ഓഫീസിലെ അസിസ്റ്റന്റ് ലേബർ ഓഫീസർ (ഗ്രേഡ് 1)/ ഡെപ്യൂട്ടി ലേബർ ഓഫീസർമാരാണ്. സെസ്സിന്റെ ചുമത്തൽ, നിർണ്ണയം, ഈടാക്കൽ എന്നിവയുടെ കാലാകാലങ്ങളിലെ മേൽനോട്ടത്തിന്റെ ഉത്തരവാദിത്വം ജില്ലാ ലേബർ ഓഫീസർമാർക്കാണ്(എൻഫോഴ്സ്മെന്റ്). കേരള ചട്ടങ്ങൾ പ്രകാരം ജില്ലാ ലേബർ ഓഫീസർ(ജനറൽ)മാരാണ് സെസ്സ് ചുമത്തൽ, നിർണ്ണയം, ഈടാക്കൽ എന്നിവയെ സംബന്ധിച്ച അപ്പലേറ്റ് ഓഫീസർമാർ.

ബി. കേരള ബിൽഡിംഗ് ആന്റ് അദർ കൺസ്ട്രക്ഷൻ വർക്കേഴ്സ് വെൽഫെയർ ബോർഡ്



കേരള ചട്ടങ്ങളിലെ 266-ാം ചട്ടമനുസരിച്ച്, ബോർഡിന്റെ ഗവേണിംഗ് ബോഡിയിൽ¹ കേരള സർക്കാർ നിയമിക്കുന്ന ചെയർപേഴ്സൺ, കേന്ദ്രസർക്കാർ നാമനിർദ്ദേശം ചെയ്യുന്ന ഒരു അംഗം, കേരള സർക്കാർ നാമനിർദ്ദേശം ചെയ്യുന്ന കെട്ടിട-കെട്ടിടേതര നിർമ്മാണ തൊഴിലാളികളെ പ്രതിനിധീകരിക്കുന്ന പരമാവധി അഞ്ച് അംഗങ്ങൾ, തൊഴിൽദാതാക്കളിൽ നിന്നും കേരള സർക്കാർ നാമ നിർദ്ദേശം ചെയ്യുന്ന പരമാവധി അഞ്ച് വ്യക്തികൾ, കേരള സർക്കാരിനെ പ്രതിനിധീകരിക്കുന്ന പരമാവധി അഞ്ച് അംഗങ്ങൾ എന്നിവർ ഉൾപ്പെടുന്നു. കേരളസർക്കാരിനെ പ്രതിനിധീകരിക്കുന്ന പരമാവധി അഞ്ച് അംഗങ്ങളിൽ ഒരു ചീഫ് ഇൻസ്പെക്ടറും (ഇൻസ്പെക്ഷൻ ഓഫ് ബിൽഡിംഗ് ആന്റ് കൺസ്ട്രക്ഷൻ), ധനകാര്യം, നിയമം, തൊഴിൽ വകുപ്പുകളിൽ നിന്നും

¹ ബിഒഡിബി (ആർഇസിഎസ്) നിയമത്തിലെ 18, 19 വകുപ്പുകൾ

ഒരാൾ വീതവും ഉൾപ്പെടുന്നു. ചെയർപേഴ്സന്റെയും ഔദ്യോഗിക അംഗങ്ങൾ ഒഴികെയുള്ള ബോർഡിലെ മറ്റ് അംഗങ്ങളുടെയും കാലാവധി മൂന്നു വർഷമാണ്.

1.2. ഓഡിറ്റ് ലക്ഷ്യങ്ങൾ

താഴെപ്പറയുന്നവ ഉറപ്പുവരുത്തുന്നതിനുവേണ്ടിയാണ് പ്രവർത്തനക്ഷമതാ ഓഡിറ്റ് നടത്തിയത്;

- എല്ലാ നിർമ്മാണ പ്രവർത്തനങ്ങളും കണക്കാക്കുകയും രജിസ്റ്റർ ചെയ്യുകയും തദാരാ സെസ്സ് നിർണ്ണയിക്കുകയും ഈടാക്കുകയും, ബോർഡിന്റെ ഫണ്ടിലേക്ക് മുതൽക്കൂട്ടുകയും ചെയ്യുന്നതിന് ഫലപ്രദമായ ഒരു സംവിധാനം നിലവിലുണ്ടോ;
- എല്ലാ നിർമ്മാണ തൊഴിലാളികളുടെയും കണക്കെടുക്കുന്നതിനും തിരിച്ചറിയുന്നതിനും രജിസ്ട്രേഷൻ നടത്തുന്നതിനും, ഫണ്ട് ശരിയായ രീതിയിൽ പരിപാലിക്കുന്നുണ്ടെന്നുറപ്പാക്കുന്നതിനും കാര്യക്ഷമവും ഫലപ്രദവുമായ സംവിധാനം നിലവിലുണ്ടോ;
- നിരീക്ഷണത്തിനും ആന്തരിക നിയന്ത്രണത്തിനുമുള്ള സംവിധാനങ്ങൾ ഫലപ്രദമാണോയെന്നും നിർമ്മാണമേഖലയിലെ എല്ലാ തൊഴിൽദാതാക്കളും തൊഴിലാളികളുടെ ക്ഷേമത്തിനായി ഫണ്ട് വിനിയോഗിച്ച് തങ്ങളുടെ നിയമപരമായ കടമകൾ നിറവേറ്റുന്നുണ്ടോ.

1.3. ഓഡിറ്റ് മാനദണ്ഡങ്ങൾ

റിപ്പോർട്ടിൽ ഉൾപ്പെടുത്തിയിട്ടുള്ള ഓഡിറ്റ് നിരീക്ഷണങ്ങൾ താഴെപ്പറയുന്നവയിൽ നിന്ന് ഉരുത്തിരിഞ്ഞ മാനദണ്ഡങ്ങളെ അടിസ്ഥാനമാക്കിയാണ്.

- ബിൽഡിംഗ് ആന്റ് അദർ കൺസ്ട്രക്ഷൻ വർക്കേഴ്സ് (റെഗുലേഷൻ ഓഫ് എംപ്ലോയ്മെന്റ് ആന്റ് കണ്ടിഷൻസ് ഓഫ് സർവ്വീസ്) നിയമം, 1996²
- ബിൽഡിംഗ് ആന്റ് അദർ കൺസ്ട്രക്ഷൻ വർക്കേഴ്സ് (റെഗുലേഷൻ ഓഫ് എംപ്ലോയ്മെന്റ് ആന്റ് കണ്ടിഷൻസ് ഓഫ് സർവ്വീസ്) കേരള ചട്ടങ്ങൾ, 1998
- ബിൽഡിംഗ് ആന്റ് അദർ കൺസ്ട്രക്ഷൻ വർക്കേഴ്സ് സെസ്സ് നിയമം, 1996-ഉം സെസ്സ് ചട്ടങ്ങൾ, 1998-ഉം
- കെട്ടിട-കെട്ടിടേതര നിർമ്മാണത്തൊഴിലാളികളുടെ മാതൃകാക്ഷേമപദ്ധതിയും നിർവ്വഹണസംവിധാനം ശക്തമാക്കുന്നതിനുള്ള കർമ്മപദ്ധതിയും, 2018
- 'കൺസ്ട്രക്ഷൻ മാനേജ്മെന്റ്, രീതികളും സുരക്ഷയും' എന്ന ശീർഷകത്തോടുകൂടിയ നാഷണൽ ബിൽഡിംഗ് കോഡ് ഓഫ് ഇന്ത്യ, 2016-ലെ ഭാഗം 7
- കേരള സർക്കാർ 2015-ൽ പുറപ്പെടുവിച്ച ഇൻസ്പെക്ഷൻ നയം
- സെസ്സിന്റെ ചുമത്തൽ, നിർണ്ണയം, ഈടാക്കൽ എന്നിവയും കെട്ടിട-കെട്ടിടേതര നിർമ്മാണത്തൊഴിലാളികൾക്കുവേണ്ട ക്ഷേമപദ്ധതികളുമായി ബന്ധപ്പെട്ട കേരള സർക്കാർ ഉത്തരവുകൾ

² പത്തോ അതിലധികമോ തൊഴിലാളികൾ ഏർപ്പെട്ടിരിക്കുന്ന നിർമ്മാണ പ്രവർത്തനങ്ങളിലെ ആളുകളുടെ തൊഴിൽ സുരക്ഷിതത്വം, ആരോഗ്യം, തൊഴിൽ സാഹചര്യങ്ങൾ എന്നിവയുമായി ബന്ധപ്പെട്ടുള്ള നിയമങ്ങളെ ഏകോപിപ്പിച്ച് ഭേദഗതി ചെയ്ത് ഒക്യുപേഷണൽ സേഫ്റ്റി ആന്റ് വർക്കിംഗ് കണ്ടിഷൻസ് കോഡ്, 2020, 2020 സെപ്റ്റംബർ 28-ന് നിലവിൽ വന്നു. ഈ നിയമത്തിനുള്ളിൽ 13 തൊഴിൽ നിയമങ്ങൾ ഉൾക്കൊള്ളിച്ചതിൽ ബിസിനസ്സു (ആർജിസിഎസ്) നിയമവും ഉൾപ്പെടുന്നു. എന്നാൽ, കേരളത്തിൽ ഈ കോഡ് നിലവിൽ നടപ്പിലാക്കിയിട്ടില്ല.

1.4. ഓഡിറ്റിന്റെ വ്യാപ്തി, രീതി, സാംപ്ലിംഗ്

2018-19 മുതൽ 2022-23 വരെയുള്ള കാലയളവിലെ പ്രവർത്തനങ്ങൾ 2022 ജൂലൈ മുതൽ 2023 ജനുവരി വരെയും 2023 ജൂലൈ മുതൽ 2023 ഡിസംബർ വരെയും ഓഡിറ്റിനു വിധേയമാക്കി. സെസ്സ് ഈടാക്കിയതിന്റെ അളവും ക്ഷേമ ആനുകൂല്യങ്ങളുടെ രൂപത്തിൽ വിതരണം ചെയ്യപ്പെട്ട തുകയും അടിസ്ഥാനമാക്കി എറണാകുളം, കോഴിക്കോട്, മലപ്പുറം എന്നീ മൂന്നു ജില്ലകൾ തിരഞ്ഞെടുത്തു. പെൻഷൻ, വിവാഹധനസഹായം, മരണാനുകൂല്യം, സ്കോളർഷിപ്പുകളും ക്യാഷ് അവാർഡുകളും, മാതൃകരോഗങ്ങൾക്കുള്ള ധനസഹായം, പ്രസവാനുകൂല്യം, സ്വയം വിരമിക്കൽ പദ്ധതി, മൈനർ ഡെപ്പോസിറ്റ്, ഭവന നിർമ്മാണ വായ്പ, ഉപകരണ വായ്പ മുതലായ പത്ത് ക്ഷേമ പദ്ധതികളെ സ്ട്രാറ്റിഫൈഡ് റാൻഡം സാംപ്ലിംഗ് രീതിയിൽ വിശദപരിശോധനയ്ക്കായി തിരഞ്ഞെടുത്തു.

ലേബർ കമ്മീഷണറേറ്റ്, ബോർഡ്, തൊഴിൽ വകുപ്പ്/ബോർഡിന്റെ ജില്ലാ ഓഫീസുകൾ, തിരഞ്ഞെടുത്ത താലൂക്ക് ഓഫീസുകൾ, തദ്ദേശ സ്വയംഭരണ സ്ഥാപനങ്ങൾ (എൽഎസ്ജിഐ) എന്നിവിടങ്ങളിലെ ഫയലുകളും രേഖകളും ഓഡിറ്റ് പരിശോധിച്ചു. ഇതു കൂടാതെ, വർക്ക് ബില്ലുകളിൽ നിന്നും സെസ്സ് ഈടാക്കി ബോർഡിന്റെ അക്കൗണ്ടിലേക്ക് നിക്ഷേപിച്ച പൊതുമരാമത്ത് വകുപ്പിന്റെ (പിഡബ്ല്യുഡി) എട്ട്³ ഓഫീസുകൾ, കേരള ജല അതോറിറ്റിയുടെ ആറ് ഓഫീസുകൾ⁴ എന്നിവയെ പരിശോധിച്ച ജില്ലകളിൽ നിന്നും തിരഞ്ഞെടുത്തു. സെസ്സ് ഈടാക്കുന്നതിന്റെ കൃത്യത പരിശോധിക്കുന്നതിനായി റാൻഡം സാംപ്ലിംഗ് വഴി സെസ്സ് നിർണ്ണയത്തിന്റെ 300 കേസുകൾ ഓഡിറ്റ് പരിശോധിച്ചു. കൂടാതെ, ലേബർ കമ്മീഷണറേറ്റ് ഓട്ടോമേഷൻ സിസ്റ്റത്തിൽ (എൽസിഎഎസ്) ലഭ്യമായ നിർമ്മിച്ച കെട്ടിടങ്ങളെ സംബന്ധിച്ച ഇലക്ട്രോണിക് ഡാറ്റാ പരിശോധിക്കുന്നതിനായി തിരഞ്ഞെടുത്ത ജില്ലകളിൽ നിന്നും ആറ് എൽഎസ്ജിഐകളെയും അനുബന്ധ വില്ലേജ് ഓഫീസുകളെയും തിരഞ്ഞെടുത്തു. ലേബർ കമ്മീഷണറേറ്റ് പരിപാലിക്കുന്ന എല്ലാ ക്ഷേമബോർഡുകളെയും സംബന്ധിച്ച് അഡ്വാൻസ്ഡ് ഇൻഫോർമേഷൻ ഇന്റർഫേസ് സിസ്റ്റത്തിൽ (എഐഐഎസ്) നിന്നും ലഭിച്ച ഡാറ്റയും ഓഡിറ്റ് പരിശോധിച്ചു. കൂടാതെ, ഓഡിറ്റിന്റെ ഭാഗമായി ഗുണഭോക്താക്കളുടെ സർവ്വേയും തൊഴിൽ സ്ഥലങ്ങളിൽ സംയുക്ത ഭൗതിക പരിശോധനയും നടത്തി.

തൊഴിൽ വകുപ്പ് സെക്രട്ടറിയുമായി ഒരു പ്രാരംഭ കൂടിക്കാഴ്ച 2022 ജൂൺ 01-ാം തീയതി നടത്തിയതിൽ ഓഡിറ്റ് ലക്ഷ്യങ്ങൾ, മാനദണ്ഡങ്ങൾ, സാംപ്ലിംഗ്, രീതി എന്നിവയെ സംബന്ധിച്ച് ചർച്ച ചെയ്ത് തീരുമാനത്തിലെത്തി. 2024 ജൂലൈ 19-ന് നടത്തിയ സമാപന കൂടിക്കാഴ്ചയിൽ ഓഡിറ്റിന്റെ കണ്ടെത്തലുകൾ തൊഴിൽ വകുപ്പ് സെക്രട്ടറിയുമായി ചർച്ചചെയ്തു.

1.5. കൃതജ്ഞത

തൊഴിൽ വകുപ്പ്, ലേബർ കമ്മീഷണറേറ്റ്, കേരള ബിൽഡിംഗ് ആന്റ് അദർ കൺസ്ട്രക്ഷൻ വർക്കേഴ്സ് വെൽഫെയർ ബോർഡും അവയുടെ കീഴിലുള്ള ജില്ലാ ഓഫീസുകളും, തിരഞ്ഞെടുത്ത തദ്ദേശ സ്വയംഭരണ സ്ഥാപനങ്ങൾ, കേരള ജല അതോറിറ്റി ഓഫീസുകൾ, പിഡബ്ല്യുഡി ഓഫീസുകൾ, താലൂക്ക് ഓഫീസുകൾ എന്നിവയ്ക്ക് ഓഡിറ്റ് സുഗമമായും സമയബന്ധിതമായും നടത്തുന്നതിനുവേണ്ട സഹകരണം നൽകിയതിന് ഓഡിറ്റ് കൃതജ്ഞത രേഖപ്പെടുത്തുന്നു.

³ ബിൽഡിംഗ്സ് സബ് ഡിവിഷൻ, റോഡ്സ് ഡിവിഷൻ, ഇലക്ട്രിക്കൽ ഡിവിഷൻ (കോഴിക്കോട്), റോഡ്സ് ഡിവിഷൻ (മുവാറ്റുപുഴ) റോഡ്സ് ഡിവിഷൻ (എറണാകുളം), ബിൽഡിംഗ്സ് ഡിവിഷൻ (ഇടുപ്പള്ളി), റോഡ്സ് ഡിവിഷൻ (മഞ്ചേരി), എൻഎച്ച് ഡിവിഷൻ (മലപ്പുറം).
⁴ പിഎച്ച് ഡിവിഷൻ, പ്രോജക്ട് ഡിവിഷൻ (കോഴിക്കോട്), പിഎച്ച് ഡിവിഷൻ (എടപ്പാൾ), പിഎച്ച് ഡിവിഷൻ (മലപ്പുറം), പ്രോജക്ട് ഡിവിഷൻ (കൊച്ചി), പ്രോജക്ട് ഡിവിഷൻ (പെരുമ്പാവൂർ).

1.6. റിപ്പോർട്ടിന്റെ ഘടന

ബോർഡിന്റെ ഹെഡ് ഓഫീസുകളിലെയും ഫീൽഡ് ഓഫീസുകളിലെയും രേഖകൾ പരിശോധിച്ചതിന്റെ അടിസ്ഥാനത്തിലുള്ള ഓഡിറ്റിന്റെ കണ്ടെത്തലുകൾ താഴെപ്പറഞ്ഞിരിക്കുന്ന അദ്ധ്യായങ്ങളിലായി ഉൾപ്പെടുത്തിയിരിക്കുന്നു.

വിഭാഗം I : തൊഴിൽ സെസ്സ് ഇടാക്കാൽ

- ❖ അദ്ധ്യായം II - നിർമ്മാണ പ്രവർത്തനങ്ങളുടെ രജിസ്ട്രേഷനും തൊഴിൽ സെസ്സിന്റെ നിർണ്ണയവും.
- ❖ അദ്ധ്യായം III - തൊഴിലാളി ക്ഷേമനിധി സെസ്സ് പിരിക്കലും അടയ്ക്കലും.

വിഭാഗം II : തൊഴിൽ സെസ്സിന്റെ വിനിയോഗം

- ❖ അദ്ധ്യായം IV - ക്ഷേമപദ്ധതികളുടെ നടപ്പാക്കാൽ.
- ❖ അദ്ധ്യായം V - കേരള ബിൽഡിംഗ് ആന്റ് അദർ കൺസ്ട്രക്ഷൻ വർക്കേഴ്സ് വെൽഫെയർ ബോർഡിന്റെ പ്രവർത്തനം.