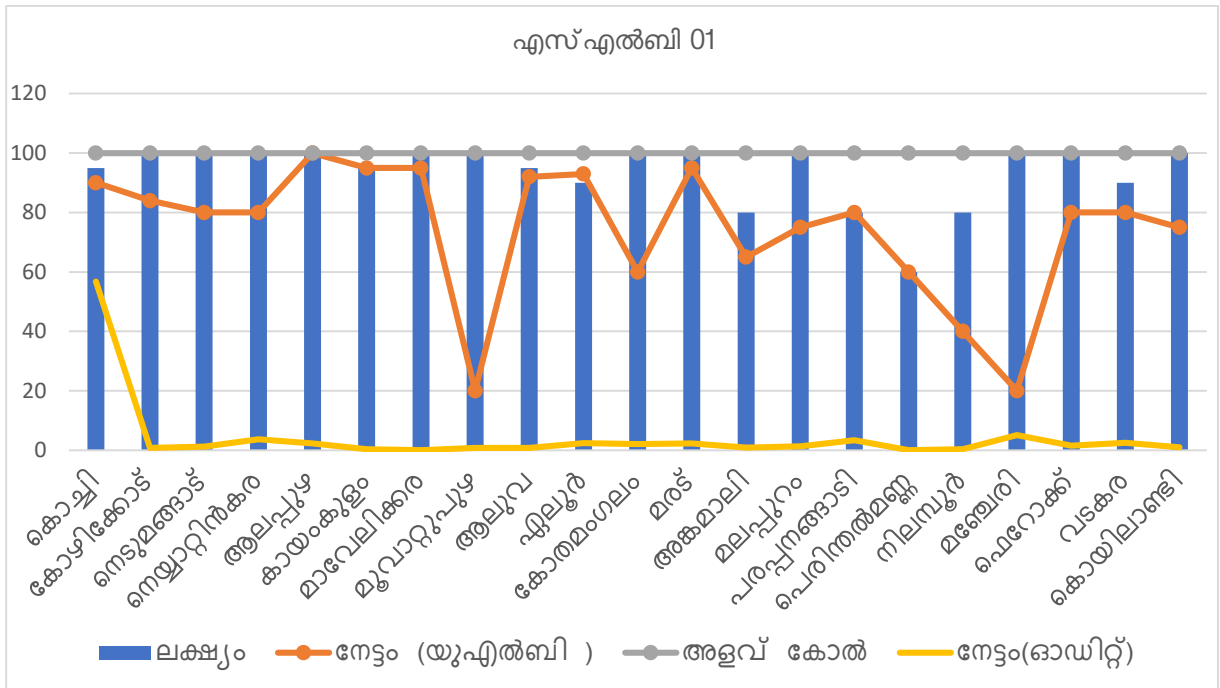


അനുബന്ധം 1
വരമാലിന്യ സംസ്കരണവുമായി ബന്ധപ്പെട്ട അളവുകോലുകളും
സേവന തല അളവുകോലിന്റെ പ്രകടന സൂചികകളും
(സൂചിക: ഖണ്ഡിക 2.13.2, പേജ് 16)

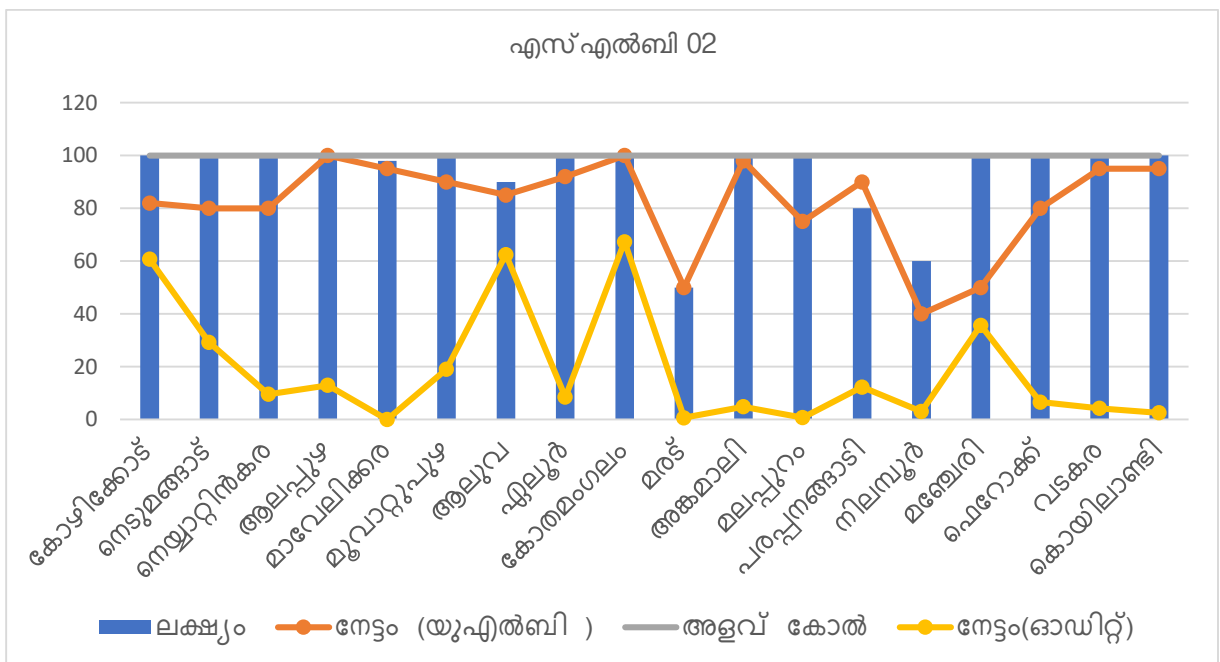
ക്രമ നമ്പർ	പ്രകടന സൂചിക	യൂണിറ്റ് ശതമാനമായി	അളവുകോൽ (ശതമാനത്തിൽ)
1	ഗാർഹിക തല വരമാലിന്യ പരിപാലന (എസ്ഡബ്ല്യൂഎം) സേവനങ്ങളുടെ കവറേജ്	പ്രതിദിന വാതിൽപടി ശേഖരണ സംവിധാനത്തിൽ ഉൾപ്പെടുന്ന വീടുകളും സ്ഥാപനങ്ങളും	100
2	മുനിസിപ്പൽ വരമാലിന്യ ശേഖരണത്തിന്റെ കാര്യക്ഷമത	പദ്ധതി പ്രദേശത്തിനകത്ത് ഉൽപാദിപ്പിക്കുന്ന മാലിന്യങ്ങൾക്കെതിരെ ശേഖരിച്ച മൊത്തം മാലിന്യം	100
3	മുനിസിപ്പൽ വരമാലിന്യങ്ങൾ വേർതിരിക്കുന്നതിന്റെ വ്യാപ്തി	മാലിന്യങ്ങൾ വേർതിരിക്കുന്ന വീടുകളും സ്ഥാപനങ്ങളും	100
4	മുനിസിപ്പൽ വരമാലിന്യം വീണ്ടെടുക്കുന്നതിന്റെ വ്യാപ്തി	പുനഃചംക്രമണം ചെയ്തതോ സംസ്കരിച്ചതോ ആയ മാലിന്യത്തിന്റെ അളവ്	80
5	ശാസ്ത്രീയമായി മുനിസിപ്പൽ വരമാലിന്യങ്ങൾ സംസ്കരിക്കുന്നതിന്റെ വ്യാപ്തി	മാലിന്യ നിക്ഷേപകേന്ദ്രങ്ങളിലും മാലിന്യം ഇടുന്ന സ്ഥലങ്ങളിലും സംസ്കരിക്കപ്പെടുന്ന മൊത്തം മാലിന്യത്തിന്റെ അളവിനെതിരെ സാനിറ്ററി ലാൻഡ്ഫില്ലിൽ സംസ്കരിക്കപ്പെടുന്ന മാലിന്യം	100
6	ഉപഭോക്തൃ പരാതികൾ പരിഹരിക്കുന്നതിലെ കാര്യക്ഷമത	എസ്ഡബ്ല്യൂഎമ്മുമായി ബന്ധപ്പെട്ട് 24 മണിക്കൂറിനുള്ളിൽ ലഭിച്ച ആകെ എണ്ണം പരാതികളിൽ പരിഹരിച്ച പരാതികളുടെ ആകെ എണ്ണം	80
7	എസ്ഡബ്ല്യൂഎം സേവനങ്ങളിലെ ചെലവ് വീണ്ടെടുക്കലിന്റെ തോത്	എസ്ഡബ്ല്യൂഎം -ന് മാത്രമായി ബന്ധപ്പെട്ട പ്രവർത്തന വരുമാനത്തിൽ നിന്ന് യുഎൽബിക്ക് വീണ്ടെടുക്കാൻ കഴിയുന്ന എസ്ഡബ്ല്യൂഎം സേവനങ്ങളുമായി ബന്ധപ്പെട്ട എല്ലാ പ്രവർത്തന ചെലവുകളും	100
8	എസ്ഡബ്ല്യൂഎം ഉപയോക്തൃ ചാർജ്ജുകളുടെ ശേഖരണത്തിലെ കാര്യക്ഷമത	ബന്ധപ്പെട്ട കാലയളവിലെ മൊത്തം പ്രവർത്തന വരുമാനത്തിനെതിരെ നിലവിലെ വർഷത്തെ വരുമാനം	90

(ഉറവിടം: എംഐഡി വെബ്സൈറ്റ്)

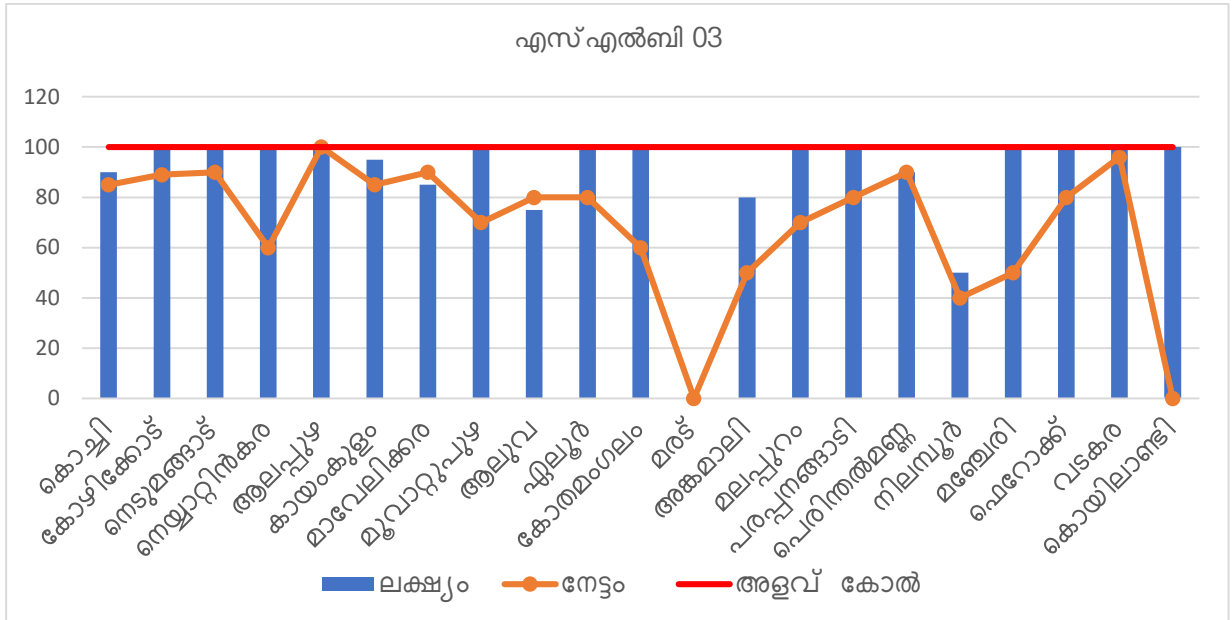
I. വീടുതോറുമുള്ള മാലിന്യ ശേഖരണത്തിലൂടെ എസ്ഡബ്ല്യുഎം സേവനങ്ങളുടെ ഗാർഹിക തലത്തിലുള്ള കവരേജ്



II. മുനിസിപ്പൽ ഖരമാലിന്യ ശേഖരണത്തിന്റെ കാര്യക്ഷമത

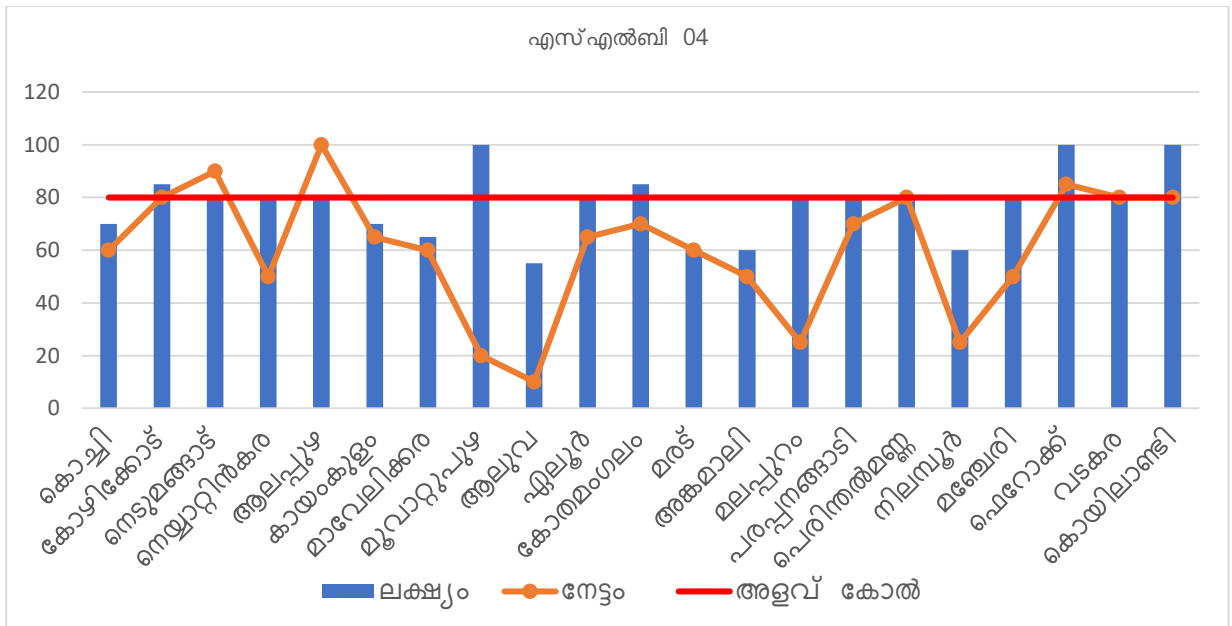


III. മാലിന്യങ്ങൾ വേർതിരിക്കുന്നതിന്റെ വ്യാപ്തി



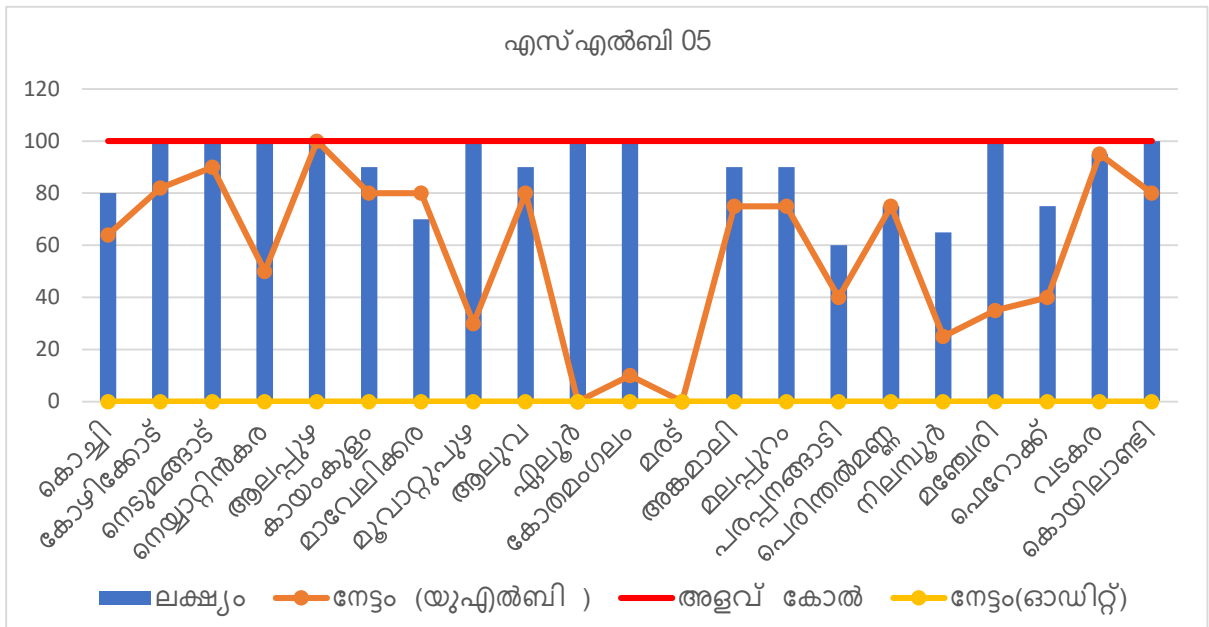
പരിശോധിച്ച യുഎൽബികൾ വേർതിരിക്കുന്ന മാലിന്യത്തിന്റെ അളവ് സൂക്ഷിച്ചില്ല

IV. ശേഖരിച്ച മാലിന്യങ്ങൾ വീണ്ടെടുക്കുന്നതിന്റെ വ്യാപ്തി

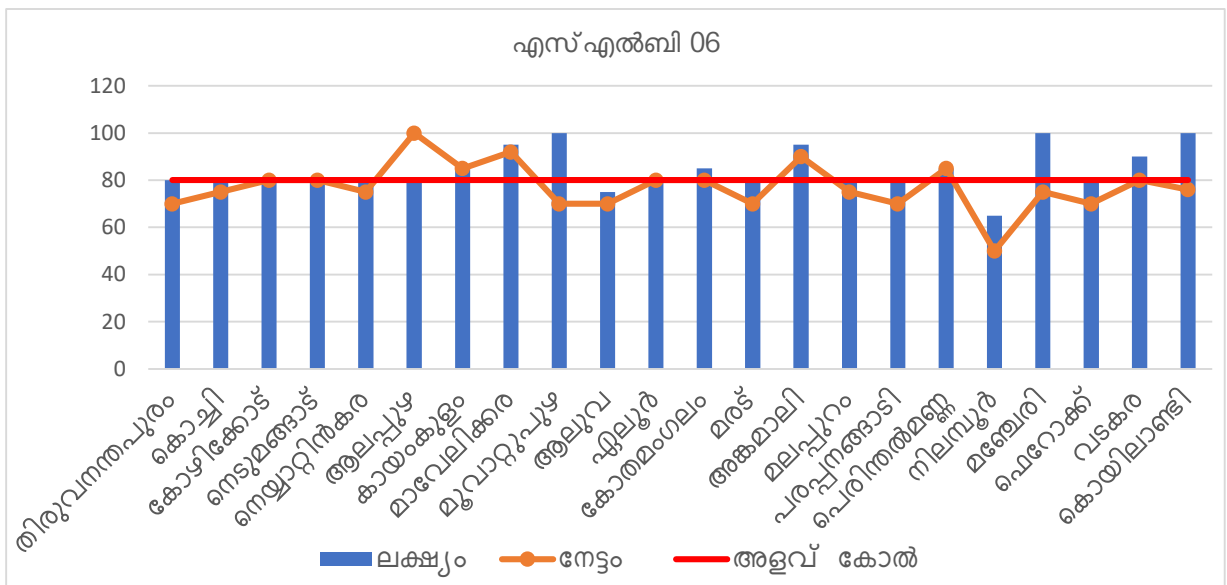


ഉറവിടത്തിൽ സംസ്കരിക്കപ്പെടുന്ന മാലിന്യത്തിന്റെ അളവും തെരഞ്ഞെടുത്ത യുഎൽബികൾ സംസ്കരിക്കുന്ന മൊത്തം മാലിന്യത്തിന്റെ അളവിൽ ഉൾപ്പെടുത്തിയിരിക്കുന്നതിനാൽ, യുഎൽബികൾ ശേഖരിക്കുന്ന യഥാർത്ഥ മാലിന്യത്തിൽ നിന്ന് സംസ്കരിച്ച മാലിന്യത്തിന്റെ അളവ് ഓഡിറ്റിന് കണക്കാക്കാൻ കഴിഞ്ഞില്ല.

V. മാലിന്യം നികത്തുന്ന സ്ഥലങ്ങളിലെ ശാസ്ത്രീയമായ മാലിന്യ നിർമ്മാർജ്ജനത്തിന്റെ വ്യാപ്തി

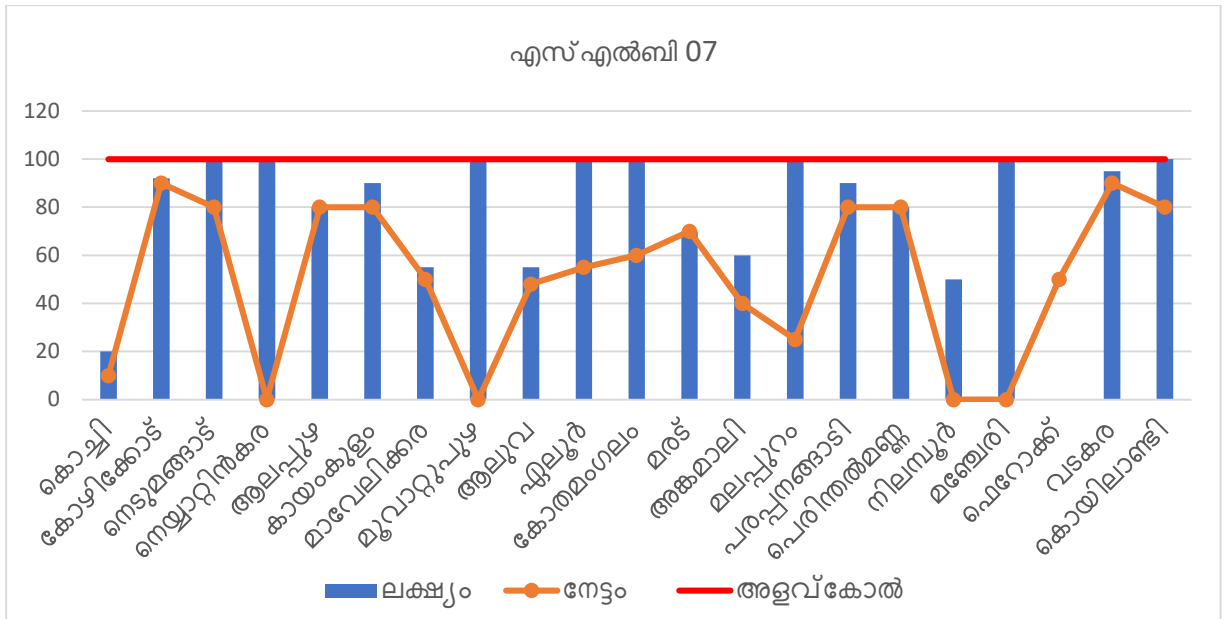


VI. ഉപഭോക്തൃ പരാതികൾ പരിഹരിക്കുന്നതിലെ കാര്യക്ഷമത



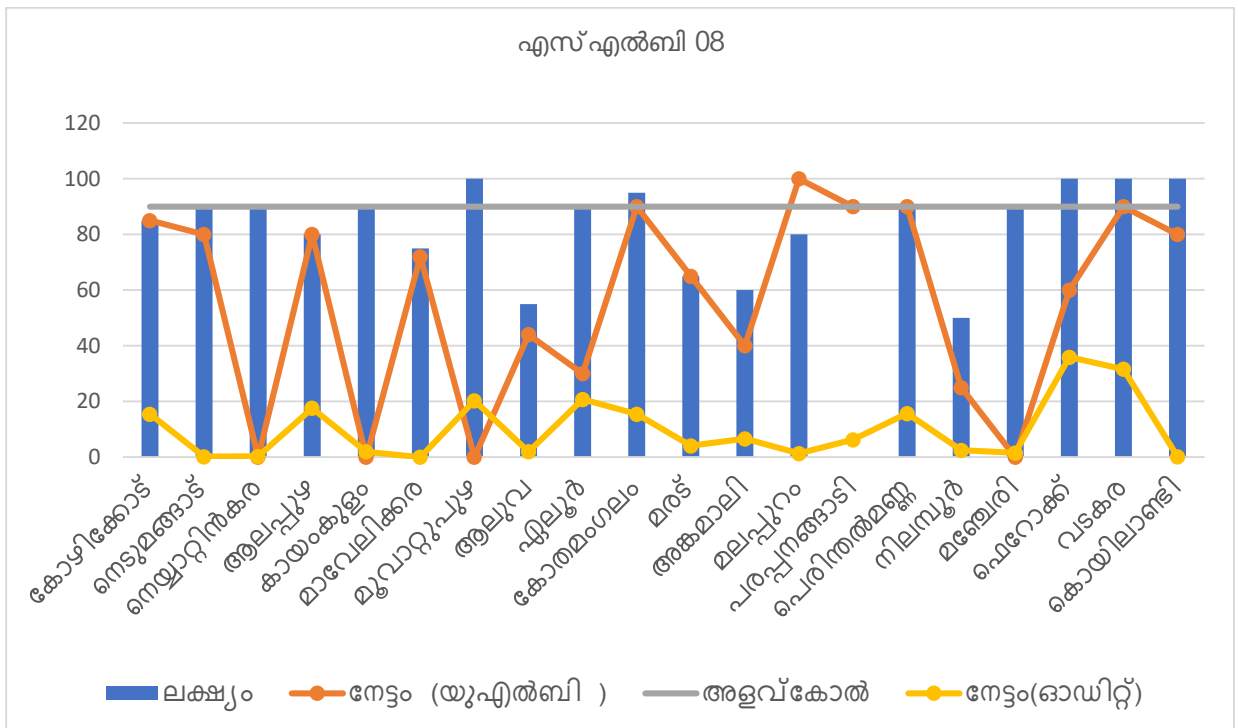
തെരഞ്ഞെടുത്ത ഒരു യുഎൽബിയിൽ (തിരുവനന്തപുരം കോർപ്പറേഷൻ) മാത്രമാണ് പരാതികൾ സ്വീകരിക്കാൻ ഓൺലൈൻ സംവിധാനം ഉണ്ടായിരുന്നത്. ബാക്കിയുള്ള യുഎൽബികൾ മാലിന്യസംസ്കരണവുമായി ബന്ധപ്പെട്ട പരാതികൾ രേഖപ്പെടുത്താൻ പ്രത്യേക രജിസ്റ്ററുകൾ സൂക്ഷിച്ചിട്ടില്ല.

VII. എസ്ഡബ്ല്യൂഎം സേവനങ്ങളിലെ യുഎൽബിക്കളെ ചെലവ് വീണ്ടെടുക്കലിന്റെ തോത്



തെരഞ്ഞെടുത്ത യുഎൽബികൾ പ്രവർത്തന വരുമാനത്തിന്റെ വിശദാംശങ്ങൾ പ്രത്യേക കണക്കാക്കാത്തതിനാൽ യുഎൽബികൾ പ്രഖ്യാപിച്ച ചെലവ് വീണ്ടെടുക്കലിന്റെ തോത് പരിശോധിക്കാൻ ഓഡിറ്റിന് കഴിഞ്ഞില്ല.

VIII. എസ്ഡബ്ല്യൂഎം ഉപയോക്തൃ ചാർജ്ജുകളുടെ ശേഖരണത്തിലെ കാര്യക്ഷമത



അനുബന്ധം 2
പരിശോധിച്ച യൂണിറ്റുകളിൽ മാലിന്യ സംസ്കരണത്തിനായുള്ള വിവിധ ഘട്ടങ്ങളുടെ വിഹിതവും ചെലവും
(സൂചിക: ഖണ്ഡിക 2.21, പേജ് 20)

(₹ ലക്ഷത്തിൽ)

വർഷം	സംസ്ഥാന ഘട് *					കേന്ദ്ര ഘട്				തനത് ഘട്		ആകെ വരവ്	ആകെ ചെലവ് (സി)	സർക്കാർ ഗ്രാന്റുകളെ ആശ്രയിക്കുന്നതിന്റെ ശതമാനം (എ+ബി/സി)
	വരവ്				ആകെ ചെലവ് (എ)	വരവ്			ആകെ ചെലവ് (ബി)	എസ് ഡബ്ല്യുഎം ന് അനുവദിച്ചത്	എസ് ഡബ്ല്യുഎം ന് ചെലവായത്			
	വികസന ഘട് (പൊതു)	ശുചിത്വ കേരളം	മറ്റുള്ളവ	ആകെ		സി എഫ് സി ഗ്രാന്റ്	എസ് ബി എം (അർബൻ) ഘട്	ആകെ						
2016-17	1630.26	69.80	10	1710.06	205.04	2956.79	0	2956.79	241.32	64.84	0.98	4731.69	447.34	99.78
2017-18	1560.30	3.17	0	1563.47	502	4936.62	0	4936.62	1841.59	23.41	0	6523.50	2343.59	100
2018-19	1351.07	0.80	0	1351.87	326.08	3734.93	1108.36	4843.30	1381.18	335.31	1.38	6530.47	1708.64	99.92
2019-20	568.87	0	70	638.87	146.65	5791.28	186.24	5977.52	1262.42	1884.08	86.88	8500.47	1495.95	94.19
2020-21	1353.67	137	150	1640.67	1105.06	7048.09	1601.98	8650.07	3553.79	1622.98	95.93	11913.72	4754.78	97.98
ആകെ	6464.17	210.77	230	6904.94	2284.83	24467.71	2896.58	27364.29	8280.30	3930.62	185.17	38199.85	10750.30	

(ഉറവിടം: പരിശോധന നടത്തിയ യൂണിറ്റുകൾ നൽകിയ ഡാറ്റ)

*പരിപാലന ഘട് (റോഡ് ഇതരം) മറ്റു യൂണിറ്റുകളിൽ നിന്നുള്ള വരുമാനവും

അനുബന്ധം 3
യൂസർ ഫീയിൽ നിന്നുള്ള വരുമാന സാധ്യത
(സൂചിക: ഖണ്ഡിക 2.2.3.5, പേജ് 24)

യൂഎൽബി കളുടെ പേര്	വീടുകളുടെ എണ്ണം	പ്രതിമാസ യൂസർ ഫീ നിരക്ക് (₹ ൽ)	വീടുകളിൽ നിന്നുള്ള പ്രതിമാസ വരുമാനം (₹ ൽ)	സ്ഥാപനങ്ങളുടെ എണ്ണം	സ്ഥാപനങ്ങളിൽ നിന്നുള്ള പ്രതിമാസ വരുമാനസാധ്യത (ഒരു സ്ഥാപനത്തിൽ നിന്ന് പ്രതിമാസം ₹ 100 എന്ന നിരക്കിൽ കണക്കാക്കുന്നത്)	വീടുകളിൽ നിന്നും സ്ഥാപനങ്ങളിൽ നിന്നും ലഭിക്കാൻ സാധ്യതയുള്ള മൊത്തം യൂസർ ഫീ (₹ ൽ)	മാലിന്യ സംസ്കരണത്തിനായി യൂഎൽബിയുടെ ശരാശരി പ്രതിമാസ ചെലവ് (₹ ൽ)	സാധ്യതയുള്ള മൊത്തം യൂസർ ഫീയിൽ മാലിന്യ സംസ്കരണത്തിനുള്ള ചെലവ് വീണ്ടെടുക്കാനുള്ള ശതമാനം
കോർപ്പറേഷനുകൾ								
തിരുവനന്തപുരം	336452	100	33645200	22305	2230500	35875700	7150282	19.93
കൊച്ചി	265288	100	26528800	66884	6688400	33217200	1996340	6.01
കോഴിക്കോട്	157753	60	9465180	32145	3214500	12679680	2662771	21.00
മുനിസിപ്പാലിറ്റികൾ								
നെടുമങ്ങാട്	22715	60	1362900	2878	287800	1650700	808627	48.99
നെയ്യാറ്റിൻകര	23045	40	921800	2775	277500	1199300	201273	16.78
ആലപ്പുഴ	49545	40	1981800	7456	745600	2727400	853974	31.31
കായംകുളം	16392	40	655680	2630	263000	918680	215690	23.48
മാവേലിക്കര	9676	60	580560	1460	146000	726560	104895	14.44
മൂവാറ്റുപുഴ	7414	50	370700	2003	200300	571000	135501	23.73
ആലുവ	5828	100	582800	2566	256600	839400	505807	60.26
ഏലൂർ	10995	50	549750	900	90000	639750	384983	60.18
കോതമംഗലം	10389	50	519450	2239	223900	743350	283301	38.11
മരട്	20328	60	1219680	1262	126200	1345880	146766	10.90
അങ്കമാലി	8968	50	448400	2183	218300	666700	147983	22.20
മലപ്പുറം	18977	30	569310	8026	802600	1371910	341101	24.86
പരപ്പനങ്ങാടി	15413	30	462390	6127	612700	1075090	78829	7.33
പെരിന്തൽമണ്ണ	17489	50	874450	10089	1008900	1883350	624385	33.15
നിലമ്പൂർ	14652	60	879120	1650	165000	1044120	76520	7.33
മഞ്ചേരി	27668	50	1383400	4806	480600	1864000	231899	12.44
ഫെറോക്ക്	13284	30	398520	1750	175000	573520	135914	23.70
വടകര	20774	50	1038700	5200	520000	1558700	433917	27.84
കൊയിലാണ്ടി	20264	50	1013200	2885	288500	1301700	396386	30.45

(ഇറവിടം: പരിശോധന നടത്തിയ യൂഎൽബികൾ നൽകിയ വിവരങ്ങൾ)

അനുബന്ധം 4

**ഉറവിടത്തിൽ മാലിന്യം വേർതിരിക്കുന്ന വീടുകളും സർക്കാർ സ്ഥാപനങ്ങളും വാണിജ്യ സ്ഥാപനങ്ങളും
(സൂചിക: ഖണ്ഡിക 3.11, പേജ് 29)**

ക്രമ നമ്പർ	യൂണിറ്റുകൾ	വീടുകൾ			സർക്കാർ സ്ഥാപനങ്ങൾ			വാണിജ്യസ്ഥാപനങ്ങൾ			ആകെ മൊത്തം		
		ആകെ	വേർതിരിക്കപ്പെട്ട മാലിന്യം നൽകുന്നത്	ശതമാനം	ആകെ	വേർതിരിക്കപ്പെട്ട മാലിന്യം നൽകുന്നത്	ശതമാനം	ആകെ	വേർതിരിക്കപ്പെട്ട മാലിന്യം നൽകുന്നത്	ശതമാനം	ആകെ	വേർതിരിക്കപ്പെട്ട മാലിന്യം നൽകുന്നത്	ശതമാനം
കോർപ്പറേഷനുകൾ													
1	തിരുവനന്തപുരം	336452	92100	27.37	475	475	100.00	22305	18225	81.71	359232	110800	30.84
2	കൊച്ചി	265288	150673	56.80	125	125	100.00	66884	12771	19.09	332297	163569	49.22
3	കോഴിക്കോട്	157753	99515	63.08	168	42	25.00	32,45	9144	28.45	190066	108701	57.19
മുനിസിപ്പാലിറ്റികൾ													
4	നെടുമങ്ങാട്	22715	7999	35.21	36	2	5.56	2878	1758	61.08	25629	9759	38.08
5	നെയാറ്റിൻകര	23045	16592	72.00	33	16	48.48	2775	1149	41.41	25853	17757	68.68
6	ആലപ്പുഴ	49545	45000	90.83	602	550	91.36	7456	6714	90.05	57603	52264	90.73
7	കായംകുളം	16392	2229	13.60	35	0	-	2630	357	13.57	19057	2586	13.57
8	മാവേലിക്കര	9676	0	-	30	0	-	1460	46	3.15	1166	46	0.41
9	ആലുവ	5828	1344	23.06	123	0	-	2566	0	-	8517	1344	15.78
10	അങ്കമാലി	8968	4820	53.75	19	0	-	2183	1,520	69.63	11170	6340	56.76
11	ഏലൂർ	10995	7785	70.80	13	0	-	900	875	97.22	11908	8660	72.72
12	കോതമംഗലം	10389	6440	61.99	35	23	65.71	2239	458	20.46	12663	6921	54.66
13	മരട്	20328	13475	66.29	13	13	100.00	1262	1,262	100.00	21603	14750	60.28
14	മൂവാറ്റുപുഴ	7414	1640	22.12	78	0	-	2003	0	-	9495	1640	17.27
15	മലപ്പുറം	18977	7200	37.94	250	80	32.00	8026	420	5.23	27253	7700	28.25
16	പരപ്പനങ്ങാടി	15413	11391	73.91	109	15	13.76	6127	802	13.09	21649	12208	56.39
17	നിലമ്പൂർ	14652	1300	8.87	85	1	1.18	1650	0	-	16387	1301	7.94
18	മഞ്ചേരി	27668	7553	27.30	80	50	62.50	4806	2,021	42.05	32554	9624	29.56
19	ഫെറോക്ക്	13284	5469	41.17	16	16	100.00	1750	590	33.71	15050	6075	40.37
20	വടകര	20774	12945	62.31	76	60	78.95	5200	3380	65.00	26050	16385	62.90
21	കൊയിലാണ്ടി	20264	12000	59.22	25	0	-	2885	115	3.99	23174	12115	52.28
ആകെ		1075820	507470		2426	1468		180130	61607		1258376	570545	

(ഉറവിടം: പരിശോധിച്ച യൂണിറ്റുകൾ നൽകിയ വിശദാംശങ്ങൾ)
പെരിന്തൽമണ്ണ നഗരസഭയുടെ വിശദാംശങ്ങൾ ഓഡിറ്റിന് നൽകിയിട്ടില്ല

അനുബന്ധം 5

ഗാർഹിക ജൈവമാലിന്യം കൈകാര്യം ചെയ്യുന്നതിനുള്ള അപര്യാപ്തമായ അടിസ്ഥാന സൗകര്യങ്ങൾ
(സൂചിക: ഖണ്ഡിക 4.111, പേജ് 45)

ക്രമ നമ്പർ	യൂണിറ്റിന്റെ പേര്	വിടുകളുടെ എണ്ണം	സ്ഥാപിച്ച പൈപ്പുകമ്പോസ്റ്റ് യൂണിറ്റുകളുടെ എണ്ണം	പ്രവർത്തനക്ഷമമായ പൈപ്പുകമ്പോസ്റ്റ് യൂണിറ്റുകളുടെ എണ്ണം	ഗാർഹിക ബയോ ഗ്യാസ് പ്ലാന്റുകൾ സ്ഥാപിച്ചതിന്റെ എണ്ണം	പ്രവർത്തിക്കുന്ന ഗാർഹിക ബയോ ഗ്യാസ് പ്ലാന്റുകളുടെ എണ്ണം	സ്ഥാപിച്ച കിച്ചുണർവിൻ / ബയോ-കമ്പോസ്റ്റർ ബീനുകളുടെ എണ്ണം	പ്രവർത്തിക്കുന്ന കിച്ചുണർവിൻ / ബയോ-കമ്പോസ്റ്റർ ബീനുകളുടെ എണ്ണം	സ്ഥാപിച്ച മറ്റു സൗകര്യങ്ങൾ	പ്രവർത്തിക്കുന്ന മറ്റു സൗകര്യങ്ങൾ	ആകെ സ്ഥാപിച്ച സൗകര്യങ്ങൾ	ആകെ പ്രവർത്തിക്കുന്ന സൗകര്യങ്ങൾ	പ്രവർത്തിക്കുന്ന സൗകര്യങ്ങളുടെ ശതമാനം	സൗകര്യങ്ങൾ സ്ഥാപിച്ച വിടുകളുടെ ശതമാനം	ഉറവിടത്തിൽ തന്നെ മാലിന്യം സംസ്കരിക്കുന്ന വിടുകളുടെ ശതമാനം	കവരേജി ലെ വിടവ്
1	2	3	4	5	6	7	8	9	10	11	12 (4+6+8+ 10)	13 (5+7+9+11)	14 (13/12 %)	15 (12/3 %)	16 (13/3 %)	17 (100-16)
കോർപ്പറേഷനുകൾ																
1.	തിരുവനന്തപുരം	336452	87000	4641	3982	778	46492	14505	109	109	137583	20033	14.56	40.89	5.95	94.05
2.	കൊച്ചി	265288	0	0	0	0	0	0	0	0	0	0	0	0	0	0
3.	കോഴിക്കോട്	157753	20867	16214	586	586	0	0	260	0	21713	16800	77.37	13.76	10.65	89.35
മുനിസിപ്പാലിറ്റികൾ																
4.	നെടുമങ്ങാട്	22715	0	0	250	250	2500	2500	0	0	2750	2750	100	12.11	12.11	87.89
5.	നെയാറ്റിൻകര	23045	0	0	131	131	0	0	0	0	131	131	100	0.57	0.57	99.43
6.	ആലപ്പുഴ	49545	0	0	1197	1197	0	0	5091	5091	6288	6288	100	12.69	12.69	87.31
7.	കായംകുളം	16392	0	0	12	12	0	0	0	0	12	12	100	0.07	0.07	99.93
8.	മാവേലിക്കര	9676	0	0	12	12	0	0	190	190	202	202	100	2.09	2.09	97.91
9.	മൂവാറ്റുപുഴ	7414	154	125	17	0	425	350	0	0	596	475	79.7	8.04	6.41	93.59
10.	ആലുവ	5828	0	0	65	15	805	85	0	0	870	100	11.49	14.93	1.72	98.28
11.	ഏലൂർ	10995	0	0	29	29	2323	2323	0	0	2352	2352	100	21.39	21.39	78.61
12.	കോതമംഗലം	10389	0	0	0	0	2400	2400	0	0	2400	2400	100	23.1	23.10	76.90
13.	മരട്	20328	940	310	216	216	600	600	0	0	1756	1126	64.12	8.64	5.54	94.46
14.	അങ്കമാലി	8968	0	0	38	38	354	354	0	0	392	392	100	4.37	4.37	95.63
15.	മലപ്പുറം	18977	0	0	175	175	981	981	1621	1621	2777	2777	100	14.63	14.63	85.37
16.	പരപ്പനങ്ങാടി	15413	0	0	13	13	73	73	2050	2050	2136	2136	100	13.86	13.86	86.14
17.	പെരിന്തൽമണ്ണ	17489	0	0	0	0	420	420	0	0	420	420	100	2.40	2.40	97.60
18.	നിലമ്പൂർ	14652	0	0	0	0	69	69	35	35	104	104	100	0.71	0.71	99.29
19.	മഞ്ചേരി	27668	0	0	0	0	10000	10000	0	0	10000	10000	100	36.14	36.14	63.86
20.	ഫെറോക്ക്	13284	0	0	50	50	527	527	133	133	710	710	100	5.34	5.34	94.66

നഗര തദ്ദേശസ്വയംഭരണങ്ങളിലെ മാലിന്യ പരിപാലനം എന്നതിന്റെ പ്രവർത്തനക്ഷമതാ ഓഡിറ്റ്

ക്രമ നമ്പർ	യൂണിറ്റിന്റെ പേര്	വീടുകളുടെ എണ്ണം	സ്ഥാപിച്ച പൈപ്പ് ലൈൻ യൂണിറ്റുകളുടെ എണ്ണം	പ്രവർത്തനക്ഷമമായ പൈപ്പ് ലൈൻ യൂണിറ്റുകളുടെ എണ്ണം	ഗാർഹിക ബയോ ഗ്യാസ് സ്ഥാപിച്ചതിന്റെ എണ്ണം	പ്രവർത്തിക്കുന്ന ഗാർഹിക ബയോ ഗ്യാസ് പ്ലാന്റുകളുടെ എണ്ണം	സ്ഥാപിച്ച കിണർ / ബയോ-കമ്പോസ്റ്റർ ബിന്നുകളുടെ എണ്ണം	പ്രവർത്തിക്കുന്ന കിണർ / ബയോ-കമ്പോസ്റ്റർ ബിന്നുകളുടെ എണ്ണം	സ്ഥാപിച്ച മറ്റു സൗകര്യങ്ങൾ	പ്രവർത്തിക്കുന്ന മറ്റു സൗകര്യങ്ങൾ	ആകെ സ്ഥാപിച്ച സൗകര്യങ്ങൾ	ആകെ പ്രവർത്തിക്കുന്ന സൗകര്യങ്ങൾ	പ്രവർത്തിക്കുന്ന സൗകര്യങ്ങളുടെ ശതമാനം	സൗകര്യങ്ങൾ സ്ഥാപിച്ച വീടുകളുടെ ശതമാനം	ഉറവിടത്തിൽ തന്നെ മാലിന്യം സംസ്കരിക്കുന്ന വീടുകളുടെ ശതമാനം	കവരോജി ലെ വിടവ്
1	2	3	4	5	6	7	8	9	10	11	12 (4+6+8+ 10)	13 (5+7+9+11)	14 (13/12 %)	15 (12/3 %)	16 (13/3 %)	17 (100-16)
21.	വടകര	20774	3211	2730	160	120	973	828	742	640	5086	4318	84.9	24.48	20.79	79.21
22.	കൊയിലാണ്ടി	20264	279	279	0	0	3852	3852	4017	4017	8148	8148	100	40.21	40.21	59.79
	ആകെ	1093309	112451	24299	6933	3622	72794	39867	14248	13886	206426	81674				

(ഉറവിടം: പരിശോധിച്ച യൂണിറ്റുകൾ നൽകിയ വിവരങ്ങൾ)

അനുബന്ധം 6
പരിശോധിച്ച യൂണിറ്റുകളിൽ സ്ഥാപിച്ചിട്ടുള്ള തൂണുതൂണി യൂണിറ്റുകളുടെ
വിശദാംശങ്ങൾ
(സൂചിക: ഖണ്ഡിക 4.113, പേജ് 47)

ക്രമ നമ്പർ	യൂണിറ്റിന്റെ പേര്	സ്ഥാപിച്ച യൂണിറ്റുകളുടെ എണ്ണം	സ്ഥലങ്ങളുടെ എണ്ണം	കേടായ യൂണിറ്റുകളുടെ എണ്ണം	പ്രവർത്തന ക്ഷമമായ യൂണിറ്റുകളുടെ ശതമാനം	കേടുപാടുകൾക്കുള്ള കാരണം
1.	തിരുവനന്തപുരം കോർപ്പറേഷൻ	474 (ഉറപ്പിച്ചത്)	52	136	71.31	അറ്റകുറ്റപ്പണി നടത്താത്തത്, ഇനോക്കലം വിതരണം ചെയ്യാത്തത്
		214 (എടുത്ത മാറ്റാൻ പറ്റുന്നത്)	47	49	77.10	മഴവെള്ളം ഒലിച്ചിറങ്ങൽ, അറ്റകുറ്റപ്പണി നടത്താത്തത്
2.	നെടുമങ്ങാട് മുനിസിപ്പാലിറ്റി	47	4	20	57.45	ഉപയോഗിക്കാത്തത്
3.	നെയ്യാറ്റിൻകര മുനിസിപ്പാലിറ്റി	20	8	0	100	-
4.	ആലപ്പുഴ മുനിസിപ്പാലിറ്റി	349	35	43	87.68	എലിശല്യവും അറ്റകുറ്റപ്പണികളുടെ അഭാവവും
5.	ഏലൂർ മുനിസിപ്പാലിറ്റി	6	6	0	100	-
6.	അങ്കമാലി മുനിസിപ്പാലിറ്റി	3	3	3	0	കോടതി വ്യവഹാരങ്ങൾ കാരണം സ്ഥാപിച്ചതുമുതൽ പ്രവർത്തിക്കുന്നില്ല
7.	നിലമ്പൂർ മുനിസിപ്പാലിറ്റി	1	1	0	100	-
8.	കോഴിക്കോട് കോർപ്പറേഷൻ	10	4	4	60	പ്ലാസ്റ്റിക് മാലിന്യം നിക്ഷേപിക്കുന്നതിന് ഉപയോഗിക്കുന്നത്
9.	ഫെറോക്ക് മുനിസിപ്പാലിറ്റി	3	1	0	100	-
10.	കൊയിലാണ്ടി മുനിസിപ്പാലിറ്റി	23	3	23	0	പ്ലാസ്റ്റിക് മാലിന്യം നിക്ഷേപിക്കുന്നതിന് ഉപയോഗിക്കുന്നത്
11.	വടകര മുനിസിപ്പാലിറ്റി	14	5	7	50	പ്ലാസ്റ്റിക് മാലിന്യം നിക്ഷേപിക്കുന്നതിന് ഉപയോഗിക്കുന്നത്
ആകെ		1164	169	285	75.52	

(ഉറവിടം: പരിശോധിച്ച യൂണിറ്റുകൾ നൽകിയ വിശദാംശങ്ങൾ)

അനുബന്ധം 7
പരിശോധന നടത്തിയ യൂണിറ്റുകളിൽ സ്ഥാപിച്ചിട്ടുള്ള കമ്മ്യൂണിറ്റി ലെവൽ
ബയോഗ്യാസ് പ്ലാന്റുകളുടെ വിശദാംശങ്ങൾ
(സൂചിക: ഖണ്ഡിക 4.11.3, പേജ് 49)

ക്രമ നമ്പർ	യൂണിറ്റുകൾ	യൂണിറ്റുകളുടെ എണ്ണം	പ്രവർത്തിക്കാത്ത യൂണിറ്റുകളുടെ എണ്ണം	പ്രവർത്തിക്കാത്തതിന്റെ കാരണങ്ങൾ
1.	തിരുവനന്തപുരം കോർപ്പറേഷൻ	10	8	അനുചിതമായ അറ്റകുറ്റപ്പണി
2.	നെടുമങ്ങാട് മുനിസിപ്പാലിറ്റി	1	1	അറ്റകുറ്റപ്പണിയുടെയും പരിപാലനത്തിന്റെയും അഭാവം
3.	നെയ്യാറ്റിൻകര മുനിസിപ്പാലിറ്റി	1	1	അറ്റകുറ്റപ്പണിയുടെയും പരിപാലനത്തിന്റെയും അഭാവം
4.	നീലമ്പൂർ മുനിസിപ്പാലിറ്റി	1	1	അറ്റകുറ്റപ്പണിയുടെയും പരിപാലനത്തിന്റെയും അഭാവം
5.	പരപ്പനങ്ങാടി മുനിസിപ്പാലിറ്റി	1	1	അറ്റകുറ്റപ്പണിയുടെയും പരിപാലനത്തിന്റെയും അഭാവം
6.	മഞ്ചേരി മുനിസിപ്പാലിറ്റി	1	1	സാങ്കേതിക പ്രശ്നങ്ങൾ
7.	കോഴിക്കോട് മുനിസിപ്പാലിറ്റി	1	1	അറ്റകുറ്റപ്പണിയുടെയും പരിപാലനത്തിന്റെയും അഭാവം
	ആകെ	16	14	

(ഉറവിടം: പരിശോധിച്ച യൂണിറ്റുകൾ നൽകിയ വിശദാംശങ്ങൾ)

അനുബന്ധം 8

തെരഞ്ഞെടുത്ത യൂണിറ്റുകളിലെ ഡംപ് സൈറ്റുകളുടെ വിശദാംശങ്ങൾ
(സൂചിക: ഖണ്ഡിക 4.21, പേജ് 57)

ക്രമ നമ്പർ	യൂണിറ്റുകളുടെ പേര്	സ്ഥലത്തിന്റെ പേര്	ഏറ്റെടുത്ത പരിഹാര പ്രവൃത്തികളുടെ സ്ഥിതി
1.	തിരുവനന്തപുരം	വിളപ്പിൾശാല	നടപടിയുണ്ടായില്ല
2.		പാളയം മാർക്കറ്റ്	ലെഗസി മാലിന്യ നിർമ്മാർജ്ജനം പൂർത്തിയായി
3.		എരുമക്കുഴി	ലെഗസി മാലിന്യ നിർമ്മാർജ്ജനം പൂർത്തിയായി
4.	കൊച്ചി	ബ്രഹ്മപുരം	ബയോമൈനിംഗ് ജോലി ഏർപ്പിച്ചു
5.	കോഴിക്കോട്	ഞളിയൻപറമ്പ്	ബയോമൈനിംഗ് പുരോഗമിക്കുന്നു
6.	വടകര	പുതിയാപ്പ്	നടപടിയുണ്ടായില്ല
7.	ആലപ്പുഴ	സർവോദയപുരം	നടപടിയുണ്ടായില്ല
8.	കായംകുളം	മുരക്കുമുട്	നടപടിയുണ്ടായില്ല
9.	മാവേലിക്കര	പുതിയകാവ്	നടപടിയുണ്ടായില്ല
10.	മൂവാറ്റുപുഴ	വളക്കുഴി	നടപടിയുണ്ടായില്ല
11.	കോതമംഗലം	കുന്ദളത്തുമുറി	നടപടിയുണ്ടായില്ല
12.	മലപ്പുറം	പുലിയേട്ടുമാൽ ഇൻകെൽ സിറ്റിക്ക് അടുത്ത്	നടപടിയുണ്ടായില്ല
13.	പെരിന്തൽമണ്ണ	കുന്നപ്പള്ളി	നടപടിയുണ്ടായില്ല
14.	മഞ്ചേരി	വെട്ടിക്കോട്	നടപടിയുണ്ടായില്ല

(ഉറവിടം പരിശോധിച്ച യൂണിറ്റുകൾ നൽകിയ വിശദാംശങ്ങൾ)

അനുബന്ധം 9
പ്ലാസ്റ്റിക് മാലിന്യസംസ്കരണവുമായി ബന്ധപ്പെട്ട നിയമങ്ങൾ
യുഎൽബികൾ പാലിക്കുന്നതിന്റെ അവസ്ഥ
(സൂചിക: ഖണ്ഡിക 5.11, പേജ് 62)

ക്രമ നമ്പർ	ആവശ്യകത	വ്യവസ്ഥകൾ	പാലിക്കുന്നതിന്റെ അവസ്ഥ
1	എല്ലാ വീടുകളിൽനിന്നും വാണിജ്യസ്ഥാപനങ്ങളിൽ നിന്നുമുള്ള അജൈവ മാലിന്യങ്ങളുടെ ശേഖരണം.	പിഡബ്ല്യുഎം റൂൾസ്, റൂൾ 6(2) സംസ്ഥാന നയം	<ul style="list-style-type: none"> പരിശോധിച്ച യുഎൽബികളിൽ 21 യുഎൽബികൾ പ്രതിദിനം ഉൽപാദിപ്പിച്ച 185.70 ടൺ പ്ലാസ്റ്റിക് മാലിന്യങ്ങളിൽ പ്രതിദിനം 149.21 ടൺ (80.35 ശതമാനം) 18 യുഎൽബികൾ ശേഖരിച്ചു. വീടുകളിൽ നിന്നും ശേഖരിക്കുന്നതിന്റെ ശതമാനം പൂജ്യം¹¹⁴ മുതൽ 76 ശതമാനം വരെയാണ് ¹¹⁵. പ്രതിമാസം 14 യുഎൽബികളും, രണ്ടാഴ്ചയിലൊരിക്കൽ മൂന്ന് യുൽബികളും, ആഴ്ചയിലൊരിക്കൽ ഒരു യുഎൽബിയും, ദിവസവും ഒരു യുഎൽബിയും, വർഷംതോറും ഒരു യുഎൽബിയും പ്ലാസ്റ്റിക് മാലിന്യങ്ങൾ വീടുകളിൽ¹¹⁶ നിന്നും ശേഖരിച്ചു. എട്ട് യുഎൽബികൾ¹¹⁷ ഒഴികെ തെരഞ്ഞെടുത്ത യുഎൽബികൾ സ്ഥാപനങ്ങളിൽ നിന്നും പ്ലാസ്റ്റിക് മാലിന്യം ശേഖരിച്ചിട്ടില്ല. ശേഖരിച്ചതിന്റെ ശതമാനം 12.50 മുതൽ 100 വരെ ആയിരുന്നു. ഏഴ് യുഎൽബികൾ¹¹⁸ വാണിജ്യസ്ഥാപനങ്ങളിൽ നിന്നും മാലിന്യം ശേഖരിച്ചിട്ടില്ല. മറ്റ് യുഎൽബികളുമായി ബന്ധപ്പെട്ട പ്ലാസ്റ്റിക് മാലിന്യശേഖരണത്തിന്റെ ശതമാനം 0.96¹¹⁹ മുതൽ 89.99¹²⁰ വരെയാണ്. വീടുകളിൽ നിന്നും, വാണിജ്യ സ്ഥാപനങ്ങളിൽ നിന്നും പ്ലാസ്റ്റിക് മാലിന്യങ്ങൾ ശേഖരിക്കുന്നതിനുള്ള ശരിയായ സംവിധാനത്തിന്റെ അഭാവം, പ്ലാസ്റ്റിക് മാലിന്യം തള്ളുന്നതിനും, പ്ലാസ്റ്റിക് മാലിന്യങ്ങൾ¹²¹ കത്തിക്കുന്നതിനും, റോഡിന്റെ¹²² വശങ്ങളിലും

¹¹⁴ മാവേലിക്കര മുനിസിപ്പാലിറ്റി

¹¹⁵ വടകര മുനിസിപ്പാലിറ്റി

¹¹⁶ മാവേലിക്കര മുനിസിപ്പാലിറ്റിയിൽ പ്ലാസ്റ്റിക് മാലിന്യം ശേഖരിക്കുന്നില്ല. പെരിന്തൽമണ്ണ മുനിസിപ്പാലിറ്റിയുടെ വിവരങ്ങൾ ലഭ്യമല്ല (പ്ലാസ്റ്റിക് മാലിന്യം സ്വകാര്യ ഏജൻസി ശേഖരിക്കുന്നു.)

¹¹⁷ നെയ്യാറ്റിൻകര, കോതമംഗലം, മലപ്പുറം, പരപ്പനങ്ങാടി, ഫെറോക്ക്, വടകര മുനിസിപ്പാലിറ്റികളും, കൊച്ചി, കോഴിക്കോട് കോർപ്പറേഷനുകളും.

¹¹⁸ മാവേലിക്കര, മരട്, നിലമ്പൂർ, ആലപ്പുഴ, കായംകുളം, പെരിന്തൽമണ്ണ മുനിസിപ്പാലിറ്റികളും തിരുവനന്തപുരം കോർപ്പറേഷനും

¹¹⁹ പരപ്പനങ്ങാടി മുനിസിപ്പാലിറ്റി

¹²⁰ കൊച്ചി കോർപ്പറേഷൻ

¹²¹ കായംകുളം, മാവേലിക്കര ആലപ്പുഴ, കൈയിലാണ്ടി മുനിസിപ്പാലിറ്റികൾ

¹²² കോഴിക്കോട്, കൊച്ചി കോർപ്പറേഷനുകളും കായംകുളം മുനിസിപ്പാലിറ്റിയും

ക്രമ നമ്പർ	ആവശ്യകത	വ്യവസ്ഥകൾ	പാലിക്കുന്നതിന്റെ അവസ്ഥ
			സ്വകാര്യ വസ്തുക്കളിലും ¹²³ , ജലാശയങ്ങളിലും ¹²⁴ മാലിന്യം തള്ളുന്നതിനും കാരണമായതായി ജെപിവി സമയത്ത് ശ്രദ്ധയിൽപ്പെട്ടു.
2	മെറ്റീരിയൽ റിക്കവറി ഫെസിലിറ്റികൾ അല്ലെങ്കിൽ മതിയായ ഇടമുള്ള ദ്വിതീയ സംഭരണ സൗകര്യങ്ങൾ സജ്ജീകരിച്ച് പുനഃചംക്രമണം ചെയ്യാവുന്നവയുടെ വേർതിരിവ് ഉറപ്പാക്കുന്നു.	എസ് ഡബ്ല്യുഎം റൂൾസ് 2016, റൂൾ 15(എച്ച്)	<ul style="list-style-type: none"> എല്ലാ വാർഡുകളിലും എംസിഎഫുകൾ സജ്ജീകരിക്കാൻ കേരള സർക്കാർ യുഎൽബികൾക്ക് നിർദ്ദേശം നൽകിയിരുന്നെങ്കിലും, പരിശോധിച്ച യുഎൽബികളിലെ എംസിഎഫ്-വാർഡ് അനുപാതം 1:2 മുതൽ 1:50 വരെയാണ് .
3	മാലിന്യവസ്തുക്കളെ തരംതിരിക്കാനും പുനരുപയോഗവും പുനഃചംക്രമണവും സുഗമമാക്കാനും 20 ചതുരശ്ര.കിമീ ചുറ്റളവിൽ ഓരോ നഗരപ്രദേശത്തും റിസോഴ്സ് റിക്കവറി സൗകര്യങ്ങൾ (ആർആർഎഫ്) സ്ഥാപിക്കുക	എസ് ഡബ്ല്യുഎം റൂൾസ് 2016-ന്റെ റൂൾ 6 (2) (സി) യും, (ഡി) യും, സംസ്ഥാന നയം	<ul style="list-style-type: none"> സംസ്ഥാനത്തെ 93 യുഎൽബികളിൽ 43 മുനിസിപ്പാലിറ്റികൾക്കും, നാല് കോർപ്പറേഷനുകൾക്കും മാത്രമാണ് ആർആർഎഫ് സൗകര്യമുള്ളത്. 2017-18 മുതൽ 2020-21 വരെയുള്ള കാലയളവിൽ പരിശോധിച്ച 22 യുഎൽബികളിൽ 16 യുഎൽബികൾ 16 ഷ്രെഡ്ഡിംഗ് മെഷീനുകളും 18 ബെയിലിംഗ് മെഷീനുകളും ആർആർഎഫിൽ സ്ഥാപിച്ചിട്ടുണ്ട്. എട്ട് ഷ്രെഡ്ഡിംഗ് മെഷീനുകളും, നാല് ബെയിലിംഗ് മെഷീനുകളും പ്രവർത്തനരഹിതമായതിന്റെ ഫലമായി ₹39.02 ലക്ഷത്തിന്റെ നിഷ്കലമായ ചെലവിന് കാരണമായി.
4	പുനഃചംക്രമണം ചെയ്യാൻ കഴിയുന്ന പ്ലാസ്റ്റിക് മാലിന്യങ്ങൾ രജിസ്റ്റർ ചെയ്ത പുനഃചംക്രമണകേന്ദ്രത്തിലേക്ക് മാറ്റണം.	പീഡബ്ല്യുഎം റൂൾസ് 2016-ന്റെ റൂൾ 5 (1) (എ)	<ul style="list-style-type: none"> യുഎൽബികൾ അവർ ശേഖരിക്കുന്ന അജൈവ മാലിന്യങ്ങളിൽ നിന്ന് പുനഃചംക്രമണം ചെയ്യാനാവുന്ന മാലിന്യങ്ങൾ വേർതിരിക്കുന്നത് ഉറപ്പാക്കിയില്ല. ഇത് 25 മുതൽ 100 ശതമാനം വരെ പ്ലാസ്റ്റിക് മാലിന്യങ്ങൾ തിരസ്കരിക്കപ്പെടുന്നതിന് കാരണമായി.
5	വേർതിരിവ് മുതൽ നിർമ്മാർജ്ജനം വരെയുള്ള പ്രക്രിയയിൽ പരിസ്ഥിതിക്ക് നാശം സംഭവിച്ചിട്ടില്ലെന്ന് ഉറപ്പ് വരുത്തുക	പീഡബ്ല്യുഎം റൂൾസ് 2016-ന്റെ റൂൾ 6 (2) (ബി)	<ul style="list-style-type: none"> പ്ലാസ്റ്റിക് മാലിന്യങ്ങളുടെ തെറ്റായ പരിപാലനം കൊച്ചി കോർപ്പറേഷനിലെ ബ്രഹ്മപുരത്ത് പലതവണകളിലും പെരിന്തൽമണ്ണ മുൻസിപ്പാലിറ്റിയിൽ ഒരുതവണയും തീപിടുത്തത്തിന് കാരണമായി

¹²³ കൊച്ചി കോർപ്പറേഷൻ

¹²⁴ കോഴിക്കോട്, കൊച്ചി, തിരുവനന്തപുരം കോർപ്പറേഷനുകളും, കായംകുളം, മാവേലിക്കര മുനിസിപ്പാലിറ്റികളും

ക്രമ നമ്പർ	ആവശ്യകത	വ്യവസ്ഥകൾ	പാലിക്കുന്നതിന്റെ അവസ്ഥ
6	പ്ലാസ്റ്റിക് മാലിന്യങ്ങൾ തുറസ്സായ രീതിയിൽ കത്തിക്കുന്നില്ലെന്ന് ഉറപ്പാക്കണം	പിഡബ്ല്യുഎം റൂൾസ് 2016-ന്റെ റൂൾ 6 (2) (ജി)	<ul style="list-style-type: none"> പരിശോധിച്ച ആറ്¹²⁵ യൂണിറ്റുകളിൽ പ്ലാസ്റ്റിക് മാലിന്യങ്ങൾ തുറസ്സായി കത്തിക്കുന്ന സംഭവങ്ങൾ ശ്രദ്ധയിൽപ്പെട്ടു .
7	പ്ലാസ്റ്റിക് മാലിന്യ സംസ്കരണത്തിനു ജ്വലന സംവിധാനം സ്ഥാപിക്കൽ, ഉൽപ്പാദകരുടെ ഉത്തരവാദിത്തം വിപുലീകരിക്കുക (ഇപിആർ) എന്ന തത്വത്തിന് അനുസൃതമായി തദ്ദേശ സ്വയംഭരണ നിർമ്മാതാക്കളുടെ സഹായം തേടും	പിഡബ്ല്യുഎം റൂൾസ് 2016-ന്റെ റൂൾ 6(3)	<ul style="list-style-type: none"> തെരഞ്ഞെടുത്ത യൂണിറ്റുകൾ ആരും ഇപിആർ അടിസ്ഥാനമാക്കിയുള്ള പ്ലാസ്റ്റിക് മാലിന്യസംസ്കരണ സംവിധാനം സ്ഥാപിച്ചില്ല.

(ഉറവിടം: മാലിന്യപരിപാലനത്തിന്റെ കേന്ദ്രസർക്കാർ ചട്ടങ്ങളും സംസ്ഥാന നയവും)

¹²⁵തിരുവനന്തപുരം കോർപ്പറേഷൻ, നെടുമങ്ങാട്, മൂവാറ്റുപുഴ, അങ്കമാലി, മാവേലിക്കര, ആലപ്പുഴ മുനിസിപ്പാലിറ്റികൾ

അനുബന്ധം 10
തിരസ്കരിക്കുന്ന പ്ലാസ്റ്റിക് മാലിന്യങ്ങൾ നീക്കം ചെയ്യുന്നതിന്റെ
വിശദാംശങ്ങൾ കാണിക്കുന്ന പട്ടിക
(സൂചിക: ഖണ്ഡിക 5.1.2, പേജ് 63)

ക്രമ നമ്പർ	യൂണിറ്റുകളുടെ പേര്	ഉൽപാദിപ്പിക്കുന്ന പ്ലാസ്റ്റിക് മാലിന്യത്തിന്റെ അളവ് (ടൺ)	സംസ്കരിച്ച/പുനഃചംക്രമണം ചെയ്യുന്നവർക്ക് അയച്ച പ്ലാസ്റ്റിക് മാലിന്യത്തിന്റെ അളവ് (ടൺ)	തിരസ്കരിച്ച പ്ലാസ്റ്റിക്കിന്റെ അളവ് (ടൺ)	പുനഃചംക്രമണം ചെയ്ത / സംസ്കരിച്ച പ്ലാസ്റ്റിക് മാലിന്യത്തിന്റെ ശതമാനം	തിരസ്കരിച്ച പ്ലാസ്റ്റിക് മാലിന്യത്തിന്റെ ശതമാനം
കോർപ്പറേഷനുകൾ						
1	തിരുവനന്തപുരം	7665	4307	3358	56.19	43.81
2	കൊച്ചി	41009	541	40468	1.32	98.68
3	കോഴിക്കോട്	5110	367	4743	7.18	92.82
മുനിസിപ്പാലിറ്റികൾ						
4	നെടുമങ്ങാട്	1423.5	620.5	803	43.59	56.41
5	നെയ്യാറ്റിൻകര,	365	16.06	348.94	4.40	95.60
6	ആലപ്പുഴ	2920	730	2190	25	75.0
7	കായംകുളം	383.25	4.02	379.23	1.05	98.95
8	മാവേലിക്കര	153.3	1.72	151.58	1.12	98.88
9	മൂവാറ്റുപുഴ	1277.5	273.75	1003.75	21.43	78.57
10	ഏലൂർ	193.45	98.55	94.90	50.94	49.06
11	കോതമംഗലം	1971	1095	876	55.56	44.44
12	മരട്	289.08	30.58	258.50	10.58	89.42
13	അങ്കമാലി	474.5	146	328.50	30.77	69.23
14	മലപ്പുറം	730	547.5	182.50	75.00	25.0
15	പരപ്പനങ്ങാടി	417	50	367	11.99	88.01
16	നിലമ്പൂർ	277.4	164.25	113.15	59.21	40.79
17	മഞ്ചേരി	912.5	438	474.5	48	52.0
18	ഫെറോക്ക്	1152	16.5	1135.5	1.43	98.57
19	വടകര	470	69.37	400.63	14.76	85.24
20	കൊയിലാണ്ടി	400	0	400	0	100

(ഉറവിടം: പരിശോധന നടത്തിയ യൂണിറ്റുകൾ നൽകിയ വിശദാംശങ്ങൾ; ആലുവ, പെരിന്തൽമണ്ണ മുനിസിപ്പാലിറ്റികളുടെ വിശദാംശങ്ങൾ ഓഡിറ്റിന് നൽകിയില്ല)

അനുബന്ധം 11
തെരഞ്ഞെടുത്ത യൂണിറ്റുകളുടെ 2016-2021 കാലയളവിൽ പരിശോധനകൾ
നടത്തിയതിന്റെയും പിഴകൾ ചുമത്തിയതിന്റെയും
വിവരങ്ങൾ
(സൂചിക: ഖണ്ഡിക 6.3.2, പേജ് 86)

ക്രമ നമ്പർ	യൂണിറ്റുകളുടെ പേര്	നടത്തിയ പരിശോധനകളുടെ എണ്ണം	ശരാശരി വാർഷിക പരിശോധന	വാർഷിക പരിശോധനകളിൽ നിന്ന് ഊടാക്കിയ പിഴ (₹)	ചുമത്തിയ സ്പോട്ട് ഫൈനകളുടെ എണ്ണം	സ്പോട്ട് ഫൈനകളുടെ ശരാശരി എണ്ണം	സ്പോട്ട് ഫൈനകളിലൂടെ ചുമത്തിയ പിഴ (₹)	ആകെ പിഴ (സി + എഫ്)	ശരാശരി മാസപിഴ (₹) (ആകെ പിഴ / 60 മാസങ്ങൾ)
		A	B	C	D	E	F	G	H
കോർപ്പറേഷനുകൾ									
1	തിരുവനന്തപുരം	2866	573	141370	1159	232	2808033	2949403	49157
2	കൊച്ചി	1588	318	649960	737	147	1171610	1821570	30360
3	കോഴിക്കോട്	456	91	350000	321	64	438920	788920	13149
മുനിസിപ്പാലിറ്റികൾ									
4	നെടുമങ്ങാട്	250	50	118770	0	0	0	118770	1980
5	നെയാറ്റിൻകര	68	14	5000	136	37	54000	59000	983
6	ആലപ്പുഴ	456	91	239430	238	0	400680	640110	10669
7	കായംകുളം	10	2	36450	95	0	236430	272880	4548
8	മാവേലിക്കര	18	4	50571	0	0	0	50571	843
9	അങ്കമാലി	26	5	34550	3	1	12000	46550	776
10	ആലുവ	111	22	67220	185	37	345870	413090	6885
11	മുവാറ്റുപുഴ	45	9	23450	161	32	181765	205215	3420
12	കോതമംഗലം	189	38	214760	0	0	0	214760	3579
13	ഏലൂർ	6	1	14500	89	18	192180	206680	3445
14	മരട്	11	2	5000	6	1	10500	15500	258
15	മലപ്പുറം	42	8	64290	0	0	417750	482040	8034
16	പെരിന്തൽമണ്ണ	8	2	40000	937	187	2139635	2179635	36327
17	നിലമ്പൂർ	69	14	113330	0	0	0	113330	1889
18	പരപ്പനങ്ങാടി	441	88	82200	14	3	69500	151700	2528
19	മഞ്ചേരി	26	5	34900	6	1	24050	58950	983
20	ഫെറോക്ക്	9	2	12500	63	13	145000	157500	2625
21	കൊയിലാണ്ടി	123	25	85100	42	8	21000	106100	1768
22	വടകര	46	9	58950	266	53	307430	366380	6106

(ഉറവിടം: പരിശോധിച്ച യൂണിറ്റുകളുടെ നൽകിയ വിവരങ്ങൾ)