

ଅଧ୍ୟାୟ I

ଉପକ୍ରମ

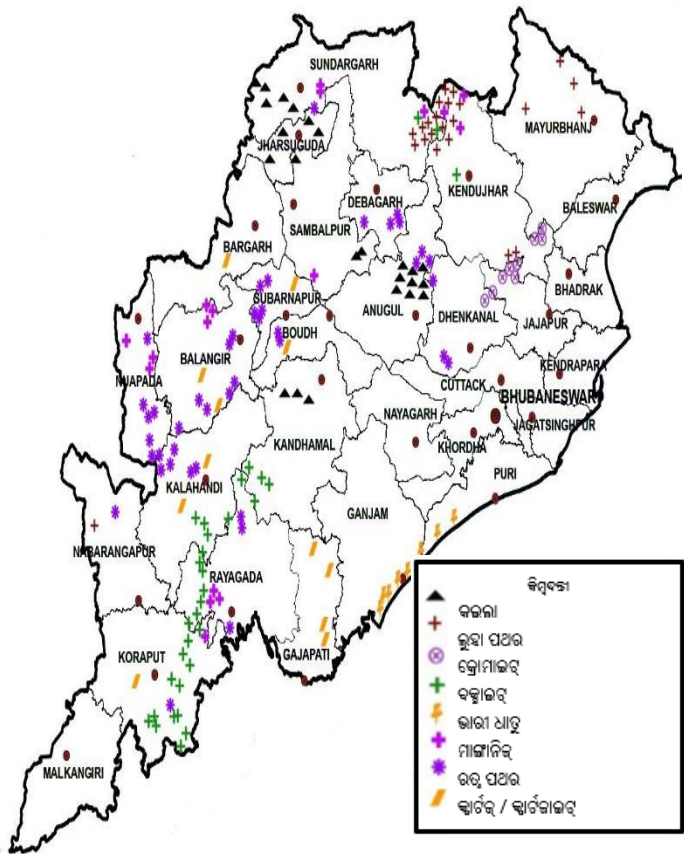
ଏହି ଅଧ୍ୟାୟ ଓଡ଼ିଶାର ଖଣିଜ ସମ୍ପଦ, ଖଣିଜ ସମ୍ପଦର ନିୟନ୍ତ୍ରଣ ପାଇଁ ସାଙ୍ଗଠନିକ ଗଠନ ଏବଂ ଖଣି ରାଜସ୍ୱର ଧାରା ସହିତ ଏକ ପରିଚୟ ପ୍ରଦାନ କରେ । ଏହି ଅଧ୍ୟାୟରେ କାର୍ଯ୍ୟଦକ୍ଷତା ସମୀକ୍ଷାର ଉଦ୍ଦେଶ୍ୟ, ମାନଦଣ୍ଡ, ପରିସର ଏବଂ ପଦ୍ଧତିକୁ ମଧ୍ୟ ଅନ୍ତର୍ଭୁକ୍ତ କରାଯାଇଛି ।

1.1 ଓଡ଼ିଶାର ଖଣିଜ ସମ୍ପଦ

ଓଡ଼ିଶା ହେଉଛି ଏକ ଖଣିଜ ସମୃଦ୍ଧ ରାଜ୍ୟ ଯାହା ଦେଶର ଖଣିଜ ମାନଚିତ୍ରରେ ଏକ ପ୍ରମୁଖ ସ୍ଥାନ ଦଖଲ କରେ । ରାଜ୍ୟରେ ଲୁହାପଥର, କ୍ୱାମ୍ପାଇଟ୍, ମାଙ୍ଗାନିଜ, କୋଇଲା, ବକ୍ସାଇଟ୍, ତୋଲମାଇଟ୍, ତୁନ ପଥର, ଗ୍ରାଫାଇଟ୍, ନିକେଲ ଆଦି ପ୍ରମୁଖ ଖଣିଜ ପଦାର୍ଥର ସମୃଦ୍ଧ ତଥା ବିପୁଳ ଭଣ୍ଡାର ରହିଛି ଏବଂ ସାଜସଜ୍ଜା ପଥର, କ୍ୱାଟ୍‌ଜ୍, ଫାୟାରକ୍ଲେ, ସାଧାରଣ ମାଟି, ସିଲ୍ଟ, ରେହମାଟି, ସାଧାରଣ ବାଲି, ଇଟା-ମାଟି, ମୋରମ୍, ଲାଟେରାଇଟ୍, ସ୍ଲୁବ, ସାଧାରଣ ବୋଲ୍ଡର, ଚିସ୍, ବାଜ୍ରି ଏବଂ ପଥର ପରି ଲଘୁ ଖଣିଜ ପଦାର୍ଥ ରହିଛି ।

ବୃହତ୍ ଏବଂ ଲଘୁ ଖଣିଜ ଖନନରୁ ପ୍ରାପ୍ତି ଖଣିଜ ପଦାର୍ଥ ରାଜ୍ୟର ଅଣ-ଚିକସ ରାଜସ୍ୱର ଏକ ମୁଖ୍ୟ ଉତ୍ସ¹ ଅଟେ । ଖଣିଜ ଆୟ ମୁଖ୍ୟତଃ ରୟାଲଟି, ଡେଡ୍ ରେଷ୍ଟ୍ ଏବଂ ସର୍ଫେସ୍ ରେଷ୍ଟ୍ କୁ ନେଇ ଗଠିତ । ଖଣି ନିୟମାବଳୀ ଏବଂ ଖଣି ରାଜସ୍ୱର ଆକଳନ ଏବଂ ଖଣିଜ ଆୟ ସଂଗ୍ରହ, ଭାରତ ସରକାରଙ୍କ ଦ୍ୱାରା ପ୍ରକାଶିତ (ଖଣି ଏବଂ ଖଣିଜ ପଦାର୍ଥ ବିକାଶ ଏବଂ ନିୟମାବଳୀ) ଅଧିନିୟମ, 1957 (ଏମ୍‌ଏମ୍‌ଡିଆର୍ ଅଧିନିୟମ) ଏବଂ ଏଥିରେ ସଂଶୋଧନ ଅଧିନିୟମ ଅନୁଯାୟୀ ପରିଚାଳିତ । ଏହି ଅଧିନିୟମ ଅନୁଯାୟୀ, ପ୍ରମୁଖ ଖଣିଜ ପଦାର୍ଥ ସମ୍ବନ୍ଧରେ ନିୟମ ପ୍ରଣୟନ କରିବାର ଶକ୍ତି କେନ୍ଦ୍ର ସରକାରଙ୍କ ଉପରେ ନ୍ୟସ୍ତ ରହିଛି ।

ଓଡ଼ିଶାର ଖଣିଜ ମାନଚିତ୍ର



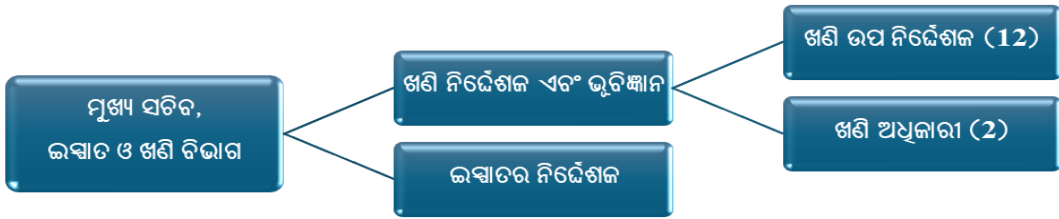
ଓଡ଼ିଶା ସରକାରଙ୍କ ଇସ୍ତାତ ଏବଂ ଖଣି (ଏସ୍‌ଆଇଏମ୍) ବିଭାଗ ଖଣିଜ ସମ୍ପଦର ଆବିଷ୍କାର, ଉଦ୍ଭୋଳନ ଏବଂ ତାହାରି ପ୍ରଶାସନ ପାଇଁ ଦାୟୀ ଅଟନ୍ତି । ଏହି ବିଭାଗ କେନ୍ଦ୍ରୀୟ ଆଇନ {ଯଥା- ଏମ୍‌ଏମ୍‌ଡିଆର୍ ଅଧିନିୟମ,

¹ 2021-22 ଆର୍ଥିକ ବର୍ଷରେ ରାଜ୍ୟ ରାଜସ୍ୱର 31.78 ପ୍ରତିଶତ ଖଣିଜ ରାଜସ୍ୱ ଥିଲା

1957, ଖଣିଜ ରିହାତି ନିୟମ(ଏମ୍‌ସିଆର୍) 1960, ଖଣିଜ (ଆଣବିକ ଏବଂ ହାଇଡ୍ରୋ କାର୍ବନ ଶକ୍ତି ଖଣିଜ ବ୍ୟତୀତ) ରିହାତି ନିୟମ, 2016 ର ପରିଚାଳନା କରିବା ସହିତ ଲଘୁ ଖଣିଜ ଏବଂ ନିର୍ଦ୍ଦିଷ୍ଟ ଲଘୁ ଖଣିଜ ପାଇଁ ଓଡ଼ିଶା ଲଘୁ ଖଣିଜ² ରିହାତି (ଓଏମ୍‌ଏମ୍‌ସି) ନିୟମ, 2004 ଏବଂ 2016}ର ମଧ୍ୟ ଏହି ବିଭାଗ, କାର୍ଯ୍ୟକାରୀ କରେ । ଖଣି କ୍ଷେତ୍ରରେ ଅଧିକାଂଶ କାର୍ଯ୍ୟକଳାପ, (ଯଥା-ଲିଜ୍ ପ୍ରଦାନ ଏବଂ ଏହାର ସମ୍ପ୍ରସାରଣ, ରକ୍ଷାଲିପି ସଂଗ୍ରହ, ଆଇନଗତ ଖନନ ସୁନିଶ୍ଚିତ କରିବା, ଇତ୍ୟାଦି) ଓଡ଼ିଶା ସରକାରଙ୍କ ଇସ୍ତାତ୍ ଏବଂ ଖଣି ବିଭାଗ ଅଧୀନରେ ରହିଛି ଏବଂ ଖଣି ନିର୍ଦ୍ଦେଶାଳୟ ଦ୍ୱାରା ନିୟନ୍ତ୍ରିତ । ହାଇଡ୍ରୋ କାର୍ବନ୍ / ଶକ୍ତି ଖଣିଜ ପଦାର୍ଥ ଆଦିର ପଟ୍ଟା ଅନୁଦାନ ଏବଂ ସମ୍ପ୍ରସାରଣ (ଏମ୍‌ଏମ୍‌ସିଆର୍ ଆଇନର ପ୍ରଥମ ଅନୁସୂଚୀର ଭାଗ- ଏ ଅଧୀନରେ ନିର୍ଦ୍ଦିଷ୍ଟ କୋଇଲା ଏବଂ ଲିଗ୍ନାଇଟ୍ ଭଳି ଖଣିଜ ପଦାର୍ଥ), ଆଣବିକ ଖଣିଜ ପଦାର୍ଥ (ୟୁରାନିୟମ୍, ଥୋରିୟମ୍, ଟାଲ୍ୟୁରିୟମ୍ ଆଦି ଥିବା ବିରଳ ମୃତ୍ତିକା ଭଳି ଖଣିଜ ପଦାର୍ଥ) । ଉପରୋକ୍ତ ଅନୁସୂଚୀର ଭାଗ-ଖ ଅଧୀନରେ ନିର୍ଦ୍ଦିଷ୍ଟ କେନ୍ଦ୍ର ସରକାରଙ୍କ ପୂର୍ବ ଅନୁମୋଦନ ସହିତ ରାଜ୍ୟ ସରକାରଙ୍କ ଦ୍ୱାରା ଯଥାକ୍ରମେ କୋଇଲା ବ୍ଲକ୍ ଆବିଷ୍କରଣ ନିୟମ, 2017 ଏବଂ ଆଣବିକ ଖଣିଜ ରିହାତି ନିୟମ, 2016 ଅଧୀନରେ ପରିଚାଳିତ ହୋଇଥାଏ ।

1.2 ସାଂଗଠନିକ ଗଠନ

ରାଜ୍ୟରେ ପ୍ରମୁଖ ଖଣିଜ ପଦାର୍ଥର ନିୟନ୍ତ୍ରଣ ଓଡ଼ିଶା ସରକାରଙ୍କ ଇସ୍ତାତ୍ ଏବଂ ଖଣି ବିଭାଗ ନିୟନ୍ତ୍ରଣରେ ରହିଛି । ଇସ୍ତାତ୍ ଏବଂ ଖଣି ବିଭାଗର କାର୍ଯ୍ୟଗୁଡ଼ିକ ହେଲା ପ୍ରମୁଖ ଖଣିଜ ପଦାର୍ଥ ଏବଂ ନିର୍ଦ୍ଦିଷ୍ଟ ଲଘୁ ଖଣିଜ ପଦାର୍ଥ ଖଣିଜ ଭଣ୍ଡାରର ବ୍ୟବସ୍ଥିତ ସର୍ଭେ ଏବଂ ଆକଳନ କରିବା, ଖଣି ଏବଂ ଖଣି ଲିଜର ଶୋଷଣ ଏବଂ ପ୍ରଶାସନ; ବେଆଇନ ଖନନ ଏବଂ ଖଣିଜ ପରିବହନର ପ୍ରତିରୋଧ; ଖଣି ରାଜସ୍ୱର ମୂଲ୍ୟାଙ୍କନ ଏବଂ ସଂଗ୍ରହ; ପରିବେଶ ପ୍ରତି ଖଣି କାର୍ଯ୍ୟର ପ୍ରଭାବ ଅଧ୍ୟୟନ ଆଦି ଅନ୍ତର୍ଭୁକ୍ତ । ରାଜ୍ୟକୁ 14 ଟି ଖଣି କ୍ଷେତ୍ରରେ ବିଭକ୍ତ କରାଯାଇଛି, ଯାହାର ନେତୃତ୍ୱ ଖଣି ବିଭାଗର ଉପ ନିର୍ଦ୍ଦେଶକ କିମ୍ବା ଖଣି ଅଧିକାରୀମାନେ ନେଉଛନ୍ତି । ଖଣି ଏବଂ ଭୂତତ୍ତ୍ୱ ନିର୍ଦ୍ଦେଶକଙ୍କ ପ୍ରଶାସନିକ ନିୟନ୍ତ୍ରଣରେ ଖଣି କ୍ଷେତ୍ରଗୁଡ଼ିକ ଅଛି, ଯିଏ ଇସ୍ତାତ୍ ଏବଂ ଖଣି ବିଭାଗ ପ୍ରମୁଖ ସଚିବଙ୍କୁ ରିପୋର୍ଟ କରନ୍ତି । ପ୍ରମୁଖ ଖଣିଜ ପଦାର୍ଥ ଏବଂ ନିର୍ଦ୍ଦିଷ୍ଟ ଲଘୁ ଖଣିଜ ପଦାର୍ଥର ପରିଚାଳନା ପାଇଁ ସାଂଗଠନିକ ବ୍ୟବସ୍ଥା ନିମ୍ନରେ ଦର୍ଶାଯାଇଛି :



1.3 ଖଣି ରାଜସ୍ୱର ଧାରା

2015-23 ରେ ପ୍ରମୁଖ ଖଣିଜ ପଦାର୍ଥ କ୍ଷେତ୍ରରେ ଖଣି ରାଜସ୍ୱରେ ଯେଉଁ ବୃଦ୍ଧି ଘଟିଛି, ତାହାର କାରଣ ନିମ୍ନ ସାରଣୀ 1.1 ରେ ଦର୍ଶାଗଲା:

² କ୍ରମିକ ସଂଖ୍ୟା 1 (ii) ଅନୁସୂଚୀ-III, ଲଘୁ ଖଣିଜ ପଦାର୍ଥ ରିହାତି ନିୟମ 2016 ରେ ଅନ୍ତର୍ଭୁକ୍ତ ଲଘୁ ଖଣିଜ ପଦାର୍ଥ ବ୍ୟତୀତ ସମସ୍ତ ଲଘୁ ଖଣିଜ ପଦାର୍ଥ ଯଥା-ସାଜସଜା ପଥର ଇତ୍ୟାଦିର ପରିଚାଳନା, ଇସ୍ତାତ୍ ଓ ଖଣି ବିଭାଗ ଦ୍ୱାରା ହୋଇଥାଏ ।

ସାରଣୀ 1.1: ଖଣିଜ ପ୍ରାପ୍ତିର ଧାରା

(ଟଙ୍କା କୋଟିରେ)

ଆର୍ଥିକ ବର୍ଷ	ଖଣିଜ ପ୍ରାପ୍ତି		ମୋଟ ଖଣିଜ ପ୍ରାପ୍ତି	ରାଜ୍ୟର ମୋଟ ରାଜସ୍ୱ ପ୍ରାପ୍ତି	ରାଜ୍ୟର ମୋଟ ରାଜସ୍ୱ ପ୍ରାପ୍ତି ଗୁଡ଼ିକର ମୋଟ ଖଣିଜ ପ୍ରାପ୍ତି ଗୁଡ଼ିକର ପ୍ରତିଶତ
	ପ୍ରମୁଖ ଖଣିଜ ପଦାର୍ଥ	ଲଘୁ ଖଣିଜ ପଦାର୍ଥ			
2015-16	5,337.32	461.64	5,798.96	68,941	8.41
2016-17	4,599.74	326.05	4,925.79	74,299	6.63
2017-18	5,760.71	370.28	6,130.99	85,204	7.20
2018-19	10,103.39	376.22	10,479.61	99,546	10.53
2019-20	10,664.78	355.24	11,020.02	1,01,568	10.85
2020-21	13,308.39	482.93	13,791.32	1,04,387	13.21
2021-22	48,045.36	596.39	48,641.75	1,53,059	31.78
2022-23	37,568.55	506.49	38,075.04	1,50,462	25.31

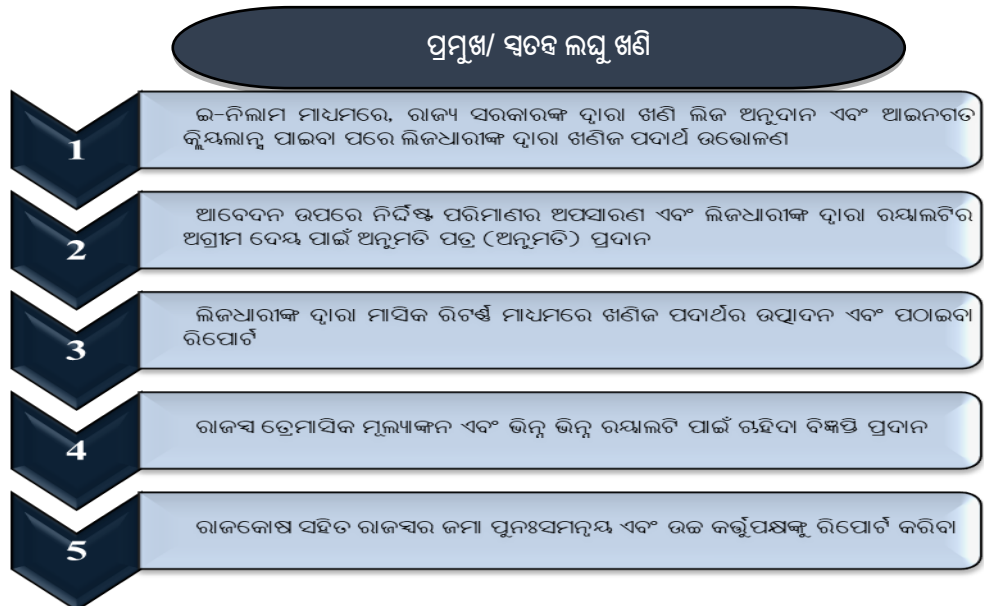
ଉତ୍ସ: ବିଭାଗ ଏବଂ ରାଜ୍ୟ ଆର୍ଥିକ ରିପୋର୍ଟ ଦ୍ୱାରା ପ୍ରଦାନ କରାଯାଇଥିବା ସୂଚନା

ବର୍ଷ 2021-22 ରେ ପ୍ରମୁଖ ଖଣିଜ ପଦାର୍ଥ କ୍ଷେତ୍ରରେ ଖଣି ରାଜସ୍ୱରେ ଉଲ୍ଲେଖନୀୟ ବୃଦ୍ଧିର କାରଣ ନିମ୍ନରେ ଦର୍ଶାଯାଇଛି: (i) ପ୍ରେରଣ କରାଯାଇଥିବା ଖଣିଜ ପଦାର୍ଥର ପରିମାଣ ଆର୍ଥିକ ବର୍ଷ 2020-21 ରେ 32.04 କୋଟି ମେଟ୍ରିକ ଟନ୍ ରୁ ଆର୍ଥିକ ବର୍ଷ 2021-22 ରେ 35.89 କୋଟି ମେଟ୍ରିକ ଟନ୍‌କୁ ବୃଦ୍ଧି (12.01 ପ୍ରତିଶତ) ଏବଂ (ii) ରକ୍ଷାଲିପି ଦେୟ ବ୍ୟତୀତ ଖଣି ରାଜସ୍ୱର ଆଦାୟ ଏହି ଆକାରରେ-(କ) 2021-22 ଆର୍ଥିକ ବର୍ଷରେ ନିଲାମ ହୋଇଥିବା ଖଣି ପାଇଁ ଅତିରିକ୍ତ ରାଶି (ପ୍ରିମିୟମ) ଏବଂ (ଖ) 28 ମାର୍ଚ୍ଚ 2021 ରୁ କାର୍ଯ୍ୟକାରୀ ହୋଇଥିବା ଅଣ-ନିଲାମ ଖଣି³ ପାଇଁ ଅତିରିକ୍ତ ରାଶି ଆକାରରେ ବକେୟା ରକ୍ଷାଲିପି ଆଦାୟ । ଯାହାହେଉ, 2022-23 ରେ ଖଣି ରାଜସ୍ୱ ପ୍ରାପ୍ତିରେ ହ୍ରାସ ଘଟିଥିଲା ।

ଖଣି ରାଜସ୍ୱର ଆକଳନ ଏବଂ ସଂଗ୍ରହ ପ୍ରକ୍ରିୟା

ଖଣି ରାଜସ୍ୱର ଆକଳନ ଏବଂ ସଂଗ୍ରହ ପାଇଁ ନିର୍ଦ୍ଧାରିତ ପ୍ରଣାଳୀକୁ ନିମ୍ନଲିଖିତ ଚାରୋଟି ପର୍ଯ୍ୟାୟରେ ଦର୍ଶାଯାଇଛି:

ରେଖାଚିତ୍ର 1.1: ଖଣି ରାଜସ୍ୱର ଆକଳନ ଏବଂ ସଂଗ୍ରହ ପ୍ରଣାଳୀ ଦର୍ଶାଉଥିବା ପ୍ରବାହ ରେଖାଚିତ୍ର



ଉତ୍ସ: ଏମ୍ ଏମ୍ ଡିଆର୍ ଅଧିନିୟମ ଏବଂ ଏମ୍ ଏମ୍ ସି ନିୟମଗୁଡ଼ିକର

³ ଖଣି ଓ ଖଣିଜ ପଦାର୍ଥ (ବିକାଶ ଓ ନିୟନ୍ତ୍ରଣ) ଅଧିନିୟମ, 2015 ସଂଶୋଧନ ହେବା ପୂର୍ବରୁ ମଞ୍ଜୁର କରାଯାଇଥିବା ଖଣି ଏବଂ ଉଚ୍ଚ ଅଧିନିୟମ ଆଧାରରେ ଅବଧି ସମୟ ଶେଷ ପର୍ଯ୍ୟନ୍ତ କାର୍ଯ୍ୟକ୍ଷମ ଥିବା ଖଣି ସମୂହ ।

1.4 ଅତିରୁ ଉଦ୍ଦେଶ୍ୟ

ନିମ୍ନଲିଖିତ ପରୀକ୍ଷାଗୁଡ଼ିକ ଯାଞ୍ଚ କରିବାକୁ ସମ୍ପାଦନ ସମୀକ୍ଷା ଅନୁଷ୍ଠିତ ହୋଇଥିଲା:

- i. ଖଣିଜ ପଦାର୍ଥ ଉତ୍ପାଦନ ପାଇଁ ଅନୁଦାନ ଏବଂ ଖଣି ଲିଜ୍ ସମ୍ପ୍ରଦାନ/ ଅନୁମତି/ ଲାଇସେନ୍ସର ପ୍ରଯୁଜ୍ୟ ଆଇନ୍, ନିୟମ ଏବଂ ନୀତି ଅନୁଯାୟୀ ଥିଲା
- ii. ଲିଜ୍ଧାରୀଙ୍କ ଦ୍ୱାରା ଖଣିଜ ପ୍ରେକ୍ଷଣ ଏବଂ ବିକ୍ରିର ରିପୋର୍ଟିଂ, ସମ୍ପୂର୍ଣ୍ଣ କର୍ତ୍ତୃପକ୍ଷଙ୍କ ଦ୍ୱାରା ସଠିକତା ଯାଞ୍ଚ କରାଯାଇଥିଲା
- iii. ଖଣି କାର୍ଯ୍ୟକଳାପକୁ ବୈଧାନିକ ଅନୁଯାୟୀ ଏବଂ ପ୍ରଯୁଜ୍ୟ ବ୍ୟବସ୍ଥା ଅନୁଯାୟୀ ନିୟନ୍ତ୍ରିତ କରାଯାଇଥିଲା
- iv. ପ୍ରଯୁଜ୍ୟ ଆଇନ ଏବଂ ନିୟମ ଅନୁଯାୟୀ ଖଣି ରାଜସ୍ୱର ମୂଲ୍ୟାଙ୍କନ ଏବଂ ସଂଗ୍ରହ କରାଯାଇଥିଲା ଏବଂ
- v. ବେଆଇନ୍ ଖନନ ଏବଂ ଖଣି ରାଜସ୍ୱ କ୍ଷୟ ରୋକିବା ପାଇଁ ଆଭ୍ୟନ୍ତରୀଣ ନିୟନ୍ତ୍ରଣ ଏବଂ ତଦାରଖ ବ୍ୟବସ୍ଥା ପ୍ରଭାବଶାଳୀ ଭାବରେ କାର୍ଯ୍ୟ କରୁଥିଲା ।

1.5 ଅତିରୁ ମାନଦଣ୍ଡ

ସମୀକ୍ଷା ପର୍ଯ୍ୟବେକ୍ଷଣଗୁଡ଼ିକ ନିମ୍ନଲିଖିତ ମାନଦଣ୍ଡରୁ ଉତ୍ପନ୍ନ କରାଯାଇଥିଲା:

ଭାରତ ସରକାରଙ୍କ ଦ୍ୱାରା ଅଧିକୃତିତ ଆଇନ୍ ଏବଂ ନିୟମ:

- ଖଣି ଏବଂ ଖଣିଜ ପଦାର୍ଥ (ବିକାଶ ଏବଂ ନିୟନ୍ତ୍ରଣ) ଅଧିନିୟମ, 1957
- ଖଣିଜ ପଦାର୍ଥ ରିହାତି ନିୟମ, 1960
- ଖଣି ଏବଂ ଖଣିଜ ପଦାର୍ଥ (ବିକାଶ ଏବଂ ନିୟନ୍ତ୍ରଣ) ସଂଶୋଧିତ ଆଇନ୍, 2015
- ଖଣିଜ ପଦାର୍ଥ ନିଲାମ ନିୟମ, 2015
- ଖଣିଜ ପଦାର୍ଥ (ଖଣିଜ ପଦାର୍ଥର ପ୍ରମାଣ) ନିୟମ, 2015
- ଖଣିଜ (ଆଣବିକ ଏବଂ ହାଇଡ୍ରୋ କାର୍ବନ ଶକ୍ତି ଖଣିଜ ପଦାର୍ଥ ବ୍ୟତୀତ) ରିହାତି ନିୟମ, 2016
- ଖଣିଜ ସଂରକ୍ଷଣ ଏବଂ ବିକାଶ ନିୟମ, 1988 ଏବଂ 2017
- ଜଙ୍ଗଲ ସଂରକ୍ଷଣ ଅଧିନିୟମ, 1980
- ପରିବେଶ (ସୁରକ୍ଷା) ଆଇନ୍, 1986
- ଗ୍ରାନାଇଟ୍ ସଂରକ୍ଷଣ ଏବଂ ବିକାଶ ନିୟମ, 1999
- କୋଇଲା ବହନକାରୀ କ୍ଷେତ୍ର (ଅଧିଗ୍ରହଣ ଏବଂ ବିକାଶ) ଅଧିନିୟମ, 1957
- ଜାତୀୟ ଖଣିଜ ଅନୁକ୍ଷେପ ଟ୍ରଷ୍ଟ ନିୟମ, 2015
- କେନ୍ଦ୍ର ସରକାରଙ୍କ ଦ୍ୱାରା ଜାରି କରାଯାଇଥିବା ପରିପତ୍ର ଏବଂ ପ୍ରାସଙ୍ଗିକ ବିଜ୍ଞପ୍ତି

ଓଡ଼ିଶା ସରକାରଙ୍କ ଦ୍ୱାରା ଅଧିକୃତିତ ଆଇନ ଏବଂ ନିୟମାବଳୀ:

- ଓଡ଼ିଶା ଖଣିଜ ପଦାର୍ଥ (ଚୋରି ନିବାରଣ, ଚୋରାଚାଲାଣ ଏବଂ ବେଆଇନ୍ ଖନନ ଏବଂ ଦଖଲ, ଷ୍ଟୋରେଜ୍, ବାଣିଜ୍ୟ ଏବଂ ପରିବହନ ନିୟନ୍ତ୍ରଣ) ନିୟମ, 2007
- ଓଡ଼ିଶା ଜିଲ୍ଲା ଖଣିଜ ପ୍ରାଧିକୃତ ପାର୍ଟି
- ଓଡ଼ିଶା ଲଘୁ ଖଣିଜ ପଦାର୍ଥ ରିହାତି ନିୟମ, 2004 ଏବଂ 2016 ।
- ଓଡ଼ିଶା ନିର୍ଦ୍ଦିଷ୍ଟ ଲଘୁ ଖଣିଜ ପଦାର୍ଥ ନିଲାମ ନିୟମ, 2019
- ରାଜ୍ୟ ସରକାରଙ୍କ ଦ୍ୱାରା ଜାରି କରାଯାଇଥିବା ପରିପତ୍ର ଏବଂ ପ୍ରାସଙ୍ଗିକ ବିଜ୍ଞପ୍ତି ।

1.6 ପରିସର ଏବଂ ପଛତି

ଅଗଷ୍ଟ ରୁ ଡିସେମ୍ବର 2021 ଏବଂ ଅଗଷ୍ଟ ରୁ ସେପ୍ଟେମ୍ବର 2022 ମଧ୍ୟରେ ପ୍ରମୁଖ ଖଣିଜ ପଦାର୍ଥ ସମନ୍ବୟ କାର୍ଯ୍ୟ ଦକ୍ଷତାର ସମୀକ୍ଷା କରାଯାଇଥିଲା । ସମୀକ୍ଷାରେ 2015-22 ଅବଧିକୁ ଅନ୍ତର୍ଭୁକ୍ତ କରାଯାଇଥିଲା । କିନ୍ତୁ ଯେଉଁଠାରେ ପ୍ରାସଙ୍ଗିକ କିମ୍ବା ଆବଶ୍ୟକ ସେଠାରେ ପୂର୍ବ/ ଅତୀତ ଅବଧିର ବ୍ୟାପ୍ତ ମଧ୍ୟ ଅନ୍ତର୍ଭୁକ୍ତ କରିଥିଲା ।

ଇସ୍ପାର୍ଟ୍ ଓ ଖଣି (ଏସ୍ଆଇଏମ୍) ବିଭାଗ ତଥା ଖଣି ଏବଂ ଭୂତତ୍ତ୍ୱ ନିର୍ଦ୍ଦେଶାଳୟ ବ୍ୟତୀତ ପ୍ରମୁଖ ଖଣିଜ ପଦାର୍ଥ ସମନ୍ବୟ 14 ଟି ଖଣି ସର୍କଲ ମଧ୍ୟରୁ ପାଞ୍ଚଟି⁴ ସର୍କଲରେ ପରୀକ୍ଷା ଯାଞ୍ଚ ସମୀକ୍ଷା କରାଯାଇଥିଲା । ଖଣି ସର୍କଲ ମାନଙ୍କର ପ୍ରମୁଖ ରାଜସ୍ୱ ସଂଗ୍ରହକୁ ବିଚାରକୁ ନେଇ, ସ୍ତରାକୃତ ରାଷ୍ଟ୍ରୀୟ ସାମ୍ପଲିଂ ବ୍ୟବହାର କରି ଖଣି ସର୍କଲ ଚୟନ କରାଯାଇଥିଲା । ସମୀକ୍ଷାରେ ଅବଲମ୍ବନ କରାଯାଇଥିବା ପଛତି ହେଲା-ଖଣି ଓ ଭୂବିଜ୍ଞାନ ନିର୍ଦ୍ଦେଶାଳୟ ଏବଂ ମଣ୍ଡଳ କାର୍ଯ୍ୟାଳୟରେ ଭୌତିକ ଏବଂ କମ୍ପ୍ୟୁଟରାକୃତ ରେକର୍ଡର ଯାଞ୍ଚ ଏବଂ ସେମାନଙ୍କ ପ୍ରତିନିଧିତ୍ୱ ଉପସ୍ଥିତିରେ ଚେକ୍ ଗେଟ୍ ଗୁଡ଼ିକର ଭୌତିକ ଯାଞ୍ଚ ।

ଇସ୍ପାର୍ଟ୍ ଏବଂ ଖଣି ବିଭାଗ ଏବଂ ଆର୍ଆଇଡିଏମ୍ ବିଭାଗର ପ୍ରମୁଖ ସଚିବ ଏବଂ ଅନ୍ୟ ଅଧିକାରୀମାନଙ୍କୁ ନେଇ 12 ଅପ୍ରେଲ 2021 ରେ ଏକ ପ୍ରବେଶ ସମ୍ମିଳନୀ (ଭର୍ଚୁଆଲ୍ ମୋଡ୍) ଅନୁଷ୍ଠିତ ହୋଇଥିଲା, ଯେଉଁଥିରେ ସମୀକ୍ଷାର ଉଦ୍ଦେଶ୍ୟ, ମାନଦଣ୍ଡ, ପରିସର ଏବଂ ପଛତି ବିଷୟରେ ଆଲୋଚନା କରାଯାଇଥିଲା । ସମୀକ୍ଷାର ଫଳାଫଳ ଉପରେ 28 ଜୁନ୍ 2023 ରେ ଅନୁଷ୍ଠିତ ପ୍ରସ୍ଥାନ ସମ୍ମିଳନୀରେ ଆଲୋଚନା କରାଯାଇଥିଲା ଏବଂ ପରବର୍ତ୍ତୀ ପର୍ଯ୍ୟାୟରେ ଦିଆଯାଇଥିବା ସରକାରଙ୍କ ଉପଯୁକ୍ତ ଉତ୍ତରଗୁଡ଼ିକ ରିପୋର୍ଟରେ ଅନ୍ତର୍ଭୁକ୍ତ କରାଯାଇଛି ।

1.7 ଏକାକୃତ ଖଣି ଏବଂ ଖଣିଜ ପଦାର୍ଥ ପରିଚାଳନା ପଛତି (ଆଇ3ଏମ୍ଏସ୍)

ସମସ୍ତ ଖଣି ପଞ୍ଜାଧାରୀ ଏବଂ ଲାଇସେନ୍ସଧାରୀଙ୍କ ଖଣି କାର୍ଯ୍ୟକଳାପ ଓ କାରବାରକୁ ନିୟନ୍ତ୍ରଣ କରିବା ଉଦ୍ଦେଶ୍ୟରେ ଓଡ଼ିଶା ସରକାର 2010 ମସିହାରେ ଏକାକୃତ ଖଣି ଏବଂ ଖଣିଜ ପଦାର୍ଥ ପରିଚାଳନା ପଛତି (ଆଇ3ଏମ୍ଏସ୍), ନାମକ ଏକ କମ୍ପ୍ୟୁଟରାକୃତ ସିଷ୍ଟମ ଡିଜାଇନ୍ ଏବଂ ବିକଶିତ କରିଛନ୍ତି । ଏହି ସଫ୍ଟୱେର ପ୍ରକ୍ରିୟାରେ ବିଭିନ୍ନ ମତ୍ୟୁଲ ରହିଛି ଯାହା ବିଭିନ୍ନ ପ୍ରକ୍ରିୟାକୁ ଅନ୍ତର୍ଭୁକ୍ତ କରିଥାଏ, ଯେପରିକି: (i) କ୍ଲିଅରାନ୍ସ-ଲିଜ୍ ଏବଂ ଲିଜ୍ଧାରୀଙ୍କ ସଂହିତାକରଣ, ବୈଧାନିକ କ୍ଲିଅରାନ୍ସ ଏବଂ ପହିବହନକାରୀଙ୍କ ପଞ୍ଜୀକରଣ (ii) ଉତ୍ପାଦନ-କ୍ଲିଅରାନ୍ସ ଯାଞ୍ଚ, ବୈଧତା ଏବଂ କ୍ଲିଅରାନ୍ସ ସାମା, ଲିଜ୍ଧାରୀ/ ଲାଇସେନ୍ସଧାରୀଙ୍କ ଦ୍ୱାରା ଦାଖଲ ହୋଇଥିବା ମାସିକ ରିଟର୍ଣ୍ଣ, ଦୈନିକ ଉତ୍ପାଦନର ଅପଡେଟ୍, ରୟାଲଟି ଏବଂ ଚାହିଦା ମୂଲ୍ୟାଙ୍କନ ଗଣନା ଏବଂ ଇ-ଗ୍ରାଞ୍ଜିଟ୍ ଅନୁମତି ଗୁଡ଼ିକର ସୃଷ୍ଟି (iii) ପ୍ରେରଣ- ପଛତିରୁ ଉତ୍ପନ୍ନ ଇ-ଗ୍ରାନ୍ଜିଟ୍ ପାସର ତାରିଖ/ ଟାଇମ୍ ଷ୍ଟାମ୍ପ ସହିତ ସତରଞ୍ଜ ଭାବରେ ବାର-କୋଡ୍ ଏବଂ ଅନୁମୋଦିତ ପରିମାଣ ପାଇଁ ପ୍ରେକ୍ଷଣର ସମ୍ବନ୍ଧ-ଯାଞ୍ଚ (iv) ଯାଞ୍ଚ-ଚେକ୍ ଗେଟ୍ରେ ବାର-କୋଡ୍ ସ୍କାନର, ରାସ୍ତାରେ ମୋବାଇଲ୍ ଆପ୍ଲିକେସନ୍ ଏବଂ ଯାନ ଗ୍ରାଜିଂ ସିଷ୍ଟମ ମାଧ୍ୟମରେ ଯାଞ୍ଚ କରିବା (v) ଖଣିଜ ପ୍ରାପ୍ତି-ଉତ୍ପାଦନ ଏବଂ ପ୍ରେରଣର ରିଅଲ୍ ଟାଇମ୍ ରିପୋର୍ଟିଂ, ଖନନ ଏବଂ ଷ୍ଟକ୍ ରିପୋର୍ଟିଂ ଏବଂ ରୟାଲଟି ଏବଂ ଚାହିଦା ସଂଗ୍ରହ ଉପରେ ରିପୋର୍ଟିଂ (vi) ସଂହିତା କରଣ-ବାହନମାନଙ୍କ ବୈଧତା ପ୍ରମାଣୀକରଣ ପାଇଁ ଓଜନ-ସେଟୁ ଏବଂ ଆରଟିଓ ସଂହିତା କରଣର ବ୍ୟବସ୍ଥା କରିବା ଇତ୍ୟାଦି ।

ଖଣି କ୍ଷେତ୍ରର ନିୟନ୍ତ୍ରଣରେ ଅଧିକ ସଜ୍ଜତା ଏବଂ ଦକ୍ଷତା ଦିଗରେ ଆଇ3ଏମ୍ଏସ୍ ବ୍ୟବସ୍ଥା ଏକ ଗୁରୁତ୍ୱପୂର୍ଣ୍ଣ ପଦକ୍ଷେପ । ତଥାପି, ଏହି ବ୍ୟବସ୍ଥା ସତ୍ତ୍ୱେ ଗୁରୁତର ତ୍ରୁଟି ରହିଥିଲା, ଯାହା ରିପୋର୍ଟିଂରେ ଦର୍ଶାଯାଇଛି, ଯାହା ବିଭାଗ ଦ୍ୱାରା ସମାଧାନ କରାଯିବା ଆବଶ୍ୟକ, ଫଳତଃ ବ୍ୟବସ୍ଥାରେ ଥିବା ବିପୁଳ ପରିମାଣର ସୂଚନାର ସର୍ବବ୍ୟବହାର କରାଯାଇପାରିବ । ତେଣୁ, ବିଭାଗ ମଧ୍ୟରେ ନିରୀକ୍ଷଣ ବ୍ୟବସ୍ଥା ଏବଂ ନିୟନ୍ତ୍ରଣକୁ ସୁଦୃଢ଼ କରିବା ପାଇଁ ଆଇ3ଏମ୍ଏସ୍ ବ୍ୟବସ୍ଥାର ଅଧିକ ପ୍ରଭାବୀ ଢଙ୍ଗରେ ଉପଯୋଗ କରିବାର ଆବଶ୍ୟକତା ରହିଛି ।

1.8 ସ୍ୱାକୃତି

⁴ ଉପନିର୍ଦ୍ଦେଶକ, ଯୋଡ଼ା; ଯାଜପୁର ରୋଡ୍; ଉପନିର୍ଦ୍ଦେଶକ, କୋଇରା; ଉପନିର୍ଦ୍ଦେଶକ ଚାଳଚେର; ଏବଂ ଏମ୍ଓ, ବ୍ରହ୍ମପୁର

ଏହି ସମ୍ପାଦନ ସମୀକ୍ଷା ପରିଚାଳନାରେ ଅତିରୁଦ୍ଧ ଆବଶ୍ୟକ ସୂଚନା ଏବଂ ରେକର୍ଡ ପ୍ରଦାନ କରିବାରେ ଓଡ଼ିଶା ସରକାରଙ୍କ ଇଚ୍ଛାତ ଏବଂ ଖଣି ବିଭାଗ ଦ୍ୱାରା ଦିଆଯାଇଥିବା ସହଯୋଗକୁ ଅତିରୁ ସ୍ୱୀକାର କରେ ।

1.9 ଏହି ରିପୋର୍ଟର ଅତିରୁ ପର୍ଯ୍ୟବେକ୍ଷଣରେ ଜଡ଼ିତ ଅର୍ଥ ରାଶି

ପ୍ରମୁଖ ଏବଂ ନିର୍ଦ୍ଦିଷ୍ଟ ଖଣିଜ ପଦାର୍ଥ ଆକଳନ ଏବଂ ଖଣିଜ ପ୍ରାପ୍ତି ସଂଗ୍ରହରେ ପଛତା ଏବଂ ନିୟନ୍ତ୍ରଣର ସମ୍ପନ୍ନରେ ସମୀକ୍ଷା ଫଳାଫଳ ଏହି ରିପୋର୍ଟରେ ସଂକଳନ କରାଯାଇଅଛି । ଏହି ରିପୋର୍ଟରେ ଅତିରୁ ପର୍ଯ୍ୟବେକ୍ଷଣରେ ଜଡ଼ିତ ଅର୍ଥ ରାଶି ହେଉଛି 22,392.51 କୋଟି ଟଙ୍କା ଯାହା ନିମ୍ନ ସାରଣୀ 1.2 ରେ ବିସ୍ତୃତ ଭାବରେ ଦର୍ଶାଯାଇଛି ।

ସାରଣୀ 1.2: ରିପୋର୍ଟରେ ଅନ୍ତର୍ଭୁକ୍ତ ପର୍ଯ୍ୟବେକ୍ଷଣଗୁଡ଼ିକର ଅନୁକ୍ଷେପ ଅନୁସାରେ ଅର୍ଥ ରାଶି

(ଟଙ୍କା କୋଟିରେ)

ଅନୁକ୍ଷେପ ସଂଖ୍ୟା	ପରିଶିଷ୍ଟ ସଂଖ୍ୟା	ସଂକ୍ଷିପ୍ତ ବିଷୟ	କଭରେଜ୍ ଅବଧି	ଟଙ୍କା ମୂଲ୍ୟ
3.2.1	VII	ଉତ୍ପାଦିତ ଲୁହାପଥର ଗ୍ରେଡର ରିପୋର୍ଟ (ନିମ୍ନ-ଗ୍ରେଡ୍ ଲୁହାପଥର ରିପୋର୍ଟ)	2020-22	4,162.77
3.2.2	VIII	ଲୁହାପଥର ଫାଇନାଲକୁ ସ୍ଥିତି ଫାଇନାଲ୍ ପରି ରିପୋର୍ଟ କରିବା	2015-22	10,294.24
3.5.1	X	ଉପ ଗ୍ରେଡ୍ ଲୁହାପଥର ଅଣ ଉପଯୋଗ	2014-22	1,183.02
3.5.3	XI	ଲାଭଦାୟକ ଏବଂ ଉପ-ଗ୍ରେଡ୍ କ୍ରୋମାଇଟ୍ ଅଣ ଉପଯୋଗ	2015-22	51.71
4.2	XII	ବିନିମ୍ନରେ ଦେୟ ରକ୍ଷାକର୍ତ୍ତା ଉପର ସ୍ତର ଅନାଦାୟ	2015-22	28.66
4.3	XIII	ଲିଜଧାରୀଙ୍କ ଦ୍ୱାରା ରିପୋର୍ଟ ହୋଇଥିବା ବିକ୍ରୟ କାରବାରର ଯାଞ୍ଚ ନହେବା ହେତୁ ରକ୍ଷାକର୍ତ୍ତା ସମ୍ପୂର୍ଣ୍ଣ ମୂଲ୍ୟାଙ୍କନ	2015-22	1,195.47
4.4	XIV	ଜବତ ହୋଇଥିବା ଖଣିଜ ପଦାର୍ଥର ବିସର୍ଜନ ନ ହେବା ହେତୁ ରାଜସ୍ୱ ପ୍ରାପ୍ତିରେ ଅପରୋଧ	2015-22	6.35
5.2.1	--	ପରିବେଶ କ୍ଲିଅରାନ୍ସରେ ଅନୁମୋଦିତ ପରିମାଣ ଠାରୁ ଅଧିକ କୋଇଲା ଉତ୍ପାଦନ	2017-18	88.60
5.2.2	XV	ପରିବେଶ କ୍ଲିଅରାନ୍ସରେ ଅନୁମୋଦିତ ପରିମାଣ ଠାରୁ ଅଧିକ ଲୁହାପଥର ଉତ୍ପାଦନ (i) ରୋଏଟା-II	2019-20	52.04
		(ii) ଠାକୁରାଣୀ ବ୍ଲକ୍-ଖ	2019-21	1,558.41
5.2.3	XVI	ଖଣି ଯୋଜନାରେ ଅନୁମୋଦିତ ପରିମାଣ ଠାରୁ ଅଧିକ ଲୁହାପଥର ଉତ୍ପାଦନ	2015-21	3,618.50
5.2.4	XVII	ଜଙ୍ଗଲ ବିଭାଗ ମଞ୍ଜୁରୀ ବିନା କ୍ରୋମାଇଟ୍ ଉତ୍ପାଦନ	2019-22	150.10
5.2.5	--	ଲିଜର ଅନୁକୃତ ସ୍ଥାନାନ୍ତର ଉପରେ ଖଣି କାର୍ଯ୍ୟ	2016-20	2.64
ମୋଟ				22,392.51