

ଅଧ୍ୟାୟ-୧

ସାଧାରଣ ସମୀକ୍ଷା



## 1.1 ଓଡ଼ିଶାର ପାର୍ଶ୍ୱଚିତ୍ର

ଭାରତର ପୂର୍ବ ଉପକୂଳରେ ଥିବା ଓଡ଼ିଶା 30 ଟି ପ୍ରଶାସନିକ ଭୌଗୋଳିକ ଜିଲ୍ଲାରେ ବିଭକ୍ତ । ଏହାର ଭୌଗୋଳିକ କ୍ଷେତ୍ର (1,55,707 ବର୍ଗ କି.ମି.), ଭୌଗୋଳିକ ଦୃଷ୍ଟିରୁ ଏହା ଭାରତର ନବମ ବୃହତ୍ତମ ରାଜ୍ୟ ଅଟେ ଯାହା ଦେଶର ମୋଟ କ୍ଷେତ୍ର 4.87 ପ୍ରତିଶତ ଅଟେ । ଭାରତର 2011 ଜନଗଣନା ଅନୁଯାୟୀ, ଓଡ଼ିଶାର ମୋଟ ଜନସଂଖ୍ୟା 4.20 କୋଟି (ଏକାଦଶ ବୃହତ୍ତମ ରାଜ୍ୟ), ଯେଉଁଥିରୁ 2.12 କୋଟି (50.54 ପ୍ରତିଶତ) ପୁରୁଷ ଏବଂ 2.08 କୋଟି (49.46 ପ୍ରତିଶତ) ମହିଳା ଅଛନ୍ତି । ଦାରିଦ୍ର୍ୟ ସୀମାରେଖା ତଳେ ଥିବା ଜନସଂଖ୍ୟାର ପ୍ରତିଶତ 32.59 ପ୍ରତିଶତ, ଯାହା ଜାତୀୟ ହାର ଠାରୁ 21.9 ପ୍ରତିଶତ ଅଧିକ । ସର୍ବ ଭାରତୀୟ ସ୍ତରରେ ହାରାହାରି ତୁଳନାରେ ଓଡ଼ିଶାର ସାକ୍ଷରତା ହାର କମ୍, ଜନ୍ମ ସମୟରେ ଜୀବ ଆଶା କମ୍ ଅଧିକ ଶିଶୁ ମୃତ୍ୟୁ ହାର । ରାଜ୍ୟର ପାର୍ଶ୍ୱଚିତ୍ର ଜନସଂଖ୍ୟା ତତ୍ତ୍ୱ ଏବଂ ଅନ୍ୟାନ୍ୟ ବିଶଦ ଭାବରେ ପରିଶିଷ୍ଟ 1.1 ରେ ଦର୍ଶାଯାଇଛି ।

ସରକାରୀ ହିସାବଗୁଡ଼ିକର ସଂରଚନା ପରିଶିଷ୍ଟ 1.2 ଭାଗ-କ ରେ ବ୍ୟାଖ୍ୟା କରାଯାଇଛି ଏବଂ ଓଡ଼ିଶା ସରକାରଙ୍କ ଆର୍ଥିକ ହିସାବର ଉପସ୍ଥାପନ ଭାଗ-ଖ ରେ ଦର୍ଶାଯାଇଛି ।

## 1.2 ରାଜ୍ୟ ଆର୍ଥିକ ସମୀକ୍ଷା ପ୍ରତିବେଦନ ପାଇଁ ଆଧାର ଏବଂ ଆଭିମୁଖ୍ୟ

ଭାରତର ସମ୍ବିଧାନର ଧାରା 151 (2) ଅନୁଯାୟୀ, ଭାରତର ମହାଲେଖା ନିୟନ୍ତ୍ରଣ ତଥା ମହାସମୀକ୍ଷକଙ୍କର ରିପୋର୍ଟଗୁଡ଼ିକ ଏକ ରାଜ୍ୟର ହିସାବ ସହିତ ଜଡ଼ିତ ଥିବାର, ରାଜ୍ୟପାଳଙ୍କ ନିକଟରେ ଦାଖଲ କରିବାକୁ ହେବ, ଯାହାକୁ ସେ ରାଜ୍ୟ ବିଧାନସଭା ସମ୍ମୁଖରେ ଉପସ୍ଥାପିତ କରାଇବେ । ଭାରତର ସମ୍ବିଧାନର ଧାରା 151(2) ଅନୁଯାୟୀ ରାଜ୍ୟ ଆର୍ଥିକ ସମୀକ୍ଷା ପ୍ରତିବେଦନ(ଏସ୍‌ଏଫ୍‌ଏଆର୍) ପ୍ରସ୍ତୁତ ଏବଂ ଦାଖଲ କରାଯାଏ ।

ଭାରତର ଗୁଡ଼ିକରୁ ଟ୍ରେଜେରୀ ଦ୍ୱାରା ପ୍ରଦତ୍ତ ସଂପ୍ରମାଣ ପତ୍ର ଓ ପ୍ରାରମ୍ଭିକ ଏବଂ ସହାୟକ ହିସାବ ଖାତା, ରାଜ୍ୟ ସରକାରଙ୍କ ଅଧିନରେ ଏହି ହିସାବ ରଖିବାକୁ କାର୍ଯ୍ୟ କରୁଥିବା କାର୍ଯ୍ୟାଳୟ ଏବଂ ବିଭାଗ ଗୁଡ଼ିକ ଏବଂ ରିଜର୍ଭ ବ୍ୟାଙ୍କରୁ ମିଳିଥିବା ବିବୃତି ଆଧାରରେ ମହାଲେଖାକାର (ଲେଖା ଓ ହଜ୍‌ଦାରୀ)ଙ୍କ କାର୍ଯ୍ୟାଳୟ, ଓଡ଼ିଶା ରାଜ୍ୟର ବାର୍ଷିକ ଆର୍ଥିକ ହିସାବ ଓ ବିନିଯୋଗ ହିସାବ ପ୍ରସ୍ତୁତ କରିଥାନ୍ତି । ଏହି ହିସାବଗୁଡ଼ିକ ବ୍ୟକ୍ତିଗତ ଭାବରେ ପ୍ରଧାନ ମହାଲେଖାକାର (ଅଡିଟ୍-I), ଓଡ଼ିଶାଙ୍କ ଦ୍ୱାରା ସମୀକ୍ଷା କରାଯାଏ ।

ରାଜ୍ୟର ଆର୍ଥିକ ହିସାବ ଏବଂ ବିନିଯୋଗ ହିସାବ ଖାତାଗୁଡ଼ିକର ପ୍ରତିବେଦନ ପାଇଁ ମୂଳ ତଥ୍ୟ ପ୍ରଦାନ କରନ୍ତି । ଅନ୍ୟାନ୍ୟ ଉତ୍ସଗୁଡ଼ିକ ନିମ୍ନପ୍ରକାରେ ଅନ୍ତର୍ଭୁକ୍ତ ହୋଇଥାଏ :

- **ରାଜ୍ୟର ବଜେଟ୍:** ଅନୁମାନ ତୁଳନାରେ ଆର୍ଥିକ ପାରାମିଟରଗୁଡ଼ିକର ଏବଂ ବ୍ୟୟ ପ୍ରାଥମିକତାର ଅନୁମାନ, ତଥା କାର୍ଯ୍ୟକାରୀତାକୁ ମୂଲ୍ୟାଙ୍କନ କରିବା ଏବଂ ସଂପୂର୍ଣ୍ଣ ନିୟମ ଏବଂ ନିର୍ଦ୍ଦିଷ୍ଟ ପ୍ରଣାଳୀର ଆଧାରରେ ଅନୁପାଳନ କରିବା;

- ସମୀକ୍ଷାର ଫଳାଫଳ ପ୍ରଧାନ ମହାଲେଖାକାର (ଅତିର) କ୍ଷ ଦ୍ୱାରା ପରିଚାଳିତ ହୋଇଥାଏ;
- ଅନ୍ୟାନ୍ୟ ତଥ୍ୟ ବିଭାଗୀୟ ଅଧିକାରୀ ସହିତ ଏବଂ ଟ୍ରେଜେରୀଗୁଡ଼ିକ ସହିତ(ହିସାବ ସହିତ ଏମ୍ଆଇଏସ୍);
- ଜିଏସ୍ଟିପି ତଥ୍ୟ ଏବଂ ଅନ୍ୟ ରାଜ୍ୟ ସମ୍ବନ୍ଧିତ ପରିସଂଖ୍ୟାନ; ଏବଂ
- ଭାରତର ମହାଲେଖା ନିୟନ୍ତ୍ରଣ ତଥା ମହାସମୀକ୍ଷକଙ୍କ ବିଭିନ୍ନ ସମୀକ୍ଷା ପ୍ରତିବେଦନ ।

ପଞ୍ଚଦଶ ଅର୍ଥ ଆୟୋଗ (ଏଫ୍‌ସି)ର ସୁପାରିଶ, ରାଜ୍ୟ ଆର୍ଥିକ ଦାୟିତ୍ୱ ଏବଂ ବଜେଟ୍ ପରିଚାଳନା (ସଂଶୋଧନ) ଅଧିନିୟମ, 2021 ଭାରତ ସରକାରଙ୍କର ସର୍ବୋତ୍ତମ ପଦ୍ଧତି ଏବଂ ନିର୍ଦ୍ଦେଶାବଳୀ ଆଧାରରେ ଏହିସବୁ ପ୍ରସଙ୍ଗରେ ବିଶ୍ଳେଷଣ କରାଯାଏ । ଓଡ଼ିଶା ସରକାରଙ୍କ ଅର୍ଥ ବିଭାଗ ସହିତ ଜାନୁଆରୀ 2023 ରେ ଏକ ବୈଠକ ହୋଇଥିଲା, ଯେଉଁଥିରେ କି ରାଜ୍ୟ ଆର୍ଥିକ ଲେଖା ପରୀକ୍ଷା ପ୍ରତିବେଦନରେ ନିଆଯାଇଥିବା ବିଷୟଗୁଡ଼ିକ ଉପରେ ଆଲୋଚନା କରାଯାଇଥିଲା । ସରକାର ଦେଇଥିବା ଉତ୍ତରଗୁଡ଼ିକୁ ପ୍ରତିବେଦନର ଉପଯୁକ୍ତ ସ୍ଥାନରେ ଅନ୍ତର୍ଭୁକ୍ତ କରାଯାଇଛି ।

### 1.3 ପ୍ରତିବେଦନର ଗଠନ

ରାଜ୍ୟ ଆର୍ଥିକ ସମୀକ୍ଷା ପ୍ରତିବେଦନ ନିମ୍ନଲିଖିତ ପାଞ୍ଚ ଅଧ୍ୟାୟକୁ ନେଇ ଗଠିତ ହୋଇଅଛି-

<p><b>ଅଧ୍ୟାୟ- 1</b></p>	<p><b>ସାଧାରଣ ଦୃଷ୍ଟିପାତ</b></p> <p>ଏହି ଅଧ୍ୟାୟ ଆଧାର ଏବଂ ପ୍ରତିବେଦନର ପ୍ରବେଶ ମାର୍ଗ ବିଷୟରେ ବର୍ଣ୍ଣନା କରେ ଏବଂ ଅନ୍ତର୍ନିହିତ ତଥ୍ୟ, ସରକାରୀ ହିସାବଗୁଡ଼ିକର ଗଠନ, ବଜେଟ୍ ପ୍ରକ୍ରିୟା, ପ୍ରମୁଖ ମାକ୍ରୋ-ଆର୍ଥିକ ବିଶ୍ଳେଷଣର ମୁଖ୍ୟ ସୂଚକଙ୍କ ସହିତ ନିଅଣ୍ଟ/ ବଳକା ସହିତ ରାଜ୍ୟ ଆର୍ଥିକ ସ୍ଥିତି ସମ୍ବନ୍ଧରେ ଏକ ସମୀକ୍ଷା ପ୍ରଦାନ କରେ ।</p>
<p><b>ଅଧ୍ୟାୟ – II</b></p>	<p><b>ରାଜ୍ୟର ଆର୍ଥିକ ସ୍ଥିତି</b></p> <p>ଏହି ଅଧ୍ୟାୟ ରାଜ୍ୟର ବ୍ୟାପକ ଆର୍ଥିକ ଅବସ୍ଥିତି ସମ୍ବନ୍ଧରେ ପୂର୍ବବର୍ଷ ତୁଳନାରେ ପ୍ରମୁଖ ଆର୍ଥିକ ଏଗ୍ରିଗେଟ୍ ଗୁଡ଼ିକରେ ଜଟିଳ ପରିବର୍ତ୍ତନ ବିଷୟରେ ବିଶ୍ଳେଷଣ କରେ, 2017-18 ରୁ 2021-22 ଅବଧି ମଧ୍ୟରେ ସାମଗ୍ରିକ ଧାରା ବିଷୟରେ ରାଜ୍ୟର ପାର୍ଶ୍ୱଚିତ୍ର ଏବଂ ପ୍ରମୁଖ ଖାତା କାରବାର, ରାଜ୍ୟର ଆର୍ଥିକ ହିସାବ ଉପରେ ତଥ୍ୟ ପ୍ରଦାନ କରେ ।</p>
<p><b>ଅଧ୍ୟାୟ – III</b></p>	<p><b>ବଜେଟ୍ ପରିଚାଳନା</b></p> <p>ଏହି ଅଧ୍ୟାୟଟି ବିନିଯୋଗ ହିସାବ ରାଜ୍ୟର ଏବଂ ଆବଶ୍ୟକ ସମୀକ୍ଷା ଏବଂ ରାଜ୍ୟ ସରକାରଙ୍କର ଆବଶ୍ୟକ ପ୍ରାଥମିକତା ଏବଂ ବିବ୍ୟୁତି ଉପରେ ପ୍ରତିବେଦନଗୁଡ଼ିକ ସାମ୍ପାଦନ ବିବ୍ୟୟ ଠାରୁ ସମ୍ବନ୍ଧିତ ବଜେଟ୍ ପରିଚାଳନା ।</p>
<p><b>ଅଧ୍ୟାୟ – IV</b></p>	<p><b>ହିସାବର ଗୁଣବତ୍ତା ଓ ପ୍ରଚଳିତ ଆର୍ଥିକ ବିବରଣୀ</b></p> <p>ଏହି ଅଧ୍ୟାୟରେ ଗୁଣାତ୍ମକ ହିସାବ ରାଜ୍ୟ ସରକାରଙ୍କ ବିଭିନ୍ନ କର୍ତ୍ତୃପକ୍ଷଙ୍କ ଦ୍ୱାରା ଉପସ୍ଥାପିତ ଏବଂ ନିର୍ଦ୍ଦିଷ୍ଟ ଆର୍ଥିକ ନିୟମ ଏବଂ ନିୟମାବଳୀ ସହିତ ଅନୁପାଳନ ପ୍ରସଙ୍ଗ ରାଜ୍ୟ ସରକାରଙ୍କର ବିଭିନ୍ନ ବିଭାଗର କର୍ମଚାରୀମାନଙ୍କ ଉପରେ ମତ୍ତବ୍ୟ ଦିଆଯାଇଛି ।</p>
<p><b>ଅଧ୍ୟାୟ – V</b></p>	<p><b>ରାଜ୍ୟ ସାର୍ବଜନୀନ କ୍ଷେତ୍ର ଉଦ୍ୟୋଗ ଗୁଡ଼ିକ</b></p> <p>ଏହି ଅଧ୍ୟାୟରେ ସରକାରୀ କମ୍ପାନୀ ଗୁଡ଼ିକ କ୍ଷାତ୍ରଚରୀ କର୍ପୋରେସନ୍ ଏବଂ ସରକାରୀ ନିୟନ୍ତ୍ରିତ ଅନ୍ୟ କମ୍ପାନୀ ଗୁଡ଼ିକର ଆର୍ଥିକ କାର୍ଯ୍ୟ ଦକ୍ଷତା ବିଷୟରେ ସେମାନଙ୍କର ଆକାଉଣ୍ଟରୁ ମିଳିଥିବା ତଥ୍ୟ ଭିତ୍ତିରେ ଆଲୋଚନା କରାଯାଇଛି ।</p>

### 1.4 ସରକାରୀ ହିସାବ ଜାଞ୍ଚା ଏବଂ ବଜେଟ ପଞ୍ଜିର ସାଧାରଣ ଦୃଷ୍ଟିପାତ

ସାମ୍ବିଧାନିକ ଧାରା 202 ରେ ଆଦେଶ ଦିଆଯାଇଛି ଯେ ପ୍ରତ୍ୟେକ ଆର୍ଥିକ ବର୍ଷ ସମ୍ବନ୍ଧରେ ସରକାରଙ୍କର ପ୍ରାପ୍ତି ଓ ବ୍ୟୟର ଏକ ବିବରଣୀ, ରାଜ୍ୟ ବିଧାନ ସଭାରେ ଉପସ୍ଥାପନ କରାଯିବ । ଏହି “ବାର୍ଷିକ ଆର୍ଥିକ ବିବରଣୀ” ବଜେଟର ମୁଖ୍ୟ ଦସ୍ତାବିଜକୁ ନେଇ ପ୍ରସ୍ତୁତ । ପୁନଶ୍ଚ, ବଜେଟରେ ରାଜସ୍ୱ ଶାତା ବ୍ୟୟକୁ ଅନ୍ୟାନ୍ୟ ବ୍ୟୟ ଠାରୁ ପୃଥକ କରିବା ଆବଶ୍ୟକ ।

ଟିକସ ରାଜସ୍ୱ, ଅଣ-ଟିକସ ରାଜସ୍ୱ, (ନିଜସ୍ୱ ଟିକସ ରାଜସ୍ୱ ସହିତ କେନ୍ଦ୍ରୀୟ କର/ ଶୁଳ୍କର ଭାଗ) ଏବଂ ଭାରତ ସରକାରଙ୍କ ଠାରୁ ସହାୟକ ଅନୁଦାନକୁ ନେଇ **ରାଜସ୍ୱ ଆୟ** ଗଠିତ ।

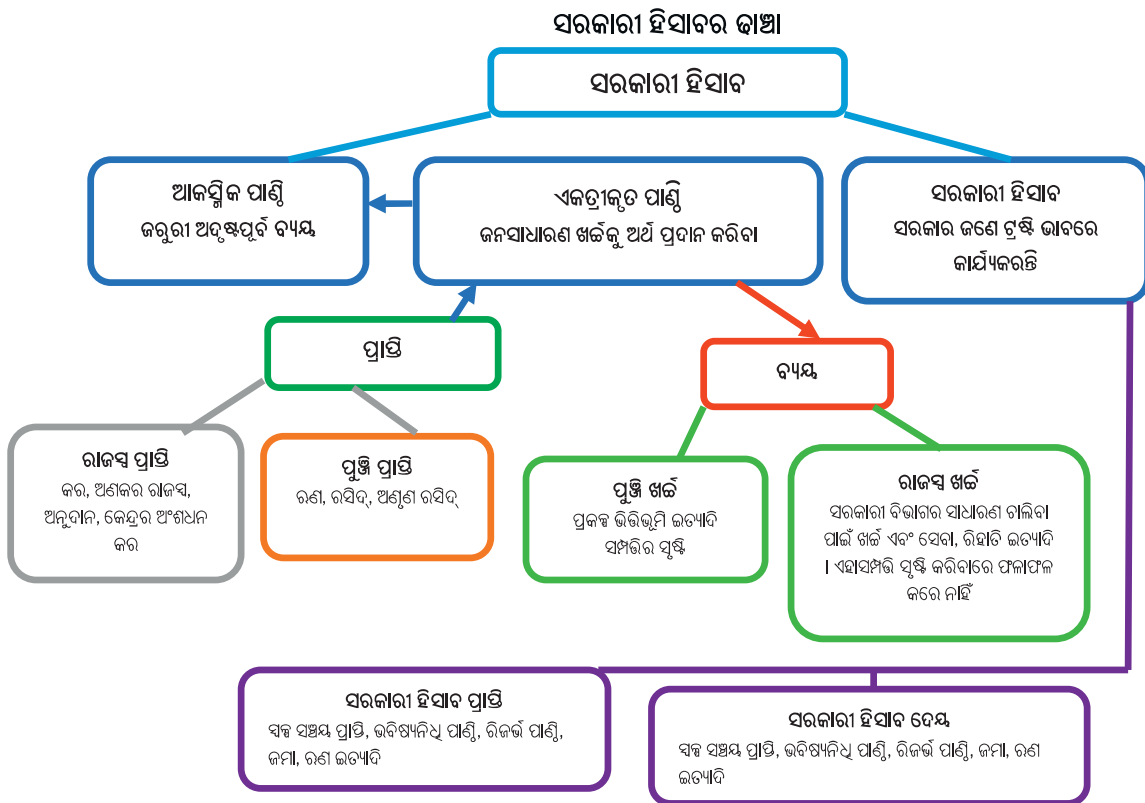
ପ୍ରାକୃତିକ କିମ୍ବା ଆର୍ଥିକ ସମ୍ପତ୍ତି ସୃଷ୍ଟି କରୁନଥିବା ସରକାରଙ୍କର ଅନ୍ୟ ସମସ୍ତ ବ୍ୟୟକୁ ନେଇ **ରାଜସ୍ୱ ବ୍ୟୟ** ଗଠିତ । ଏହା ସରକାରୀ ବିଭାଗ ଗୁଡ଼ିକରେ ଏବଂ ବିଭିନ୍ନ ସେବାଗୁଡ଼ିକରେ ନିୟମିତ କାର୍ଯ୍ୟକାରୀତା, ସରକାରଙ୍କ ଦ୍ୱାରା ନିଆଯାଇଥିବା ରଣର ସୁଧ ପ୍ରଦାନ ଏବଂ ବିଭିନ୍ନ ଅନୁଷ୍ଠାନକୁ (କେତେକ ଅନୁଦାନ ସମ୍ପତ୍ତି ସୃଷ୍ଟି ପାଇଁ ହୋଇଥିଲେ ମଧ୍ୟ) ଦିଆଯାଉଥିବା ସହାୟକ ଅନୁଦାନ ପାଇଁ କରାଯାଇଥିବା ସମ୍ବନ୍ଧିତ ବ୍ୟୟ ।

**ପୁଞ୍ଜିଗତ ଆୟଗୁଡ଼ିକ ହେଲା:-**

**ରଣ ଆୟ:** ବଜାର ରଣ, ବଣ୍ଡ, ଆର୍ଥିକ ଅନୁଷ୍ଠାନରୁ ରଣ, କେନ୍ଦ୍ର ସରକାରଙ୍କର ଠାରୁ ରଣ ଓ ଅଗ୍ରାମ ଇତ୍ୟାଦି ।

**ଅଣ ରଣ ଆୟ:** ବିନିଯୋଗରୁ ଆୟ, ରଣ ଓ ଅଗ୍ରାମରୁ ପୁନରୁଦ୍ଧାର ।

**ପୁଞ୍ଜିଗତ ବ୍ୟୟ** ମଧ୍ୟରେ, ଜମି ଅଧିଗ୍ରହଣରେ ବ୍ୟୟ, ଭବନ, ଯନ୍ତ୍ରାଂଶ, ଯନ୍ତ୍ରପାତି, ଅଂଶଧନ ନିବେଶ, ଏବଂ ପିଏସ୍‌ଇରେ ଏବଂ ଅନ୍ୟାନ୍ୟ ସଂସ୍ଥାକୁ ସରକାରଙ୍କ ଦ୍ୱାରା ପ୍ରଦତ୍ତ ରଣ ଓ ଅଗ୍ରାମ ଗୁଡ଼ିକ, ଅନ୍ତର୍ଭୁକ୍ତ ।



ରାଜ୍ୟ ସରକାରଙ୍କର ହିସାବ ତିନି ଭାଗରେ ରଖାଯାଏ :

1. ଭାରତର ସମ୍ବିଧାନର ଧାରା 266(1) ଅନୁସାରେ ସ୍ଥାପିତ ରାଜ୍ୟର ଏକତ୍ରୀକୃତ ପାଣ୍ଠି ।
2. ଭାରତର ସମ୍ବିଧାନର ଧାରା 267(2) ଅନୁସାରେ ଗଠିତ ରାଜ୍ୟର ଆକସ୍ମିକ ପାଣ୍ଠି ।
3. ସମ୍ବିଧାନର ଧାରା 266(2) ଅନୁଯାୟୀ ରାଜ୍ୟର ସରକାରୀ ପାଣ୍ଠି ।

ସରକାରୀଙ୍କର ପ୍ରକୃତ ହିସାବ ବ୍ୟବସ୍ଥା ଉତ୍ତମ କାର୍ଯ୍ୟକ୍ଷମତା ଓ ବ୍ୟୟର ଅର୍ଥନୈତିକ ବୈଶିଷ୍ଟ୍ୟ ଉପରେ ଆଧାରିତ ।

	କାରବାରର ବର୍ଗ	ଶ୍ରେଣୀ ବିଭାଗ
ବିଜିଏ ଦ୍ୱାରା ଏଲଏମଏମ୍‌ଏସ୍‌ରେ ମାନକ	କାର୍ଯ୍ୟ-ଶିକ୍ଷା, ସ୍ୱାସ୍ଥ୍ୟ, ଇତ୍ୟାଦି/ ବିଭାଗ	ଅନୁଦାନ ଅନୁସାରେ ମୁଖ୍ୟ ହେଡ୍ (4 ଅଙ୍କ)
	ଉପ-କାର୍ଯ୍ୟ	ସବ୍ ମୁଖ୍ୟ ହେଡ୍ (2 ଅଙ୍କ)
	କାର୍ଯ୍ୟକ୍ରମ	ମାଲ୍‌ନର ହେଡ୍ (3 ଅଙ୍କ)
ରାଜ୍ୟଗୁଡ଼ିକ ପାଇଁ ନମନାୟତା ବାକି ଅଛି	ଯୋଜନା	ସବ୍ ହେଡ୍ (2 ଅଙ୍କ)
	ଉପଯୋଜନା	ଡିଟେଲ୍‌ଡ୍ ହେଡ୍ (2 ଅଙ୍କ)
	ଅର୍ଥନୈତିକ ପ୍ରକୃତି/କାର୍ଯ୍ୟକଳାପ	ଅବ୍‌ଜେକ୍ଟ ହେଡ୍-ଦରମା, ଛୋଟ କାମସବୁ ଇତ୍ୟାଦି (2 ଅଙ୍କ)

ବିଭାଗ, କାର୍ଯ୍ୟ, ଯୋଜନା କିମ୍ବା କାର୍ଯ୍ୟକ୍ରମ ଏବଂ ଖର୍ଚ୍ଚର ବିଷୟବସ୍ତୁଗୁଡ଼ିକୁ କାର୍ଯ୍ୟକ୍ଷମ ଶ୍ରେଣୀ ବିଭାଗ ଆମକୁ ଜଣାଇଥାଏ । ଏହି ରାଜସ୍ୱ, ପୁଞ୍ଜିଗତ, ରଣ ଇତ୍ୟାଦିର ଦେୟକୁ ସଂଗଠିତ କରିବାରେ ସାହାଯ୍ୟ କରିଥାଏ ଏବଂ ଚାରି ଅଙ୍କ ବିଶିଷ୍ଟ ମୁଖ୍ୟ ଶୀର୍ଷକର ପ୍ରଥମ ଅଙ୍କରେ ସଂଖ୍ୟା ଯୁକ୍ତ କରିବା ଦ୍ୱାରା ଅର୍ଥନୈତିକ ବର୍ଗୀକରଣ ହାସଲ ହୋଇଥାଏ । ଉଦାହରଣ ସ୍ୱରୂପ, ରାଜସ୍ୱ ଆୟ ପାଇଁ '0' ଏବଂ 1 ରାଜସ୍ୱ ବ୍ୟୟ ପାଇଁ '2' ଏବଂ '3' ଇତ୍ୟାଦି ସହଜାତ ସଂଖ୍ୟା ଏବଂ ଉଦ୍ଦେଶ୍ୟ ଶୀର୍ଷକର ବିତରଣ ଦ୍ୱାରା ଅର୍ଥନୈତିକ ବର୍ଗୀକରଣ ମଧ୍ୟ ହାସଲ କରାଯାଇପାରେ । ଉଦାହରଣ, "ବେତନ" ଉଦ୍ଦେଶ୍ୟ ଶୀର୍ଷକ ହେଲା ରାଜସ୍ୱ ବ୍ୟୟ, "ନିର୍ମାଣ" ଉଦ୍ଦେଶ୍ୟ ଶୀର୍ଷକ ହେଉଛି ପୁଞ୍ଜିଗତ ବ୍ୟୟ । ବଜେଟ୍ ଦସ୍ତାବିଜରେ ବିନିଯୋଗର ପ୍ରାଥମିକ ଅଂଶ ହେଉଛି ଉଦ୍ଦେଶ୍ୟ ଶୀର୍ଷକ ।

### ବଜେଟ୍ ପ୍ରକ୍ରିୟା

ଭାରତର ସମ୍ବିଧାନର ଧାରା 202 ଅନୁଯାୟୀ, ରାଜ୍ୟର ରାଜ୍ୟପାଳ, ବାର୍ଷିକ ଆର୍ଥିକ ବିବରଣୀ ରୂପରେ ବର୍ଷିକ ପାଇଁ ରାଜ୍ୟର ପ୍ରସ୍ତାବିତ ଆୟ ଏବଂ ବ୍ୟୟର ଏକ ବିବରଣୀ ରାଜ୍ୟ ବିଧାନସଭାରେ ଉପସ୍ଥାପନ କରିଥାନ୍ତି । ଧାରା 203 ଅନୁଯାୟୀ, ଅନୁଦାନ/ ବିନିଯୋଗ ପାଇଁ ଦାବା ରୂପରେ ଏକ ବିବରଣୀ ରାଜ୍ୟ ବିଧାନ ସଭାରେ ଉପସ୍ଥାପନ କରାଯାଏ ଏବଂ ଏହାର ଅନୁମୋଦନ ପରେ, ଧାରା 204 ଅନୁଯାୟୀ ଏକତ୍ରୀକୃତ ପାଣ୍ଠିରୁ ଆବଶ୍ୟକୀୟ ରାଶି ବିନିଯୋଗ ପାଇଁ ବିନିଯୋଗ ବିଧେୟକ ବିଧାନ ସଭାରେ ଅନୁମୋଦିତ ହୋଇଥାଏ । କେତେକ ରାଜ୍ୟଙ୍କର ଏକାଧିକ ଏକତ୍ରୀକୃତ ବଜେଟ୍ ଥାଏ- ଶିଶୁ ବଜେଟ୍, କୃଷି ବଜେଟ୍, ଦୁର୍ବଳ ଶ୍ରେଣୀ(ଏସ୍‌ସି/ଏସ୍‌ଟି) ବଜେଟ୍, ଭିନ୍ନକ୍ଷମ ବଜେଟ୍ ଇତ୍ୟାଦି ଉପ-ବଜେଟ୍ ଥାଏ ।

ରାଜ୍ୟ ବଜେଟ୍ ମାନ୍ୟତା ଦେଇ ବଜେଟ୍ ସ୍ୱତ୍ୱ ପ୍ରକ୍ରିୟାର ସବିଶେଷ ବର୍ଣ୍ଣନା କରିଥାଏ ଏବଂ ବଜେଟ୍ ଅଟକଳ ପ୍ରସ୍ତୁତ କରିବା ଏବଂ ଏହାର ବ୍ୟୟ କାର୍ଯ୍ୟକଳାପକୁ ନିୟନ୍ତ୍ରଣ କରିବାରେ ରାଜ୍ୟ ସରକାରଙ୍କୁ ମାର୍ଗ ଦର୍ଶନ କରିଥାଏ । ବଜେଟ୍ ଏବଂ ବଜେଟ୍ ସମ୍ବନ୍ଧୀୟ ଅନ୍ୟାନ୍ୟ ପଦକ୍ଷେପର କାର୍ଯ୍ୟକାରୀତାରେ ସମୀକ୍ଷା ଯାଞ୍ଚର ଫଳାଫଳ, ଏହି ପ୍ରତିବେଦନର ଅଧ୍ୟାୟ-III ରେ ସବିଶେଷ ବର୍ଣ୍ଣନା କରାଯାଇଛି ।

#### 1.4.1 ରାଜ୍ୟର ମୋଟ ଘରୋଇ ଉତ୍ପାଦ

ଏକ ନିର୍ଦ୍ଦିଷ୍ଟ ସମୟରେ ଦେଶରେ ଏବଂ ରାଜ୍ୟରେ ଉତ୍ପାଦନ ସମସ୍ତ ସରକାରୀ ଭାବରେ ଅନୁମୋଦିତ ରୂପାନ୍ତ ସାମଗ୍ରୀ ଓ ସେବାର ବିନା ପ୍ରତିଲିପିରେ ହିସାବ ହୋଇଥିବା ବଜାର ମୂଲ୍ୟକୁ ଯଥାକ୍ରମେ ମୋଟ ଘରୋଇ ଉତ୍ପାଦ (ଜିଡିପି) ଏବଂ ମୋଟ ରାଜ୍ୟ ଘରୋଇ ଉତ୍ପାଦ (ଜିଏସ୍‌ଡିପି) ରୂପେ ବିବେଚନା କରାଯାଏ ଏବଂ ଏଗୁଡ଼ିକ ଦେଶ ଏବଂ ରାଜ୍ୟର ଅର୍ଥନୀତିର

ଗୁରୁତ୍ୱପୂର୍ଣ୍ଣ ସଂକେତ । 2021-22 ରେ ଓଡ଼ିଶାର ମୋଟ ରାଜ୍ୟ ଘରୋଇ ଉତ୍ପାଦ ପ୍ରଚଳିତ ମୂଲ୍ୟରେ 6,38,342 କୋଟି ଟଙ୍କା ଥିଲା । ମୋଟ ଘରୋଇ ଉତ୍ପାଦ ଏବଂ ରାଜ୍ୟର ଜିଏସ୍‌ଟିପି ପ୍ରଚଳିତ ମୂଲ୍ୟ ଏବଂ ସ୍ଥିର ମୂଲ୍ୟ (ମୂଳ ବର୍ଷ :2011-12) ରେ ବାର୍ଷିକ ବୃଦ୍ଧିର ଧାରା ସାରଣୀ 1.1 ରେ ଦର୍ଶାଯାଇଛି ।

ସାରଣୀ 1.1: ଭାରତର ଜିଡିପି ଏବଂ ରାଜ୍ୟର ଜିଏସ୍‌ଟିପି

ବର୍ଷ	2017-18	2018-19	2019-20	2020-21	2021-22
<b>ବର୍ତ୍ତମାନ ମୂଲ୍ୟ</b>					
ଜିଡିପି(ଟଙ୍କା କୋଟିରେ)	1,70,90,042	1,88,99,668	2,00,74,856	1,98,00,914	2,36,64,637
ବିକାଶ ଦର (ପ୍ରତିଶତରେ)	11.03	10.59	6.22	-1.36	19.51
ଜିଏସ୍‌ଟିପି(ଟଙ୍କା କୋଟିରେ)	4,40,974	4,98,576	5,46,413	5,42,889	6,38,342
ବିକାଶ ଦର (ପ୍ରତିଶତରେ)	12.26	13.06	9.59	-0.64	17.58
<b>ସ୍ଥିର ମୂଲ୍ୟ (ଆଧାର ବର୍ଷ 2011-12)</b>					
ଜିଡିପି(ଟଙ୍କା କୋଟିରେ)	1,31,44,582	1,39,92,914	1,45,15,958	1,35,58,473	1,47,35,515
ବିକାଶ ଦର (ପ୍ରତିଶତରେ)	6.80	6.53	4.04	-7.25	9.18
ଜିଏସ୍‌ଟିପି(ଟଙ୍କା କୋଟିରେ)	3,61,657	3,86,798	4,10,260	3,88,328	4,27,592
ବିକାଶ ଦର (ପ୍ରତିଶତରେ)	7.21	6.95	6.07	-5.35	10.11

ଉତ୍ସ:- ଜିଡିପି ଜାତୀୟ ପରିସଂଖ୍ୟାନ କାର୍ଯ୍ୟାଳୟ (2017-18: ଶେଷ ସଂଶୋଧିତ ଆକଳନ, : 2018-19 ତୃତୀୟ ସଂଶୋଧିତ ଆକଳନ, 2019-20: ଦ୍ୱିତୀୟ ସଂଶୋଧିତ ଆକଳନ, 2020-21: ପ୍ରଥମ ସଂଶୋଧିତ ଆକଳନ ଏବଂ 2021-22: ଅସ୍ଥାୟୀ ଅକେଲ)

ଜିଏସ୍‌ଟିପି ଅର୍ଥନୈତିକ ଓ ପରିସଂଖ୍ୟା ନିର୍ଦ୍ଦେଶାଳୟ, ଓଡ଼ିଶା (2017-18: ଶେଷ ସଂଶୋଧିତ ଆକଳନ, 2018-19: ତୃତୀୟ ସଂଶୋଧିତ ଆକଳନ, 2019-20: ଦ୍ୱିତୀୟ ସଂଶୋଧିତ ଆକଳନ, 2020-21: ପ୍ରଥମ ସଂଶୋଧିତ ଆକଳନ ଏବଂ 2021-22: ଅସ୍ଥାୟୀ ଅକେଲ)

### 1.4.1.1 କ୍ଷେତ୍ରୀୟ ସଂଯୋଜନା

ଜିଏସ୍‌ଟିପିର କ୍ଷେତ୍ରୀୟ ସଂଯୋଜନା କ୍ଷେତ୍ରରେ କୃଷି ଏବଂ ସହଯୋଗୀ କାର୍ଯ୍ୟକଳାପ କ୍ଷେତ୍ରର ଅଂଶଧନ 2021-22 ରେ 17.91 ପ୍ରତିଶତ ଥିଲା ଯାହାକି 2017-18 ବର୍ଷ ତୁଳନାରେ 16.79 ପ୍ରତିଶତ ଅଧିକ ଥିଲା ।

ବର୍ଷ 2021-22 ରେ ଜିଏସ୍‌ଟିପି ଶିଳ୍ପ କ୍ଷେତ୍ରରେ ଅଂଶ 34.35 ପ୍ରତିଶତ, ବର୍ଷ 2017-18 ରେ 35.73 ପ୍ରତିଶତ ତୁଳନାରେ ଯଥେଷ୍ଟ କମ୍ ଥିଲା ଯାହା କୋଭିଡ୍-19 ମହାମାରୀ ସମୟରେ ବନ୍ଦ ଓ ଶିଳ୍ପ କାର୍ଯ୍ୟରେ ପ୍ରତିବନ୍ଧକ ଲଗାଇବା ଯୋଗୁଁ ହୋଇଥିଲା । ଏହି କ୍ଷେତ୍ର, (i) ଖଣିଜ ଓ ପଥର ଖଣି (ii) ଉଦ୍ୟୋଗ ଧନା (iii) ଶକ୍ତି, ଗ୍ୟାସ୍ ଓ ଜଳ ଯୋଗାଣ ଏବଂ (iv) ନିର୍ମାଣ, କାର୍ଯ୍ୟକଳାପକୁ ନେଇ ଗଠିତ । ଶିଳ୍ପ କ୍ଷେତ୍ର ଅଧିନରେ, 55.93 ପ୍ରତିଶତ ଅଂଶଧନ ସହିତ ଉଦ୍ୟୋଗ ଧନା ଏକ ଅଗ୍ରଗାମୀ ଉପ-କ୍ଷେତ୍ର ଅଟେ ।

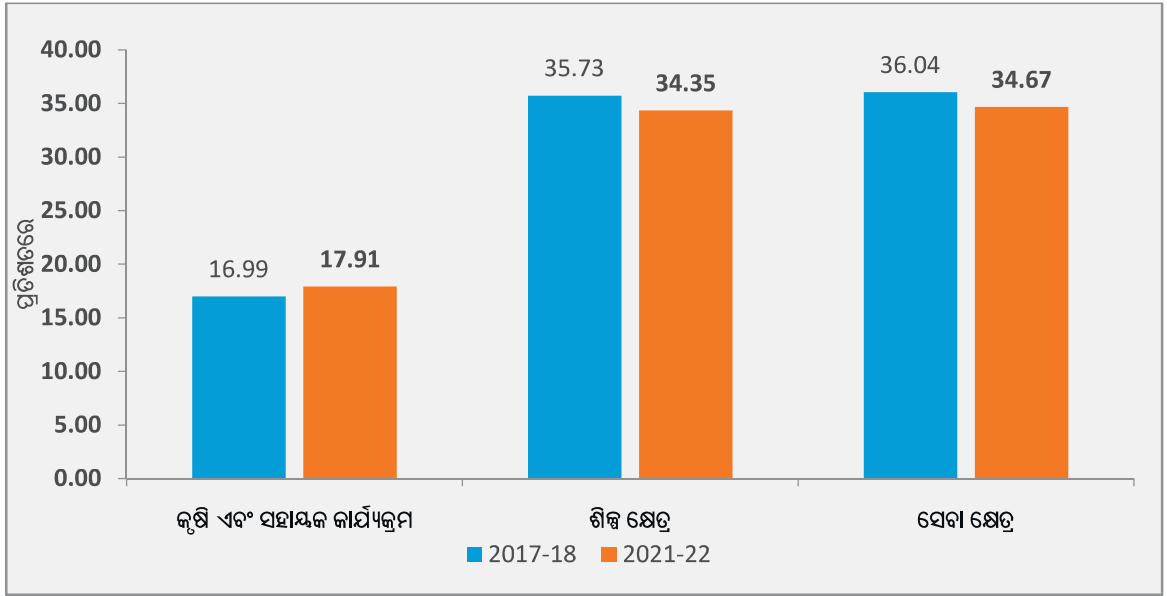
ବର୍ଷ 2021-22 ରେ ସେବା କ୍ଷେତ୍ରର ଅଂଶ ଜିଏସ୍‌ଟିପିର 34.67 ପ୍ରତିଶତ ଥିଲା ଯାହାକି 2017-18 ବର୍ଷ ତୁଳନାରେ 36.04 ପ୍ରତିଶତ ଥିଲା । ଏହି କ୍ଷେତ୍ର, (i) ବାଣିଜ୍ୟ, ମରାମତି, ହୋଟେଲ ଏବଂ ରେସ୍ଟୋରାନ୍, (ii) ପରିବହନ, ସଂରକ୍ଷଣ, ଯୋଗାଯୋଗ ଇତ୍ୟାଦି, (iii) ଆର୍ଥିକ ସେବା, (iv) ଭୂ-ସମ୍ପତ୍ତି, ବୃତ୍ତିଗତ ସେବା, (v) ସାଧାରଣ ପ୍ରଶାସନ ଏବଂ ପ୍ରତିରକ୍ଷା ଏବଂ (vi) ଅନ୍ୟାନ୍ୟ ସେବାକୁ ନେଇ ଗଠିତ । ଅନ୍ୟାନ୍ୟ ସେବା କ୍ଷେତ୍ରରେ ପରିବହନ, ମରାମତି ହୋଟେଲ ଓ ରେସ୍ଟୋରାନ୍ ଭଳି ଅଗ୍ରଗାମୀ ଉପ-କ୍ଷେତ୍ର ଗୁଡ଼ିକର 24.10 ପ୍ରତିଶତ ଅଂଶଧନ ଥିଲା ।

ଉତ୍ପାଦରେ ଟିକସର ଅଂଶଧନ (ରିହାତି ବ୍ୟତୀତ) 2017-18 ରେ 11.23 ପ୍ରତିଶତରୁ ବୃଦ୍ଧି ପାଇଁ 2021-22 ବର୍ଷରେ ଜିଏସ୍‌ଟିପିର ଅଂଶଧନ 13.06 ପ୍ରତିଶତ ହୋଇଥିଲା ।

ଜିଏସ୍‌ଟିପିକୁ କ୍ଷେତ୍ରୀୟ ଅବଦାନରେ ପରିବର୍ତ୍ତନ ଏବଂ ଜିଏସ୍‌ଟିପିର କ୍ଷେତ୍ରୀୟ ଉନ୍ନତିରେ 2017-18 ଠାରୁ 2021-22 ବର୍ଷ

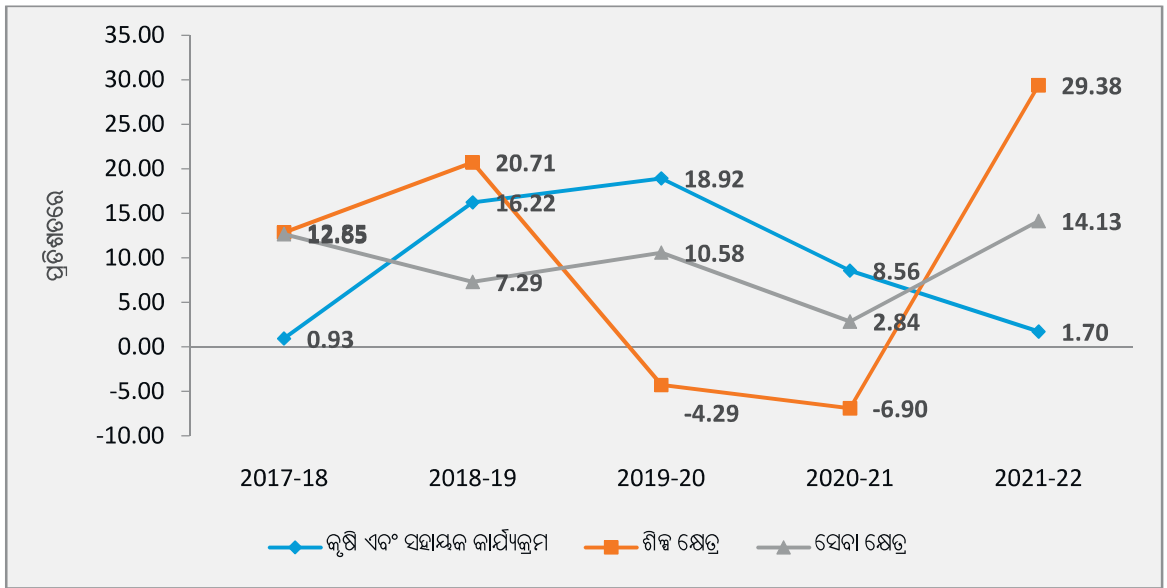
ପର୍ଯ୍ୟନ୍ତ ଧାରା ବିଶଦ ତଥ୍ୟ ନିମ୍ନ ରେଖାଚିତ୍ର 1.1 ଏବଂ 1.2 ରେ ଦର୍ଶାଯାଇଛି ।

ରେଖାଚିତ୍ର 1.1: ଜିଏସ୍‌ଡିପିକୁ କ୍ଷେତ୍ରୀୟ ଅବଦାନରେ ପରିବର୍ତ୍ତନ (2017-18 ଠାରୁ 2021-22)



ଉତ୍ସ: ଅର୍ଥନୀତି ଏବଂ ପରିସଂଖ୍ୟାନ ନିର୍ଦ୍ଦେଶାଳୟ, ଓଡ଼ିଶା ସରକାର

ରେଖାଚିତ୍ର 1.2: ଜିଏସ୍‌ଡିପିରେ କ୍ଷେତ୍ରୀୟ ଉନ୍ନତି (ପୂର୍ବ ବର୍ଷ ତୁଳନାରେ)



ଉତ୍ସ: ଓଡ଼ିଶା ସରକାରଙ୍କ ଅର୍ଥନୈତିକ ଓ ପରିସଂଖ୍ୟାନ ନିର୍ଦ୍ଦେଶାଳୟ

ଡିସେମ୍ବର 2021 ରେ ଅଣ ମୌସୁମୀ ବର୍ଷା, ବାତ୍ୟା “ଜଝାଦ”ର ପ୍ରକୋପରେ ବ୍ୟାପକ ଫସଲ ହାନି ହେବା ସତ୍ତ୍ୱେ, କୃଷି କ୍ଷେତ୍ରରେ 1.70 ପ୍ରତିଶତ ବୃଦ୍ଧି ହୋଇଥିଲା । କୃଷି କ୍ଷେତ୍ରର ଅଳ୍ପ ଅଭିବୃଦ୍ଧି ସତ୍ତ୍ୱେ ଶିଳ୍ପ କ୍ଷେତ୍ରର ଭଲ କାର୍ଯ୍ୟଦକ୍ଷତା (29.38 ପ୍ରତିଶତ ଏବଂ ସେବା କ୍ଷେତ୍ର (14.13 ପ୍ରତିଶତ) ଯୋଗୁଁ ସାମଗ୍ରିକ ଅଭିବୃଦ୍ଧି ହାର 17.58 ପ୍ରତିଶତରେ ପହଞ୍ଚିଥିଲା । ସର୍ବାଧିକ ଅଭିବୃଦ୍ଧି ହାର ଉପ ଉପାଦାନ କ୍ଷେତ୍ର (36.30 ପ୍ରତିଶତ), ଖଣି ଓ ଖଣିଜ ପଦାର୍ଥ (32.21 ପ୍ରତିଶତ) ସାଧାରଣ ପ୍ରଶାସନ (18.07 ପ୍ରତିଶତ) ବ୍ୟବସାୟ, ମରାମତି, ହୋଟେଲ ଓ ରେସ୍ଟୋରାଣ୍ଟ (17.13 ପ୍ରତିଶତ) ଏବଂ ନିର୍ମାଣ (16.18 ପ୍ରତିଶତ)ରେ ଦେଖାଯାଇଥିଲା ।



### 1.4.2 ଆର୍ଥିକ ଛବି

ସାରଣୀ 1.2 ରେ ବର୍ଷ ଅଧିନରେ ବାସ୍ତବ ତୁଳନାରେ ବଜେଟ୍ ଅଟକଳ ଓ ବାସ୍ତବ ଫଳାଫଳର ସବିଶେଷ ତଥ୍ୟ ଦର୍ଶାଯାଇଛି ।

**ସାରଣୀ 1.2: ବଜେଟ୍ ଅଟକଳ ତୁଳନାରେ ବାସ୍ତବ ଆର୍ଥିକ ଫଳାଫଳ**

(ଟଙ୍କା କୋଟିରେ)

କ୍ର. ସଂ.	ଉପାଦାନଗୁଡ଼ିକ	2020-21 ପ୍ରକୃତ	2021-22 ବି.ଇ.	2021-22 ପ୍ରକୃତ	ପ୍ରତିଶତ ପ୍ରକୃତ ଓ ବି.ଇ.	ପ୍ରତିଶତ ପ୍ରକୃତ ଓ ଜିଏସ୍‌ଡିପି
1	ରାଜସ୍ୱ କର	61,801	67,637	78,892	116.64	12.36
i.	ନିଜସ୍ୱ ରାଜସ୍ୱ କର	34,258	37,500	40,748	108.66	6.38
ii.	କେନ୍ଦ୍ରୀୟ ସରକାରଙ୍କ କର/ ଶୁଳ୍କର ଭାଗ	27,543	30,137	38,144	126.57	5.98
2	ଅଣ ରାଜସ୍ୱ କର	19,518	20,000	54,257	271.25	8.50
3	ଅନୁଦାନ ଏବଂ ଅଂଶଦାନ	23,068	37,963	19,910	52.45	3.12
<b>4</b>	<b>ରାଜସ୍ୱ ପ୍ରାପ୍ତି (1+2+3+4)</b>	<b>1,04,387</b>	<b>1,25,600</b>	<b>1,53,059</b>	<b>121.86</b>	<b>23.98</b>
5	ରଣ ଓ ଅଗ୍ରାମର ଅସୁଲି	684	414	1,566	378.26	0.25
6	ଅନ୍ୟାନ୍ୟ ପ୍ରାପ୍ତି	0	0	0		0.00
7	ଧାର ଗ୍ରହଣ ଏବଂ ଅନ୍ୟାନ୍ୟ ଆଦାୟ(ଏ)	9,786	20,465	-20,627	-100.79	-3.23
<b>8</b>	<b>ରାଜସ୍ୱ ଖର୍ଚ୍ଚ ଯେଉଁଥିରୁ</b>	<b>95,311</b>	<b>1,19,567</b>	<b>1,09,588</b>	<b>91.29</b>	<b>17.17</b>
9	ସୁଧ ଦେୟ	6,644	8,000	6,342	79.28	0.99
10	ଅନୁଦାନ ପୁଞ୍ଜି ସମ୍ପର୍କିତ ସୃଷ୍ଟି ପାଇଁ	8,567	NA	5,388	NA	0.84
<b>11</b>	<b>ପୁଞ୍ଜି ଖର୍ଚ୍ଚ ଯେଉଁଥିରୁ (ବି)</b>	<b>19,546</b>	<b>26,912</b>	<b>24,412</b>	<b>90.71</b>	<b>3.82</b>
12	ପୁଞ୍ଜି ବିନିଯୋଗ	17,949	25,374	22,726	89.56	3.56
13	ରଣ ଓ ଅଗ୍ରାମ	1,597	1,538	1,686	109.62	0.26
<b>14</b>	<b>ମୋଟ ବ୍ୟୟ (8+11)</b>	<b>1,14,857</b>	<b>1,46,479</b>	<b>1,34,000</b>	<b>91.48</b>	<b>20.99</b>
<b>15</b>	<b>ରାଜସ୍ୱ ବଳକା (4-8)</b>	<b>9,076</b>	<b>6033</b>	<b>43,471</b>	<b>720.55</b>	<b>6.81</b>
<b>16</b>	<b>ଆର୍ଥିକ ନିଅଣ୍ଟ(-) ବଳକା( 14-(4+5+6))</b>	<b>(-)9,786<sup>#</sup></b>	<b>(-)20,465</b>	<b>20,627<sup>1</sup></b>	<b>-100.78</b>	<b>3.23</b>
<b>17</b>	<b>ପ୍ରାଥମିକ ନିଅଣ୍ଟ(+)( 16+9)</b>	<b>3,142</b>	<b>(-)12,465</b>	<b>26,969</b>	<b>-216.34</b>	<b>4.22</b>

ଉତ୍ସ: ରାଜସ୍ୱ ହିସାବ ଏବଂ ବଜେଟ୍ ଗୋଟେ ନଜରରେ

# ପୂର୍ଣ୍ଣ ଅବସ୍ଥାକୁ ଆଣିବା ଯୋଗୁ 2 କୋଟି ଟଙ୍କାର ପାର୍ଥକ୍ୟ

(କ) କରଳ ଏବଂ ଅନ୍ୟାନ୍ୟ ଦେୟ: ନିର୍ଦ୍ଦିଷ୍ଟ ସରକାରୀ ରଣ (ଆଦାୟ- ବଞ୍ଚନ) + ନିର୍ଦ୍ଦିଷ୍ଟ ଆକର୍ଷଣ ପାଣ୍ଟି + ନିର୍ଦ୍ଦିଷ୍ଟ ସରକାରୀ ହିସାବ(ଆଦାୟ - ବଞ୍ଚନ) + ପୂର୍ବ ଜମା ଓ ଶେଷ ଜମାର ନିର୍ଦ୍ଦିଷ୍ଟ

ପୂର୍ବ ବର୍ଷ ତୁଳନାରେ ରାଜସ୍ୱ ପ୍ରାପ୍ତି 48,672 କୋଟି ଟଙ୍କା ବୃଦ୍ଧି ହେବାର କାରଣ ହେଉଛି ରାଜ୍ୟର ଅର୍ଥନୀତିରାଜ୍ୟ ରାଜସ୍ୱ 34,739 କୋଟି ଟଙ୍କା, କେନ୍ଦ୍ରୀୟ କର ଭାଗ 10,601 କୋଟି ଟଙ୍କା ଏବଂ ରାଜ୍ୟର ନିଜସ୍ୱ ଚିକିତ୍ସ ରାଜସ୍ୱ 6,490 କୋଟି ଟଙ୍କାର ବୃଦ୍ଧି ।

ଜିଏସ୍‌ଡି କ୍ଷତିପୂରଣ ହେଉଛି ଜିଏସ୍‌ଡି (ରାଜ୍ୟକୁ କ୍ଷତିପୂରଣ) ଅଧିନିୟମ 2017 ଅନୁଯାୟୀ ରାଜ୍ୟ ସରକାରଙ୍କ ରାଜସ୍ୱ । ପ୍ରକାଶ ଥାଉକି, ବର୍ଷ 2020-21 ଓ 2021-22 ରେ ଜିଏସ୍‌ଡି କ୍ଷତିପୂରଣ ଅପର୍ଯ୍ୟାପ୍ତ ପରିମାଣର ବାଲାନ୍ସ ହେତୁ ରାଜସ୍ୱ

<sup>1</sup> ଦୁଇ କୋଟି ଟଙ୍କା ପାର୍ଥକ୍ୟ ରାଉଣ୍ଡିଂ ହେତୁ ହୋଇଥାଏ । (ରାଜସ୍ୱ ପ୍ରାପ୍ତି 1,53,059.44 କୋଟି ଟଙ୍କା + ରଣ ଓ ଅଗ୍ରାମର ଅସୁଲି: 1,566.38 କୋଟି ଟଙ୍କା) - (ସଂଶୋଧିତ ଆକଳନ: 1,09,587.53 କୋଟି ଟଙ୍କା + ପୁଞ୍ଜି ଖର୍ଚ୍ଚ: 22,725.48 କୋଟି ଟଙ୍କା + ରଣ ଓ ଅଗ୍ରାମର ଅସୁଲି: 1,685.68 କୋଟି ଟଙ୍କା) = 20,627.13 କୋଟି ଟଙ୍କା]

ଆୟ ଭାବରେ ଓଡ଼ିଶା ବ୍ୟାଙ୍କ-ରୁ-ବ୍ୟାଙ୍କ ରଣ ଯଥାକ୍ରମେ 3,822 କୋଟି ଟଙ୍କା ଓ 6,430 କୋଟି ଟଙ୍କା ପାଇଛି । ଭାରତ ସରକାରଙ୍କ ବ୍ୟୟ ବିଭାଗର ନିଷ୍ପତ୍ତି ଅନୁସାରେ, ବିଭାୟ କମିସନର ନିଷ୍ପତ୍ତି ଅନୁଯାୟୀ ବ୍ୟାଙ୍କ-ଟି-ବ୍ୟାଙ୍କ ରଣ କୌଣସି ରାଜ୍ୟର ରଣ ପାଇଁ ମାପକ ବୋଲି ଧରାଯିବ ନାହିଁ ।

ଏହି ବ୍ୟବସ୍ଥା ହେତୁ, ବର୍ଷ 2021-22 ରେ ଜିଏସ୍‌ଟି କ୍ଷତିପୂରଣ ବଦଳରେ 43,471 କୋଟି ଟଙ୍କା ରାଜସ୍ୱ ବଳକା ଓ 20,627 କୋଟି ଟଙ୍କା ନିଅଣ୍ଟ ସହିତ 10,252 କୋଟି ଟଙ୍କା (3,822 କୋଟି ଟଙ୍କା ଓ 6,430 କୋଟି ଟଙ୍କା) ରଣ ପ୍ରାପ୍ତ ପଇଠ କରାଯାଇପାରେ ।

ନିମ୍ନରେ ଥିବା ସାରଣୀ 1.3 ଗତ ପାଞ୍ଚ ବର୍ଷର ଆୟ ସହିତ ବ୍ୟୟର ଧାରା ବିଶ୍ଳେଷଣକୁ ସୂଚିତ କରୁଛି :

**ସାରଣୀ 1.3: ପ୍ରାପ୍ତି ଭିସ୍-ଏ-ଭିସ୍ ଖର୍ଚ୍ଚର ଧାରା**

(ଟଙ୍କା କୋଟିରେ)

ବର୍ଷ	ରାଜସ୍ୱ		ରାଜସ୍ୱ ପ୍ରାପ୍ତି ତୁଳନାରେ ରାଜସ୍ୱ ଖର୍ଚ୍ଚର ପ୍ରତିଶତ	ପୁଞ୍ଜି ରଣ ଓ ଅଗ୍ରାମ		ପୁଞ୍ଜି ପ୍ରାପ୍ତି ତୁଳନାରେ ପୁଞ୍ଜି ଖର୍ଚ୍ଚର ପ୍ରତିଶତ
	ପ୍ରାପ୍ତି	ଖର୍ଚ୍ଚ		ପ୍ରାପ୍ତି	ଖର୍ଚ୍ଚ ପୁଞ୍ଜି ବିନିଯୋଗ	
2017-18	85,204	71,837	84.31	13,119	22,984	195.70
2018-19	99,546	85,356	85.75	10,308	24,652	277.38
2019-20	1,01,568	99,137	97.61	14,966	21,536	173.93
2020-21	1,04,387	95,311	91.31	21,002	19,546	137.12
2021-22	1,53,059	1,09,588	71.60	14,346	24,412	308.17

ଉତ୍ସ: ସଂପୂର୍ଣ୍ଣ ବର୍ଷର ଆର୍ଥିକ ହିସାବ

- ବର୍ଷ 2019-20ରେ, ରାଜସ୍ୱ ଭାବରେ ଗ୍ରହଣ କରାଯାଇଥିବା ପ୍ରତ୍ୟେକ 100 ଟଙ୍କା ପାଇଁ 97.61 ଟଙ୍କା ରାଜସ୍ୱ ଖର୍ଚ୍ଚରେ ରହିଥିଲା, ଯାହା 2020-21 ରେ 91.31 ଟଙ୍କାକୁ ଏବଂ 2021-22 ରେ 71.60 ଟଙ୍କାକୁ ହ୍ରାସ କରାଯାଇଥିଲା ।
- ବର୍ଷ 2017-18 ରୁ 2021-22 ମଧ୍ୟରେ ରାଜସ୍ୱ ବ୍ୟୟ 37,751 କୋଟି ଟଙ୍କା (52.55 ପ୍ରତିଶତ), ପୁଞ୍ଜି ଖର୍ଚ୍ଚରେ 1,428 କୋଟି ଟଙ୍କା (6.21 ପ୍ରତିଶତ)କୁ ବୃଦ୍ଧି ପାଇଛି ।
- ବର୍ଷ 2019-20 ଠାରୁ ରାଜସ୍ୱ ବ୍ୟୟର ପ୍ରତିଶତ ରାଜସ୍ୱ ପ୍ରାପ୍ତିଠାରୁ ହ୍ରାସ ପାଇ ଆସୁଛି ।
- ବର୍ଷ 2021-22 ରେ ରୁଜ୍ ହୋଇଥିବା 24,412 କୋଟି ଟଙ୍କାର ପୁଞ୍ଜି ବ୍ୟୟ (କାମ୍ପେକ୍ସ) ରୁ ପ୍ରକୃତରେ କାମ୍ପେକ୍ସ ପାଇଁ 19,348 କୋଟି ଟଙ୍କା (79.25 ପ୍ରତିଶତ) ରୁଜ୍ ହୋଇଥିଲା ଯାହାକି ସନ୍ଦେହ ସୃଷ୍ଟି ହୋଇଥିଲା । ବାକି 5,064 କୋଟି ଟଙ୍କା (i) ପୁଞ୍ଜି ବ୍ୟୟକୁ ରାଜସ୍ୱ ବ୍ୟୟ ଭାବେ ଭୁଲ୍ ବଣତଃ ଶ୍ରେଣୀଭୁକ୍ତ (1,338 କୋଟି ଟଙ୍କା), (ii) ହିସାବ ଆଡଜଷ୍ଟ (ଗ୍ରୀଡ଼କୋର 981.35 କୋଟି ଟଙ୍କା ଇକ୍ସିଟି ନିବେଶକୁ ରଣରେ ରୂପାନ୍ତରଣ ଓ ଗ୍ରୀଡ଼କୋକୁ 1,058.34 କୋଟି ଟଙ୍କା ସୁଧକୁ ଇକ୍ସିଟିରେ ରୂପାନ୍ତରଣ) ଓ (iii) ରଣ ଓ ଅଗ୍ରାମର ବିତରଣ (1,686 କୋଟି ଟଙ୍କା) ।

**1.4.3 ସରକାରଙ୍କ ସମ୍ପତ୍ତି ଓ ଦାୟିତ୍ୱର ଚିତ୍ର**

ସରକାରୀ ହିସାବ ଗୁଡ଼ିକ ସରକାରଙ୍କର ଆର୍ଥିକ ଦାୟିତ୍ୱ ଏବଂ ଖର୍ଚ୍ଚରୁ ହୋଇଥିବା ସମ୍ପତ୍ତିକୁ କଏଦ୍ କରିଥାଏ । ଦାୟିତ୍ୱ ମୁଖ୍ୟତଃ ଆଭ୍ୟନ୍ତରୀଣ ରଣ, ଭାରତ ସରକାରଙ୍କ ଠାରୁ ପ୍ରାପ୍ତି ରଣ ଓ ଅଗ୍ରାମ, ଜନସାଧାରଣ ହିସାବର ପ୍ରାପ୍ତି ଏବଂ ରିଜର୍ଭ ପାଣ୍ଠିକୁ ନେଇ ଗଠିତ ଏବଂ ସମ୍ପତ୍ତି ମୁଖ୍ୟତଃ ପୁଞ୍ଜି ବିନିଯୋଗ, ରାଜ୍ୟ ସରକାରଙ୍କୁ ଦିଆଯାଇଥିବା ରଣ ଓ ଅଗ୍ରାମ ଏବଂ ନଗଦ ବାଲାନ୍ସ ଟଙ୍କାକୁ ନେଇ ଗଠିତ । 2020-21 ଓ 2021-22 ବର୍ଷର ସଂପତ୍ତି ଓ ଦାୟିତ୍ୱର ସଂକ୍ଷିପ୍ତ ସ୍ଥିତି ସାରଣୀ 1.4 ରେ ଦର୍ଶାଯାଇଛି ।

ସାରଣୀ 1.4: ସମ୍ପତ୍ତି ଓ ଦାୟିତ୍ୱର ସଂକ୍ଷିପ୍ତ ସ୍ଥିତି

(ଟଙ୍କା କୋଟିରେ)

ଦାୟିତ୍ୱ				ସମ୍ପତ୍ତି					
	2020-21	2021-22	ବୃଦ୍ଧି/ ହ୍ରାସର ପ୍ରତିଶତ		2020-21	2021-22	ବୃଦ୍ଧି/ ହ୍ରାସର ପ୍ରତିଶତ		
<b>ଏକତ୍ରୀକୃତ ପାଣ୍ଠି</b>									
କ	ଆଭ୍ୟନ୍ତରୀଣ ରଣ	67,521.41	53,977.24	(-20.06	କ	ସ୍ଥିର ସମ୍ପତ୍ତି ଉପରେ ମୋଟ ପୁଞ୍ଜି	1,79,684.79	2,02,410.27	12.65
ଖ	ଭାରତ ସରକାରଙ୍କ ଠାରୁ ରଣ ଓ ଅଗ୍ରାମ	11,981.95	18,507.82	54.46	ଖ	ରଣ ଓ ଅଗ୍ରାମ	9,066.17	9,185.47	1.32
ଆକସ୍ମିକ ପାଣ୍ଠି		229.00	400.00	74.67					
<b>ସରକାରୀ ହିସାବ</b>									
କ	ସହ ସମ୍ପ୍ରଦ, ଭବିଷ୍ୟନିଧି ପାଣ୍ଠି	24,949.37	25,257.58	1.24	କ	ଅଗ୍ରାମ	16.48	17.33	5.16
ଖ	ଜମା	16,225.05	16,997.92	4.76	ଖ	ବ୍ୟାଙ୍କ ପତ୍ତ	82.23	65.54	(-20.30)
ଗ	ସଂରକ୍ଷିତ ପାଣ୍ଠି	20,333.44	23,833.30	17.21	ଗ	ସସ୍ପେନ୍ସ ଓ ବିବିଧ	--	--	--
ଘ	ସସ୍ପେନ୍ସ ଓ ବିବିଧ ଅବଶେଷ	117.62	306.03	160.19	ଘ	ରୋକଡ଼ ଅବଶେଷ (ଧାର୍ଯ୍ୟ ପାଣ୍ଠିର ବିନିଯୋଗକୁ ନେଇ)	32,636.04	51,231.05	56.98
ଙ	ବିବିଧ ପୁଞ୍ଜି ପ୍ରାପ୍ତି	698.15	698.15	Nil					
ଚ	ଖର୍ଚ୍ଚ ଉପରେ ଅଧିକ ପରିମାଣର ସଂଗୃହଣ ପ୍ରାପ୍ତି	79,429.72	1,22,901.62	54.73					
ମୋଟ		2,21,485.71	2,62,909.66	18.70	ମୋଟ		2,21,485.71	2,62,909.66	18.70

ଉତ୍ସ: ସଂପୂର୍ଣ୍ଣ ବର୍ଷର ଆର୍ଥିକ ହିସାବ

ଏକତ୍ରୀକୃତ ପାଣ୍ଠିରେ ସମ୍ପତ୍ତିର ଅଭିବୃଦ୍ଧି ହାର 12.10 ପ୍ରତିଶତ ବୃଦ୍ଧି ହୋଇ 2020-21 ରେ 1,88,751 କୋଟି ଟଙ୍କାରୁ 2021-22 ରେ 2,11,596 କୋଟି ଟଙ୍କାରେ ପହଞ୍ଚିଲା । ସେହିପରି ଦାୟିତ୍ୱର ହାର 8.83 ପ୍ରତିଶତ ହ୍ରାସ ହୋଇ 2020-21 ରେ 79,503 କୋଟି ଟଙ୍କାରୁ 2021-22 ରେ 72,485 କୋଟି ଟଙ୍କାରେ ପହଞ୍ଚିଲା । ବର୍ଷ ଶେଷରେ ନଗଦ ଅବଶେଷ 51,231 କୋଟି ଟଙ୍କା ଥିଲା ଯାହା ପୂର୍ବ ବର୍ଷ ତୁଳନାରେ 18,595 କୋଟି ଟଙ୍କା (56.98 ପ୍ରତିଶତ) ବୃଦ୍ଧି ହୋଇଥିଲା ।

**1.5 ବିଭାଗ ସ୍ଥିରତା: ନିଅଣ୍ଟ ଏବଂ ମୋଟ ରଣର ଧାର୍ଯ୍ୟ ଲକ୍ଷ୍ୟ ହାସଲ**

ରାଜସ୍ୱ ନିଅଣ୍ଟକୁ ଅପସାରଣ କରି, ବିଭାଗ ନିଅଣ୍ଟ ଓ ବଜେଟ୍ ରଣକୁ ଏକ ଗ୍ରହଣୀୟ ସ୍ତରକୁ କମାଇ, ଉନ୍ନତତର ରଣ ପରିଚାଳନା ବ୍ୟବସ୍ଥା ଓ ଏକ ମାଧ୍ୟମ ଜାଣିର ସକ୍ଷମତା ବୃଦ୍ଧି ଦ୍ୱାରା ବିଭାଗ ପରିଚାଳନାରେ ସାବଧାନତାକୁ ସୁନିଶ୍ଚିତ କରିବା ଉଦ୍ଦେଶ୍ୟ ସହିତ କେନ୍ଦ୍ର ଏବଂ ପ୍ରତ୍ୟେକ ରାଜ୍ୟ ସରକାର ଆର୍ଥିକ ଦାୟିତ୍ୱ ଏବଂ ବଜେଟ୍ ପରିଚାଳନା (ଏଫ୍‌ଆର୍‌ବିଏଫ୍) ନିୟମକୁ ପାସ୍ କରିଛନ୍ତି । ଏହା ପ୍ରସଙ୍ଗରେ ନିଅଣ୍ଟ ପଦକ୍ଷେପ ଏବଂ ରଣ ସ୍ତର ସହିତ ରାଜ୍ୟଙ୍କ ଦ୍ୱାରା ପରିମାଣିକ ଲକ୍ଷ୍ୟ ପୂରଣ କରିବାକୁ ନିୟମରେ ବ୍ୟବସ୍ଥା ରହିଛି ।

ବର୍ଷ 2017-22 ପାଇଁ, ଆର୍ଥିକ ଧାର୍ଯ୍ୟ ତୁଳନାରେ ଲକ୍ଷ୍ୟ ହାସଲ, ରାଜ୍ୟ ଏଫ୍‌ଆର୍‌ବିଏଫ୍ ଅଧିନିୟମରେ ନିର୍ଦ୍ଧାରଣର ସବିଶେଷ ତଥ୍ୟ ସାରଣୀ 1.5 ରେ ଏବଂ ଚଳିତ ବର୍ଷ ପାଇଁ ବାସ୍ତବ ସହିତ, ରାଜ୍ୟ ବିଧାନ ସଭାରେ ଉପସ୍ଥାପିତ ହୋଇଥିବା

ମଧ୍ୟମ ଅବଧି ଆର୍ଥିକ ଯୋଜନା (ଏମ୍‌ଟିଏଫ୍‌ପି) 2021 ରେ ପ୍ରସ୍ତାବିତ ଆର୍ଥିକ ମାପଦଣ୍ଡର ଏକ ତୁଳନାତ୍ମକ ଚିତ୍ର ସାରଣୀ 1.6 ରେ ଉପସ୍ଥାପନ କରାଯାଇଛି ।

**ସାରଣୀ 1.5: ରାଜ୍ୟ ଏଫ୍‌ଆର୍‌ବିଏମ୍ ଅଧିନିୟମର ବ୍ୟବସ୍ଥାର ଅନୁପାଳନ**

ଆର୍ଥିକ ପରିମାପ	ଅଧିନିୟମରେ ଆର୍ଥିକ ଲକ୍ଷ୍ୟ ଧାର୍ଯ୍ୟ	ସଫଳତା (ଟଙ୍କା କୋଟିରେ)				
		2017-18	2018-19	2019-20	2020-21	2021-22
ରାଜସ୍ୱ ନିଅଣ୍ଟ (-) / ବଳକା (+) (ଟଙ୍କା କୋଟିରେ)	ରାଜସ୍ୱ ବଳକା	13,367 ✓	14,190 ✓	2,430 ✓	9,076 ✓	43,471 ✓
ଆର୍ଥିକ ନିଅଣ୍ଟ (-) / ବଳକା (+) (ଜିଏସ୍‌ଟିପିର ପ୍ରତିଶତ)	3.0 ପ୍ରତିଶତ (2020-21 ପାଇଁ 5 ପ୍ରତିଶତ)	-2.12 ✓	-2.04 ✓	-3.45 ×	-1.80 ✓	3.23 ✓
ଜିଏସ୍‌ଟିପିକୁ ସମୁଦାୟ ବକେୟା ରଜର ଅନୁପାତ(ପ୍ରତିଶତରେ)	25 ପ୍ରତିଶତ	22.03 ✓	21.71 ✓	23.09 ✓	22.61 ✓	17.21 <sup>2</sup> ✓
ରାଜସ୍ୱ ପ୍ରାପ୍ତିର ଶତକଡ଼ା ସୁଧା ଦେୟ	15 ପ୍ରତିଶତ	5.85 ✓	5.83 ✓	5.97 ✓	6.36 ✓	4.14 ✓
ରାଜ୍ୟର ନିଜସ୍ୱ ରାଜସ୍ୱ ସହିତ ଦରମା ଅନୁପାତ	80 ପ୍ରତିଶତ	48.74 ✓	43.50 ✓	44.39 ✓	39.34 ✓	24.86 ✓
ପ୍ରାଥମିକ ବଳକା ଜିଏସ୍‌ଟିପିର ପ୍ରତିଶତରେ	2 ପ୍ରତିଶତ	-0.99 ×	-0.87 ×	-2.34 ×	-0.58 ×	4.22 ✓

ଉତ୍ସ: ଏଫ୍‌ଆର୍‌ବିଏମ୍ ଅଧିନିୟମ ଏବଂ ଆର୍ଥିକ ହିସାବ ସମ୍ପୂର୍ଣ୍ଣ ବର୍ଷଗୁଡ଼ିକ, ଓଡ଼ିଶା ସରକାରଙ୍କର

ବର୍ଷ 2021-22 ରେ ଏଫ୍‌ଆର୍‌ବିଏମ୍ ଅଧିନିୟମରେ ଧାର୍ଯ୍ୟ କରାଯାଇଥିବା ସମସ୍ତ ଆର୍ଥିକ ପାରାମିଟର ହାସଲ କରିବାକୁ ରାଜ୍ୟ ସକ୍ଷମ ହୋଇଥିଲା ।

**ସାରଣୀ 1.6: 2021-22 ବର୍ଷ ପାଇଁ ଏମ୍‌ଟିଏଫ୍‌ପି ରେ ପ୍ରକ୍ଷେପଣ ତୁଳନାରେ ବାସ୍ତବତା**

କ୍ର.ସଂ.	ଆର୍ଥିକ ପରିବର୍ତ୍ତନାୟ	ପ୍ରକ୍ଷେପଣ ଏମ୍ ଟିଏଫ୍‌ପି ଅନୁଯାୟୀ	ପ୍ରକୃତ (2020-21)	ଭିନ୍ନତା (ପ୍ରତିଶତରେ)
1	ରାଜସ୍ୱ କର	67,637	78,892	16.64
(i)	ନିଜସ୍ୱ ରାଜସ୍ୱ କର	37,500	40,748	8.66
(ii)	କେନ୍ଦ୍ରୀୟ କରର ଅଂଶ	30,137	38,144	26.57
2	ଅଣ କର ରାଜସ୍ୱ	20,000	54,257	-6.39
3	ଭାରତ ସରକାରଙ୍କ ଠାରୁ ଅନୁଦାନ	37,963	19,910	-47.55
4	ରାଜସ୍ୱ ପ୍ରାପ୍ତି (1+2+3+4)	1,25,600	1,53,059	21.86
5	ରାଜସ୍ୱ ବ୍ୟୟ	1,19,567	1,09,588	-8.35
6	ରାଜସ୍ୱ ନିଅଣ୍ଟ (-) / ବଳକା (+) (5-6)	6,033	43,471	620.55
7	ଆର୍ଥିକ ନିଅଣ୍ଟ (-) / ବଳକା (+)	(-)20,465	20,627	-200.78
8	ରଣ-ଜିଏସ୍‌ଟିପି ଅନୁପାତ(ପ୍ରତିଶତରେ)	21.33	17.21 <sup>2</sup>	(-)11.77
9	ବର୍ତ୍ତମାନର ମୂଲ୍ୟରେ ଜିଏସ୍‌ଟିପି ଅଭିବୃଦ୍ଧି (ପ୍ରତିଶତ)	15.00	17.57	17.20

ଉତ୍ସ: ମଧ୍ୟମ ମିଆଦ ଆର୍ଥିକ ଯୋଜନା 2021 ଏବଂ ଓଡ଼ିଶା ସରକାର ଆର୍ଥିକ ହିସାବ 2021-22

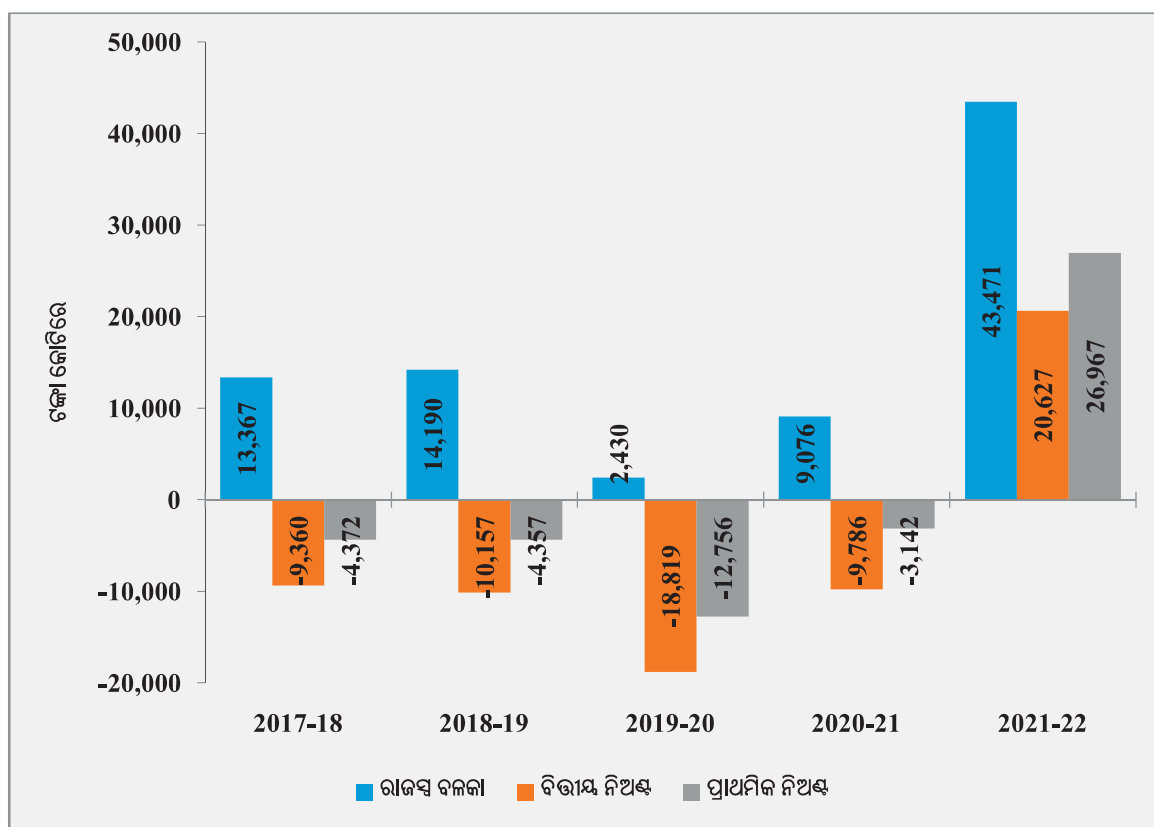
<sup>2</sup> ଏହି ରଣରେ 10,252 କୋଟି ଟଙ୍କା (ବର୍ଷ 2020-21 ରେ 3,822 କୋଟି ଟଙ୍କା ଏବଂ ବର୍ଷ 2021-22 ରେ 6,430.20 କୋଟି ଟଙ୍କା) ଅନ୍ତର୍ଭୁକ୍ତ କରାଯାଇ ନାହିଁ ଯାହା ଜିଏସ୍‌ଟି କ୍ଷତିପୂରଣ ଅଭାବ ବଦଳରେ ଭାରତ ସରକାରଙ୍କ ଦ୍ୱାରା ରଣ ଦୋରସ କରାଯାଇଥିଲା ଭାଇଡ୍ ଜିଏଆଇସି ନମ୍ବର ଏଫ୍ ନଂ 40(1)ପିଏଫ୍-ଏସ୍/2021-22 ତାରିଖ 10-12-2021.

ଜିଏସ୍‌ଡିପି ଅନୁପାତରେ ପ୍ରଭାବଶାଳୀ ରଣ (17.21 ପ୍ରତିଶତ) ଜିଏସ୍‌ଡି କ୍ଷତି ପୂରଣକୁ ବାଦ୍ ଦେବା ପରେ ପହଞ୍ଚିଛି । ବ୍ୟୟ ବିଭାଗ ଭାବରେ ସମୁଦାୟ ବକେୟା ଦାୟିତ୍ୱ ରଣରୁ ପ୍ରାପ୍ତି ଅନୁଯାୟୀ 10,252 କୋଟି ଟଙ୍କା ଫେରସ୍ତ ପାଇଁ ଭାରତ ସରକାର ନିଷ୍ପତ୍ତି ନେଇଛନ୍ତି ଯେ ଏହାକୁ କୌଣସି ଆଦର୍ଶ ପାଇଁ ରାଜ୍ୟର ରଣ ଭାବରେ ଗ୍ରହଣ କରାଯିବ ନାହିଁ ଯାହା ଅର୍ଥ ଆୟୋଗ ଦ୍ୱାରା ଧାର୍ଯ୍ୟ କରାଯାଇପାରେ ।

### 1.5.1 ଆର୍ଥିକ ରୂପରେଖ

ତିନିଟି ମୂଳ ଆର୍ଥିକ ରୂପରେଖ ଯଥା- (i) ରାଜସ୍ୱ ବଳକା/ ନିଅଣ୍ଟ<sup>3</sup>, (ii) ଆର୍ଥିକ ବଳକା/ ନିଅଣ୍ଟ<sup>4</sup> ଏବଂ (iii) ପ୍ରାଥମିକ ବଳକା/ ନିଅଣ୍ଟ<sup>5</sup> ରାଜ୍ୟ ସରକାରଙ୍କର ଆର୍ଥିକ ପରିସ୍ଥିତିର ଆକଳନରେ ସାହାଯ୍ୟ କରନ୍ତି । ଏହି ନିଅଣ୍ଟ ଗୁଡ଼ିକୁ ଆର୍ଥିକ ସହାୟତା ଯୋଗାଇବା ପଥ, ସରକାରଙ୍କର ଆର୍ଥିକ ସୁସ୍ଥିତାର ଆକଳନ କରିବାରେ ସାହାଯ୍ୟ କରିଥାଏ । ଆର୍ଥିକ ରୂପରେଖର ଧାରା ରେଖାଚିତ୍ର 1.3 ଏବଂ 1.4 ରେ ଦର୍ଶାଯାଇଛି ।

ରେଖାଚିତ୍ର 1.3: ଆର୍ଥିକ ପରିମାପକର ଧାରା



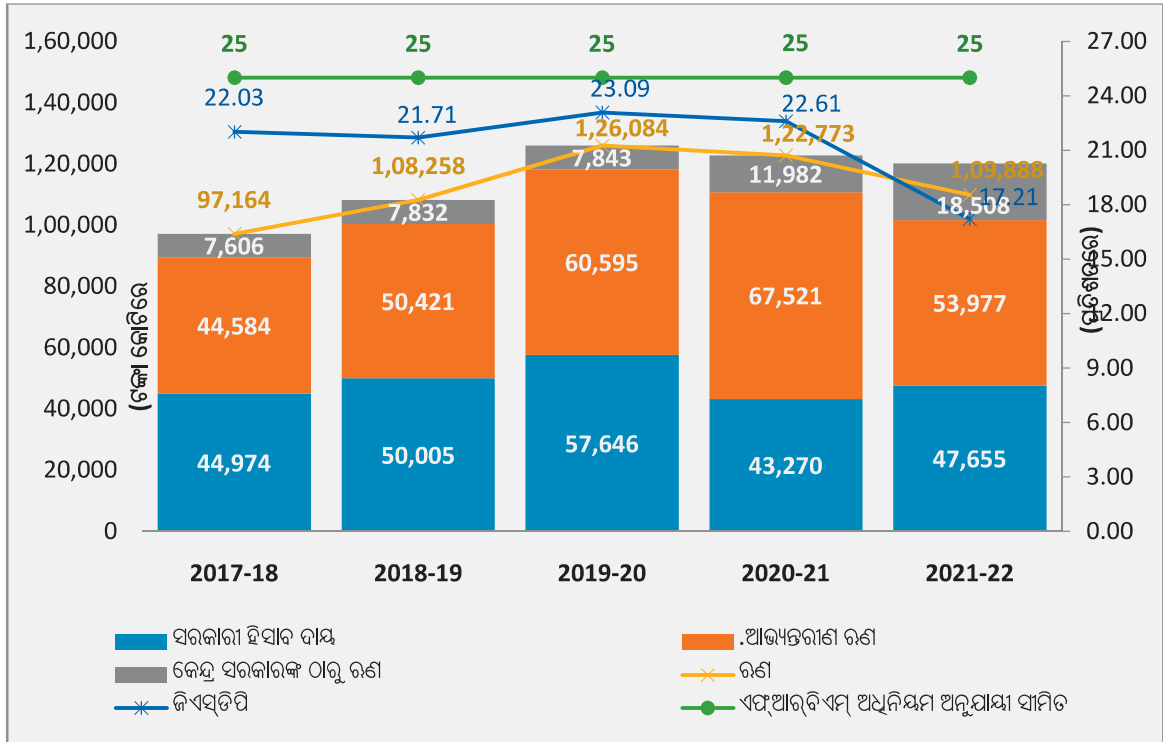
ଉତ୍ସ: ଓଡ଼ିଶା ସରକାରଙ୍କର 2021-22 ବର୍ଷର ଆର୍ଥିକ ହିସାବ

<sup>3</sup> ରାଜସ୍ୱ ନିଅଣ୍ଟ= ରାଜସ୍ୱ ଖର୍ଚ୍ଚ- ରାଜସ୍ୱ ପ୍ରାପ୍ତି

<sup>4</sup> ଆର୍ଥିକ ନିଅଣ୍ଟ= ରାଜସ୍ୱ ଖର୍ଚ୍ଚ+ ପୁଞ୍ଜିଗତ ଖର୍ଚ୍ଚ+ ନିର୍ଦ୍ଦିଷ୍ଟ ରଣ ଏବଂ ଅଗ୍ରାମ(-)ରାଜସ୍ୱ ପ୍ରାପ୍ତି(-) ବିବିଧ ପୁଞ୍ଜିଗତ ପ୍ରାପ୍ତି

<sup>5</sup> ପ୍ରାଥମିକ ନିଅଣ୍ଟ=ଆର୍ଥିକ ନିଅଣ୍ଟ- ସୁଧ ଅର୍ଥ ପ୍ରଦାନ.

ରେଖାଚିତ୍ର 1.4: ଆର୍ଥିକ ପରିମାପ ଭିନ୍ନ-ଏ-ଭିନ୍ନ-ଜିଏସ୍‌ଟିଏ



ଉତ୍ସ: ଆର୍ଥିକ ହିସାବ 2021-22, ଓଡ଼ିଶା ସରକାର

କେତେକ ନିଅଣ୍ଟିଆ ରୂପରେଖ ନିମ୍ନରେ ଆଲୋଚନା କରାଗଲା:

- ରାଜସ୍ୱ ବଳକା:** ପୂର୍ବ ବର୍ଷ ପାଇଁ ରାଜସ୍ୱ ବଳକା (9,076 କୋଟି ଟଙ୍କା) 2020-21 ବର୍ଷ ଭୁଲନାରେ 2021-22 ବର୍ଷରେ ରାଜ୍ୟର ରାଜସ୍ୱ ବଳକା (43,471 କୋଟି ଟଙ୍କା) ବୃଦ୍ଧି (379 ପ୍ରତିଶତ) ପାଇଛି । ଏଫ୍‌ଆର୍‌ବିଏମ୍ (ସଂଶୋଧନ) ଅଧିନିୟମ 2021 ର ଉଲ୍ଲେଖ ଅନୁଯାୟୀ ରାଜ୍ୟ ବଳକା ରାଜସ୍ୱ ରାଜ୍ୟ ହେବାର ଧାର୍ଯ୍ୟ ଲକ୍ଷ୍ୟ ହାସଲ କରିପାରିଥିଲା, ଯାହାକି ଏଫ୍‌ଟିଏଫ୍‌ସି ପ୍ରୋଜେକ୍ଟ (6,033 କୋଟି ଟଙ୍କା) ଠାରୁ 621 ପ୍ରତିଶତ ଅଧିକ ଥିଲା ।
- ଆର୍ଥିକ ନିଅଣ୍ଟ:** ବର୍ଷ 2019-20 ରେ ଆର୍ଥିକ ନିଅଣ୍ଟ ପରିମାଣ 18,819 କୋଟି ଟଙ୍କାରୁ ହ୍ରାସ ପାଇ 2020-21 ବର୍ଷରେ 9,786 କୋଟି ଟଙ୍କା ହୋଇଥିଲା । 2021-22 ବର୍ଷରେ ରାଜ୍ୟ ଆର୍ଥିକ ନିଅଣ୍ଟ 20,627 କୋଟି ଟଙ୍କାକୁ ହାସଲ କରିବାର ସଫଳ ହୋଇଥିଲା । ଆର୍ଥିକ ନିଅଣ୍ଟ ରାଜ୍ୟ ପରି, ଏଫ୍‌ଆର୍‌ବିଏମ୍ (ସଂଶୋଧନ) ଅଧିନିୟମ 2021 ରେ ଧାର୍ଯ୍ୟ ହୋଇଥିବା ଆର୍ଥିକ ଲକ୍ଷ୍ୟ ଅନୁଯାୟୀ ରାଜ୍ୟ ଜିଏସ୍‌ଟିଏର ତିନି ପ୍ରତିଶତ ଆର୍ଥିକ ନିଅଣ୍ଟ ଭିତରେ ରହିବାର ଲକ୍ଷ୍ୟ ହାସଲ କରିଥିଲା ।
- ପ୍ରାଥମିକ ନିଅଣ୍ଟ:** ବର୍ଷ 2019-20 ରେ ପ୍ରାଥମିକ ନିଅଣ୍ଟ 12,756 କୋଟି ଟଙ୍କା ଥିଲା ଯାହାକି 2020-21 ରେ 3,142 କୋଟି ଟଙ୍କାକୁ ହ୍ରାସ ପାଇଥିଲା । 2021-22 ବର୍ଷ ମଧ୍ୟରେ, ରାଜ୍ୟ ପ୍ରାଥମିକ ବଳକା 26,967 କୋଟି ଟଙ୍କା ହାସଲ କରିପାରିଥିଲା । ପ୍ରାଥମିକ ନିଅଣ୍ଟ ଜିଏସ୍‌ଟିଏର 4.22 ପ୍ରତିଶତ ରହିଥିଲା ଏବଂ ରାଜ୍ୟ ଏଫ୍‌ଆର୍‌ବିଏମ୍ (ସଂଶୋଧନ) ଅଧିନିୟମ 2021ରେ ଧାର୍ଯ୍ୟ ହାସଲ କରିଥିଲା ଯାହାକି ଜିଏସ୍‌ଟିଏର ଦୁଇ ପ୍ରତିଶତ ଭିତରେ ରହିଥିଲା ।



**2021-22 ମଧ୍ୟରେ ରାଜସ୍ୱ ବଳକା ବୃଦ୍ଧି ହେବାର ମୁଖ୍ୟ କାରଣ:**

2021-22 ମସିହାରେ, ଓଡ଼ିଶା ସରକାର ରାଜସ୍ୱ ପ୍ରାପ୍ତି ସଂଗ୍ରହରେ କ୍ରମାଗତ ବୃଦ୍ଧି ଘଟିଥିବାର ଦେଖିଲେ, ଫଳସ୍ୱରୂପ 43,431 କୋଟି ଟଙ୍କାର ବିପୁଳ ରାଜସ୍ୱ ବଳକା ରହିଲା । ରାଜ୍ୟର ଅଣ-ଟିକସ ରାଜସ୍ୱ 2020-21 ରେ 19,518 କୋଟି ଟଙ୍କାରୁ 2021-22 ରେ 54,257 କୋଟି ଟଙ୍କା ବୃଦ୍ଧି ହେବା ଯୋଗୁଁ ରାଜସ୍ୱ ବଳକା 43,471 କୋଟି ଟଙ୍କା ଥିଲା, ନିମ୍ନଲିଖିତ କାରଣ ଗୁଡ଼ିକ ହେଲା:

- (i) ଏହି ଅଭିବୃଦ୍ଧି ମୁଖ୍ୟତଃ ମୁଖ୍ୟ ଶୀର୍ଷକ-0853-ଅଣ-ଲୋହ ଖଣି ଏବଂ ଧାତବ ଶିଳ୍ପ ଅଧିନରେ ଥିଲା, ଯାହାକି 2020-21 ରେ 13,792 କୋଟି ଟଙ୍କାରୁ 2021-22 ରେ 48,642 କୋଟି ଟଙ୍କାରେ ପହଞ୍ଚି ଥିଲା । ଖଣି ଏବଂ ଖଣିଜ ପଦାର୍ଥ (ବିକାଶ ଏବଂ ନିୟାମକ) ଅଧିନିୟମର 2015 ସଂଶୋଧନ ପରେ ଓଡ଼ିଶା 31 ଟି ଖଣି (ଲୁହାପଥର, ମାଙ୍ଗାନିଜ୍, ବକ୍ସାଇଟ୍ ଏବଂ ଡୋଲାମାଇଟ୍ ଖଣି) ନିଲାମ କରିଛି ଯାହା ଦ୍ୱାରା ସରକାର ସମସ୍ତ ନୂତନ ଖଣି ଏବଂ ନିଆଜ ପୂର୍ଣ୍ଣ ଲିଜ୍ ନିଲାମ କରିବା ଆବଶ୍ୟକ ଥିଲା । ଲିଜ୍ଧାରକ ଲୁହାପଥର ଏବଂ ମାଙ୍ଗାନିଜ୍ ଖଣି ନିଲାମ ପାଇଁ ସେମାନଙ୍କ ବିତର ଉଚ୍ଚ ପ୍ରିମିୟମ୍ ହାର ମୂଲ୍ୟାଙ୍କନ କରିଥିଲେ, ଯାହାଫଳରେ ଖଣି ରାଜସ୍ୱ ଅଧିକ ସଂଗ୍ରହ ହୋଇଥିଲା ।
- (ii) କୋଇଲା ଖଣି ନିଲାମ ହେତୁ ରାଜ୍ୟ ମଧ୍ୟ ପୂର୍ବ ବର୍ଷ ତୁଳନାରେ ପ୍ରାୟ 1,000 କୋଟି ଟଙ୍କା ଅଧିକ ପାଇଛି ।
- (iii) 2021-22 ମସିହାରେ ରାଜ୍ୟ 11,434 କୋଟି ଟଙ୍କାର କେନ୍ଦ୍ରୀୟ ଜିଏସ୍ଟି(ସିଜିଏସ୍ଟି) ନିର୍ଦ୍ଦିଷ୍ଟ ଆୟ ଭାବରେ ପାଇଥିଲା ଏବଂ 8,160 କୋଟି ଟଙ୍କା 2020-21 ବର୍ଷରେ ପାଇଥିଲା (40 ପ୍ରତିଶତ ବୃଦ୍ଧି) ।
- (iv) 2021-22 ଆର୍ଥିକ ବର୍ଷରେ, ରାଜ୍ୟ ମଧ୍ୟ 16,392 କୋଟି ଟଙ୍କାର ଭଲ ଏସ୍ଜିଏସ୍ଟି ସଂଗ୍ରହ କରିଥିଲା, ଯେହେତୁ ପୂର୍ବ ବର୍ଷରେ 13,043 କୋଟି ଟଙ୍କା ସଂଗ୍ରହ କରିଥିଲା ।  
ଉପରୋକ୍ତ କାରଣଗୁଡ଼ିକ ହେତୁ, ରାଜ୍ୟର ରାଜସ୍ୱ ପ୍ରାପ୍ତି 1,35,099 କୋଟି ଟଙ୍କାରେ ପହଞ୍ଚିଛି । ଗତ ବର୍ଷର ସଂଗ୍ରହ ତୁଳନାରେ 1,04,367 କୋଟି ଟଙ୍କା ସହିତ 48,672 କୋଟି ଟଙ୍କା(48 ପ୍ରତିଶତ) ।

**1.6 ସମୀକ୍ଷା ଦ୍ୱାରା ପରୀକ୍ଷା ପରେ ବଳକା/ନିଅଣ୍ଟ ଏବଂ ମୋଟ ରଣ**

ସମୀକ୍ଷା ଦ୍ୱାରା ପରୀକ୍ଷା ପରେ, ରାଜ୍ୟ ସରକାରଙ୍କର କିଛି ଆର୍ଥିକ କାରବାରର ଚିହ୍ନଟ ହୋଇପାରେ ଯାହାର ସଂପର୍କିତ ହିସାବ ଆଗମ ରାଜସ୍ୱ ଓ ପୁଞ୍ଜିଗତ ଶୀର୍ଷକ ବ୍ୟୟ ମଧ୍ୟରେ ଭୁଲ-ବର୍ଗୀକରଣର ଫଳ ପ୍ରଦାନ କରିଥାଏ । ନିମ୍ନ ଅନୁଭାଗ ଗୁଡ଼ିକରେ ଏହିପରି ଚିହ୍ନଟ ଆର୍ଥିକ କାରବାରର ବର୍ଣ୍ଣନା କରାଯାଇଛି ।

**1.6.1 ସମୀକ୍ଷା ପର ବଳକା/ ନିଅଣ୍ଟ**

ରାଜସ୍ୱ ବ୍ୟୟର ପୁଞ୍ଜିଗତ ବ୍ୟୟରେ ଭୁଲ-ବର୍ଗୀକରଣ ରାଜସ୍ୱ ବଳକା ଅଙ୍କ ଉପରେ ପ୍ରଭାବ ପକାଇଥାଏ । ଏହା ବ୍ୟତୀତ, ରାଜ୍ୟ ସଂରକ୍ଷିତ ପାଣ୍ଟିକୁ ସୁଧ ପ୍ରଦାନ ନକରିବା ଏବଂ ଜମା ଓ ସୁଧ ବାହାକ ସଂରକ୍ଷିତ ପାଣ୍ଟିକୁ ସୁଧ ସେସ୍/ ରାଜଭାଗକୁ ଏକତୀକୃତ ପାଣ୍ଟିରେ ଜମା ନକରିବା ଇତ୍ୟାଦି ମଧ୍ୟ ରାଜସ୍ୱ ବଳକା ଓ ଆର୍ଥିକ ବଳକା ପରିମାଣ ଉପରେ ପ୍ରଭାବ ପକାଇଥାଏ । ପ୍ରକୃତ ନିଅଣ୍ଟ ସଂଖ୍ୟାରେ ପହଞ୍ଚିବା ପାଇଁ, ଏହିପରି ଅନିୟମିତତାକୁ ବିପରୀତମୁଖୀ କରିବା ଆବଶ୍ୟକ ।

ବର୍ଷ 2021-22 ରେ ସମୀକ୍ଷା ପରିଲକ୍ଷିତ କରିଥିଲା ଯେ, 1,525.45 କୋଟି ଟଙ୍କା ରାଜସ୍ୱ ବଳକା ଅତିଶୟୋକ୍ତି ହୋଇଥିଲା ଏବଂ 187.25 କୋଟି ଟଙ୍କା ଆର୍ଥିକ ନିଅଣ୍ଟ କମ୍ ଦର୍ଶାଯାଇଥିଲା ଯାହା ସାରଣୀ 1.7 ରେ ଦର୍ଶାଗଲା ।

**ସାରଣୀ 1.7: ରାଜସ୍ୱ ବଳକା ଓ ଆର୍ଥିକ ନିଅଣ୍ଟ ପରିମାଣ ଉପରେ ସମୀକ୍ଷାର ପ୍ରଭାବ**

ବିଶେଷ	ରାଜସ୍ୱ ବଳକା ଉପରେ ପ୍ରଭାବ (ଟଙ୍କା କୋଟିରେ)		ଆର୍ଥିକ ବଳକା ଉପରେ ପ୍ରଭାବ (ଟଙ୍କା କୋଟିରେ)	
	ଅଧିକ ଦର୍ଶାଇବା	କମ୍ ଦର୍ଶାଇବା		ଅଧିକ ଦର୍ଶାଇବା
ରାଜସ୍ୱ ଏବଂ ପୁଞ୍ଜି ବ୍ୟୟ ମଧ୍ୟରେ ଭୁଲ୍ ବର୍ଗୀକରଣ	1,338.20	--	--	--
ରିଜର୍ଭ ପାଣ୍ଠି ଉପରେ ସୁଧ ପ୍ରଦାନ ନକରିବା (ସୁଧ ସହିତ)	131.88	--	131.88	--
ଆଦାୟ ହୋଇଥିବା ଶ୍ରମ କଲ୍ୟାଣ ସେସ୍କୁ ବୋର୍ଡ଼ିଂ ଖାତାକୁ ସ୍ଥାନାନ୍ତର ନକରିବା	1.61	--	1.61	--
ଭୁ-ରାଜସ୍ୱ ସେସ୍କୁ ସ୍ଥାନାୟ ସଂସ୍ଥାକୁ ହସ୍ତାନ୍ତର ନହେବା	53.76	--	53.76	-
<b>ମୋଟ (ନିଟ୍ ପ୍ରଭାବ)</b>	<b>1,525.45</b> (ଉପର ବିବରଣୀ)		<b>187.25</b> (ଉପର ବିବରଣୀ)	

ଉତ୍ସ: 2021-22 ଅଡିଟ୍ ହୋଇଥିବା ଆର୍ଥିକ ହିସାବ, ଓଡ଼ିଶା ସରକାର

ଉପର ସାରଣୀ ଦର୍ଶାଉଛି ଯେ ବର୍ଷ ମଧ୍ୟରେ ରାଜସ୍ୱ ବଳକା ଓ ଆର୍ଥିକ ବଳକା ଯଥାକ୍ରମେ 1525.45 କୋଟି ଟଙ୍କା ଓ 187.25 କୋଟି ଟଙ୍କା ଅଧିକ ଦର୍ଶାଯାଇଥିଲା । ଆର୍ଥିକ ହିସାବ ଅନୁଯାୟୀ, ରାଜସ୍ୱ ବଳକା ଓ ଆର୍ଥିକ ବଳକା ଯଥାକ୍ରମେ 43,471.90 କୋଟି ଟଙ୍କା ଓ 20,627.13 କୋଟି ଟଙ୍କା ରହିଥିଲା ଯାହାକି ବାସ୍ତବରେ 2021-22 ମଧ୍ୟରେ 41,946.45 କୋଟି ଟଙ୍କା ଓ 20,455.23 କୋଟି ଟଙ୍କା ରହିଥିଲା ।

ସରକାର ଦର୍ଶାଇଥିଲେ (ଜାନୁଆରୀ 2023) ଯେ ବାର୍ଷିକ ବଜେଟରେ ଅନେକ ଆକାଉଣ୍ଟିଂ ସମ୍ପର୍କରେ ଅନୁକୂଳ ହୋଇସାରିଛି, ଏବଂ 2022-23 ରେ ସିଏଜିଏସ୍ ପୂର୍ବ ରାଜ୍ୟ ଆର୍ଥିକ ଅଡିଟ୍ ରିପୋର୍ଟରେ ଅଡିଟ୍ ସୁପାରିଶ ଅନୁଯାୟୀ ଏବଂ ବର୍ତ୍ତମାନର ଏସ୍ଏଫ୍ଆର୍ ଉପରେ ଅଡିଟ୍ ସୁପାରିଶକୁ ପରବର୍ତ୍ତୀ ବଜେଟ ଚକ୍ରରେ ବିଚାର କରାଯିବ ।

**ସୁପାରିଶ**

- 1) ସରକାର ଜମି ରାଜସ୍ୱ ସେସ୍କୁ ସ୍ଥାନାୟ ସଂସ୍ଥାକୁ ଓ ଶ୍ରମ କଲ୍ୟାଣ ସେସ୍କୁ ବୋର୍ଡ଼ିଂ ଆକାଉଣ୍ଟକୁ ସ୍ଥାନାନ୍ତରଣ ପାଇଁ ଆବଶ୍ୟକ ପଦକ୍ଷେପ ନେବା ଉଚିତ୍ ।
- 2) ସରକାର ରିଜର୍ଭ ପାଣ୍ଠି ଓ ଡିପୋଜିଟ୍ ଆକାଉଣ୍ଟକୁ ସୁଧ ଜମା କରିବା ପାଇଁ ଆବଶ୍ୟକ ପଦକ୍ଷେପ ନେବା ଉଚିତ୍ ।