

1.1 ଓଡ଼ିଶାର ପାର୍ଶ୍ୱଚିତ୍ର

ଭାରତର ପୂର୍ବ ଉପକୂଳରେ ଥିବା ଓଡ଼ିଶା 30 ଟି ପ୍ରଶାସନିକ ଭୌଗୋଳିକ ଜିଲ୍ଲାରେ ବିଭକ୍ତ । ଏହାର ଭୌଗୋଳିକ କ୍ଷେତ୍ର (1,55,707 ବର୍ଗ କି.ମି.), ଭୌଗୋଳିକ ଦୃଷ୍ଟିରୁ ଏହା ଭାରତର ନବମ ବୃହତ୍ତମ ରାଜ୍ୟ ଅଟେ ଯାହା ଦେଶର ମୋଟ କ୍ଷେତ୍ର 4.87 ପ୍ରତିଶତ ଅଟେ । ଭାରତର 2011 ଜନଗଣନା ଅନୁଯାୟୀ, ଓଡ଼ିଶାର ମୋଟ ଜନସଂଖ୍ୟା 4.20 କୋଟି (ଏକାଦଶ ବୃହତ୍ତମ ରାଜ୍ୟ), ଯେଉଁଥିରୁ 2.12 କୋଟି (50.54 ପ୍ରତିଶତ) ପୁରୁଷ ଏବଂ 2.08 କୋଟି (49.46 ପ୍ରତିଶତ) ମହିଳା ଅଛନ୍ତି । ଦାରିଦ୍ର୍ୟ ସୀମାରେଖା ତଳେ ଥିବା ଜନସଂଖ୍ୟାର ପ୍ରତିଶତ 32.59 ପ୍ରତିଶତ, ଯାହା ଜାତୀୟ ହାର ଠାରୁ 21.9 ପ୍ରତିଶତ ଅଧିକ । ସର୍ବ ଭାରତୀୟ ସ୍ତରରେ ହାରାହାରି ତୁଳନାରେ ଓଡ଼ିଶାର ସାକ୍ଷରତା ହାର କମ୍, ଜନ୍ମ ସମୟରେ ଜୀବ ଆଶା କମ୍ ଅଧିକ ଶିଶୁ ମୃତ୍ୟୁ ହାର ।

ସରକାରୀ ହିସାବଗୁଡ଼ିକର ସଂରଚନା ପରିଶିଷ୍ଟ **1.2** ଭାଗ-କ ରେ ବ୍ୟାଖ୍ୟା କରାଯାଇଛି ଏବଂ ଓଡ଼ିଶା ସରକାରଙ୍କ ଆର୍ଥିକ ହିସାବର ଉପସ୍ଥାପନ ଭାଗ-ଖ ରେ ଦର୍ଶାଯାଇଛି ।

1.2 ରାଜ୍ୟ ଆର୍ଥିକ ସମୀକ୍ଷା ପ୍ରତିବେଦନ ପାଇଁ ଆଧାର ଏବଂ ଆଭିମୁଖ୍ୟ

ଭାରତର ସମ୍ବିଧାନର ଧାରା 151 (2) ଅନୁଯାୟୀ, ଭାରତର ମହାଲେଖା ନିୟନ୍ତ୍ରଣ ତଥା ମହାସମୀକ୍ଷକଙ୍କର ରିପୋର୍ଟଗୁଡ଼ିକ ଏକ ରାଜ୍ୟର ହିସାବ ସହିତ ଜଡ଼ିତ ଥିବାର, ରାଜ୍ୟପାଳଙ୍କ ନିକଟରେ ଦାଖଲ କରିବାକୁ ହେବ, ଯାହାକୁ ସେ ରାଜ୍ୟ ବିଧାନସଭା ସମ୍ମୁଖରେ ଉପସ୍ଥାପିତ କରାଇବେ । ଭାରତର ସମ୍ବିଧାନର ଧାରା 152(2) ଅନୁଯାୟୀ ରାଜ୍ୟ ଆର୍ଥିକ ସମୀକ୍ଷା ପ୍ରତିବେଦନ(ଏସ୍‌ଏଫ୍‌ଏଆର୍) ପ୍ରସ୍ତୁତ ଏବଂ ଦାଖଲ କରାଯାଏ ।

ଭାରତର ଗୁଡ଼ିକରୁ ଗ୍ରେଜେଟା ଦ୍ୱାରା ପ୍ରଦତ୍ତ ସଂପ୍ରମାଣ ପତ୍ର ଓ ପ୍ରାରମ୍ଭିକ ଏବଂ ସହାୟକ ହିସାବ ଖାତା, ରାଜ୍ୟ ସରକାରଙ୍କ ଅଧିନରେ ଏହି ହିସାବ ରଖିବାକୁ କାର୍ଯ୍ୟ କରୁଥିବା କାର୍ଯ୍ୟାଳୟ ଏବଂ ବିଭାଗ ଗୁଡ଼ିକ ଏବଂ ରିଜର୍ଭ ବ୍ୟାଙ୍କରୁ ମିଳିଥିବା ବିବୃତି ଆଧାରରେ ମହାଲେଖାକାର (ଲେଖା ଓ ହଜ୍‌ଦାରୀ)ଙ୍କ କାର୍ଯ୍ୟାଳୟ, ଓଡ଼ିଶା ରାଜ୍ୟର ବାର୍ଷିକ ଆର୍ଥିକ ହିସାବ ଓ ବିନିଯୋଗ ହିସାବ ପ୍ରସ୍ତୁତ କରିଥାନ୍ତି । ଏହି ହିସାବଗୁଡ଼ିକ ବ୍ୟକ୍ତିଗତ ଭାବରେ ମହାଲେଖାକାର (ଅଡିଟ୍-I), ଓଡ଼ିଶାଙ୍କ ଦ୍ୱାରା ସମୀକ୍ଷା କରାଯାଏ ଏବଂ ସିଏଜିଙ୍କ ଦ୍ୱାରା ହିସାବ ଗୁଡ଼ିକ ପ୍ରମାଣିତ ହୋଇଥାଏ ।

ରାଜ୍ୟର ଆର୍ଥିକ ହିସାବ ଏବଂ ବିନିଯୋଗ ହିସାବ ଖାତାଗୁଡ଼ିକର ପ୍ରତିବେଦନ ପାଇଁ ମୂଳ ତଥ୍ୟ ପ୍ରଦାନ କରନ୍ତି । ଅନ୍ୟାନ୍ୟ ଉତ୍ସଗୁଡ଼ିକ ନିମ୍ନପ୍ରକାରେ ଅନ୍ତର୍ଭୁକ୍ତ ହୋଇଥାଏ :

- **ରାଜ୍ୟର ବଜେଟ୍:** ଅନୁମାନ ତୁଳନାରେ ଆର୍ଥିକ ପାରାମିଟରଗୁଡ଼ିକର ଏବଂ ବ୍ୟୟ ପ୍ରାଥମିକତାର ଅନୁମାନ, ତଥା କାର୍ଯ୍ୟକାରୀତାକୁ ମୂଲ୍ୟାଙ୍କନ କରିବା ଏବଂ ସଂପୂର୍ଣ୍ଣ ନିୟମ ଏବଂ ନିର୍ଦ୍ଦିଷ୍ଟ ପ୍ରଣାଳୀର ଆଧାରରେ ଅନୁପାଳନ କରିବା;
- ସମୀକ୍ଷାର ଫଳାଫଳ ମହାଲେଖାକାର (ଅଡିଟ୍) କ ଦ୍ୱାରା ପରିଚାଳିତ ହୋଇଥାଏ;
- ଅନ୍ୟାନ୍ୟ ତଥ୍ୟ ବିଭାଗୀୟ ଅଧିକାରୀ ସହିତ ଏବଂ ଗ୍ରେଜେଟାଗୁଡ଼ିକ ସହିତ(ହିସାବ ସହିତ ଏମ୍‌ଆଇଏସ୍);

- ଜିଏସ୍‌ଡିପି ତଥ୍ୟ ଏବଂ ଅନ୍ୟ ରାଜ୍ୟ ସମ୍ବନ୍ଧିତ ପରିସଂଖ୍ୟାନ; ଏବଂ
- ଭାରତର ମହାଲେଖା ନିୟନ୍ତ୍ରଣ ତଥା ମହାସମୀକ୍ଷକଙ୍କ ବିଭିନ୍ନ ସମୀକ୍ଷା ପ୍ରତିବେଦନ ।

ଚତୁର୍ଦ୍ଦଶ ଅର୍ଥ ଆୟୋଗର ସୁପାରିଶ, ରାଜ୍ୟ ଆର୍ଥିକ ଦାୟିତ୍ୱ ଏବଂ ବଜେଟ୍ ପରିଚାଳନା ଅଧିନିୟମ, ଭାରତ ସରକାରଙ୍କର ସର୍ବୋତ୍ତମ ପଦ୍ଧତି ଏବଂ ନିର୍ଦ୍ଦେଶାବଳୀ ଆଧାରରେ ଏହିସବୁ ପ୍ରସଙ୍ଗରେ ବିଶ୍ଳେଷଣ କରାଯାଏ । ରାଜ୍ୟ ଅର୍ଥ ବିଭାଗ ସହିତ ଏକ ପ୍ରସ୍ତାନ ସମ୍ମିଳନୀ ଡିସେମ୍ବର 2021ରେ ଅନୁଷ୍ଠିତ ହୋଇଥିଲା, ଯେଉଁଥିରେ ସମୀକ୍ଷା ପଦ୍ଧତିକୁ ବ୍ୟାଖ୍ୟା କରାଯାଇଥିଲା ଏବଂ ଡ୍ରାଫ୍ଟ ପ୍ରତିବେଦନ ମତ୍ରବ୍ୟ ପାଇଁ ରାଜ୍ୟ ସରକାରଙ୍କ ନିକଟକୁ ପଠାଯାଇଥିଲା । ସରକାରଙ୍କର ଉତ୍ତର ଯେଉଁଠାରେ ଗ୍ରହଣ କରାଯାଇଛି ଉପଯୁକ୍ତ ସ୍ଥାନରେ ଏହି ରିପୋର୍ଟରେ ଅନ୍ତର୍ଭୁକ୍ତ କରାଯାଇଛି ।

1.3 ପ୍ରତିବେଦନର ଗଠନ

ରାଜ୍ୟ ଆର୍ଥିକ ସମୀକ୍ଷା ପ୍ରତିବେଦନ ନିମ୍ନଲିଖିତ ପାଞ୍ଚ ଅଧ୍ୟାୟକୁ ନେଇ ଗଠିତ ହୋଇଅଛି-

<p>ଅଧ୍ୟାୟ- 1</p>	<p>ସାଧାରଣ ଦୃଷ୍ଟିପାତ</p> <p>ଏହି ଅଧ୍ୟାୟ ଆଧାର ଏବଂ ପ୍ରତିବେଦନର ପ୍ରବେଶ ମାର୍ଗ ବିଷୟରେ ବର୍ଣ୍ଣନା କରେ ଏବଂ ଅନ୍ତର୍ନିହିତ ତଥ୍ୟ, ସରକାରୀ ହିସାବଗୁଡ଼ିକର ଗଠନ, ବଜେଟ୍ ପ୍ରକ୍ରିୟା, ପ୍ରମୁଖ ମାକ୍ରୋ-ଆର୍ଥିକ ବିଶ୍ଳେଷଣର ମୁଖ୍ୟ ସୂଚକାଙ୍କ ସହିତ ନିଅଣ୍ଟ/ ବଳକା ସହିତ ରାଜ୍ୟ ଆର୍ଥିକ ସ୍ଥିତି ସମ୍ବନ୍ଧରେ ଏକ ସମୀକ୍ଷା ପ୍ରଦାନ କରେ ।</p>
<p>ଅଧ୍ୟାୟ – II</p>	<p>ରାଜ୍ୟର ଆର୍ଥିକ ସ୍ଥିତି</p> <p>ଏହି ଅଧ୍ୟାୟ ରାଜ୍ୟର ବ୍ୟାପକ ଆର୍ଥିକ ଅବସ୍ଥିତି ସମ୍ବନ୍ଧରେ ପୂର୍ବବର୍ଷ ତୁଳନାରେ ପ୍ରମୁଖ ଆର୍ଥିକ ଏଣ୍ଡୋଜେନ୍ସ ଗୁଡ଼ିକରେ ଜଟିଳ ପରିବର୍ତ୍ତନ ବିଷୟରେ ବିଶ୍ଳେଷଣ କରେ, 2016-17 ରୁ 2020-21 ଅବଧି ମଧ୍ୟରେ ସାମଗ୍ରିକ ଧାରା ବିଷୟରେ ରାଜ୍ୟର ପାର୍ଶ୍ୱଚିତ୍ର ଏବଂ ପ୍ରମୁଖ ଖାତା କାରବାର, ରାଜ୍ୟର ଆର୍ଥିକ ହିସାବ ଉପରେ ତଥ୍ୟ ପ୍ରଦାନ କରେ ।</p>
<p>ଅଧ୍ୟାୟ – III</p>	<p>ବଜେଟ୍ ପରିଚାଳନା</p> <p>ଏହି ଅଧ୍ୟାୟଟି ବିନିଯୋଗ ହିସାବ ରାଜ୍ୟର ଏବଂ ଆବଶ୍ୟକ ସମୀକ୍ଷା ଏବଂ ରାଜ୍ୟ ସରକାରଙ୍କର ଆବଶ୍ୟକ ପ୍ରାଥମିକତା ଏବଂ ବିଚ୍ୟୁତି ଉପରେ ପ୍ରତିବେଦନଗୁଡ଼ିକ ସାମ୍ପ୍ରଦାୟିକ ବ୍ୟବସ୍ଥା ଠାରୁ ସମ୍ବନ୍ଧିତ ବଜେଟ୍ ପରିଚାଳନା ।</p>
<p>ଅଧ୍ୟାୟ – IV</p>	<p>ହିସାବର ଗୁଣବତ୍ତା ଓ ପ୍ରଚଳିତ ଆର୍ଥିକ ବିବରଣୀ</p> <p>ଏହି ଅଧ୍ୟାୟରେ ଗୁଣାତ୍ମକ ହିସାବ ରାଜ୍ୟ ସରକାରଙ୍କ ବିଭିନ୍ନ କର୍ତ୍ତୃପକ୍ଷଙ୍କ ଦ୍ୱାରା ଉପସ୍ଥାପିତ ଏବଂ ନିର୍ଦ୍ଦିଷ୍ଟ ଆର୍ଥିକ ନିୟମ ଏବଂ ନିୟମାବଳୀ ସହିତ ଅନୁପାଳନ ପ୍ରସଙ୍ଗ ରାଜ୍ୟ ସରକାରଙ୍କର ବିଭିନ୍ନ ବିଭାଗର କର୍ମଚାରୀମାନଙ୍କ ଉପରେ ମତ୍ରବ୍ୟ ଦିଆଯାଇଛି ।</p>
<p>ଅଧ୍ୟାୟ – V</p>	<p>ରାଜ୍ୟ ସାର୍ବଜନୀନ କ୍ଷେତ୍ର ଉଦ୍ୟୋଗ ଗୁଡ଼ିକ</p> <p>ଏହି ଅଧ୍ୟାୟରେ ସରକାରୀ କମ୍ପାନୀ ଗୁଡ଼ିକ ଷ୍ଟାଟୁଟରୀ କର୍ପୋରେସନ୍ ଏବଂ ସରକାରୀ ନିୟନ୍ତ୍ରିତ ଅନ୍ୟ କମ୍ପାନୀ ଗୁଡ଼ିକର ଆର୍ଥିକ କାର୍ଯ୍ୟ ଦକ୍ଷତା ବିଷୟରେ ସେମାନଙ୍କର ଆକାଉଣ୍ଟରୁ ମିଳିଥିବା ତଥ୍ୟ ଭିତ୍ତିରେ ଆଲୋଚନା କରାଯାଇଛି ।</p>

1.4 ସରକାରୀ ହିସାବ ଜାଞ୍ଚା ଏବଂ ବଜେଟ ପକ୍ଷର ସାଧାରଣ ଦୃଷ୍ଟିପାତ

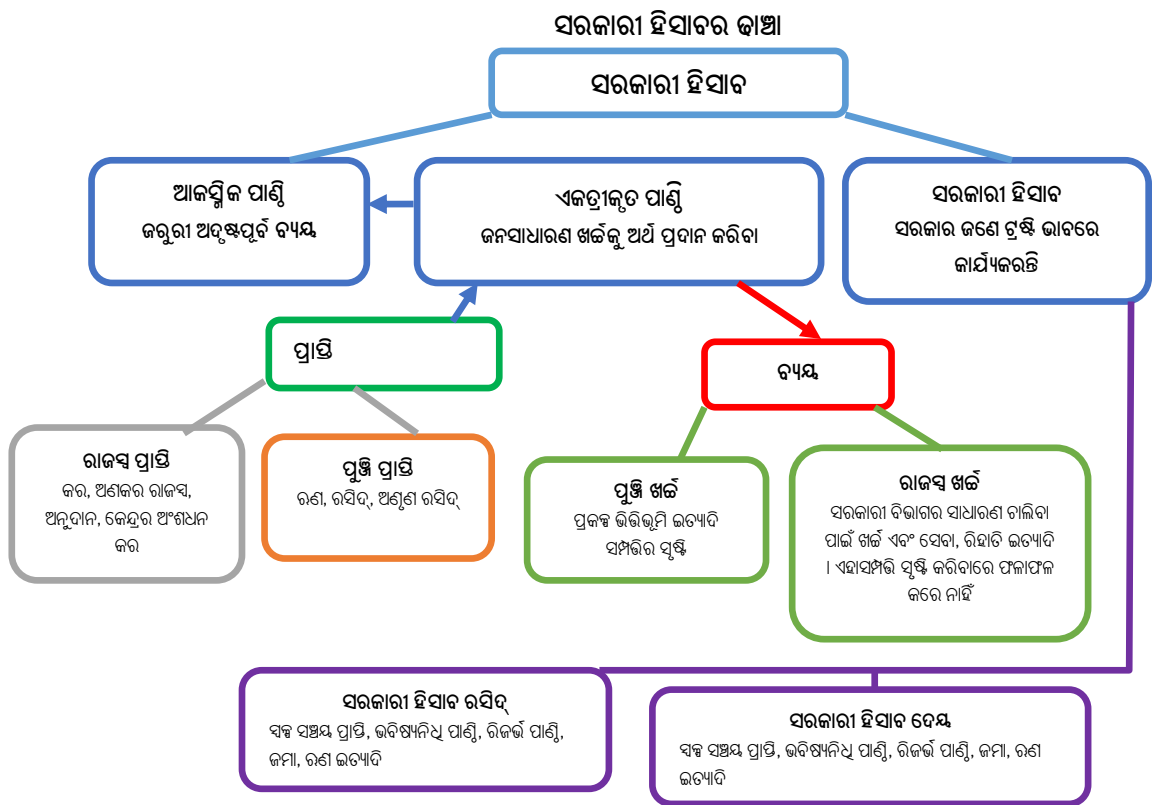
ପ୍ରତ୍ୟେକ ଆର୍ଥିକ ବର୍ଷ ସମ୍ପର୍କରେ ସରକାରଙ୍କର ପ୍ରସାଦିତ ପ୍ରାପ୍ତି ଓ ବ୍ୟୟର ଏକ ବିବରଣୀ, ରାଜ୍ୟ ବିଧାନ ସଭାରେ ଉପସ୍ଥାପନ କରିବାକୁ ଭାରତର (ଧାରା 202) ଏକ ସାମ୍ବିଧାନିକ ଆବଶ୍ୟକତା ରହିଛି । ଏହି “ବାର୍ଷିକ ଆର୍ଥିକ ବିବରଣୀ” ବଜେଟର ମୁଖ୍ୟ ଦସ୍ତାବିଜକୁ ନେଇ ପ୍ରସ୍ତୁତ । ପୁନଃ, ବଜେଟରେ ରାଜସ୍ୱ ଖାତା ବ୍ୟୟକୁ ଅନ୍ୟାନ୍ୟ ବ୍ୟୟ ଠାରୁ ପୃଥକ କରିବା ଆବଶ୍ୟକ ।

ନିଜସ୍ୱ ଟିକସ ରାଜସ୍ୱ, ଅଣ-ଟିକସ ରାଜସ୍ୱ, କେନ୍ଦ୍ରୀୟ ଜର/ ଶୁଳ୍କର ଭାଗ, ଏବଂ ଭାରତ ସରକାରଙ୍କ ଠାରୁ ସହାୟକ ଅନୁଦାନକୁ ନେଇ **ରାଜସ୍ୱ ଆୟ** ଗଠିତ ।

ପ୍ରାକୃତିକ କିମ୍ବା ଆର୍ଥିକ ସମ୍ପତ୍ତି ସୃଷ୍ଟି କରୁନଥିବା ସରକାରଙ୍କର ଅନ୍ୟ ସମସ୍ତ ବ୍ୟୟକୁ ନେଇ ରାଜସ୍ୱ ବ୍ୟୟ ଗଠିତ । ଏହା ସରକାରୀ ବିଭାଗ ଗୁଡ଼ିକରେ ଏବଂ ବିଭିନ୍ନ ସେବାଗୁଡ଼ିକରେ ନିୟମିତ କାର୍ଯ୍ୟକାରୀତା, ସରକାରଙ୍କ ଦ୍ୱାରା ନିଆଯାଇଥିବା ରଣର ସୁଧ ପ୍ରଦାନ ଏବଂ ବିଭିନ୍ନ ଅନୁଷ୍ଠାନକୁ (କେତେକ ଅନୁଦାନ ସମ୍ପତ୍ତି ସୃଷ୍ଟି ପାଇ ହୋଇଥିଲେ ମଧ୍ୟ) ଦିଆଯାଉଥିବା ସହାୟକ ଅନୁଦାନ ପାଇଁ କରାଯାଇଥିବା ସମ୍ବନ୍ଧିତ ବ୍ୟୟ ।

ପୁଞ୍ଜିଗତ ଆୟ ମୁଖ୍ୟ ଅଂଶ ହେଲା ସରକାରଙ୍କ ଦ୍ୱାରା କରାଯାଉଥିବା ରଣ ଯାହାକୁ, ବଜାର ରଣ, ଚେଜେରା ବିଲ୍ କିଣି ମାଧ୍ୟମରେ ରିଜର୍ଭ ବ୍ୟାଙ୍କ, ବାଣିଜ୍ୟିକ ବ୍ୟାଙ୍କ ଏବଂ ଅନ୍ୟାନ୍ୟ ଆର୍ଥିକ ଅନୁଷ୍ଠାନରୁ ସରକାରଙ୍କ ଦ୍ୱାରା ଦିଆଯାଇଥିବା କରଣ ଏବଂ ସରକାରଙ୍କ ଦ୍ୱାରା ଦିଆଯାଇଥିବା ରଣ ପରିଶୋଧ, କୁହାଯାଏ । ଅନ୍ୟାନ୍ୟ ଅଂଶଗୁଡ଼ିକ ହେଲା, ସଙ୍କ ସଞ୍ଚୟ (ପୋଷ୍ଟ ଅଫିସ୍ ସଞ୍ଚୟ ଖାତା, ଜାତୀୟ ସଞ୍ଚୟ ପ୍ରମାଣପତ୍ର ଇତ୍ୟାଦି, ଭବିଷ୍ୟନ୍ତ ପାଣ୍ଠି, ଏବଂ ସରକାରୀ ଉଦ୍ୟୋଗରେ ଅଂଶଧନ ବିକ୍ରିରୁ ଲାଭ ଆୟ ।

ପୁଞ୍ଜିଗତ ବ୍ୟୟ ମଧ୍ୟରେ, ଜମି ଅଧିଗ୍ରହଣରେ ବ୍ୟୟ, ଭବନ, ଯନ୍ତ୍ରାଂଶ, ଯନ୍ତ୍ରପାତି, ଅଂଶଧନ ନିବେଶ, ଏବଂ ପିଏସ୍‌ଇରେ ଏବଂ ଅନ୍ୟାନ୍ୟ ସଂସ୍ଥାକୁ ସରକାରଙ୍କ ଦ୍ୱାରା ପ୍ରଦତ୍ତ ରଣ ଓ ଅଗ୍ରାମ ଗୁଡ଼ିକ, ଅନ୍ତର୍ଭୁକ୍ତ ।



ରାଜ୍ୟ ସରକାରଙ୍କର ହିସାବ ତିନି ଭାଗରେ ରଖାଯାଏ :

1. ଭାରତର ସମ୍ବିଧାନର ଧାରା 266(1) ଅନୁସାରେ ସ୍ଥାପିତ ରାଜ୍ୟର ଏକତ୍ରୀକୃତ ପାଣ୍ଠି ।
2. ଭାରତର ସମ୍ବିଧାନର ଧାରା 267(2) ଅନୁସାରେ ଗଠିତ ରାଜ୍ୟର ଆକସ୍ମିକ ପାଣ୍ଠି ।
3. ସମ୍ବିଧାନର ଧାରା 266(2) ଅନୁଯାୟୀ ରାଜ୍ୟର ସରକାରୀ ପାଣ୍ଠି ।

ବର୍ତ୍ତମାନ ଆମର ସରକାରରେ ଏକ ହିସାବ ଶ୍ରେଣୀ ବିଭାଗ ପଛଡ଼ି ଅଛି ଯାହା କି ଉଭୟ କାର୍ଯ୍ୟକ୍ଷମ ଓ ଅର୍ଥନୈତିକ ।

	କାରବାରର ବର୍ଗ	ଶ୍ରେଣୀ ବିଭାଗ
ସିଜିଏ ଦ୍ୱାରା ଏଲ୍‌ଏମ୍‌ଏମ୍‌ଏଚ୍‌ରେ ମାନକ	କାର୍ଯ୍ୟ-ଶିକ୍ଷା, ସ୍ୱାସ୍ଥ୍ୟ, ଇତ୍ୟାଦି/ ବିଭାଗ	ଅନୁଦାନ ଅନୁସାରେ ମୁଖ୍ୟ ହେଡ୍ (4 ଅଙ୍କ)
	ଉପ-କାର୍ଯ୍ୟ	ସବ୍ ମୁଖ୍ୟ ହେଡ୍ (2 ଅଙ୍କ)
	କାର୍ଯ୍ୟକ୍ରମ	ମାଲ୍‌ନର ହେଡ୍ (3 ଅଙ୍କ)
ରାଜ୍ୟଗୁଡ଼ିକ ପାଇଁ ନମନାୟତା ବାକି ଅଛି	ଯୋଜନା	ସବ୍ ହେଡ୍ (2 ଅଙ୍କ)
	ଉପଯୋଜନା	ଡିଟେଲ୍‌ଡ୍ ହେଡ୍ (2 ଅଙ୍କ)
	ଅର୍ଥନୈତିକ ପ୍ରକୃତି/କାର୍ଯ୍ୟକଳାପ	ଅବ୍‌ଜେକ୍ଟ ହେଡ୍-ଦରମା ଛୋଟ କାମସବୁ ଇତ୍ୟାଦି (2 ଅଙ୍କ)

ବିଭାଗ, କାର୍ଯ୍ୟ, ଯୋଜନା କିମ୍ବା କାର୍ଯ୍ୟକ୍ରମ ଏବଂ ଖର୍ଚ୍ଚର ବିଷୟବସ୍ତୁଗୁଡ଼ିକୁ କାର୍ଯ୍ୟକ୍ଷମ ଶ୍ରେଣୀ ବିଭାଗ ଆମକୁ ଜଣାଇଥାଏ । ଅର୍ଥନୈତିକ ବର୍ଗୀକରଣ ଏହି ରାଜସ୍ୱ, ପୁଞ୍ଜିଗତ, ରଣ ଇତ୍ୟାଦିର ଦେୟକୁ ସଂଗଠିତ କରିବାରେ ସାହାଯ୍ୟ କରିଥାଏ । ଚାରି ଅଙ୍କ ବିଶିଷ୍ଟ ମୁଖ୍ୟ ଶୀର୍ଷକର ପ୍ରଥମ ଅଙ୍କରେ ସଂଖ୍ୟା ଯୁକ୍ତ କରିବା ଦ୍ୱାରା ଅର୍ଥନୈତିକ ବର୍ଗୀକରଣ ହାସଲ ହୋଇଥାଏ । ଉଦାହରଣ ସରୂପ, ରାଜସ୍ୱ ଆୟ ପାଇଁ '0' ଏବଂ 1 ରାଜସ୍ୱ ବ୍ୟୟ ପାଇଁ '2' ଏବଂ '3' ଇତ୍ୟାଦି ସହଜାତ ସଂଖ୍ୟା ଏବଂ ଉଦ୍ଦେଶ୍ୟ ଶୀର୍ଷକର ବିତରଣ ଦ୍ୱାରା ଅର୍ଥନୈତିକ ବର୍ଗୀକରଣ ମଧ୍ୟ ହାସଲ କରାଯାଇପାରେ । ଉଦାହରଣ, "ବେତନ" ଉଦ୍ଦେଶ୍ୟ ଶୀର୍ଷକ ହେଲା ରାଜସ୍ୱ ବ୍ୟୟ, "ନିର୍ମାଣ" ଉଦ୍ଦେଶ୍ୟ ଶୀର୍ଷକ ହେଉଛି ପୁଞ୍ଜିଗତ ବ୍ୟୟ । ବଜେଟ୍ ଦସ୍ତାବିଜରେ ବିନିଯୋଗର ପ୍ରାଥମିକ ଅଂଶ ହେଉଛି ଉଦ୍ଦେଶ୍ୟ ଶୀର୍ଷକ ।

ବଜେଟ୍ ପ୍ରକ୍ରିୟା

ଭାରତର ସମ୍ବିଧାନର ଧାରା 202 ଅନୁଯାୟୀ, ରାଜ୍ୟର ରାଜ୍ୟପାଳ, ବାର୍ଷିକ ଆର୍ଥିକ ବିବରଣୀ ରୂପରେ ବର୍ଷିକ ପାଇଁ ରାଜ୍ୟର ପ୍ରସ୍ତାବିତ ଆୟ ଏବଂ ବ୍ୟୟର ଏକ ବିବରଣୀ ରାଜ୍ୟ ବିଧାନସଭାରେ ଉପସ୍ଥାପନ କରିଥାନ୍ତି । ଧାରା 203 ଅନୁଯାୟୀ, ଅନୁଦାନ/ ବିନିଯୋଗ ପାଇଁ ଦାବୀ ରୂପରେ ଏକ ବିବରଣୀ ରାଜ୍ୟ ବିଧାନ ସଭାରେ ଉପସ୍ଥାପନ କରାଯାଏ ଏବଂ ଏହାର ଅନୁମୋଦନ ପରେ, ଧାରା 204 ଅନୁଯାୟୀ ଏକତ୍ରୀକୃତ ପାଣ୍ଠିରୁ ଆବଶ୍ୟକୀୟ ରାଶି ବିନିଯୋଗ ପାଇଁ ବିନିଯୋଗ ବିଧେୟକ ବିଧାନ ସଭାରେ ଅନୁମୋଦିତ ହୋଇଥାଏ । କେତେକ ରାଜ୍ୟଙ୍କର ଏକାଧିକ ଏକତ୍ରୀକୃତ ବଜେଟ୍ ଥାଏ- ଶିଶୁ ବଜେଟ୍, କୃଷି ବଜେଟ୍, ଦୁର୍ବଳ ଶ୍ରେଣୀ(ଏସ୍‌ସି/ଏସ୍‌ଟି) ବଜେଟ୍, ଭିନ୍ନକ୍ଷମ ବଜେଟ୍ ଇତ୍ୟାଦି ଉପ-ବଜେଟ୍ ଥାଏ ।

ରାଜ୍ୟ ବଜେଟ୍ ମାନ୍ୟତା ବଜେଟ୍ ସ୍ୱତ୍ୱ ପ୍ରକ୍ରିୟାର ସବିଶେଷ ବର୍ଣ୍ଣନା କରିଥାଏ ଏବଂ ବଜେଟ୍ ଅଟକଳ ପ୍ରସ୍ତୁତ କରିବା ଏବଂ ଏହାର ବ୍ୟୟ କାର୍ଯ୍ୟକଳାପକୁ ନିୟନ୍ତ୍ରଣ କରିବାରେ ରାଜ୍ୟ ସରକାରଙ୍କୁ ମାର୍ଗ ଦର୍ଶନ କରିଥାଏ । ବଜେଟ୍ ଏବଂ ବଜେଟ୍ ସମ୍ବନ୍ଧୀୟ ଅନ୍ୟାନ୍ୟ ପଦକ୍ଷେପର କାର୍ଯ୍ୟକାରୀତାରେ ସମୀକ୍ଷା ଯାଞ୍ଚର ଫଳାଫଳ, ଏହି ପ୍ରତିବେଦନର ଅଧ୍ୟାୟ-III ରେ ସବିଶେଷ ବର୍ଣ୍ଣନା କରାଯାଇଛି ।

1.4.1 ରାଜ୍ୟର ମୋଟ ଘରୋଇ ଉତ୍ପାଦ

ଏକ ନିର୍ଦ୍ଦିଷ୍ଟ ସମୟରେ ଦେଶରେ ଏବଂ ରାଜ୍ୟରେ ଉତ୍ପାଦନ ସମସ୍ତ ସରକାରୀ ଭାବରେ ଅନୁମୋଦିତ ବୃତ୍ତାନ୍ତ ସାମଗ୍ରୀ ଓ ସେବାର ବିନା ପ୍ରତିଲିପିରେ ହିସାବ ହୋଇଥିବା ବଜାର ମୂଲ୍ୟକୁ ଯଥାକ୍ରମେ ମୋଟ ଘରୋଇ ଉତ୍ପାଦ (ଜିଡିପି) ଏବଂ ମୋଟ ରାଜ୍ୟ ଘରୋଇ ଉତ୍ପାଦ (ଜିଏସ୍‌ଡିପି) ରୂପେ ବିବେଚନା କରାଯାଏ ଏବଂ ଏଗୁଡ଼ିକ ଦେଶ ଏବଂ ରାଜ୍ୟର ଅର୍ଥନୀତିର

ଗୁରୁତ୍ୱପୂର୍ଣ୍ଣ ସଂକେତ । 2020-21 ରେ ଓଡ଼ିଶାର ମୋଟ ରାଜ୍ୟ ଘରୋଇ ଉତ୍ପାଦ ପ୍ରଚଳିତ ମୂଲ୍ୟରେ 5,09,574 କୋଟି ଟଙ୍କା ଥିଲା । ଭାରତର ମୋଟ ଘରୋଇ ଉତ୍ପାଦ ଏବଂ ରାଜ୍ୟର ଜିଏସ୍‌ଡିପି ପ୍ରଚଳିତ ମୂଲ୍ୟ ଏବଂ ସ୍ଥିର ମୂଲ୍ୟ (ମୂଳ ବର୍ଷ :2011-12) ରେ ବାର୍ଷିକ ବୃଦ୍ଧିର ଧାରା ସାରଣୀ 1.1 ରେ ଦର୍ଶାଯାଇଛି । କୋଭିଡ୍-19 ପ୍ରକୋପ ହେତୁ ଓଡ଼ିଶା ଏବଂ ସମଗ୍ର ଭାରତରେ ବର୍ଷ 2020-21 ରେ ଆର୍ଥିକ ଅଭିବୃଦ୍ଧି ନକରାମୂଳକ ଥିଲା ।

ସାରଣୀ 1.1: ଭାରତର ଜିଡିପି ଏବଂ ରାଜ୍ୟର ଜିଏସ୍‌ଡିପି

ବର୍ଷ	2016-17	2017-18	2018-19	2019-20	2020-21
ବର୍ତ୍ତମାନ ମୂଲ୍ୟ					
ଭାରତର ଜିଡିପି(ଟଙ୍କା କୋଟିରେ)	153,91,669	170,90,042	188,86,957	203,51,013	197,45,670
ବିକାଶ ଦର (ପ୍ରତିଶତରେ)	11.76	11.03	10.51	7.75	-2.97
ରାଜ୍ୟର ଜିଏସ୍‌ଡିପି(ଟଙ୍କା କୋଟିରେ)	3,92,804	4,40,879	4,87,805	5,21,275	5,09,574
ବିକାଶ ଦର (ପ୍ରତିଶତରେ)	19.56	12.24	10.64	6.86	-2.24
ସ୍ଥିର ମୂଲ୍ୟ (ଆଧାର ବର୍ଷ 2011-12)					
ଭାରତର ଜିଡିପି(ଟଙ୍କା କୋଟିରେ)	123,08,193	131,44,582	140,03,316	145,69,268	135,12,740
ବିକାଶ ଦର (ପ୍ରତିଶତରେ)	8.26	6.80	6.53	4.04	-7.25
ରାଜ୍ୟର ଜିଏସ୍‌ଡିପି(ଟଙ୍କା କୋଟିରେ)	3,37,348	3,61,568	3,76,877	3,96,499	3,76,998
ବିକାଶ ଦର (ପ୍ରତିଶତରେ)	15.44	7.18	4.23	5.21	-4.92

ଉତ୍ସ:- ଜିଡିପି ଜାତୀୟ ପରିସଂଖ୍ୟାନ କାର୍ଯ୍ୟାଳୟ (2016-17: ଶେଷ ସଂଶୋଧିତ ଆକଳନ, : 2017-18 ଚୂଡ଼ାଘାଟ ସଂଶୋଧିତ ଆକଳନ, 2018-19: ଦ୍ୱିତୀୟ ସଂଶୋଧିତ ଆକଳନ, 2019-20: ପ୍ରଥମ ସଂଶୋଧିତ ଆକଳନ ଏବଂ 2020-21: ଅଗ୍ରାୟା)

ଜିଏସ୍‌ଡିପି ଅର୍ଥନୈତିକ ଓ ପରିସଂଖ୍ୟା ନିର୍ଦ୍ଦେଶାଳୟ, ଓଡ଼ିଶା (2016-17: ଶେଷ ସଂଶୋଧିତ ଆକଳନ,, 2017-18: ଚୂଡ଼ାଘାଟ ସଂଶୋଧିତ ଆକଳନ,, 2018-19: ଦ୍ୱିତୀୟ ସଂଶୋଧିତ ଆକଳନ, 2019-20: ପ୍ରଥମ ସଂଶୋଧିତ ଆକଳନ ଏବଂ 2020-21: ଅଗ୍ରାୟା)

1.4.1.16 କ୍ଷେତ୍ରୀୟ ସଂଯୋଜନା

ମରୁଡ଼ି, ବନ୍ୟା ଏବଂ ଘୂର୍ଣ୍ଣିତଲୟ ପରି ନିୟମିତ ପ୍ରାକୃତିକ ବିପର୍ଯ୍ୟୟ ସତ୍ତ୍ୱେ, ଜିଏସ୍‌ଡିପିର କ୍ଷେତ୍ରୀୟ ସଂଯୋଜନା କ୍ଷେତ୍ରରେ କୃଷି ଏବଂ ସହଯୋଗୀ କାର୍ଯ୍ୟକଳାପ କ୍ଷେତ୍ରର ଅଂଶଧନ 2016-17 ବର୍ଷର ଅବଦାନ ତୁଳନାରେ ବର୍ଷ 2020-21 ରେ ପ୍ରାୟତଃ ସମାନ ଥିଲା ।

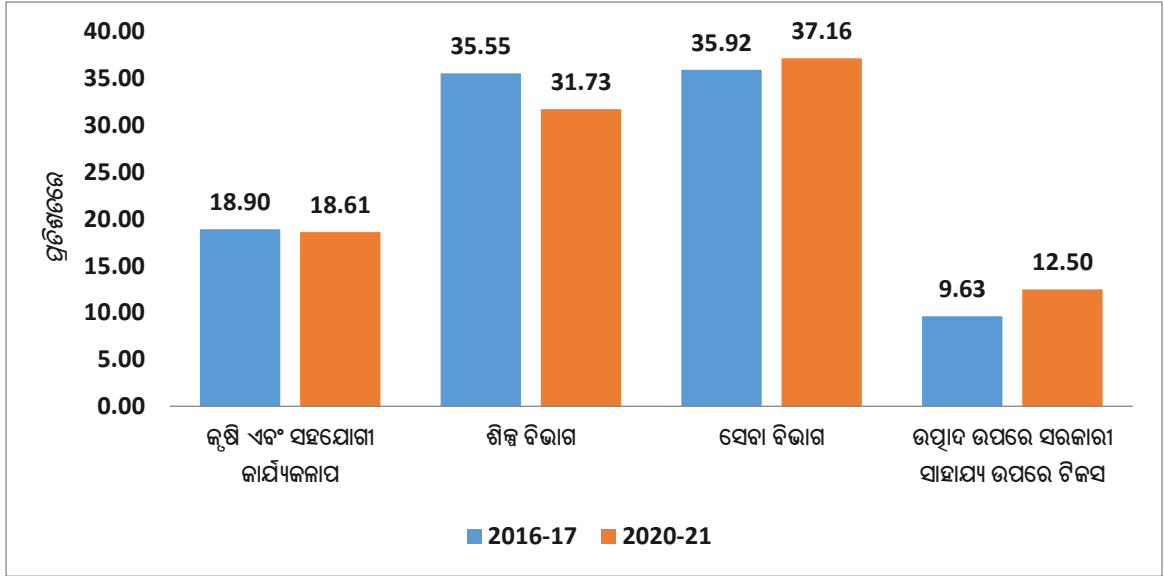
ବର୍ଷ 2020-21 ରେ ଜିଏସ୍‌ଡିପି ଶିଳ୍ପ କ୍ଷେତ୍ରରେ ଅଂଶ 31.73 ପ୍ରତିଶତ ବର୍ଷ 2016-17 ରେ 35.55 ପ୍ରତିଶତ ତୁଳନାରେ ଯଥେଷ୍ଟ କମ୍ ଥିଲା ଯାହା କୋଭିଡ୍-19 ମହାମାରୀ ସମୟରେ ବନ୍ଦ ଓ ଶିଳ୍ପ କାର୍ଯ୍ୟରେ ପ୍ରତିବନ୍ଧକ ଲଗାଇବା ଯୋଗୁଁ ହୋଇଥିଲା । ଏହି କ୍ଷେତ୍ର, (i) ଖଣିଜ ଓ ପଥର ଖଣି (ii) ଉଦ୍ୟୋଗ ଧନା (iii) ଶକ୍ତି, ଗ୍ୟାସ୍ ଓ ଜଳ ଯୋଗାଣ ଏବଂ (iv) ନିର୍ମାଣ, କାର୍ଯ୍ୟକଳାପକୁ ନେଇ ଗଠିତ । ଶିଳ୍ପ କ୍ଷେତ୍ର ଅଧିନରେ, 48.40 ପ୍ରତିଶତ ଅଂଶଧନ ସହିତ ଉଦ୍ୟୋଗ ଧନା ଏକ ଅଗ୍ରଗାମୀ ଉପ-କ୍ଷେତ୍ର ।

ବର୍ଷ 2020-21ରେ ସେବା କ୍ଷେତ୍ରର ଅଂଶ 37.16 ପ୍ରତିଶତ ଥିଲା । ଏହି କ୍ଷେତ୍ର, (i) ବାଣିଜ୍ୟ, ମରାମତି, ହୋଟେଲ ଏବଂ ରେସ୍ଟୋରାନ୍, (ii) ପରିବହନ, ସଂରକ୍ଷଣ, ଯୋଗାଯୋଗ ଇତ୍ୟାଦି, (iii) ଆର୍ଥିକ ସେବା, (iv) ଭୂ-ସମ୍ପତ୍ତି, ଓଡି ବୃତ୍ତିଗତ ସେବା, (v) ସାଧାରଣ ପ୍ରଶାସନ ଏବଂ ପ୍ରତିରକ୍ଷା ଏବଂ (vi) ଅନ୍ୟାନ୍ୟ ସେବାକୁ ନେଇ ଗଠିତ । ଅନ୍ୟାନ୍ୟ ସେବାଗୁଡ଼ିକ ସେବା କ୍ଷେତ୍ର ଅଧିନରେ 23.73 ପ୍ରତିଶତ ଅଂଶ ଧନ ସହିତ ଅଗ୍ରାମ ଉପ-କ୍ଷେତ୍ର ଅଟେ । କୋଭିଡ୍-19 ମହାମାରୀ ସମୟରେ ରେସ୍ଟୋରାନ୍ ଗୁଡ଼ିକ ସାମିତ ପ୍ରତିବନ୍ଧକ ସହିତ କାର୍ଯ୍ୟ କରିବାକୁ ଅନୁମତି ଦିଆଗଲା ଏବଂ ସାମଗ୍ରୀ ପରିବହନ ଓ ସଂରକ୍ଷଣ ପରି କାର୍ଯ୍ୟକଳାପ ଅନ୍ୟ କ୍ଷେତ୍ର ପରି ପ୍ରତିକୂଳ ପ୍ରଭାବ ପକାଇଲା ନାହିଁ । କୋଭିଡ୍-19 ମହାମାରୀ ସମୟରେ ବିଭିନ୍ନ ମହାମାରୀର ପ୍ରତିକ୍ଷେପକ ନିମନ୍ତେ ସାଧାରଣ ପ୍ରଶାସନ ଅଧିନରେ ବ୍ୟୟ ବୃଦ୍ଧି କରାଯାଇଥିଲା ।

ଉତ୍ପାଦରେ ଟିକସର ଅଂଶଧନ (ରିହାତି ବ୍ୟତୀତ) 2016-17 ରେ 9.63 ପ୍ରତିଶତରୁ ବୃଦ୍ଧି ପାଇଁ 2020-21 ବର୍ଷରେ ଜିଏସ୍‌ଟିସିର ଅଂଶଧନ 12.50 ପ୍ରତିଶତ ହୋଇଥିଲା ।

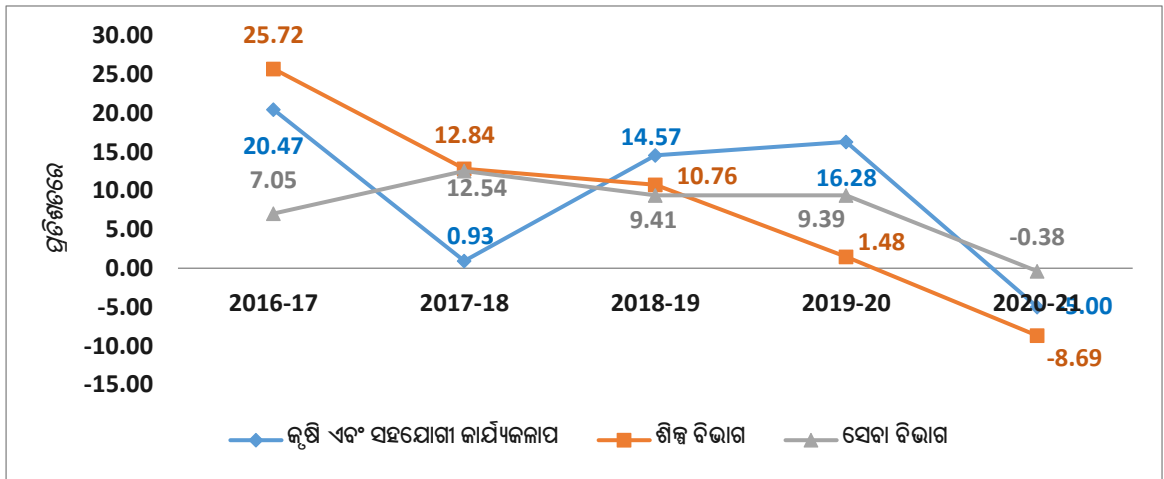
ଜିଏସ୍‌ଟିସିକୁ କ୍ଷେତ୍ରୀୟ ଅବଦାନରେ ପରିବର୍ତ୍ତନ ଏବଂ ଜିଏସ୍‌ଟିସିର କ୍ଷେତ୍ରୀୟ ଉନ୍ନତିରେ 2016-17 ଠାରୁ 2020-21 ବର୍ଷ ପର୍ଯ୍ୟନ୍ତ ଧାରା ବିଶଦ ତଥ୍ୟ ନିମ୍ନ ରେଖାଚିତ୍ର 1.1 ଏବଂ 1.2 ରେ ଦର୍ଶାଯାଇଛି ।

ରେଖାଚିତ୍ର 1.1: ଜିଏସ୍‌ଟିସିକୁ କ୍ଷେତ୍ରୀୟ ଅବଦାନରେ ପରିବର୍ତ୍ତନ (2016-17 ଠାରୁ 2020-21)



ଉତ୍ସ: ଅର୍ଥନୀତି ଏବଂ ପରିସଂଖ୍ୟାନ ନିର୍ଦ୍ଦେଶାଳୟ, ଓଡ଼ିଶା ସରକାର

ରେଖାଚିତ୍ର 1.2: ଜିଏସ୍‌ଟିସିରେ କ୍ଷେତ୍ରୀୟ ଉନ୍ନତି (ପୂର୍ବ ବର୍ଷ ତୁଳନାରେ)



ଉତ୍ସ: ଓଡ଼ିଶା ସରକାରଙ୍କ ଅର୍ଥନୈତିକ ଓ ପରିସଂଖ୍ୟାନ ନିର୍ଦ୍ଦେଶାଳୟରୁ

ଅବଶ୍ୟ, 2020-21 ମଧ୍ୟରେ ସମସ୍ତ ତିନୋଟି କ୍ଷେତ୍ରର କ୍ଷେତ୍ରୀୟ ଅଭିବୃଦ୍ଧି ହାର ମହାମାରୀ ହେତୁ ନକରାତ୍ମକ ଅଭିବୃଦ୍ଧିର ସାକ୍ଷୀ ରହିଲା । 2019-20 ତୁଳନାରେ ସମସ୍ତ ତିନୋଟି କ୍ଷେତ୍ରରେ ହ୍ରାସ ଧାରା ଦେଖା ଦେଇଥିଲା, ଯେଉଁଥିରେ ଶିଳ୍ପ କ୍ଷେତ୍ର ସର୍ବାଧିକ ପ୍ରଭାବିତ ହୋଇଥିଲା, ଏହାର ପଛକୁ ସେବା କ୍ଷେତ୍ର ଓ ପରେ କୃଷି ଏବଂ ସହଯୋଗୀ କାର୍ଯ୍ୟକଳାପ କ୍ଷେତ୍ର ପ୍ରଭାବିତ ହୋଇଥିଲା ।

1.4.2 ଆର୍ଥିକ ଛବି

ବର୍ଷ 2020-21 ର ବାସ୍ତବ ତୁଳନାରେ 2020-21 ବର୍ଷ ପାଇଁ ବଜେଟ ଅଟକଳ ତୁଳନାରେ ବାସ୍ତବ ଫଳାଫଳର ସବିଶେଷ ତଥ୍ୟ ନିମ୍ନ ସାରଣୀରେ ଦର୍ଶାଯାଇଛି ।

ସାରଣୀ 1.2: ବଜେଟ ଅଟକଳ ତୁଳନାରେ ବାସ୍ତବ ଆର୍ଥିକ ଫଳାଫଳ

(ଟଙ୍କା କୋଟିରେ)

କ୍ର. ସଂ.	ଉପାଦାନଗୁଡ଼ିକ	2019-20 ପ୍ରକୃତ	2020-21 ବି.ଇ.	2020-21 ପ୍ରକୃତ	ପ୍ରତିଶତ ପ୍ରକୃତ ଓ ବି.ଇ	ପ୍ରତିଶତ ପ୍ରକୃତ ଓ ବି-ସ୍ୱତ୍ୱି
1	ରାଜସ୍ୱ କର	32,315	38,350	34,258	89.33	6.72
2	ଅଣ ରାଜସ୍ୱ କର	14,647	17,650	19,518	110.58	3.83
3	କେନ୍ଦ୍ରୀୟ ସରକାରଙ୍କ କର/ ଶୁଳ୍କର ଭାଗ	30,454	36,300	27,543	75.88	5.41
4	ଅନୁଦାନ ଏବଂ ଅଂଶଦାନ	24,152	32,000	23,068	72.09	4.53
5	ରାଜସ୍ୱ ପ୍ରାପ୍ତି (1+2+3+4)	1,01,568	1,24,300	1,04,387	83.98	20.49
6	ରଣ ଓ ଅଗ୍ରାମର ଅସୁଲି	287	250	684	273.60	0.13
7	ଅନ୍ୟାନ୍ୟ ପ୍ରାପ୍ତି	--	0	0	0.00	0.00
8	ଧାର ଗ୍ରହଣ ଏବଂ ଅନ୍ୟାନ୍ୟ ଆଦାୟ(ଏ)	18,818	17,878	9,786	54.74	1.92
9	ପୁଞ୍ଜିଗତ ପ୍ରାପ୍ତି (6+7+8)	19,105	18,128	10,470	57.76	2.05
10	ମୋଟ ପ୍ରାପ୍ତି (5+9)	1,20,673	1,42,428	1,14,857	80.64	22.54
11	ପୁଞ୍ଜି ଖର୍ଚ୍ଚ ଯେଉଁଥିରୁ	99,137	1,14,791	95,311	83.03	18.70
12	ସୁଧ ଦେୟ	6,063	7,160	6,644	92.79	1.30
13	ଅନୁଦାନ ପୁଞ୍ଜି ସମ୍ପର୍କିତ ସୂଚକ ପାଇଁ	7,487	9,102	8,567	94.12	1.68
14	ପୁଞ୍ଜି ଖର୍ଚ୍ଚ ଯେଉଁଥିରୁ (ବି)	21,536	27,637	19,546	70.72	3.84
15	ପୁଞ୍ଜି ବିନିଯୋଗ	20,277	26,263	17,949	68.34	3.52
16	ରଣ ଓ ଅଗ୍ରାମ	1,259	1,374	1,597	116.23	0.31
17	ମୋଟ ବ୍ୟୟ (11+14)	1,20,673	1,42,428	1,14,857	80.64	22.54
18	ଆର୍ଥିକ ବଳକା (5-11)	2,430[#]	9,509	9,076	95.45	1.78
19	ଆର୍ଥିକ ନିଅଣ୍ଡ {17-(5+6+7)}	18,819[#]	17,878	9,786	54.74	1.92
20	ପ୍ରାଥମିକ ନିଅଣ୍ଡ (19-12)	12,756	10,718	3,142	29.32	0.62

ଉତ୍ସ: ରାଜସ୍ୱ ହିସାବ ଏବଂ ବଜେଟ ଗୋଟେ ନିଜରରେ

ପୂର୍ଣ୍ଣ ଅବସ୍ଥାକୁ ଆଣିବା ଯୋଗୁ 1 କୋଟି ଟଙ୍କାର ପାର୍ଥକ୍ୟ

(କ) କରଳ ଏବଂ ଅନ୍ୟାନ୍ୟ ଦେୟ: ନିର୍ଦ୍ଦ ସରକାରୀ ରଣ (ଆଦାୟ- ବଣ୍ଟନ) + ନିର୍ଦ୍ଦ ଆକସ୍ମିକ ପାଣ୍ଠି+ ନିର୍ଦ୍ଦ ସରକାରୀ ହିସାବ(ଆଦାୟ - ବଣ୍ଟନ) + ପୂର୍ବ ଜମା ଓ ଶେଷ ଜମାର ନିର୍ଦ୍ଦ

(ଖ) ପୁଞ୍ଜିଗତ ବ୍ୟୟ ଏବଂ ରଣ ଓ ଅଗ୍ରାମ ପ୍ରଦାନ ପୁଞ୍ଜିଗତ ଖର୍ଚ୍ଚର ଅନ୍ତର୍ଭୁକ୍ତ

ପୂର୍ବ ବର୍ଷ ତୁଳନାରେ ରାଜସ୍ୱ ପ୍ରାପ୍ତି 2,819 କୋଟି ଟଙ୍କା ବୃଦ୍ଧି ହେବାର କାରଣ ହେଉଛି ରାଜ୍ୟର ଅଣଟିକସ ରାଜସ୍ୱ 4,871 କୋଟି ଟଙ୍କା ଏବଂ ରାଜ୍ୟର ଟିକସ ରାଜସ୍ୱ 1,943 କୋଟି ଟଙ୍କାକୁ ବୃଦ୍ଧି ହେତୁ । ପ୍ରକାଶ ଥାଉକି, ଚଳିତ ବର୍ଷ ମଧ୍ୟରେ ଗ୍ରାଣ୍ଟ୍-ଇନ୍-ଏଡ୍ ଏବଂ ଯୁନିୟନ ଟ୍ୟାକ୍ସର ରାଜ୍ୟ ଅଂଶଧାନ ଯଥାକ୍ରମେ 1,084 କୋଟି ଟଙ୍କା ଏବଂ 2,911 କୋଟି ଟଙ୍କାକୁ ହ୍ରାସ ପାଇଥିଲା ।

ଜିଏସ୍ଟି କ୍ଷତିପୂରଣ ହେଉଛି ଜିଏସ୍ଟି (ରାଜ୍ୟକୁ କ୍ଷତିପୂରଣ) ଅଧିନିୟମ 2017 ଅନୁଯାୟୀ ରାଜ୍ୟ ସରକାରଙ୍କ ରାଜସ୍ୱ । ପ୍ରକାଶ ଥାଉଛି, ବର୍ଷ 2020-21 ରେ ଜିଏସ୍ଟି କ୍ଷତିପୂରଣ ଅପର୍ଯ୍ୟାପ୍ତ ପରିମାଣର ବାଲାନ୍ସ ହେତୁ ରାଜସ୍ୱ ଆୟ ଭାବରେ 4,361.59 କୋଟି ଟଙ୍କା ଜିଏସ୍ଟି କ୍ଷତିପୂରଣ ପାଇବା ବ୍ୟତୀତ ଓଡ଼ିଶା 3,822 କୋଟି ଟଙ୍କା ବ୍ୟାଙ୍କ-ଗୁ-ବ୍ୟାଙ୍କ ରଣ ମଧ୍ୟ ପ୍ରାପ୍ତି କରିଛି ଯେଉଁଥିରେ ରାଜ୍ୟର ପରିଶୋଧ ଦାୟିତ୍ୱ ନାହିଁ । ଏହି ବ୍ୟବସ୍ଥା ହେତୁ, ବର୍ଷ 2020-21 ରେ ଜିଏସ୍ଟି କ୍ଷତିପୂରଣ ବଦଳରେ 9,076 କୋଟି ଟଙ୍କା ରାଜସ୍ୱ ବଳକା ଓ 9,786 କୋଟି ଟଙ୍କା ଆର୍ଥିକ ନିଅଣ୍ଟ ସହିତ 3,822 କୋଟି ଟଙ୍କା ରଣ ପ୍ରାପ୍ତି ପାଠ କରାଯାଇପାରେ ।

ନିମ୍ନରେ ଥିବା ସାରଣୀ 1.3 ଗତ ପାଞ୍ଚ ବର୍ଷର ଆୟ ସହିତ ବ୍ୟୟର ଧାରା ବିଶ୍ଳେଷଣକୁ ସୂଚିତ କରୁଛି :

ସାରଣୀ 1.3: ପ୍ରାପ୍ତି ଭିଏ-ଏ-ଭିଏ ଖର୍ଚ୍ଚର ଧାରା

(ଟଙ୍କା କୋଟିରେ)

ବର୍ଷ	ରାଜସ୍ୱ		ରାଜସ୍ୱ ପ୍ରାପ୍ତି ତୁଳନାରେ ରାଜସ୍ୱ ଖର୍ଚ୍ଚର ପ୍ରତିଶତ	ପୁଞ୍ଜି		ପୁଞ୍ଜି ପ୍ରାପ୍ତି ତୁଳନାରେ ପୁଞ୍ଜି ଖର୍ଚ୍ଚର ପ୍ରତିଶତ
	ପ୍ରାପ୍ତି	ଖର୍ଚ୍ଚ		ପ୍ରାପ୍ତି	ଖର୍ଚ୍ଚ	
2016-17	74,299	65,041	87.54	11,312	21,687	191.72
2017-18	85,204	71,837	84.31	13,119	25,674	195.70
2018-19	99,546	85,356	85.75	10,308	28,592	277.38
2019-20	1,01,568	99,137	97.61	14,966	26,030	173.93
2020-21	1,04,387	95,311	91.31	21,002	28,798	137.12

- ବର୍ଷ 2019-20ରେ, ରାଜସ୍ୱ ଭାବରେ ଗ୍ରହଣ କରାଯାଇଥିବା ପୂର୍ବଦେଶ୍ୟକ 100 ଟଙ୍କା ପାଇଁ 97.61 ଟଙ୍କା ରାଜସ୍ୱ ଖର୍ଚ୍ଚରେ ରହିଥିଲା, ଯାହା 2020-21 ରେ 91 ଟଙ୍କାକୁ ହ୍ରାସ କରାଯାଇଥିଲା ।
- ବର୍ଷ 2016-17 ରୁ 2020-21 ମଧ୍ୟରେ ରାଜସ୍ୱ ବ୍ୟୟ 30,270 କୋଟି ଟଙ୍କା (46.54 ପ୍ରତିଶତ), ପୁଞ୍ଜି ଖର୍ଚ୍ଚରେ 7111 କୋଟି ଟଙ୍କା (32.79 ପ୍ରତିଶତ)କୁ ବୃଦ୍ଧି ପାଇଛି ।
- ଯେତେବେଳେ ବର୍ଷ ମଧ୍ୟରେ ରାଜସ୍ୱ ପ୍ରାପ୍ତି ଉପରେ ରାଜସ୍ୱ ଖର୍ଚ୍ଚର ଶତକଡ଼ା ଏବଂ ପୁଞ୍ଜି ପ୍ରାପ୍ତି ଉପରେ ପୁଞ୍ଜି ଖର୍ଚ୍ଚର ଶତକଡ଼ା ପୂର୍ବ ବର୍ଷ ତୁଳନାରେ ବୃଦ୍ଧି ପାଇଛି, ବର୍ଷ 2016-17 ରୁ 2020-21 ମଧ୍ୟରେ ପୁଞ୍ଜି ପ୍ରାପ୍ତି ତୁଳନାରେ ପୁଞ୍ଜି ଖର୍ଚ୍ଚର ପ୍ରତିଶତ ହ୍ରାସ ହୋଇଆସୁଅଛି ।

1.4.3 ସରକାରଙ୍କ ସମ୍ପତ୍ତି ଓ ଦାୟିତ୍ୱର ଚିତ୍ର

ସରକାରୀ ହିସାବ ଗୁଡ଼ିକ ସରକାରଙ୍କର ଆର୍ଥିକ ଦାୟିତ୍ୱ ଏବଂ ଖର୍ଚ୍ଚକୁ ହୋଇଥିବା ସମ୍ପତ୍ତିକୁ କବ୍ ଧରିଥାଏ । ଦାୟିତ୍ୱ ମୁଖ୍ୟତଃ ଆଭ୍ୟନ୍ତରୀଣ ରଣ, ଭାରତ ସରକାରଙ୍କ ଠାରୁ ପ୍ରାପ୍ତି ରଣ ଓ ଅଗ୍ରାମ, ଜନସାଧାରଣ ହିସାବର ପ୍ରାପ୍ତି ଏବଂ ରିଜର୍ଭ ପାଣ୍ଠିକୁ ନେଇ ଗଠିତ ଏବଂ ସମ୍ପତ୍ତି ମୁଖ୍ୟତଃ ପୁଞ୍ଜି ବିନିଯୋଗ, ରାଜ୍ୟ ସରକାରଙ୍କୁ ଦିଆଯାଇଥିବା ରଣ ଓ ଅଗ୍ରାମ ଏବଂ ନଗର ବାଲାନ୍ସ ଟଙ୍କାକୁ ନେଇ ଗଠିତ ।

ସାରଣୀ 1.4: ସମ୍ପତ୍ତି ଓ ଦାୟିତ୍ୱର ସଂକ୍ଷିପ୍ତ ସ୍ଥିତି

(ଟଙ୍କା କୋଟିରେ)

ଦାୟିତ୍ୱ					ସମ୍ପତ୍ତି				
		2019-20	2020-21	ବୃଦ୍ଧି/ ହ୍ରାସର ପ୍ରତିଶତ			2019-20	2020-21	ବୃଦ୍ଧି/ ହ୍ରାସର ପ୍ରତିଶତ
ଏକତ୍ରିକୃତ ପାଣ୍ଠି									
କ	ଆଭ୍ୟନ୍ତରୀଣ ରଣ	60,595.30	67,521.41	11.43	କ	ସ୍ଥିର ସମ୍ପତ୍ତି ଉପରେ ମୋଟ ପୁଞ୍ଜି	1,61,726.29	1,79,684.79	11.10
ଖ	ଭାରତ ସରକାରଙ୍କ ଠାରୁ ରଣ	7,842.55	11,981.95	52.78	ଖ	ରଣ ଓ ଅଗ୍ରାମ	8,162.72	9,066.17	11.07

ଦାୟିତ୍ୱ					ସମ୍ପତ୍ତି				
		2019-20	2020-21	ବୃଦ୍ଧି/ ହ୍ରାସର ପ୍ରତିଶତ			2019-20	2020-21	ବୃଦ୍ଧି/ ହ୍ରାସର ପ୍ରତିଶତ
	ଓ ଅନ୍ତର୍ଗତ								
	ଆକର୍ଷକ ପାଣ୍ଠି	400.00	229.00	-42.75					
ସରକାରୀ ହିସାବ									
କ	ସହ ସମ୍ପ୍ରଦ, ଭବିଷ୍ୟନିଧି ପାଣ୍ଠି	24,337.84	24,949.37		କ	ଅନ୍ତର୍ଗତ	10.61	16.48	55.32
ଖ	କମା	29,256.25	16,225.05	-44.54	ଖ	ଟଙ୍କା ପଇଠ	100.24	82.23	-17.97
ଗ	ସଂରକ୍ଷିତ ପାଣ୍ଠି	21,362.47	20,333.44	-4.76	ଗ	ସ୍ୱପ୍ନେନ୍ଦୁ ଓ ବିବିଧ	--	--	--
ଘ	ସ୍ୱପ୍ନେନ୍ଦୁ ଓ ବିବିଧ ଅବଶେଷ	91.45	117.62	28.62	ଘ	ରୋକଡ଼ ଅବଶେଷ (ଧାର୍ଯ୍ୟ ପାଣ୍ଠିର ବିନିଯୋଗକୁ ନେଇ)	42,437.50	32,636.04	-23.10
ଙ	ବିବିଧ ପୁଞ୍ଜି ପ୍ରାପ୍ତି	698.15	698.15	--					
ଚ	ଖର୍ଚ୍ଚ ଉପରେ ଅଧିକ ପରିମାଣର ସଂଗୃହୀତ ପ୍ରାପ୍ତି	67,853.36	79,429.72	17.06					
	ମୋଟ	2,12,437.36	2,21,485.71	4.26		ମୋଟ	2,12,437.36	2,21,485.71	4.26

ଉତ୍ସ: ସଂପୂର୍ଣ୍ଣ ବର୍ଷର ଆର୍ଥିକ ହିସାବ

ଏକତ୍ରୀକୃତ ପାଣ୍ଠିରେ ସମ୍ପତ୍ତିର ଅଭିବୃଦ୍ଧି ହାର 11.10 ପ୍ରତିଶତ ବୃଦ୍ଧି ହୋଇ 2019-20 ରେ 1,69,889 କୋଟି ଟଙ୍କାରୁ 2020-21 ରେ 1,88,751 କୋଟି ଟଙ୍କାରେ ପହଞ୍ଚିଲା । ସେହିପରି ଏକତ୍ରୀକୃତ ପାଣ୍ଠିରେ ଦାୟିତ୍ୱର ବୃଦ୍ଧି ହାର 16.17 ପ୍ରତିଶତ ବୃଦ୍ଧି ହୋଇ 2019-20 ରେ 68,438 କୋଟି ଟଙ୍କାରୁ 2020-21 ରେ 79,503 କୋଟି ଟଙ୍କାରେ ପହଞ୍ଚିଲା । ବର୍ଷ ଶେଷରେ ନଗଦ ଅବଶେଷ 32,636 କୋଟି ଟଙ୍କା ଥିଲା ଯାହା ପୂର୍ବ ବର୍ଷ ତୁଳନାରେ 9,801 କୋଟି ଟଙ୍କା (23.10 ପ୍ରତିଶତ) ହ୍ରାସ ପାଇଥିଲା ।

1.5 ବିଭାଗୀୟ ସ୍ଥିରତା: ନିଅଣ୍ଟ ଏବଂ ମୋଟ ରଣର ଧାର୍ଯ୍ୟ ଲକ୍ଷ୍ୟ ହାସଲ

ରାଜ୍ୟ ନିଅଣ୍ଟକୁ ଅପସାରଣ କରି, ବିଭାଗୀୟ ନିଅଣ୍ଟ ଓ ବଜେଟ୍ ରଣକୁ ଏକ ଗ୍ରହଣୀୟ ସ୍ତରକୁ କମାଇ, ଉନ୍ନତତର ରଣ ପରିଚାଳନା ବ୍ୟବସ୍ଥା ଓ ଏକ ମାଧ୍ୟମ ଡାହାଣ ସଜ୍ଜତା ବୃଦ୍ଧି ଦ୍ୱାରା ବିଭାଗୀୟ ପରିଚାଳନାରେ ସାଧ୍ୟତାକୁ ସୁନିଶ୍ଚିତ କରିବା ଉଦ୍ଦେଶ୍ୟ ସହିତ କେନ୍ଦ୍ର ଏବଂ ପ୍ରତ୍ୟେକ ରାଜ୍ୟ ସରକାର ଆର୍ଥିକ ଦାୟିତ୍ୱ ଏବଂ ବଜେଟ୍ ପରିଚାଳନା (ଏଫ୍‌ଆର୍‌ବିଏଫ୍) ନିୟମକୁ ପାଳନ କରିଛନ୍ତି । ଏହା ପ୍ରସଙ୍ଗରେ ନିଅଣ୍ଟ ପଦକ୍ଷେପ ଏବଂ ରଣ ସ୍ତର ସହିତ ରାଜ୍ୟଙ୍କ ଦ୍ୱାରା ପରିମାଣିକ ଲକ୍ଷ୍ୟ ପୂରଣ କରିବାକୁ ନିୟମରେ ବ୍ୟବସ୍ଥା ରହିଛି ।

ବର୍ଷ 2016-21 ପାଇଁ, ଆର୍ଥିକ ଧାର୍ଯ୍ୟ ତୁଳନାରେ ଲକ୍ଷ୍ୟ ହାସଲ, ରାଜ୍ୟ ଏଫ୍‌ଆର୍‌ବିଏଫ୍ ଅଧିନିୟମରେ ନିର୍ଦ୍ଧାରଣର ସବିଶେଷ ତଥ୍ୟ ସାରଣୀ 1.5 ରେ ଏବଂ ଚଳିତ ବର୍ଷ ପାଇଁ ବାସ୍ତବ ସହିତ, ରାଜ୍ୟ ବିଧାନ ସଭାରେ ଉପସ୍ଥାପିତ ହୋଇଥିବା ମଧ୍ୟମ ଅବଧି ଆର୍ଥିକ ଯୋଜନା (ଏଫ୍‌ଟିଏଫ୍‌ପି) 2020 ରେ ପ୍ରସ୍ତାବିତ ଆର୍ଥିକ ମାପଦଣ୍ଡର ଏକ ତୁଳନାତ୍ମକ ଚିତ୍ର ସାରଣୀ 1.6 ରେ ଉପସ୍ଥାପନ କରାଯାଇଛି ।

ସାରଣୀ 1.5: ରାଜ୍ୟ ଏଫ୍‌ଆର୍‌ବିଏଫ୍ ଅଧିନିୟମର ବ୍ୟବସ୍ଥାର ଅନୁପାଳନ

ଆର୍ଥିକ ପରିମାପ	ଅଧିନିୟମରେ ଆର୍ଥିକ ଲକ୍ଷ୍ୟ ଧାର୍ଯ୍ୟ	ସଫଳତା (ଟଙ୍କା କୋଟିରେ)				
		2016-17	2017-18	2018-19	2019-20	2020-21
ରାଜ୍ୟ ନିଅଣ୍ଟ (-) / ବଳକା (+) (ଟଙ୍କା କୋଟିରେ)	ରାଜ୍ୟ ବଳକା	9,258	13,367	14,190	2,430	9,076
		√	√	√	√	√

ଆର୍ଥିକ ପରିମାପ	ଅଧିନିୟମରେ ଆର୍ଥିକ ଲକ୍ଷ୍ୟ ଧାର୍ଯ୍ୟ	ସଫଳତା (ଟଙ୍କା କୋଟିରେ)				
		2016-17	2017-18	2018-19	2019-20	2020-21
ଆର୍ଥିକ ନିଅଣ୍ଟ (-) / ବଳକା (+) (ଜିଏସ୍‌ଡିପିର ପ୍ରତିଶତ)	3.5 ପ୍ରତିଶତ (2020-21 ପାଇଁ 5ପ୍ରତିଶତ)	(-)2.39 √	(-)2.12 √	(-)2.08 √	(-)3.61 ×	(-)1.92 √
ଜିଏସ୍‌ଡିପିକୁ ସମୁଦାୟ ବଳେୟା ରଜର ଅନୁପାତ(ପ୍ରତିଶତରେ)	25 ପ୍ରତିଶତ	18.23 √	22.04 √	22.19 √	24.19 √	23.34# √
ରାଜସ୍ୱ ପ୍ରାପ୍ତିର ଶତକଡ଼ା ସୁଧା ବେୟ	15 ପ୍ରତିଶତ	5.43 √	5.85 √	5.83 √	5.97 √	6.36 √
ରାଜ୍ୟର ନିଜସ୍ୱ ରାଜସ୍ୱ ସହିତ ବରମା ଅନୁପାତ	80 ପ୍ରତିଶତ	49.13 √	48.74 √	43.50 √	44.39 √	39.34 √
ପ୍ରାଥମିକ ବଳକା ଜିଏସ୍‌ଡିପିର ପ୍ରତିଶତରେ	2 ପ୍ରତିଶତ	(-)1.36 ×	(-)0.99 ×	(-)0.89 ×	(-)2.45 ×	(-)0.62 ×

ଉତ୍ସ: ଏଫ୍‌ଆର୍‌ବିଏମ୍ ଅଧିନିୟମ ଏବଂ ଆର୍ଥିକ ହିସାବ ସମ୍ପୂର୍ଣ୍ଣ ବର୍ଷଗୁଡ଼ିକ, ଓଡ଼ିଶା ସରକାରଙ୍କର

ଆର୍ଥିକ ନିଅଣ୍ଟ ଲକ୍ଷ୍ୟ ଏବଂ 2020-21 ବର୍ଷ ପାଇଁ ବାର୍ଷିକ ରଣ ସାମା 13 ମଇ 2021 ର ଓଡ଼ିଶା ଗେଜେଟ୍ (ଅସାଧାରଣ) ମାଧ୍ୟମରେ ଓଏଫ୍‌ଆର୍‌ଏମ୍ ଆକ୍ଟ 2005 ର ଧାରା (ବି) 5 ରେ ସ୍ଥିର ହୋଇଥିବା ଲକ୍ଷ୍ୟ ଉପରେ ଧାର୍ଯ୍ୟ ଲକ୍ଷ୍ୟ ଠାରୁ ଦୁଇ ପ୍ରତିଶତ ବୃଦ୍ଧି ପାଇଛି । ପ୍ରାଥମିକ ବଳକା ହ୍ରାସକରଣ କରିବା ପାଇଁ ଧାର୍ଯ୍ୟ ଲକ୍ଷ୍ୟ ବ୍ୟତୀତ 2016-17 ରୁ 2020-21 ମଧ୍ୟରେ ଏଫ୍‌ଆର୍‌ବିଏମ୍ ଅଧିନିୟମରେ ଧାର୍ଯ୍ୟ କରାଯାଇଥିବା ସମସ୍ତ ଆର୍ଥିକ ପାରାମିଟର ହ୍ରାସକରଣ କରିବାକୁ ରାଜ୍ୟ ସକ୍ଷମ ହୋଇଥିଲା ।

ସାରଣୀ 1.6: 2020-21 ବର୍ଷ ପାଇଁ ଏମ୍‌ଟିଏଫ୍‌ସି ରେ ପ୍ରକ୍ଷେପଣ ତୁଳନାରେ ବାସ୍ତବତା

କ୍ର.ସଂ.	ଆର୍ଥିକ ପରିବର୍ତ୍ତନୀୟ	ପ୍ରକ୍ଷେପଣ ଏମ୍ ଟିଏଫ୍‌ସି ଅନୁଯାୟୀ	ପ୍ରକୃତ (2020-21)	ଭିନ୍ନତା (ପ୍ରତିଶତରେ)
1	ନିଜସ୍ୱ ରାଜସ୍ୱ କର	38,350	34,258	(-)10.67
2	ଅଣ କର ରାଜସ୍ୱ	17,650	19,518	(+)10.58
3	କେନ୍ଦ୍ରୀୟ କରର ଅଂଶ	36,300	27,543	(-)24.12
4	ଭାରତ ସରକାରଙ୍କ ଠାରୁ ଅନୁଦାନ	32,000	23,068	(-)27.91
5	ରାଜସ୍ୱ ପ୍ରାପ୍ତି (1+2+3+4)	1,24,300	1,04,387	(-)16.02
6	ରାଜସ୍ୱ ବ୍ୟୟ	1,14,791	95,311	(-)16.97
7	ରାଜସ୍ୱ ନିଅଣ୍ଟ (-) / ବଳକା (+) (5-6)	9,509	9,076	(-)4.55
8	ଆର୍ଥିକ ନିଅଣ୍ଟ (-) / ବଳକା (+)	17,878	9,786	(-)45.26
9	ରଣ-ଜିଏସ୍‌ଡିପି ଅନୁପାତ(ପ୍ରତିଶତରେ)	18.99	23.34#	(+)26.86
10	ବର୍ତ୍ତମାନର ମୂଲ୍ୟରେ ଜିଏସ୍‌ଡିପି ଅଭିବୃଦ୍ଧି (ପ୍ରତିଶତ)	11.70	-2.24	(-)119.15

ଉତ୍ସ: ମଧ୍ୟମ ମିଆଦ ଆର୍ଥିକ ଯୋଜନା 2020 ଏବଂ ଓଡ଼ିଶା ସରକାର ଆର୍ଥିକ ହିସାବ 2020-21

ଏହି ରଣରେ 3,822 କୋଟି ଟଙ୍କା ଅନ୍ତର୍ଭୁକ୍ତ କରାଯାଇନାହିଁ ଯାହା ଜିଏସ୍‌ଡି କ୍ଷତିପୂରଣ ଭାଇଡ୍ ଭାରତ ସରକାରଙ୍କର ନିମ୍ନ ଭାଇଡ୍-ଏଫ୍ ନିମ୍ନ 40(1)ଏଫ୍-ଏସ୍/2021-22 ତାରିଖ 10-12-2021 ରେ ଅଭାବ ବଦଳରେ ଭାରତ ସରକାରଙ୍କର ରଣ ଫେରସ୍ତ କରାଯାଇଥିଲା ।

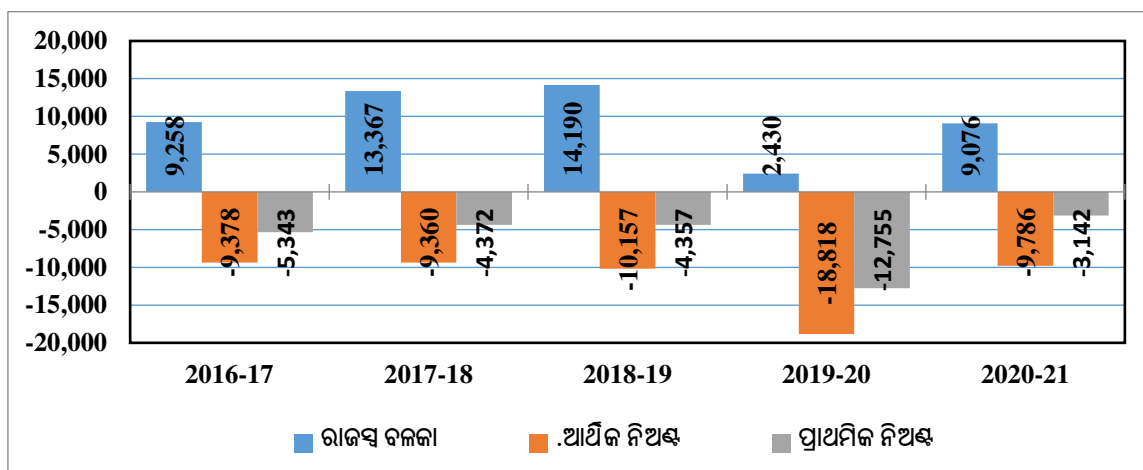
ଜିଏସ୍‌ଟିସି ଅନୁପାତରେ ପ୍ରଭାବଶାଳୀ ରଣ (23.34 ପ୍ରତିଶତ) ଜିଏସ୍‌ଟି କ୍ଷତି ପୂରଣକୁ ବାଦ୍ ଦେବା ପରେ ପହଞ୍ଚିଛି । ବ୍ୟୟ ବିଭାଗ ଭାବରେ ସମୁଦାୟ ବକେୟା ଦାୟିତ୍ୱ ରଣରୁ ପ୍ରାପ୍ତି ଅନୁଯାୟୀ 3,832 କୋଟି ଟଙ୍କା ଫେରସ୍ତ ପାଇଁ ଭାରତ ସରକାର ନିଷ୍ପତ୍ତି ନେଇଛନ୍ତି ଯେ ଏହାକୁ କୌଣସି ଆଦର୍ଶ ପାଇଁ ରାଜ୍ୟର ରଣ ଭାବରେ ଗ୍ରହଣ କରାଯିବ ନାହିଁ ଯାହା ଅର୍ଥ ଆୟୋଗ ଦ୍ୱାରା ଧାର୍ଯ୍ୟ କରାଯାଇପାରେ ।

ଉପରୋକ୍ତ ସାରଣୀରୁ ଏହା ସୁସ୍ପଷ୍ଟ ଯେ ରାଜସ୍ୱ ବଳକା ରଣ-ଜିଏସ୍‌ଟିସି ଅନୁପାତ ପାଇଁ ରାଜ୍ୟ ସରକାର ଏହାର ଏମ୍‌ଟିଏଫ୍‌ସି ଲକ୍ଷ୍ୟକୁ ହାସଲ କରିପାରିନଥିଲେ । ଯଦିଓ ହଠାତ୍, କୋଭିଡ୍-19 ମହାମାରୀରେ ରାଜ୍ୟର ପୂର୍ବାନୁମାନ ପ୍ରତିକୂଳ ପ୍ରଭାବିତ ହୋଇଥିଲା, ଆର୍ଥିକ ନିଅଣ୍ଟ ଲକ୍ଷ୍ୟକୁ ସରକାର ହାସଲ କରିପାରିଥିଲେ ।

1.5.1 ଆର୍ଥିକ ରୂପରେଖ

ତିନିଟି ମୂଳ ଆର୍ଥିକ ରୂପରେଖ ଯଥା- (i) ରାଜସ୍ୱ ବଳକା/ ନିଅଣ୍ଟ¹, (ii) ଆର୍ଥିକ ନିଅଣ୍ଟ² ଏବଂ (iii) ପ୍ରାଥମିକ ନିଅଣ୍ଟ³ ରାଜ୍ୟ ସରକାରଙ୍କର ଆର୍ଥିକ ପରିସ୍ଥିତିର ଆକଳନରେ ସାହାଯ୍ୟ କରନ୍ତି । ଏହି ନିଅଣ୍ଟ ଗୁଡ଼ିକୁ ଆର୍ଥିକ ସହାୟତା ଯୋଗାଇବା ପଥ, ସରକାରଙ୍କର ଆର୍ଥିକ ସୁସ୍ଥିତାର ଆକଳନ କରିବାରେ ସାହାଯ୍ୟ କରିଥାଏ । ଆର୍ଥିକ ରୂପରେଖର ଧାରା ରେଖାଚିତ୍ର 1.3 ଏବଂ 1.4 ରେ ଦର୍ଶାଯାଇଛି ।

ରେଖାଚିତ୍ର 1.3: ଆର୍ଥିକ ପରିମାପକର ଧାରା



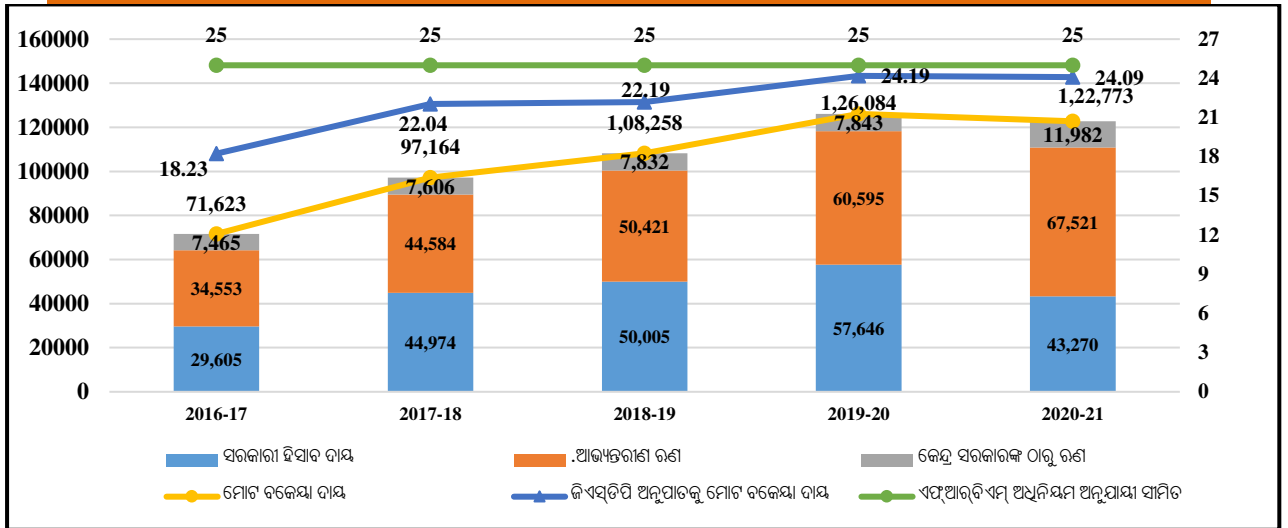
ଉତ୍ସ: ଓଡ଼ିଶା ସରକାରଙ୍କର 2020-21 ବର୍ଷର ଆର୍ଥିକ ହିସାବ

ରେଖାଚିତ୍ର 1.4: ଆର୍ଥିକ ପରିମାପ ଭିସ୍-ଏ-ଭିସ୍-ଜିଏସ୍‌ଟିସି

¹ ରାଜସ୍ୱ ନିଅଣ୍ଟ+ ରାଜସ୍ୱ ଖର୍ଚ୍ଚ- ରାଜସ୍ୱ ପ୍ରାପ୍ତି

² ଆର୍ଥିକ ନିଅଣ୍ଟ= ରାଜସ୍ୱ ଖର୍ଚ୍ଚ+ ପୁଞ୍ଜିଗତ ଖର୍ଚ୍ଚ+ ନିର୍ଦ୍ଧାରଣ ଏବଂ ଅଗ୍ରାମ(-)ରାଜସ୍ୱ ପ୍ରାପ୍ତି(-) ବିବିଧ ପୁଞ୍ଜିଗତ ପ୍ରାପ୍ତି

³ ପ୍ରାଥମିକ ନିଅଣ୍ଟ=ଆର୍ଥିକ ନିଅଣ୍ଟ- ସୁଧ ଅର୍ଥ ପ୍ରଦାନ.



ଉତ୍ସ: ଆର୍ଥିକ ହିସାବ 2020-21, ଓଡ଼ିଶା ସରକାର

ଆଭ୍ୟନ୍ତରୀଣ ରଣ, ଭାରତ ସରକାର ଏବଂ ସରକାରୀ ହିସାବ ଦେୟତାରୁ ରଣ ଏବଂ ଅଗ୍ରାମଗୁଡ଼ିକ ରଣର ଅନ୍ତର୍ଭୁକ୍ତ ।

କେତେକ ନିଅଣ୍ଟିଆ ରୂପରେଖ ନିମ୍ନରେ ଆଲୋଚନା କରାଗଲା:

- ରାଜସ୍ୱ ବଳକା:** ପୂର୍ବ ବର୍ଷ ପାଇଁ ରାଜସ୍ୱ ବଳକା (2,340କୋଟି ଟଙ୍କା)ଠାରୁ 2019-20 ବର୍ଷ ତୁଳନାରେ 2020-21 ବର୍ଷରେ ରାଜ୍ୟର ରାଜସ୍ୱ ବଳକା (9,076କୋଟି ଟଙ୍କା)ବୃଦ୍ଧି (273 ପ୍ରତିଶତ)ପାଇଛି । ଯାହାହେଉ, ରାଜ୍ୟର ଏଫ୍‌ଆର୍‌ବିଏମ୍ (ସଂଶୋଧନ) ଅଧିନିୟମ 2016 ର ଉଲ୍ଲେଖ ଅନୁଯାୟୀ ରାଜ୍ୟ ବଳକା ରାଜସ୍ୱ ରାଜ୍ୟ ହେବାର ଧାର୍ଯ୍ୟ ଲକ୍ଷ୍ୟ ହାସଲ କରିପାରିଥିଲା । ଅବଶ୍ୟ, ହଠାତ୍ କୋଭିଡ୍ -19 ମହାମାରୀ ହେତୁ ରାଜ୍ୟର ଏମ୍‌ଟିଏମ୍‌ସି ରେ ଅନ୍ତର୍ଭୁକ୍ତ ଅନ୍ୟ ଲକ୍ଷ୍ୟ ଗୁଡ଼ିକ ଅବହେଳିତ ପ୍ରମାଣିତ ହୋଇଥିଲା ।
- ଆର୍ଥିକ ନିଅଣ୍ଟ:** ବର୍ଷ2019-20 (18,819 କୋଟି ଟଙ୍କା) ତୁଳନାରେ 2020-21ବର୍ଷରେ ଆର୍ଥିକ ନିଅଣ୍ଟ ପରିମାଣ (9,786କୋଟି ଟଙ୍କା) ଉଲ୍ଲେଖନୀୟ ଭାବରେ (48 ପ୍ରତିଶତ) ହ୍ରାସ ପାଇଥିଲା । ଜିଏସ୍‌ଟିସିର ପ୍ରତିଶତ ସରୁପ ଆର୍ଥିକ ନିଅଣ୍ଟ1.92 ପ୍ରତିଶତ ଥିଲା ଏବଂ ଜିଏସ୍‌ଟିସିର 5 ପ୍ରତିଶତ ମଧ୍ୟରେ ଆର୍ଥିକ ନିଅଣ୍ଟକୁ ବଜାୟ ରଖିବା ପାଇଁ ଏହା ଏଫ୍‌ଆର୍‌ବିଏମ୍ (ସଂଶୋଧନ) ଅଧିନିୟମ 2021 ରେ ଧାର୍ଯ୍ୟ ହୋଇଥିବା ଆର୍ଥିକ ଲକ୍ଷ୍ୟ ମଧ୍ୟରେ ଏହା ଭଲ ଥିଲା ।
- ପ୍ରାଥମିକ ନିଅଣ୍ଟ**2019-20 (12,756କୋଟି ଟଙ୍କା) ତୁଳନାରେ 2020-21 ରେ ପ୍ରାଥମିକ ନିଅଣ୍ଟ (3,142କୋଟି ଟଙ୍କା)ବର୍ଷରେ ଉଲ୍ଲେଖନୀୟ ଭାବେ ହ୍ରାସ ପାଇଥିଲା (-75 ପ୍ରତିଶତ) । ଜିଏସ୍‌ଟିସିର ଶତକଡ଼ା ଆର୍ଥିକ ନିଅଣ୍ଟ0.62 ପ୍ରତିଶତ ଥିଲା ଏବଂ ଜିଏସ୍‌ଟିସିର 2 ପ୍ରତିଶତ ମଧ୍ୟରେ ଆର୍ଥିକ ନିଅଣ୍ଟ ବଜାୟ ରଖିବା ପାଇଁ ଏହାର ଏଫ୍‌ଆର୍‌ବିଏମ୍ ଅଧିନିୟମ 2021 ରେ ଧାର୍ଯ୍ୟ ହୋଇଥିବା ଆର୍ଥିକ ଲକ୍ଷ୍ୟ ମଧ୍ୟରେ ଥିଲା । ଅବଶ୍ୟ, ପ୍ରାଥମିକ ନିଅଣ୍ଟ ସୂଚାଇ ଥିଲା ଯେ ବର୍ଷ 2020-21 ରେ ପ୍ରାଥମିକ ଖର୍ଚ୍ଚ ପୂରଣ ପାଇଁ ଅଣ ରଣ ପ୍ରାପ୍ତି ପର୍ଯ୍ୟାପ୍ତ ନଥିଲା ।

ଉତ୍ତରରେ ବିଭାଗ କହିଲେ ଯେ (ଡିସେମ୍ବର 2021) ଅର୍ଥନୀତି ଉପରେ କୋଭିଡ୍-19 ମହାମାରୀର ନକରାମୂଳକ ପ୍ରଭାବ ଓ କେନ୍ଦ୍ରୀୟ ଭାଗର ସ୍ଥାନାନ୍ତର କମିବା ସତ୍ତ୍ୱେ, ରାଜ୍ୟ ଏଫ୍‌ଆର୍‌ବିଏମ୍‌ରେ ନିର୍ଦ୍ଧାରିତ ସମସ୍ତ ଆର୍ଥିକ ପାରାମିଟର ହାସଲ କରିପାରିଥିଲା । ପ୍ରକୃତରେ, ବର୍ତ୍ତମାନର ମୂଲ୍ୟରେ ଜିଏସ୍‌ଟିସି 2.24 ପ୍ରତିଶତକୁ ସଂକୁଚିତ ହୋଇଥିଲା ଯାହା ରାଜ୍ୟ ସରକାରଙ୍କ ଏମ୍‌ଟିଏମ୍‌ସିରେ ଥିବା ଆକଳନ ପରିପ୍ରେକ୍ଷାରେ ରଣ-ଜିଏସ୍‌ଟିସି ଅନୁପାତର ବ୍ୟାପକ ପରିବର୍ତ୍ତନ ହେବାର ମୂଳ କାରଣ ଥିଲା ।

1.6 ସମୀକ୍ଷା ଦ୍ୱାରା ପରୀକ୍ଷା ପରେ ନିଅଣ୍ଟ ଏବଂ ମୋଟ ରଣ

ସମୀକ୍ଷା ଦ୍ୱାରା ପରୀକ୍ଷା ପରେ, ରାଜ୍ୟ ସରକାରଙ୍କର କିଛି ଆର୍ଥିକ କାରବାରର ଚିହ୍ନଟ ହୋଇପାରେ ଯାହାର ସଂପର୍କିତ ହିସାବ ଆଗମ ରାଜସ୍ୱ ଓ ପୁଞ୍ଜିଗତ ଶୀର୍ଷକ ବ୍ୟୟ ମଧ୍ୟରେ ଭୁଲ-ବର୍ତ୍ତାକରଣର ଫଳ ପ୍ରଦାନ କରିଥାଏ । ନିମ୍ନ ଅନୁଭାଗ ଗୁଡ଼ିକରେ ଏହିପରି ଚିହ୍ନିତ ଆର୍ଥିକ କାରବାରର ବର୍ଣ୍ଣନା କରାଯାଇଛି ।

1.6.1 ସମୀକ୍ଷା ପର ବଳକା/ ନିଅଣ୍ଟ

ରାଜସ୍ୱ ବ୍ୟୟର ପୁଞ୍ଜିଗତ ବ୍ୟୟରେ ଭୁଲ-ବର୍ଗୀକରଣ ରାଜସ୍ୱ ବଳକା ଅଙ୍କ ଉପରେ ପ୍ରଭାବ ପକାଇଥାଏ । ଏହା ବ୍ୟତୀତ, ରାଜ୍ୟ ବିପର୍ଯ୍ୟୟ ମୁକାବିଲା ପାଣ୍ଠିର ଅନୁପମୁକ୍ତ ବ୍ୟୟ, ଜମା ଏବଂ ସୁଧବାହକ ସଂରକ୍ଷିତ ପାଣ୍ଠିକୁ ସୁଧ ପ୍ରଦାନ ନକରିବା, ସେସ/ରାଜଭାଗକୁ ଏକତୀକୃତ ପାଣ୍ଠିରେ ଜମା ନକରିବା ଏବଂ ନୂତନ ଯେନ-ସନ୍ ଯୋଜନାକୁ କମ୍ ଯୋଗଦାନ କରିବା ଇତ୍ୟାଦି ମଧ୍ୟ ରାଜସ୍ୱ ବଳକା ଓ ଆର୍ଥିକ ନିଅଣ୍ଟ ପରିମାଣ ଉପରେ ପ୍ରଭାବ ପକାଇଥାଏ । ପ୍ରକୃତ ନିଅଣ୍ଟ ସଂଖ୍ୟାରେ ପହଞ୍ଚିବା ପାଇଁ, ଏହିପରି ଅନିୟମିତତାକୁ ବିପରୀତମୁଖୀ କରିବା ଆବଶ୍ୟକ ।

ବର୍ଷ 2020-21 ରେ ସମୀକ୍ଷା ପରିଲକ୍ଷିତ କରିଥିଲା ଯେ, 1,390.27 କୋଟି ଟଙ୍କା ରାଜସ୍ୱ ବଳକା ଅତିଶୟୋକ୍ତି ହୋଇଥିଲା ଏବଂ 342.90 କୋଟି ଟଙ୍କା ଆର୍ଥିକ ନିଅଣ୍ଟ କମ୍ ଦର୍ଶାଯାଇଥିଲା ଯାହା ସାରଣୀ 1.7 ରେ ଦର୍ଶାଗଲା ।

ସାରଣୀ 1.7: ରାଜସ୍ୱ ବଳକା ଓ ଆର୍ଥିକ ନିଅଣ୍ଟ ପରିମାଣ ଉପରେ ସମୀକ୍ଷାର ପ୍ରଭାବ

ବିଶେଷ	ରାଜସ୍ୱ ବଳକା ଉପରେ ପ୍ରଭାବ (ଟଙ୍କା କୋଟିରେ)		ଆର୍ଥିକ ନିଅଣ୍ଟ ଉପରେ ପ୍ରଭାବ (ଟଙ୍କା କୋଟିରେ)	
	ଅଧିକ ଦର୍ଶାଇବା	କମ୍ ଦର୍ଶାଇବା	ଅଧିକ ଦର୍ଶାଇବା	ଅଧିକ ଦର୍ଶାଇବା
ରାଜସ୍ୱ ଏବଂ ପୁଞ୍ଜି ବ୍ୟୟ ମଧ୍ୟରେ ଭୁଲ ବର୍ଗୀକରଣ	1,047.37	--	--	--
ରିଜର୍ଭ ପାଣ୍ଠି ଉପରେ ସୁଧ ପ୍ରଦାନ ନକରିବା (ସୁଧ ସହିତ)	93.83	--	--	93.83
ଭରଣା ହୋଇନଥିବା କର୍ଣ୍ଣଜେନୁ ପାଣ୍ଠି	171.00	--	--	171.00
ଆଦାୟ ହୋଇଥିବା ଶ୍ରମ କଲ୍ୟାଣ ସେସକୁ ବୋର୍ଡ଼ଙ୍କ ଖାତାକୁ ସ୍ଥାନାନ୍ତର ନକରିବା	4.49	--	--	4.49
ଭୁ- ରାଜସ୍ୱ ସେସକୁ ସ୍ଥାନୀୟ ସଂସ୍ଥାକୁ ହସ୍ତାନ୍ତର ନହେବା	73.58	--	--	73.58
ମୋଟ (ନିର୍ ପ୍ରଭାବ)	1,390.27 (ଉପର ବିବରଣୀ)		342.90 (ତଳ ବିବରଣୀ)	

ଉତ୍ସ: 2020-21 ଅଡିଟ୍ ହୋଇଥିବା ଆର୍ଥିକ ହିସାବ, ଓଡ଼ିଶା ସରକାର

ଭୁଲ ବର୍ଗୀକରଣର ପରୀକ୍ଷା ଫଳରେ, ରାଜସ୍ୱ ବଳକା 9,076.39 କୋଟି ଟଙ୍କା (ଆର୍ଥିକ ହିସାବର ପ୍ରକାଶିତ ସଂଖ୍ୟା)ରୁ ହ୍ରାସ ପାଇ 7,686.12 କୋଟି ଟଙ୍କା (ଆର୍ଥିକ ହିସାବର ପ୍ରମାଣିତ ସଂଖ୍ୟା) ହୋଇଥିଲା ଏବଂ ଆର୍ଥିକ ନିଅଣ୍ଟ (9,785.54 କୋଟି ଟଙ୍କା (ଆର୍ଥିକ ହିସାବର ପ୍ରକାଶିତ ସଂଖ୍ୟା) ରୁ ବୃଦ୍ଧି ପାଇ 2020-21 ରେ 10,128.44 କୋଟି ଟଙ୍କା (ଆର୍ଥିକ ହିସାବର ପ୍ରମାଣିତ ସଂଖ୍ୟା) ହୋଇଥିଲା ।

ସରକାର ଦର୍ଶାଇଥିଲେ (ଡିସେମ୍ବର 2021) ଯେ ଖର୍ଚ୍ଚର ସଠିକ୍ ବର୍ଗୀକରଣ ଏବଂ ସର୍ବସାଧାରଣ ଆର୍ଥିକ ପରିଚାଳନାରେ ସର୍ବୋତ୍ତମ ଅଭ୍ୟାସ ପାଇଁ ଆକାଉଣ୍ଟାଣ୍ଟ ଜେନେରାଲଙ୍କ ପରାମର୍ଶକୁ ଯଥେଷ୍ଟ ଗୁରୁତ୍ୱ ଦେଇଥାଏ । ଅନେକ ଆକାଉଣ୍ଟିଂ ସଂଗୋଧନ ସିଏଜିଙ୍କ ରିପୋର୍ଟରେ ଅଡିଟ୍ ସୁପାରିଶ ଭାବରେ ବାର୍ଷିକ ବଜେଟ୍ 2021-22 ରେ ଅନ୍ତର୍ଭୁକ୍ତ ହୋଇସାରିଛି । ସୂଚନା ଯୋଗ୍ୟ ଯେ ଧାର୍ଯ୍ୟ ସଂଗୋଧନ ଏବଂ ଉପଯୁକ୍ତ ବର୍ଗୀକରଣ ପରେ ଆର୍ଥିକ ପାରାମିଟର ଗୁଡ଼ିକ ବ୍ୟାଧିତମୂଳକ ଆର୍ଥିକ ଲକ୍ଷ୍ୟ ମଧ୍ୟରେ ଅଛି । ପରବର୍ତ୍ତୀ ବଜେଟ୍‌ରେ ଅଡିଟର ସୁପାରିଶକୁ ବିଚାର କରାଯିବ ।