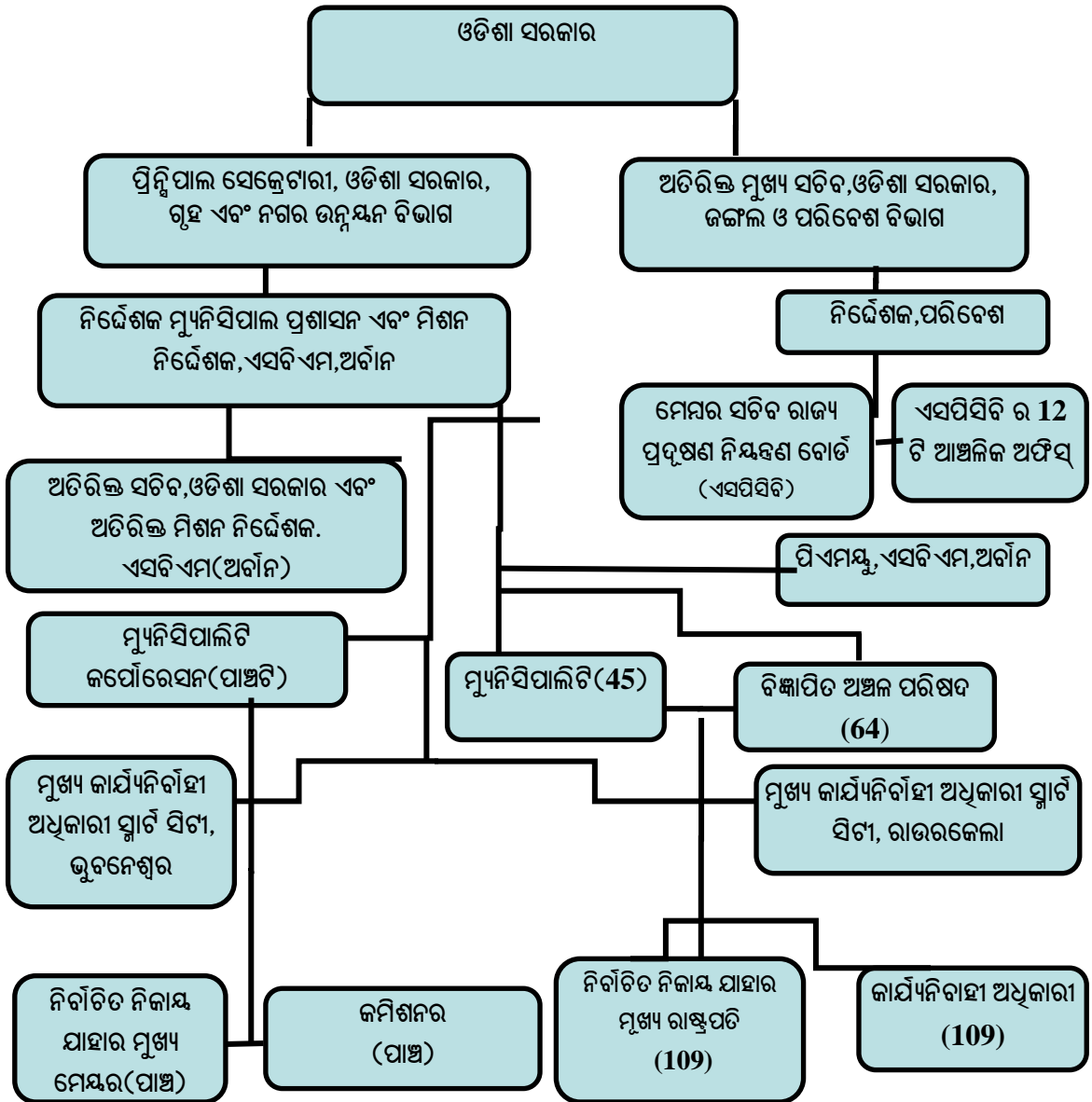


ପରିଶିଷ୍ଟ






**ପରିଶିଷ୍ଟ-I**  
(ଅନୁଲେଖ 1.3 ପୃଷ୍ଠା 4)

ସହରାଞ୍ଚଳ ବର୍ଦ୍ଧ୍ୟବସ୍ଥୁ ପରିଚାଳନା ନିମନ୍ତେ ରାଜ୍ୟର ଯୁଏଲବି ଗୁଡିକର କାର୍ଯ୍ୟକଳାପ ଆଧାରରେ ସଂସ୍ଥାଗତ ଢାଞ୍ଚା



**ପରିଶିଷ୍ଟ-II**  
**(ଅନୁଲେଖ 1.5 ପୃଷ୍ଠା 5)**

**ବିଭିନ୍ନ ପ୍ରକାରର ବର୍ଜ୍ୟର ପରିଚାଳନା ନିମନ୍ତେ ନିୟନ୍ତ୍ରିତ ତାଞ୍ଚା**

<p>ମ୍ୟୁନିସିପାଲ କଠିନ ବର୍ଜ୍ୟ</p>		<ul style="list-style-type: none"> <li>• ଏମ୍ବସ୍ତରୁ (ପରିଚାଳନା ଏବଂ ଚଳାଇବା) ନିୟମ, 2000</li> <li>• ଏମ୍ବସ୍ତରୁ (ପରିଚାଳନା ଏବଂ ଚଳାଇବା) ନିୟମ ମାନ୍ୟତା, 2000</li> <li>• ଏମ୍ବସ୍ତରୁ (ପରିଚାଳନା ଏବଂ ଚଳାଇବା) ନିୟମ ମାନ୍ୟତା, 2016</li> <li>• କଠିନ ବର୍ଜ୍ୟ ପରିଚାଳନା ନିୟମ, 2016</li> </ul>
<p>ମେଡିକାଲ ଜୈବ-ବର୍ଜ୍ୟ</p>		<ul style="list-style-type: none"> <li>• ମେଡିକାଲ ଜୈବ-ବର୍ଜ୍ୟ (ପରିଚାଳନା ଏବଂ ଚଳାଇବା) ନିୟମ, 1998</li> <li>• ମେଡିକାଲ ଜୈବ-ବର୍ଜ୍ୟ (ପରିଚାଳନା ଏବଂ ଚଳାଇବା) ନିୟମ, 2016</li> </ul>
<p>ପ୍ଲାଷ୍ଟିକ୍ ବର୍ଜ୍ୟ</p>		<ul style="list-style-type: none"> <li>• ପ୍ଲାଷ୍ଟିକ୍ -ବର୍ଜ୍ୟ (ପରିଚାଳନା ଏବଂ ଚଳାଇବା ନିୟମ), 2011</li> <li>• ପ୍ଲାଷ୍ଟିକ୍ -ବର୍ଜ୍ୟ (ପରିଚାଳନା ନିୟମ), 2016</li> </ul>
<p>ଇ-ବର୍ଜ୍ୟ</p>		<ul style="list-style-type: none"> <li>• ଇ-ବର୍ଜ୍ୟ (ପରିଚାଳନା ଏବଂ ଚଳାଇବା ନିୟମ), 2011</li> <li>• ଇ-ବର୍ଜ୍ୟ ପରିଚାଳନା ନିୟମ, 2016</li> </ul>
<p>ନିର୍ମାଣ ଏବଂ ନିର୍ମାଣ ଭଗ୍ନାବଶେଷ ବର୍ଜ୍ୟ</p>		<ul style="list-style-type: none"> <li>• ନିର୍ମାଣ ଏବଂ ନିର୍ମାଣ ଭଗ୍ନାବଶେଷ ବର୍ଜ୍ୟ ପରିଚାଳନା ନିୟମ, 2016</li> </ul>

## ପରିଶିଷ୍ଟ-III

(ଅନୁଲେଖ 2.2 ପୃଷ୍ଠା 8)

ପରୀକ୍ଷାଯାତ୍ର ହୋଇଥିବା ଯୁବଲବି ଗୁଡ଼ିକରେ 2015-16 ରୁ 2019-20 ମଧ୍ୟରେ ବିନିଯୋଗ ହୋଇଥିବା ପାଣ୍ଠିର ବିଷ୍ଟୃତ ବିବରଣୀ

(₹ କୋଟିରେ)

କ୍ରମିକ ସଂଖ୍ୟା	ଯୁବଲବି ଗୁଡ଼ିକର ନାମ	ତୁଲ୍ୟାଦତ୍ତ ଅର୍ଥ କମିଶନ				ଚତୁର୍ଥ ଅର୍ଥ କମିଶନ				ଏସବିଏମ			
		ପ୍ରାରମ୍ଭିକ ଅବଶେଷ	ପ୍ରାପ୍ତି	ଖର୍ଚ୍ଚ	ଅନ୍ତିମ ଅବଶେଷ	ପ୍ରାରମ୍ଭିକ ଅବଶେଷ	ପ୍ରାପ୍ତି	ଖର୍ଚ୍ଚ	ଅନ୍ତିମ ଅବଶେଷ	ପ୍ରାରମ୍ଭିକ ଅବଶେଷ	ପ୍ରାପ୍ତି	ଖର୍ଚ୍ଚ	ଅନ୍ତିମ ଅବଶେଷ
1	ଭୁବନେଶ୍ୱର (ଏମସି)	14.26	1.47	12.47	3.26	0.00	188.92	136.28	52.64	0.00	0.00	0.00	0
2	ଭଦ୍ରକ (ଏମ)	4.20	5.87	8.15	1.92	0.00	26.78	13.72	13.06	0.00	6.07	3.66	2.41
3	ରାୟଗଡ଼ା (ଏମ)	1.42	0.00	1.29	0.13	0.00	18.65	9.67	8.98	0.00	4.52	1.49	3.03
4	ହିଞ୍ଜିଳିକଟ୍ (ଏନଏସସି)	0.39	0.00	0.19	0.2	0.00	0.00	0.00	0	0.00	1.25	1.25	0
5	କଟକ (ଏମସି)	0.00	0.00	0.00	0	0.00	137.66	98.64	39.02	0.00	0.00	0.00	0
6	ଛତ୍ରପୁର (ଏନଏସସି)	0.00	0.00	0.00	0	2.32	5.83	6.25	1.9	0.00	0.38	0.26	0.12
7	ଜୟପୁର(ଏମ)	3.89	0.17	3.33	0.73	0.00	19.77	9.29	10.48	0.00	2.82	1.57	1.25
8	ସୁନ୍ଦରଗଡ଼(ଏମ)	0.00	0.00	0.00	0	0.00	11.33	7.12	4.21	0.00	1.00	0.00	1
9	ରାଉରକେଲା (ଏମସି)	0.00	0.00	0.00	0	8.90	87.36	41.50	54.76	0.00	12.39	0.00	12.39
10	ସମଲପୁର(ଏମସି)	5.15	10.99	12.57	3.57	0.00	66.07	19.80	46.27	4.37	16.24	9.51	11.1
11	ଗୁଣାପୁର(ଏନଏସସି)	0.03	0.05	0.08	0	0.00	6.16	3.26	2.9	0.00	3.99	1.15	2.84
12	ପୁରୀ (ଏମ)	3.03	0.36	3.39	0	0.00	44.84	19.08	25.76	0.00	14.63	3.24	11.39
13	ରଣପୁର (ଏନଏସସି)	0.00	0.00	0.00	0	0.00	3.00	2.12	0.88	0.00	0.78	0.35	0.43
14	ଝାରସୁଗୁଡ଼ା(ଏମ)	0.00	0.00	0.00	0	0.00	21.83	12.38	9.45	0.00	5.67	2.18	3.49
15	ଚୌଦ୍ୱାର (ଏମ)	1.03	0.09	1.12	0	0.00	11.38	9.38	2	0.00	5.94	1.81	4.13
16	ଗନ୍ଧବାଲି (ଏନଏସସି)	0.00	0.00	0.00	0	0.00	3.94	1.90	2.04	0.00	2.42	1.06	1.36
17	ବ୍ରହ୍ମପୁର (ଏମସି)	8.74	18.01	26.75	0	0.00	90.37	68.11	22.26	0.00	8.05	5.91	2.14
18	ବରଗଡ଼ (ଏମ)	1.84	6.90	8.74	0	0.00	12.70	6.92	5.78	0.00	10.34	4.14	6.2
19	ବଲାଙ୍ଗିର (ଏମ)	1.97	2.89	4.48	0.38	0.00	16.85	11.47	5.38	0.00	2.14	1.91	0.23
20	ବାରିପଦା (ଏମ)	1.51	0.00	1.36	0.15	0.00	28.74	19.64	9.1	0.00	8.48	3.06	5.42
21	ନୁଆପଡ଼ା (ଏନଏସସି)	0.07	0.00	0.07	0	0.00	3.62	1.64	1.98	0.00	0.82	0.57	0.25
	ମୋଟ	47.53	46.80	83.99	10.34	11.22	805.80	498.17	318.85	4.37	107.93	43.12	69.17

କ୍ରମିକ ସଂଖ୍ୟା	ସୁଧଲବ୍ଧି ଗୁଡିକର ନାମ	ମ୍ୟୁନିସିପାଲିଟି ପାଣ୍ଠି				ଚତୁର୍ଥ ରାଜ୍ୟ ଅର୍ଥ କମିଶନ- ପ୍ରବେଶ କର ପ୍ରବର୍ତ୍ତନ				ରାଜ୍ୟ ଅନୁଦାନ/ସହତତ୍ତ୍ୱ ସମ			
		ପ୍ରାରମ୍ଭିକ ଅବଶେଷ	ପ୍ରାପ୍ତି	ଖର୍ଚ୍ଚ	ଅନ୍ତିମ ଅବଶେଷ	ପ୍ରାରମ୍ଭିକ ଅବଶେଷ	ପ୍ରାପ୍ତି	ଖର୍ଚ୍ଚ	ଅନ୍ତିମ ଅବଶେଷ	ପ୍ରାରମ୍ଭିକ ଅବଶେଷ	ପ୍ରାପ୍ତି	ଖର୍ଚ୍ଚ	ଅନ୍ତିମ ଅବଶେଷ
1	ଭୁବନେଶ୍ୱର (ଏମସି)	0.00	144.07	124.40	19.67	7.80	115.22	122.42	0.6	0.70	345.96	334.02	12.64
2	ଭଦ୍ରକ (ଏମ)	0.39	19.22	13.37	6.24	2.68	15.99	5.57	13.1	1.65	155.61	48.61	108.65
3	ରାୟଗଡ଼ା (ଏମ)	0.00	0.00	0.00	0	0.00	13.99	10.10	3.89	0.00	2.90	0.58	2.32
4	ହିଞ୍ଜିଳିକଟ୍ (ଏନଏସସି)	0.30	3.29	3.49	0.1	1.70	10.12	11.61	0.21	1.34	4.18	2.93	2.59
5	କଟକ (ଏମସି)	0.00	0.00	0.00	0	0.00	83.62	75.25	8.37	0.00	64.69	7.75	56.94
6	ଛତ୍ରପୁର (ଏନଏସସି)	1.83	4.90	6.54	0.19	0.36	3.04	3.00	0.4	0.00	1.60	0.47	1.13
7	ଜୟପୁର (ଏମ)	0.00	0.00	0.00	0	1.34	42.89	20.38	23.85	0.00	6.47	0.63	5.84
8	ସୁନ୍ଦରଗଡ଼ (ଏମ)	0.00	0.00	0.00	0	0.00	18.40	18.40	0	0.00	4.12	0.37	3.75
9	ରାଉରକେଲା (ଏମସି)	0.00	0.00	0.00	0	0.00	0.00	0.00	0	0.20	11.91	0.30	11.81
10	ସମଲପୁର (ଏମସି)	0.00	30.72	28.94	1.78	1.41	46.79	22.56	25.64	0.00	221.49	190.82	30.67
11	ଗୁଣାପୁର (ଏନଏସସି)	0.00	0.00	0.00	0	0.00	4.87	2.78	2.09	0.00	3.08	0.32	2.76
12	ପୁରୀ (ଏମ)	0.00	0.00	0.00	0	0.00	159.89	129.87	30.02	3.73	25.33	5.25	23.81
13	ରଣପୁର (ଏନଏସସି)	0.50	1.39	0.00	1.89	0.00	1.77	1.00	0.77	0.55	0.00	0.00	0.55
14	ଝାରସୁଗୁଡ଼ା (ଏମ)	0.00	13.30	7.70	5.6	0.00	60.69	49.32	11.37	0.00	27.58	13.74	13.84
15	ଚୌଦ୍ୱାର (ଏମ)	0.73	7.74	7.56	0.91	0.82	8.90	6.63	3.09	0.00	3.45	0.58	2.87
16	ଗାନ୍ଧବାଲି (ଏନଏସସି)	0.00	12.32	2.12	10.2	0.00	2.22	2.10	0.12	0.00	13.75	5.03	8.72
17	ବ୍ରହ୍ମପୁର (ଏମସି)	0.00	0.00	0.00	0	5.45	51.33	41.18	15.6	0.00	118.31	72.36	45.95
18	ବରଗଡ଼ (ଏମ)	3.94	87.99	83.33	8.6	0.00	12.81	10.11	2.7	1.57	18.49	12.11	7.95
19	ବଲାଙ୍ଗିର (ଏମ)	0.00	10.75	10.61	0.14	0.00	10.03	5.87	4.16	0.00	6.99	3.10	3.89
20	ବାରିପଦା (ଏମ)	0.00	0.00	0.00	0	0.84	14.97	6.65	9.16	0.00	2.21	0.75	1.46
21	ନୂଆପଡ଼ା (ଏନଏସସି)	0.03	4.16	1.40	2.79	0.27	2.22	1.23	1.26	0.65	8.18	5.02	3.81
	<b>ମୋଟ</b>	<b>7.72</b>	<b>339.85</b>	<b>289.46</b>	<b>58.11</b>	<b>22.67</b>	<b>679.76</b>	<b>546.03</b>	<b>156.4</b>	<b>10.39</b>	<b>1046.30</b>	<b>704.74</b>	<b>351.95</b>

(ଉତ୍ତ: ପରାକ୍ଷାପାଞ୍ଚ ଯୋଗଦାନା ସୁଧଲବ୍ଧି ଗୁଡିକରୁ ପ୍ରାପ୍ତ ସୁଚନା )

ପାଣ୍ଠିର ଉତ୍ସ	ପ୍ରାରମ୍ଭ ଅବଶେଷ 2015-16	2015-20 ମଧ୍ୟରେ ହୋଇଥିବା ପ୍ରାପ୍ତି	ମୋଟ ପାଣ୍ଠି	ଯୋଜନା ଅର୍ଜିତ ମୋଟ ଖର୍ଚ୍ଚ	ଅକ୍ରିମ ଅବଶେଷ	ଖର୍ଚ୍ଚହୋଇନଥିବା ବଳକା ଅର୍ଥ ର ପ୍ରତିଶତ
ରୁୟୋଦଶ ଟଙ୍କା ସି	47.53	46.80	94.33	83.99	10.34	10.96
ଚତୁର୍ଦ୍ଦଶ ଟଙ୍କା ସି	11.22	805.80	817.02	498.17	318.85	39.03
ସଞ୍ଚ ଭାରତ ଅଭିଯାନ(ଏସବି ଏମ୍)	4.37	107.93	112.30	43.12	69.18	61.61
ଚତୁର୍ଥ ଏସଏମ୍ ସି / ପ୍ରବେଶ କର ପ୍ରବର୍ତ୍ତନ	22.67	679.76	702.43	546.03	156.40	22.27
ମୁନିସିପାଲ ପାଣ୍ଠି	7.72	339.85	347.57	289.46	58.11	16.72
ଅନ୍ୟ (ଏସଏମ୍ ସି ସହଭାଗିତା, ରାଜ୍ୟ ଅନୁଦାନ ଏବଂ ଏସଡବ୍ଲୁ ଏମ୍)	10.39	1046.30	1056.73	704.74	351.95	33.30
<b>ମୋଟ</b>	<b>103.9</b>	<b>3026.44</b>	<b>3130.38</b>	<b>2165.51</b>	<b>964.83</b>	

**ପରିଶିଷ୍ଟ-IV**

(ଅନୁକ୍ଷେପ 2.3 ପୃଷ୍ଠା 8)

**ପରୀକ୍ଷା ଯାଞ୍ଚ ହୋଇଥିବା ସ୍ୱାଧୀନ ଗୁଡ଼ିକରେ ଏସଡବ୍ଲ୍ୟୁଏମ୍ ର ବ୍ୟବହାର ଶୁଳ୍କ ବସାଇବା ଓ ଆଦାୟ ର ସ୍ଥିତି  
(2017-18 to 2020-21)**

(₹ ଲୋଟିରେ)

କ୍ରମିକ ସଂଖ୍ୟା	ସ୍ୱାଧୀନ ଗୁଡ଼ିକର ନାମ	ଘର ଗୁଡ଼ିକର ସଂଖ୍ୟା	ଏସଡବ୍ଲ୍ୟୁଏମ୍ ର ବ୍ୟବହାର ଶୁଳ୍କ (ବାର୍ଷିକ)	2017-2020 ବର୍ଷ ପାଇଁ ମୋଟ ଦାବୀ	ଆଦାୟ ହୋଇଥିବା ଏସଡବ୍ଲ୍ୟୁଏମ୍ ଦେୟ	ସଂଗୃହ୍ୟ ନ ହେବାରୁ ଅର୍ଥହାନୀ
1	ଭୁବନେଶ୍ୱର (ଏମସି)	211538	600	50.76	0	50.76
2	କଟକ (ଏମସି)	164233	720	47.29	0	47.29
3	ଭଦ୍ରକ (ଏମ)	19636	300	2.04	0.01	2.03
4	ରାୟଗଡ଼ା (ଏମ)	16362	300	1.96	0	1.96
5	ଜୟପୁର(ଏମ)	19973	300	2.39	0.00	2.39
6	ପୁରୀ (ଏମ)	41140	300	4.93	0	4.93
7	ଛତ୍ରପୁର (ଏନଏସି)	6089	300	0.73	0	0.73
8	ହିଞ୍ଜିଳିକଟ୍ (ଏନଏସି)	6004	180	0.43	0.04	0.39
9	ରଣପୁର (ଏନଏସି)	1710	240	0.16	0.00	0.16
10	ବାରିପଦା (ଏମ)	24718	360	3.56	0.00	3.56
11	ବଲାଙ୍ଗିର (ଏମ)	21980	540	4.75	0.00	4.75
12	ବରଗଡ଼ (ଏମ)	20441	420	3.43	0.01	3.42
13	ବ୍ରହ୍ମପୁର (ଏମସି)	70760	360	10.19	0.00	10.19
14	ବାନ୍ଦବାଲି (ଏନଏସି)	5052	360	0.73	0.01	0.72
15	ଚୌଦ୍ୱାର (ଏମ)	9172	600	2.20	0.27	1.93
16	ଗୁଣାପୁର(ଏନଏସି)	4700	264	0.50	0.01	0.49
17	ଝାରସୁଗୁଡ଼ା(ଏମ)	22146	264	2.34	0.00	2.34
18	ନୁଆପଡ଼ା (ଏନଏସି)	3794	300	0.45	0.03	0.42
19	ରାଉରକେଲା (ଏମସି)	69609	360	10.02	0.32	9.70
20	ସମଲପୁର(ଏମସି)	78803	360	11.35	0.00	11.35
21	ସୁନ୍ଦରଗଡ଼(ଏମ)	10107	264	1.20	0.00	1.20
	<b>ମୋଟ</b>	<b>827967</b>		<b>161.41</b>	<b>0.70</b>	<b>160.71</b>

## ପରିଶିଷ୍ଟ-V

(ଅନୁକ୍ଷେପ 2.3 ପୃଷ୍ଠା 9)

ପରୀକ୍ଷା ଯାଞ୍ଚ ହୋଇଥିବା ସ୍ୱାଧୀନ ଗୁଡ଼ିକରେ ସମ୍ପଦ - ଖର୍ଚ୍ଚର ବ୍ୟବଧାନ ର ବୃଦ୍ଧି 2015-16 ଠାରୁ 2019-20

(₹ କୋଟିରେ)

କ୍ରମିକ ସଂଖ୍ୟା	ସ୍ୱାଧୀନ ଗୁଡ଼ିକର ନାମ	ବର୍ଷ	ଏସଡବ୍ଲୁଏମ ପାଇଁ ନିଜସ୍ୱ ପାଣ୍ଠି, ଖର୍ଚ୍ଚ ଏବଂ ସମ୍ପଦର ବ୍ୟବଧାନ						
			ଏସଡବ୍ଲୁଏମ ପାଇଁ ସେସ୍ ର ଆଦାୟ	ଏସଡବ୍ଲୁଏମ ର ରିହାତି ବିକ୍ରୀ	ମୋ ଖର୍ଚ୍ଚ ଭଳି ଉତ୍ପାଦ ଗୁଡ଼ିକର ବିକ୍ରୀ	ଖର୍ଚ୍ଚ ର ବିକ୍ରୀ	ଅର୍ଥର ମୋଟ ଆଦାୟ	ଏସଡବ୍ଲୁଏମ ର ମୋଟ ଖର୍ଚ୍ଚ	ସମ୍ପଦ ବ୍ୟବଧାନ
1	ଭୁବନେଶ୍ୱର (ଏମସି)	2015-16	0.00	0.00	0.00	0.00	0.00	49.19	49.19
2	ଭଦ୍ରକ (ଏମ)	2015-16	0.00	0.00	0.00	0.00	0.00	0.84	0.84
3	ରାୟଗଡ଼ା (ଏମ)	2015-16	0.00	0.00	0.00	0.00	0.00	0.53	0.53
4	ହିଞ୍ଜିଳିକଟ୍ (ଏନଏସସି)	2015-16	0.00	0.00	0.00	0.00	0.00	0.12	0.12
5	କଟକ (ଏମସି)	2015-16	0.00	0.00	0.00	0.00	0.00	13.1	13.10
6	ଛତ୍ରପୁର (ଏନଏସସି)	2015-16	0.00	0.00	0.00	0.00	0.00	0.7	0.70
7	ଜୟପୁର(ଏମ)	2015-16	0.00	0.00	0.00	0.00	0.00	0.78	0.78
8	ସୁନ୍ଦରଗଡ଼(ଏମ)	2015-16	0.00	0.00	0.00	0.00	0.00	0.38	0.38
9	ବାଉରଜେଲା (ଏମସି)	2015-16	0.00	0.00	0.00	0.00	0.00	3.81	3.81
10	ସମଲପୁର(ଏମସି)	2015-16	0.00	0.00	0.00	0.00	0.00	2.13	2.13
11	ଗୁଣାପୁର(ଏନଏସସି)	2015-16	0.00	0.00	0.00	0.00	0.00	0.17	0.17
12	ପୁରୀ (ଏମ)	2015-16	0.00	0.00	0.00	0.24	0.24	1.16	0.92
13	ରଣପୁର (ଏନଏସସି)	2015-16	0.00	0.00	0.00	0.00	0.00	0	0.00
14	ଝାରସୁଗୁଡ଼ା(ଏମ)	2015-16	0.00	0.00	0.00	0.00	0.00	2.1	2.10
15	ଚୌଦ୍ୱାର (ଏମ)	2015-16	0.00	0.00	0.00	0.00	0.00	0	0.00
16	ଚାନ୍ଦବାଲି (ଏନଏସସି)	2015-16	0.00	0.00	0.00	0.00	0.00	0	0.00
17	ବ୍ରହ୍ମପୁର (ଏମସି)	2015-16	0.00	0.00	0.00	0.00	0.00	5.08	5.08
18	ବରଗଡ଼ (ଏମ)	2015-16	0.00	0.00	0.00	0.00	0.00	0.44	0.44
19	ବଲାଙ୍ଗିର (ଏମ)	2015-16	0.00	0.00	0.00	0.00	0.00	0.66	0.66
20	ବାଲିପଡ଼ା (ଏମ)	2015-16	0.00	0.00	0.00	0.00	0.00	0.12	0.12
21	ନୁଆପଡ଼ା (ଏନଏସସି)	2015-16	0.00	0.00	0.00	0.00	0.00	0.26	0.26
	<b>ମୋଟ (ଏ)</b>		<b>0.00</b>	<b>0.00</b>	<b>0.00</b>	<b>0.24</b>	<b>0.24</b>	<b>81.57</b>	<b>81.33</b>
1	ଭୁବନେଶ୍ୱର (ଏମସି)	2016-17	0.00	0.00	0.00	0.00	0.00	60.88	60.88
2	ଭଦ୍ରକ (ଏମ)	2016-17	0.00	0.00	0.00	0.00	0.00	1.71	1.71
3	ରାୟଗଡ଼ା (ଏମ)	2016-17	0.00	0.00	0.00	0.00	0.00	1.86	1.86
4	ହିଞ୍ଜିଳିକଟ୍ (ଏନଏସସି)	2016-17	0.00	0.00	0.00	0.00	0.00	0.16	0.16
5	କଟକ (ଏମସି)	2016-17	0.00	0.00	0.00	0.00	0.00	20.74	20.74
6	ଛତ୍ରପୁର (ଏନଏସସି)	2016-17	0.00	0.00	0.00	0.00	0.00	0.78	0.78
7	ଜୟପୁର(ଏମ)	2016-17	0.00	0.00	0.00	0.00	0.00	0.89	0.89
8	ସୁନ୍ଦରଗଡ଼(ଏମ)	2016-17	0.00	0.00	0.00	0.00	0.00	0.63	0.63
9	ବାଉରଜେଲା (ଏମସି)	2016-17	0.00	0.00	0.00	0.00	0.00	9.75	9.75
10	ସମଲପୁର(ଏମସି)	2016-17	0.00	0.00	0.00	0.00	0.00	4.42	4.42
11	ଗୁଣାପୁର(ଏନଏସସି)	2016-17	0.00	0.00	0.00	0.00	0.00	0.17	0.17
12	ପୁରୀ (ଏମ)	2016-17	0.00	0.00	0.00	0.27	0.27	2.96	2.69
13	ରଣପୁର (ଏନଏସସି)	2016-17	0.00	0.00	0.00	0.00	0.00	0.15	0.15
14	ଝାରସୁଗୁଡ଼ା(ଏମ)	2016-17	0.00	0.00	0.00	0.00	0.00	3.13	3.13
15	ଚୌଦ୍ୱାର (ଏମ)	2016-17	0.00	0.00	0.00	0.00	0.00	0.83	0.83



କ୍ରମିକ ସଂଖ୍ୟା	ୟୁ ଏଲ୍‌ସି ର ନାମ	ବର୍ଷ	ଏସଡବ୍ଲୁଏମ ପାଇଁ ନିଜସ୍ୱ ପାଣ୍ଠି, ଖର୍ଚ୍ଚ ଏବଂ ସମ୍ପଦ ର ବ୍ୟବଧାନ						
			ଏସଡବ୍ଲୁଏମ ପାଇଁ ସେସ୍ ର ଆବାସ	ଏସଡବ୍ଲୁଏମ ର ରିହାତି ବିକ୍ରୀ	ମୋ ଖର୍ଚ୍ଚ ଭଳି ଉପାଦାନ ଗୁଡିକର ବିକ୍ରୀ	ଖର୍ଚ୍ଚ ର ବିକ୍ରୀ	ଅର୍ଥର ମୋଟ ଆବାସ	ଏସଡବ୍ଲୁଏମ ର ମୋଟ ଖର୍ଚ୍ଚ	ସମ୍ପଦ ବ୍ୟବଧାନ
16	ଚାନ୍ଦବାଲି (ଏନଏସି)	2016-17	0.00	0.00	0.00	0.00	0.00	0	0.00
17	ବ୍ରହ୍ମପୁର (ଏମସି)	2016-17	0.00	0.00	0.00	0.00	0.00	5.67	5.67
18	ବରଗଡ (ଏମ)	2016-17	0.00	0.00	0.00	0.00	0.00	0.68	0.68
19	ବଲାଙ୍ଗିର (ଏମ)	2016-17	0.00	0.00	0.00	0.00	0.00	2.05	2.05
20	ବାରିପଦା (ଏମ)	2016-17	0.00	0.00	0.00	0.00	0.00	0.19	0.19
21	ନୁଆପଡା (ଏନଏସି)	2016-17	0.00	0.00	0.00	0.00	0.00	0.38	0.38
	<b>ମୋଟ (ବି)</b>		<b>0.00</b>	<b>0.00</b>	<b>0.00</b>	<b>0.27</b>	<b>0.27</b>	<b>118.03</b>	<b>117.76</b>
1	ଭୁବନେଶ୍ୱର (ଏମସି)	2017-18	0.00	0.00	0.00	0.00	0.00	61.03	61.03
2	ଭଦ୍ରକ (ଏମ)	2017-18	0.00	0.00	0.00	0.00	0.00	2.37	2.37
3	ରାୟଗଡା (ଏମ)	2017-18	0.00	0.00	0.00	0.00	0.00	0.28	0.28
4	ହିଞ୍ଜିଳିକର୍ (ଏନଏସି)	2017-18	0.00	0.00	0.00	0.00	0.00	0.3	0.30
5	କଟକ (ଏମସି)	2017-18	0.00	0.00	0.00	0.00	0.00	24.35	24.35
6	ଛତ୍ରପୁର (ଏନଏସି)	2017-18	0.00	0.00	0.00	0.00	0.00	0.79	0.79
7	ଜୟପୁର (ଏମ)	2017-18	0.00	0.00	0.00	0.00	0.00	2.11	2.11
8	ସୁନ୍ଦରଗଡ (ଏମ)	2017-18	0.00	0.00	0.00	0.00	0.00	0.76	0.76
9	ରାଉରକେଲା (ଏମସି)	2017-18	0.00	0.00	0.00	0.00	0.00	11.83	11.83
10	ସମଲପୁର (ଏମସି)	2017-18	0.00	0.00	0.00	0.00	0.00	7.94	7.94
11	ଗୁଣାପୁର (ଏନଏସି)	2017-18	0.00	0.00	0.00	0.00	0.00	0.17	0.17
12	ପୁରୀ (ଏମ)	2017-18	0.00	0.00	0.00	0.08	0.08	1.48	1.40
13	ରଣପୁର (ଏନଏସି)	2017-18	0.00	0.00	0.00	0.00	0.00	0.38	0.38
14	ଝାରସୁଗୁଡା (ଏମ)	2017-18	0.00	0.00	0.00	0.00	0.00	2.33	2.33
15	ଚୌଦ୍ୱାର (ଏମ)	2017-18	0.00	0.00	0.00	0.00	0.00	1.14	1.14
16	ଚାନ୍ଦବାଲି (ଏନଏସି)	2017-18	0.00	0.00	0.00	0.00	0.00	0.33	0.33
17	ବ୍ରହ୍ମପୁର (ଏମସି)	2017-18	0.00	0.00	0.00	0.00	0.00	11.98	11.98
18	ବରଗଡ (ଏମ)	2017-18	0.00	0.00	0.00	0.00	0.00	1.03	1.03
19	ବଲାଙ୍ଗିର (ଏମ)	2017-18	0.00	0.00	0.00	0.00	0.00	1.79	1.79
20	ବାରିପଦା (ଏମ)	2017-18	0.00	0.00	0.00	0.00	0.00	0.36	0.36
21	ନୁଆପଡା (ଏନଏସି)	2017-18	0.00	0.00	0.00	0.00	0.00	0.58	0.58
	<b>ମୋଟ (ବି)</b>		<b>0.00</b>	<b>0.00</b>	<b>0.00</b>	<b>0.08</b>	<b>0.08</b>	<b>133.33</b>	<b>133.25</b>
1	ଭୁବନେଶ୍ୱର (ଏମସି)	2018-19	0.00	0.00	0.00	0.00	0.00	65.5	65.50
2	ଭଦ୍ରକ (ଏମ)	2018-19	0.00	0.00	0.00	0.00	0.00	2.46	2.46
3	ରାୟଗଡା (ଏମ)	2018-19	0.00	0.00	0.00	0.00	0.00	0.66	0.66
4	ହିଞ୍ଜିଳିକର୍ (ଏନଏସି)	2018-19	0.00	0.00	0.00	0.00	0.00	0.87	0.87
5	କଟକ (ଏମସି)	2018-19	0.00	0.00	0.00	0.00	0.00	23.91	23.91
6	ଛତ୍ରପୁର (ଏନଏସି)	2018-19	0.00	0.00	0.00	0.00	0.00	0.85	0.85
7	ଜୟପୁର (ଏମ)	2018-19	0.00	0.00	0.00	0.00	0.00	2.22	2.22
8	ସୁନ୍ଦରଗଡ (ଏମ)	2018-19	0.00	0.00	0.00	0.00	0.00	1.4	1.40
9	ରାଉରକେଲା (ଏମସି)	2018-19	0.00	0.00	0.00	0.00	0.00	5.93	5.93
10	ସମଲପୁର (ଏମସି)	2018-19	0.00	0.00	0.00	0.00	0.00	7.18	7.18
11	ଗୁଣାପୁର (ଏନଏସି)	2018-19	0.00	0.00	0.00	0.00	0.00	0	0.00
12	ପୁରୀ (ଏମ)	2018-19	0.00	0.00	0.00	0.07	0.07	7.25	7.18
13	ରଣପୁର (ଏନଏସି)	2018-19	0.00	0.00	0.00	0.00	0.00	0.39	0.39
14	ଝାରସୁଗୁଡା (ଏମ)	2018-19	0.00	0.00	0.00	0.00	0.00	3.25	3.25

କ୍ରମିକ ସଂଖ୍ୟା	ସ୍ୱ. ଏଲ. ଟି. ର ନାମ	ବର୍ଷ	ଏସଡିକୁ ଏମ ପାଇଁ ନିଜସ୍ୱ ପାଣ୍ଠି, ଖଜ୍ଜ ଏବଂ ସମ୍ପଦ ର ବ୍ୟବଧାନ						
			ଏସଡିକୁ ଏମ ପାଇଁ ସେସ୍ ର ଆଦାୟ	ଏସଡିକୁ ଏମ ର ରିହାତି ବିକ୍ରୀ	ମୋ ଖଜ୍ଜ ଭଳି ଉତ୍ପାଦ ଗୁଡ଼ିକର ବିକ୍ରୀ	ଖଜ୍ଜ ର ବିକ୍ରୀ	ଅର୍ଥର ମୋଟ ଆଦାୟ	ଏସଡିକୁ ଏମ ର ମୋଟ ଖର୍ଚ୍ଚ	ସମ୍ପଦ ବ୍ୟବଧାନ
15	ଚୌଦ୍ୱାର (ଏମ)	2018-19	0.00	0.00	0.00	0.00	0.00	1.41	1.41
16	ଚାନ୍ଦବାଲି (ଏନଏସି)	2018-19	0.00	0.00	0.00	0.00	0.00	0.38	0.38
17	ବ୍ରହ୍ମପୁର (ଏମସି)	2018-19	0.00	0.00	0.00	0.00	0.00	17.02	17.02
18	ବରଗଡ଼ (ଏମ)	2018-19	0.00	0.00	0.00	0.00	0.00	1.73	1.73
19	ବଲାଙ୍ଗିର (ଏମ)	2018-19	0.00	0.00	0.00	0.00	0.00	2.74	2.74
20	ବାରିପଦା (ଏମ)	2018-19	0.00	0.00	0.00	0.00	0.00	0.98	0.98
21	ନୁଆପଡ଼ା (ଏନଏସି)	2018-19	0.00	0.00	0.00	0.00	0.00	0.63	0.63
	<b>ମୋଟ (ଡି)</b>		<b>0.00</b>	<b>0.00</b>	<b>0.00</b>	<b>0.07</b>	<b>0.07</b>	<b>146.76</b>	<b>146.69</b>
1	ଭୁବନେଶ୍ୱର (ଏମସି)	2019-20	0.00	0.00	0.00	0.00	0.00	74.86	74.86
2	ଭଦ୍ରକ (ଏମ)	2019-20	0.00	0.00	0.00	0.00	0.00	3.16	3.16
3	ରାୟଗଡ଼ା (ଏମ)	2019-20	0.00	0.00	0.00	0.00	0.00	1.29	1.29
4	ହିଞ୍ଜିଳିକଟ୍ (ଏନଏସି)	2019-20	0.00	0.00	0.00	0.00	0.00	1.18	1.18
5	କଟକ (ଏମସି)	2019-20	0.00	0.00	0.00	0.00	0.00	24.04	24.04
6	ଛତ୍ରପୁର (ଏନଏସି)	2019-20	0.00	0.00	0.00	0.00	0.00	1.39	1.39
7	ଜୟପୁର (ଏମ)	2019-20	0.00	0.00	0.00	0.00	0.00	2.9	2.90
8	ସୁନ୍ଦରଗଡ଼ (ଏମ)	2019-20	0.00	0.00	0.00	0.00	0.00	0.83	0.83
9	ରାଉରକେଲା (ଏମସି)	2019-20	0.00	0.00	0.00	0.00	0.00	10.48	10.48
10	ସମଲପୁର (ଏମସି)	2019-20	0.00	0.00	0.00	0.00	0.00	8.92	8.92
11	ଗୁଣାପୁର (ଏନଏସି)	2019-20	0.00	0.00	0.00	0.00	0.00	0.32	0.32
12	ପୁରୀ (ଏମ)	2019-20	0.00	0.00	0.00	0.01	0.01	6.68	6.67
13	ରଣାପୁର (ଏନଏସି)	2019-20	0.00	0.00	0.00	0.00	0.00	0.38	0.38
14	ଝାରସୁଗୁଡ଼ା (ଏମ)	2019-20	0.00	0.00	0.00	0.00	0.00	3.85	3.85
15	ଚୌଦ୍ୱାର (ଏମ)	2019-20	0.00	0.00	0.00	0.00	0.00	1.83	1.83
16	ଚାନ୍ଦବାଲି (ଏନଏସି)	2019-20	0.00	0.00	0.00	0.00	0.00	0.83	0.83
17	ବ୍ରହ୍ମପୁର (ଏମସି)	2019-20	0.00	0.00	0.00	0.00	0.00	20.09	20.09
18	ବରଗଡ଼ (ଏମ)	2019-20	0.00	0.00	0.00	0.00	0.00	1.48	1.48
19	ବଲାଙ୍ଗିର (ଏମ)	2019-20	0.00	0.00	0.00	0.00	0.00	1.32	1.32
20	ବାରିପଦା (ଏମ)	2019-20	0.00	0.00	0.00	0.00	0.00	1.84	1.84
21	ନୁଆପଡ଼ା (ଏନଏସି)	2019-20	0.00	0.00	0.00	0.00	0.00	1.07	1.07
	<b>ମୋଟ (ଇ)</b>		<b>0.00</b>	<b>0.00</b>	<b>0.00</b>	<b>0.01</b>	<b>0.01</b>	<b>168.74</b>	<b>168.73</b>

**ପରିଶିଷ୍ଟ-VI**  
**(ଅନୁଲେଦ 3.8.1 ପୃଷ୍ଠା 18)**

ଅତିର୍ ଦ୍ୱାରା 2019-20 ପାଇଁ ହିସାବ କରାଯାଇଥିବା ଏବଂ ସ୍ୱାଧୀନ ଗୁଡ଼ିକ ଦ୍ୱାରା ଦର୍ଶାଯାଇଥିବା ମୁଣ୍ଡପିଛା ଆକଳନ ର ବିବିଧତା

କ୍ରମିକ ସଂଖ୍ୟା	ସ୍ୱାଧୀନ ଗୁଡ଼ିକ ନାମ	2011 ଜନଗଣନା ଅନୁଯାୟୀ ମୂଳବର୍ଷର ଜନସଂଖ୍ୟା	ବର୍ଷ	ଜନସଂଖ୍ୟା	ବଳକା ବର୍ଜ୍ୟ (0.3)	ବ୍ୟବସାୟକ ସ୍ଥଳର ବର୍ଜ୍ୟ (0.10)	ରାସ୍ତା ଝାଡୁ (0.05)	ଅନୁଷ୍ଠାନର ବର୍ଜ୍ୟ (0.05)	ମୋଟ କିଲୋ/ଦୈନିକ (ଏଫ୍+ଜି+ଏଇର୍+ଆଇ)	ମୋଟ ଟିପିଡି କେ=ଘେ/1000	ସ୍ୱାଧୀନ ଦ୍ୱାରା ବର୍ଜ୍ୟର ଉତ୍ପନ୍ନ ଟିପିଡି ରେ	ବ୍ୟବଧାନ ଏମ=ଆଇ-କେ
(a)	(b)	(c)	(d)	(e)	(f)	(g)	(h)	(i)	(j)	(k)	(l)	(m)
1	ଭୁବନେଶ୍ୱର (ଏମସି)	840834	2019-20	1107217.81	332165.34	110721.78	55360.89	55360.89	553608.90	553.61	520	-33.61
2	କଟକ (ଏମସି)	610189	2019-20	803502.40	241050.72	80350.24	40175.12	40175.12	401751.20	401.75	174.68	-227.07
3	ଭଦ୍ରକ (ଏମ)	107463	2019-20	141508.20	42452.46	14150.82	7075.41	7075.41	70754.10	70.75	90.00	19.25
4	କନ୍ଧମୁର(ଏମ)	84830	2019-20	111704.90	33511.47	11170.49	5585.25	5585.25	55852.45	55.85	27.00	-28.85
5	ରାୟଗଡ଼ା (ଏମ)	71208	2019-20	93767.34	28130.20	9376.73	4688.37	4688.37	46883.67	46.88	27.00	-19.88
6	ପୁରୀ (ଏମ)	200564	2019-20	264104.50	79231.35	26410.45	13205.23	13205.23	132052.25	132.05	110.00	-22.05
7	ହିଞ୍ଜିଳିକର୍ (ଏନଏସସି)	24671	2019-20	32487.00	9746.10	3248.70	1624.35	1624.35	16243.50	16.24	18.00	1.76
8	ଛତ୍ରପୁର (ଏନଏସସି)	22027	2019-20	29005.35	8701.61	2900.54	1450.27	1450.27	14502.68	14.50	10.63	-3.87
9	ରାଉରକେଲା (ଏମସି)	272721	2019-20	359121.50	107736.45	35912.15	17956.08	17956.08	179560.75	179.56	120.00	-59.56
10	ସୁନ୍ଦରଗଡ଼(ଏମ)	45036	2019-20	59303.81	17791.14	5930.38	2965.19	2965.19	29651.91	29.65	13.50	-16.15
11	ସମଲପୁର(ଏମସି)	184000	2019-20	242292.86	72687.86	24229.29	12114.64	12114.64	121146.43	121.15	110.00	-11.15
12	ଗୁଣାପୁର(ଏନଏସସି)	24162	2019-20	31816.74	9545.02	3181.67	1590.84	1590.84	15908.37	15.91	13.00	-2.91
13	ନୁଆପଡ଼ା (ଏନଏସସି)	16208	2019-20	21342.84	6402.85	2134.28	1067.14	1067.14	10671.42	10.67	4.96	-5.71
14	କଲାଙ୍ଗିର (ଏମ)	98238	2019-20	129360.69	38808.21	12936.07	6468.03	6468.03	64680.34	64.68	26.02	-38.66
15	ବରଗଡ଼ (ଏମ)	80625	2019-20	106167.73	31850.32	10616.77	5308.39	5308.39	53083.86	53.08	42.00	-11.08
16	ରଣପୁର (ଏନଏସସି)	21865	2019-20	28792.03	8637.61	2879.20	1439.60	1439.60	14396.01	14.40	2.00	-12.40
17	ବାରିପଡ଼ା (ଏମ)	109743	2019-20	144510.57	43353.17	14451.06	7225.53	7225.53	72255.29	72.26	45.00	-27.26
18	ଗାନ୍ଧବାଲି (ଏନଏସସି)	12515	2019-20	16479.87	4943.96	1647.99	823.99	823.99	8239.93	8.24	7.50	-0.74
19	ବ୍ରହ୍ମପୁର (ଏମସି)	356598	2019-20	469571.47	140871.44	46957.15	23478.57	23478.57	234785.73	234.79	143.00	-91.79
20	ଚୌଦ୍ୱାର (ଏମ)	42784	2019-20	56338.36	16901.51	5633.84	2816.92	2816.92	28169.18	28.17	12.84	-15.33
21	ଝାରସୁଗୁଡ଼ା(ଏମ)	97730	2019-20	128691.75	38607.52	12869.17	6434.59	6434.59	64345.87	64.35	28.82	-35.53

**ପରିଶିଷ୍ଟ-VII**  
(ଅନୁଲେଖ 3.10 ପୃଷ୍ଠା 18)

ପରୀକ୍ଷା ଯାଞ୍ଚ ହୋଇଥିବା ସ୍ଥୁ ଏଲବି ଗୁଡ଼ିକରେ ଏମସିସି ନିମନ୍ତେ ଆବଶ୍ୟକ ଆକଳିତ କ୍ଷମତା

କ୍ରମିକ ସଂଖ୍ୟା	ସ୍ଥୁ ଏଲବି ନାମ	2011 ମୂଳବର୍ଷର ଜନସଂଖ୍ୟା	2019-20 ରେ ଜନସଂଖ୍ୟା	ପରିବାର ଗୁଡ଼ିକର ସଂଖ୍ୟା	ମୁକ୍ତପିଛା ଉତ୍ପାଦିତ ବର୍ଣ୍ଣ୍ୟ ଗ୍ରାମ୍ / ଦୈନିକ	ଜୈବ-ପଚନଶାଳ ବର୍ଣ୍ଣ୍ୟ ଗ୍ରାମ୍ / ଦୈନିକ	ଆବଶ୍ୟକ ଆକଳିତ କ୍ଷମତା ବିଭିନ୍ନ ରେ	ଦିଆଯାଇଥିବା ଆକଳିତ କ୍ଷମତା ବିଭିନ୍ନ ରେ	ଅଧିକ (+)/ କମ୍ (-) ବ୍ୟବସ୍ଥା ବିଧି ବିରେ
A	B	C	D	E=D/4.5	F	G=D/2	H=(1.5*G*E)/(150*2220)	I	J=I-H
1	ଭୁବନେଶ୍ୱର (ଏମସିସି)	840834	1107217.81	246048.40	580	290	321.41	207	-114.41
2	କଟକ (ଏମସିସି)	610189	803502.39	178556.09	234	117	94.10	81	-13.10
3	ସମଲପୁର (ଏମସିସି)	184000	242292.86	53842.86	280	140	42.44	65	22.56
4	ରାଉରକେଲା (ଏମସିସି)	309689	359121.48	69609.00	350	175	54.87	45	-9.87
5	ବ୍ରହ୍ମପୁର (ଏମସିସି)	356598	469571.47	104349.22	370	185	86.96	0	-86.96
6	ପୁରୀ (ଏମସିସି)	200564	264104.49	58689.89	589	294.5	77.86	65	-12.86
7	ଜୟପୁର (ଏମସିସି)	84830	111704.91	24823.31	300	150	16.77	10	-6.77
8	ଝାରସୁଗୁଡ଼ା (ଏମସିସି)	97730	128691.75	28598.17	300	150	19.32	10	-9.32
9	ରାୟଗଡ଼ା (ଏମସିସି)	71208	93767.34	20837.19	245	122.5	11.50	15	3.50
10	ବଲାଙ୍ଗିର (ଏମସିସି)	98238	129360.69	28746.82	264	132	17.16	15	-2.16
11	ବରଗଡ଼ (ଏମସିସି)	80625	106167.73	23592.83	350	175	18.60	10	-8.60
12	ଭଦ୍ରକ (ଏମସିସି)	107463	141508.25	19636.00	214	107	9.46	8	-1.46
13	ସୁନ୍ଦରଗଡ଼ (ଏମସିସି)	45036	57298.37	12732.97	300	150	8.60	15	6.40
14	ବାରିପଦା (ଏମସିସି)	109743	144510.57	32113.46	300	150	32.91	25	-7.91
15	ଚୌଦ୍ୱାରା (ଏମସିସି)	42784	56338.36	12519.64	300	150	8.46	8	-0.46
16	ଛତ୍ରପୁର (ଏମସିସି)	22027	29005.35	6445.63	135	67.5	1.96	15	13.04
17	ହିଞ୍ଜିଳିକଟ୍ (ଏମସିସି)	24671	32487.00	7219.33	250	125	4.06	15	10.94
18	ଗାନ୍ଧବୀ (ଏମସିସି)	12515	16479.87	3662.19	350	175	2.89	2	-0.89
19	ଗଣପୁର (ଏମସିସି)	21865	28792.03	6398.23	150	75	1.01	3	1.99
20	ଲୁଆପଡ଼ା (ଏମସିସି)	16208	21342.84	4742.85	250	125	2.67	3	0.33
21	ଗୁଣାପୁର (ଏମସିସି)	24162	31816.74	7070.39	450	225	7.17	10	2.83

(ଉତ୍ସ: ସ୍ଥୁ ଏଲବି ଏବଂ ଡିଏମଏ ଦ୍ୱାରା ପ୍ରଦତ୍ତ ସୂଚନା)

ବି:ହ୍ର:1: 1.5 ଟିପିଡି କ୍ଷମତା ସମ୍ପନ୍ନ ଏମସିସି ପ୍ରକଳ୍ପ 10,000 ଜନସଂଖ୍ୟା କିମ୍ବା 2,222 ପରିବାର ରୁ (ଜନସଂଖ୍ୟା = ପରିବାର ର 4.5 ଗୁଣ) ଏସଓପି ଅନୁଯାୟୀ ଦୈନିକ 150 ଗ୍ରାମ୍ ଜୈବ ପଚନଶାଳ ବର୍ଜ୍ୟ ନିମନ୍ତେ

ବି:ହ୍ର:2 : ଏସଓପି ଅନୁଯାୟୀ ଜୈବ-ପଚନଶାଳ ବର୍ଜ୍ୟକୁ ମୁଣ୍ଡପିଛା ଉତ୍ପନ୍ନ ବର୍ଜ୍ୟରୁ 50 ପ୍ରତିଶତ ଭାବେ ନିଆଯାଇଛି (ଉତ୍ପନ୍ନ ବର୍ଜ୍ୟର 50 ପ୍ରତିଶତ)

ବି:ହ୍ର:3: ଏମସିସିକୁ ଏମ ମାନ୍ୟତା 2016 ଅନୁଯାୟୀ ବାର୍ଷିକ ଜନସଂଖ୍ୟା ବୃଦ୍ଧି 3.5 ପ୍ରତିଶତ ନିଆଯାଇଅଛି

ବି:ହ୍ର:4: ବ୍ରହ୍ମପୁର ଯୁଏଲବି ରେ ବର୍ଜ୍ୟ ପ୍ରକ୍ରିୟାକରଣ ଲାଗି ଏକ କେନ୍ଦ୍ରୀକୃତ ପ୍ଲାଣ୍ଟ ଥିବା ଯୋଗୁଁ କୌଣସି ଏମସିସି ପ୍ରକଳ୍ପ ନିଆଯାଇନାହିଁ

ଚେଷ୍ଟା ଏମସିସି ର ଆବଶ୍ୟକ କ୍ଷମତା ଟିପିଡି ରେ = 1.5 ଟିପିଡି X ଜୈବ ପଚନଶାଳ ବର୍ଜ୍ୟ ନିମନ୍ତେ ଆବଶ୍ୟକ ପରିବାର 2220X 150

**ପରିଶିଷ୍ଟ-VIII**  
(ଅନୁଲେଖ 4.2.1 ପୃଷ୍ଠା 24)

ପରୀକ୍ଷା ଯାଞ୍ଚ ହୋଇଥିବା ସ୍ୱାଧୀନ ଗୁଡ଼ିକରେ ଦୈନିକ ଝାଡୁ ହେଉଥିବା ରାସ୍ତାର ହିସାବ

କ୍ରମିକ ସଂଖ୍ୟା	ସ୍ୱାଧୀନ ଗୁଡ଼ିକର ନାମ	ଓଡ଼ିଆ ସଂଖ୍ୟା	ରାସ୍ତାର ମୋଟ ଦୂରତା (କିମି ରେ)	ଦୈନିକ ଝାଡୁ ହେଉଥିବା ରାସ୍ତାର ପରିମାଣ (କିମି ରେ )	ଦୈନିକ ଝାଡୁ ହେଉଥିବା ରାସ୍ତାର ପ୍ରତିଶତ	ଦୈନିକ ଝାଡୁ ହେଉନଥିବା ରାସ୍ତାର ପ୍ରତିଶତ
1	ଭୁବନେଶ୍ୱର (ଏମସି)	67	915.12	640.58	70	30
2	ଭଦ୍ରକ (ଏମ)	30	210	105.00	50	50
3	ରାୟଗଡ଼ା (ଏମ)	24	192	192.00	100	0
4	ହିଞ୍ଜିଳିକର୍ (ଏନଏସସି)	21	82.8	57.96	70	30
5	କଟକ (ଏମସି)	59	860.57	774.51	90	10
6	ଛତ୍ରପୁର (ଏନଏସସି)	14	40	40.00	100	0
7	ଜୟପୁର(ଏମ)	28	45	11.25	25	75
8	ପୁରୀ (ଏମ)	32	246.46	221.81	90	10
9	ସୁନ୍ଦରଗଡ଼(ଏମ)	19	60.01	60.01	100	0
10	ବାଉରକେଲା (ଏମସି)	40	470.67	353.00	75	25
11	ସମଲପୁର(ଏମସି)	41	484	484.00	100	0
12	ଗୁଣାପୁର(ଏନଏସସି)	17	201.54	185.42	92	8
13	ରଣାପୁର (ଏନଏସସି)	15	26.91	26.91	100	0
14	ବାରିପଦା (ଏମ)	28	271	245.00	90	10
15	ବାହାବାଲି (ଏନଏସସି)	15	52	19.00	37	63
16	ନୁଆପଡ଼ା (ଏନଏସସି)	14	7.8	7.02	90	10
17	ବଲାଙ୍ଗିର (ଏମ)	21	427	385.00	90	10
18	ବରଗଡ଼ (ଏମ)	19	425	300.00	70	30
19	ବ୍ରହ୍ମପୁର (ଏମସି)	40	439.78	439.78	100	0
20	ଚୌଦ୍ୱାର (ଏମ)	19	112	112.00	100	0
21	ଝାରସୁଗୁଡ଼ା(ଏମ)	24	397.5	149.35	37.57	62
	<b>Total</b>	<b>587</b>	<b>5967.16</b>	<b>4809.6</b>		

(ଉତ୍ସ : ସମାକ୍ଷା ରିପୋର୍ଟ ଏବଂ ସ୍ୱାଧୀନ ଗୁଡ଼ିକରୁ ପ୍ରାପ୍ତ ସୂଚନା)

ଝାଡୁ ହୋଇନଥିବା ରାସ୍ତା କି.ମି = 5967.16 କି.ମି – 4809.60 କି.ମି = 1157.56 କି.ମି 19.39 ପ୍ରତିଶତ

**ପରିଶିଷ୍ଟ-IX**

( ଅନୁଲେଖ 4.3.1ପୃଷ୍ଠା 28)

ପରୀକ୍ଷା ଯାଞ୍ଚ ହୋଇଥିବା ସ୍ଥୁ ଏଲବି ଗୁଡିକରେ ଦ୍ଵାର ରୁ ଦ୍ଵାର ବର୍ଜ୍ୟ ସଂଗ୍ରହ ଲାଗି ଉପଲବ୍ଧ ବିଓଭି/ଏଲସିଭି

କ୍ରମିକ ସଂଖ୍ୟା	ସ୍ଥୁ ଏଲବିର ନାମ	ମୋଟ ପରିବାର ସଂଖ୍ୟା	ସ୍ଥୁ ଏଲବିରେ ଉପଲବ୍ଧ ବିଓଭି ସଂଖ୍ୟା	ବିଓଭି ପହଞ୍ଚିଥିବା ପରିବାର ସଂଖ୍ୟା	ସ୍ଥୁ ଏଲବି ନିକଟରେ ଉପଲବ୍ଧ ଏଲସିଭି	ଏଲସିଭି ପହଞ୍ଚିଥିବା ପରିବାର ସଂଖ୍ୟା	ସେବାପ୍ରାପ୍ତ ପରିବାର ସଂଖ୍ୟା	ସେବା ପାଇନଥିବା ପରିବାର ର ପ୍ରତିଶତ
1	ଭୁବନେଶ୍ଵର (ଏମସି)	211538	100	60000	150	150000	210000	0.73
2	କଟକ (ଏମସି)	164233	6	3600	25	25000	28600	82.59
3	ପୁରୀ (ଏମ)	41140	20	12000	0	0	12000	70.83
4	ଭଦ୍ରକ (ଏମ)	19636	10	6000	4	4000	10000	49.07
5	ରାୟଗଡ଼ା (ଏମ)	16362	5	3000	0	0	3000	81.66
6	କନ୍ଧପୁର(ଏମ)	19973	20	12000	6	6000	18000	9.89
7	ହିଞ୍ଜିଳିକଟ୍ (ଏନଏସି)	6004	3	1800	2	2000	3800	36.71
8	ଛତ୍ରପୁର (ଏନଏସି)	6089	0	0	3	3000	3000	50.73
9	ସୁନ୍ଦରଗଡ଼(ଏମ)	11372	6	3600	10	10000	13600	ଅଧିକ
10	ରାଉରକେଲା (ଏମସି)	69609	44	26400	15	15000	41400	20.05
11	ସମଲପୁର(ଏମସି)	78803	0	0	63	63000	63000	19.18
12	ଗୁଣାପୁର(ଏନଏସି)	4700	6	3600	2	2000	5600	ଅଧିକ
13	ରଣାପୁର (ଏନଏସି)	1710	3	1800	0	0	1800	ଅଧିକ
14	ବାରିପଦା (ଏମ)	24718	10	6000	6	6000	12000	51.45
15	ଚାନ୍ଦବାଲି (ଏନଏସି)	5052	6	3600	0	0	3600	28.74
16	ନୁଆପଦା (ଏନଏସି)	3794	2	1200	4	4000	5200	ଅଧିକ
17	ବଲାଙ୍ଗିର (ଏମ)	21980	8	4800	0	0	4800	78.16
18	ବରଗଡ଼ (ଏମ)	20441	7	4200	5	5000	9200	54.99
19	ବ୍ରହ୍ମପୁର (ଏମସି)	70760	0	0	40	40000	40000	43.47
20	ଚୌଦ୍ଵାର (ଏମ)	9172	6	3600	0	0	3600	60.75
21	ଝାରସୁଗୁଡ଼ା(ଏମ)	22146	37	22200	0	0	22200	ଅଧିକ
	<b>ମୋଟ</b>	<b>829232</b>	<b>299</b>	<b>179400</b>	<b>335</b>	<b>335000</b>	<b>514400</b>	

ଉତ୍ସ : ସମାକ୍ଷା ରିପୋର୍ଟ ଏବଂ ସ୍ଥୁ ଏଲବି ଗୁଡିକରୁ ପ୍ରାପ୍ତ ସୂଚନା

ବି . ପ୍ର : ଏସପି ଅନୁଯାୟୀ, ପ୍ରତ୍ୟେକ ବିଓଭି ଏବଂ ଏଲସିଭି 600 ରୁ 1000 ପରିବାରରୁ ଦ୍ଵାର ରୁ ଦ୍ଵାର ବର୍ଜ୍ୟ ସଂଗ୍ରହ କରିବେ

ବଳକା 314832 ପରିବାର ପାଇଁ = 314832/600=525 ବିଓଭି ଆବଶ୍ୟକ । ମୋଟ ଆବଶ୍ୟକତା = 299+335+523= 1157 ଯାନ ମୋଟ ଉପଲବ୍ଧ ଯାନ = 299+335= 63

## ପରିଶିଷ୍ଟ-X

(ଅନୁଲେଖ 4.3.2 ପୃଷ୍ଠା 31)

3 ଆର ପଞ୍ଚତି ନ ଆପଣେଇବା ଯୋଗୁଁ ଲ୍ୟାଣ୍ଡଫିଲ୍ ମଧ୍ୟକୁ ପରିବାହିତ ହୋଇଥିବା ଅତ୍ୟଧିକ ପରିମାଣର କଠିନ ବର୍ଜ୍ୟବସ୍ତୁ

ବର୍ଷ	ଜନସଂଖ୍ୟା	ରାତି ଅନୁଯାୟୀ ମୁଣ୍ଡପିଛା ଦୈନିକ ବର୍ଜ୍ୟ ( 350-400 ଗ୍ରାମ/ଦୈନିକ) କି.ଗ୍ରା ରେ	ବିଏମସି ରିପୋର୍ଟ ଅନୁଯାୟୀ ଦୈନିକ ଉତ୍ପାଦିତ ବର୍ଜ୍ୟ କି.ଗ୍ରା ରେ	ବିଏମସି ରିପୋର୍ଟ ଅନୁଯାୟୀ ମୁଣ୍ଡପିଛା ବାର୍ଷିକ ଉତ୍ପାଦିତ ବର୍ଜ୍ୟ $E=B*D*365/1000$	ରାତି ଅନୁଯାୟୀ ବାର୍ଷିକ ଉତ୍ପାଦନ ହେବାକୁ ଥିବା ବର୍ଜ୍ୟ ମେଟ୍ରୀକ୍ ଟନ୍ ରେ $F=B*C*365/1000$	2017-20 ମଧ୍ୟରେ ଚିଟିଏସ ମଧ୍ୟକୁ ପରିବାହିତ ହୋଇଥିବା ପ୍ରକୃତ ବର୍ଜ୍ୟର ପରିମାଣ ମେଟ୍ରୀକ୍ ଟନ୍ ରେ	ବିଆଯାଇଥିବା ମୂଲ୍ୟ (କୋଟି ରେ)	ବର୍ଷ ମଧ୍ୟରେ ଅତ୍ୟଧିକ ପରିମାଣ $I=G-F$
A	B	C	D	E	F	G	H	I
2017-18	1033600	0.413	0.45	169768.80	155810.03	201948.35	47.04	46138.32
2018-19	1069776	0.418	0.45	175710.71	163215.72	228359.70	53.06	65143.98
2019-20	1107218	0.423	0.58	234398.05	170948.92	245644.60	56.69	74695.68
ମୋଟ				<b>579877.56</b>	<b>489974.68</b>	<b>675952.65</b>	<b>156.79</b>	<b>185977.97</b>

- 2017 ର ଜନସଂଖ୍ୟା କାଣିବା ଲାଗି 2011ର ଜନଗଣନା ଅନୁଯାୟୀ ମୂଳ ବର୍ଷ 2011ର ଜନସଂଖ୍ୟା 8,4.834 ନିଆଯାଇଅଛି
- ଏମଏସଡବ୍ଲ୍ୟୁଏମ ମାନୁଆଲ 2016 ର ଅନୁଭାଗ 1.4.3.3 ଅନୁଯାୟୀ ବାର୍ଷିକ ଜନସଂଖ୍ୟା ବୃଦ୍ଧି 3.5 ପ୍ରତିଶତ ନିଆଯାଇଅଛି
- ଏମଏସଡବ୍ଲ୍ୟୁଏମ ମାନୁଆଲ 2016 ର ଅନୁଭାଗ 1.4.3.3 ଅନୁଯାୟୀ 10,00,000 ରୁ ଅଧିକ ଜନସଂଖ୍ୟା ବିଶିଷ୍ଟ ସହରଗୁଡ଼ିକରେ ସର୍ବନିମ୍ନ ଦୈନିକ ମୁଣ୍ଡପିଛା ବର୍ଜ୍ୟ ଉତ୍ପାଦନ 400-600 ଗ୍ରାମ ସ୍ଥାନ କରାଯାଇଛି



**ପରିଶିଷ୍ଟ-XI**

**(ଅନୁକ୍ଷେପ 8.1.2 ପୃଷ୍ଠା 72)**

**ଏସଡବ୍ଲୁଏମ ପ୍ରଣୟନକୁ ତଦାରଖ ଲାଗି ସ୍ଥାପନ କୃତ ହୋଇଥିବା କମିଟିର ସ୍ଥିତି**

କ୍ରମିକ ସଂଖ୍ୟା	କମିଟି (ଅଧ୍ୟକ୍ଷ)	ଉଦ୍ଦେଶ୍ୟ	ମନ୍ତବ୍ୟ
1	ରାଜ୍ୟ ଉଚ୍ଚଶିକ୍ଷା ସମ୍ପନ୍ନ କମିଟି(ମୁଖ୍ୟ ସଚିବ)	ସହରରେ ବର୍ଜ୍ୟ ପରିଚାଳନାର ପ୍ରଣୟନ ଲାଗି ପଥପ୍ରଦର୍ଶକ	ଅପ୍ରିଲ 2017 ରେ ଗଠିତ
2	ରାଜ୍ୟ ସ୍ତରୀୟ ପରାମର୍ଶଦାତା କମିଟି	ଏସଡବ୍ଲୁଏମ ନିୟମର ପ୍ରଣୟନ ସମନ୍ଧ୍ୟାୟ କାର୍ଯ୍ୟର ପୁନଃନିରୀକ୍ଷା. ଏସଡବ୍ଲୁଏମ ଲାଗି ରାଜ୍ୟର ଯୋଜନା ଏବଂ ରଣକୌଶଳ ଏବଂ ରାଜ୍ୟସରକାରଙ୍କୁ ଏବାବଦରେ ଉପଦେଶ	ଅକ୍ଟୋବର 2017ରେ ସ୍ଥାପିତ ଏବଂ 2015-21 ମଧ୍ୟରେ 12 ଟି ବଦଳରେ ମାର୍ଚ୍ଚ 2021ସୁଦ୍ଧା ଦୁଇଟି ବୈଠକ କରାଯାଇଛି
3	ରାଜ୍ୟ ସ୍ତରୀୟ କମିଟି (ହାଇକୋର୍ଟ ର ଅବସରପ୍ରାପ୍ତ ବିଚାରପତି)	ସହରରେ ବର୍ଜ୍ୟପରିଚାଳନାର ପ୍ରଣୟନ ଲାଗି ପଥପ୍ରଦର୍ଶକ	ଫେବୃଆରୀ 2019 ଗଠିତ। ମାର୍ଚ୍ଚ 2021ସୁଦ୍ଧା ଛଅଟି ବୈଠକ ହୋଇଛି
4	ଏସଡବ୍ଲୁଏମ ଅଧିନରେ ରାଜ୍ୟସ୍ତରୀୟ ବୈଷୟିକ କମିଟି	ଏସଡବ୍ଲୁଏମ ପ୍ରକଳ୍ପଗୁଡ଼ିକର ବୈଷୟିକ ସମ୍ପାଦ୍ୟତା ର ପରୀକ୍ଷା କରିବା	ମାର୍ଚ୍ଚ 2021ସୁଦ୍ଧା ଗଠିତ ହୋଇନାହିଁ
5	ରାଜ୍ୟ ସ୍ତରୀୟ ନିରୀକ୍ଷଣ ସେଲ	ଏମସିସି/ଏମଆରଏଫ୍ ଏବଂ ଡ୍ରେଲିଂ କେନ୍ଦ୍ର କୁ ନିରୀକ୍ଷଣ ପାଇଁ	ଅକ୍ଟୋବର 2020 ରେ ଗଠିତ । କୌଣସି ନିରୀକ୍ଷଣ ନୋଟ ଜାରି ହୋଇନାହିଁ
6	ଜିଲ୍ଲା ସ୍ତରୀୟ ନିରୀକ୍ଷଣ ଏବଂ ସମାକ୍ଷା କମିଟି (ଜିଲ୍ଲାର ଲୋକସଭା ମେମ୍ବର)	ଓଡ଼ିଶା ସହର ସମ୍ପୂର୍ଣ୍ଣ ରଣନିତୀ 2017 ଅନୁଯାୟୀ ଜିଲ୍ଲା ସ୍ତରରେ ସଫଳତାର ସହ ପ୍ରଣୟନ ଏବଂ ପର୍ଯ୍ୟବେକ୍ଷଣ ର ସୁନିଶ୍ଚିତା	ମେ 2015ରେ ଗଠିତ । ଯାଞ୍ଚ ବର୍ଷ ବିତିଗଲା ପରେ ମଧ୍ୟ ଜିଲ୍ଲାସ୍ତରରେ ନିରୀକ୍ଷଣ ଏବଂ ସମାକ୍ଷା କମିଟି ବର୍ଜ୍ୟ ପରିଚାଳନା ଲାଗି କୌଣସି ବୈଠକ କରିନାହାନ୍ତି
7	ଜିଲ୍ଲାସ୍ତରୀୟ ନିରୀକ୍ଷଣ କମିଟି(ପିଡି,ଡିଆରଡିଏ/ଡିୟୁଡିଏ)	ଜିଲ୍ଲାସ୍ତରରେ ଏସଡବ୍ଲୁଏମର କାର୍ଯ୍ୟକଳାପର ନିରୀକ୍ଷଣ ଏବଂ ସମାକ୍ଷା 1	ଚାରିବର୍ଷ ବିତିଗଲା ପରେ ମଧ୍ୟ ଜିଲ୍ଲାସ୍ତରୀୟ ସମାକ୍ଷା ଏବଂ ନିରୀକ୍ଷଣ କମିଟି ଏପର୍ଯ୍ୟନ୍ତ ଗଠିତ ହୋଇନାହିଁ । ଯଦିଓ ଜିଲ୍ଲାପାଳମାନେ ବର୍ଜ୍ୟ ପରିଚାଳନାର ସମାକ୍ଷା କରିଛନ୍ତି, ପୂର୍ବ ବୈଠକ ଅନୁଯାୟୀ କଣ କାମକରାଯାଇଛି ତାହା ଜଣାଗଲା ନାହିଁ । ଗୃହ ଓ ନଗର ଉନ୍ନୟନ ବିଭାଗ ଏପ୍ରିଲ 2019 ରେ କମିଟି ଗଠନ ଲାଗି ନିର୍ଦ୍ଦେଶ ଦେଲେ, ପରିକ୍ଷା ଯାଞ୍ଚ ହୋଇଥିବା କୌଣସି ସ୍ଥୁଳତାରେ ଏହି କମିଟି ଗଠନ ହୋଇନାହିଁ ।
8	ସିଟି ସ୍ତରୀୟ ଟାସ୍କ ଫୋର୍ସ	ଏସଡବ୍ଲୁଏମ ପ୍ରକଳ୍ପଗୁଡ଼ିକର ଉନ୍ନତି ଏବଂ ଯୋଜନା କାର୍ଯ୍ୟକାରୀତାର ସମାକ୍ଷା ଲାଗି ଗଠିତ	ପ୍ଲାନିଂ ବର୍ଜ୍ୟ ପରିଚାଳନା ପାଇଁ ମାର୍ଚ୍ଚ 2019 ରେ ଗୃହ ଓ ନଗର ଉନ୍ନୟନ ବିଭାଗ ପକ୍ଷରୁ ଟାସ୍କଫୋର୍ସ ଗଠନ ଲାଗି ନିର୍ଦ୍ଦେଶ ଜାରି ହୋଇଛି
9	ଝାଡ଼ି କମିଟି	କମିଟି ସ୍ତରରେ ଏସଡବ୍ଲୁଏମ ସେବାବ୍ୟବସ୍ଥାର ନିରୀକ୍ଷଣ ଏବଂ ଝାଡ଼ି କମିଟି ସଭ୍ୟଙ୍କ ଯୋଗାଯୋଗ ଠିକଣା ଯୋଗାଇବା	ପରୀକ୍ଷା ଯାଞ୍ଚ ହୋଇଥିବା ସ୍ଥୁଳତାଗୁଡ଼ିକରେ କୌଣସି ଝାଡ଼ିକମିଟି ଗଠିତ ହୋଇନାହିଁ

(ଉତ୍ସ : ଡିଏମଏ, ଗୃହ ଓ ନଗର ଉନ୍ନୟନ ବିଭାଗ ଦ୍ୱାରା ପ୍ରାପ୍ତ ସୂଚନା)

**ପରିଶିଷ୍ଟ-XII**

**(ଅନୁକ୍ଳେଦ 8.1.7 ପୃଷ୍ଠା 76)**

ପରିକ୍ଷା ଯାଞ୍ଚ ହୋଇଥିବା ସ୍ୱ-ଲବି ଗୁଡିକରେ ମାର୍ଚ୍ଚ 2020 ସୁଦ୍ଧା ଏସଡବ୍ଲୁ ଏମ କାର୍ଯ୍ୟକଳାପ ଲାଗି କର୍ମଚାରୀଙ୍କ ସ୍ଥିତି (ରୀତି ଅନୁଯାୟୀ ମଞ୍ଜୁରି ପ୍ରାପ୍ତ କ୍ଷମତା, କର୍ମଚାରୀ କ ସ୍ଥିତି ଏବଂ ଖାଲିଥିବା ସ୍ଥାନ)

କ୍ରମିକ ସଂଖ୍ୟା	ସ୍ୱ-ଲବି ର ନାମ	ବାଷ୍ପିକ ରିପୋର୍ଟ ଅନୁଯାୟୀ ଜନସଂଖ୍ୟା	ବାଷ୍ପିକ ରିପୋର୍ଟ ଅନୁଯାୟୀ ପରିବାର ସଂଖ୍ୟା	ପରିବେଶ ଯତ୍ନ			ସାମ୍ପ୍ରତି ନିରାକ୍ଷର			ଝାଡୁଦାର		
				ଏସଡବ୍ଲୁ ଏମ ନିୟମାବଳୀ ଅନୁଯାୟୀ କର୍ମଚାରୀ ସଂଖ୍ୟା	ଏମଆଇପି	ଖାଲି ସ୍ଥାନ (-) / ଅଧିକ (+)	ଏସଡବ୍ଲୁ ଏମ ନିୟମାବଳୀ ଅନୁଯାୟୀ କର୍ମଚାରୀ ସଂଖ୍ୟା	ଏମଆଇପି	ଖାଲି ସ୍ଥାନ (-) / ଅଧିକ (+)	ଏସଡବ୍ଲୁ ଏମ ନିୟମାବଳୀ ଅନୁଯାୟୀ କର୍ମଚାରୀ ସଂଖ୍ୟା	ଏମଆଇପି	ଖାଲି ସ୍ଥାନ (-) / ଅଧିକ (+)
1	କଲାର୍ଜିର (ଏମ)	98238	21980	0	0	0	0	0	0	275	251	-24
2	ବରଗଡ (ଏମ)	80625	20441	0	0	0	1	1	0	226	287	61
3	ବାରିପଦା (ଏମ)	109743	24718	0	0	0	0	0	0	307	281	-26
4	ଭୁବନେଶ୍ୱର (ଏମସି)	356598	70760	0	0	0	1	1	0	996	1118	122
5	ଭଦ୍ରକ (ଏମ)	107643	19636	0	0	0	0	0	0	301	222	-79
6	ଭୁବନେଶ୍ୱର (ଏମସି)	840834	201873	3	3	0	11	10	-1	2354	3064	710
7	ବାଲିଆପାଲି (ଏମ-ଏସି)	26848	5041	0	0	0	0	0	0	75	44	-31
8	ଛତ୍ରପୁର (ଏମ-ଏସି)	23633	6089	0	0	0	0	0	0	66	84	18
9	ଚୋଡ଼ାପାଲି (ଏମ)	42784	9172	0	0	0	0	0	0	120	155	35
10	କଟକ (ଏମସି)	739048	164233	1	0	-1	3	1	-2	2069	1088	-981
11	ଗୁଣପୁର (ଏମ-ଏସି)	28870	4700	0	0	0	0	0	0	81	100	19
12	ହିଞ୍ଜିଳିକଟ୍ (ଏମ-ଏସି)	25129	6004	0	0	0	0	0	0	70	75	5
13	ଜୟପୁର (ଏମ)	84830	19973	0	0	0	0	0	0	238	252	14
14	ଝାରସୁଗୁଡ଼ I (ଏମ)	97730	22146	0	0	0	1	1	0	274	261	-13
15	ନୂଆପଡ଼ା (ଏମ-ଏସି)	16208	3794	0	0	0	0	0	0	45	63	18
16	ପୁରୀ (ଏମ)	200564	41140	0	0	0	1	1	0	562	649	87
17	ରଣପୁର (ଏମ-ଏସି)	19500	2960	0	0	0	0	0	0	41	48	7
18	ରାଉରକେଲା (ଏମସି)	309689	69609	0	0	0	0	0	0	867	771	-96
19	ରାୟଗଡ଼ା (ଏମ)	71208	16362	0	0	0	0	0	0	199	160	-39
20	ସମଲପୁର (ଏମସି)	335761	78803	0	0	0	1	1	0	940	1400	460
21	ସୁନ୍ଦରଗଡ଼ (ଏମ)	45036	10127	0	0	0	1	0	-1	126	259	133
<b>ମୋଟ</b>				<b>4</b>	<b>3</b>	<b>-1</b>	<b>20</b>	<b>16</b>	<b>-4</b>	<b>10232</b>	<b>10632</b>	<b>400</b>

ଉତ୍ସ : ପରିକ୍ଷା ଯାଞ୍ଚ ହୋଇଥିବା ସ୍ୱ-ଲବି ଗୁଡିକ ଦ୍ୱାରା ପ୍ରଦତ୍ତ ସୂଚନା ଏସଏସ : ମଞ୍ଜୁରିପ୍ରାପ୍ତ ସଂଖ୍ୟା ; ଏମଆଇପି : କର୍ମଚାରୀଙ୍କ ସଂଖ୍ୟା  
 ବିନ୍ଦୁ - 1. ଛଅଟି ସ୍ୱ-ଲବିରେ ଅଧିକ ଝାଡୁଦାର 1,696, ଛଅଟି ସ୍ୱ-ଲବିରେ ଥିବା କମ୍ ସଂଖ୍ୟକ ଝାଡୁଦାର 1,519  
 2. ଦୁଇଟି ସ୍ୱ-ଲବିରେ ପରିବେଶ ଯତ୍ନ ନାହାନ୍ତି ଏବଂ ଅନ୍ୟ ଦୁଇଟି ସ୍ୱ-ଲବିରେ ଚାରୋଟି ପରିବେଶ ଯତ୍ନ ଅଧିକ  
 3. ଆଠଟି ସ୍ୱ-ଲବିରେ 27 ଟି ସାମ୍ପ୍ରତି ନିରାକ୍ଷର ପଦ ଖାଲି ଥିଲା

