

परिशिष्टियाँ



## परिशिष्ट-1.1

(प्रस्तर 1.7 में सन्दर्भित)

अनिस्तारित निरीक्षण प्रतिवेदनों तथा प्रस्तरों के विवरणों को दर्शाती हुई विवरणी

(₹ करोड़ में)

क्र० सं०	विभाग का नाम	31 मार्च 2016 तक अनिस्तारित निरीक्षण प्रतिवेदनों की संख्या	अनिस्तारित प्रस्तरों की संख्या	सम्मिलित कुल राशि	वर्ष जब से प्रस्तर अनिस्तारित है	31 मार्च 2016 की समाप्ति पर 5 वर्षों से अधिक अनिस्तारित निरीक्षण प्रतिवेदनों की संख्या	31 मार्च 2016 की समाप्ति पर 5 वर्षों से अधिक अनिस्तारित प्रस्तरों की संख्या
1	2	3	4	5	6	7	8
1	आवास एवं शहरी नियोजन	117	1008	34184.52	2008-09	60	421
2	अवस्थापना एवं औद्योगिक विकास	2	7	8.08	2013-14	0	0
3	सूक्ष्म, लघु एवं मध्यम उद्यम एवं निर्यात प्रोत्साहन विभाग	128	341	318.12	2007-08	60	132
4	सूचना प्रौद्योगिकी एवं इलेक्ट्रॉनिक्स	1	4	2.21	2014-15	0	0
5	वन	662	2056	2454.08	2007-08	411	1115
6	ऊर्जा	28	78	4086.70	2008-09	4	6
7	सहकारिता	51	123	2018.32	2007-08	12	17
8	गन्ना विकास	70	193	14892.05	2008-09	26	58
9	पर्यटन	15	59	532.34	2007-08	6	17
10	पर्यावरण	7	28	1149.30	2008-09	3	15
11	खादी एवं ग्रामोद्योग	12	59	2955.32	2008-09	5	26
12	हथकरघा एवं वस्त्र उद्योग	29	81	234.86	2008-09	11	30
13	दुग्धशाला विकास	127	440	852.07	2008-09	47	139
14	विज्ञान एवं प्रौद्योगिकी	9	74	251.21	2008-09	3	15
15	नागरिक उड्डयन	3	9	42.29	2013-14	0	0
16	मद्य निषेध	6	8	13.09	2008-09	1	1
17	राजस्व (कलेक्ट्रेट के अतिरिक्त)	23	58	721.34	2007-08	13	30
18	अतिरिक्त ऊर्जा स्रोत/ गैर-परम्परागत ऊर्जा	5	41	73.63	2008-09	2	19
	<b>योग</b>	<b>1295</b>	<b>4667</b>	<b>64789.53</b>		<b>664</b>	<b>2041</b>

परिशिष्ट-1.2

(प्रस्तर 1.11 में सन्दर्भित)

राज्य विधानमंडल में प्रस्तुत की जाने वाली लम्बित पृथक लेखापरीक्षा प्रतिवेदनों को दर्शाती हुई विवरणी

क्रम संख्या	स्वायत्त निकायों के नाम	वर्ष जब तक एसएआर विधानमंडल में प्रस्तुत किया गया	वर्ष जिसकी एसएआर विधानमंडल में प्रस्तुत नहीं की गई		एसएआर के न रखे जाने का कारण
			एसएआर के वर्ष	शासन को निर्गत करने की तिथि	
1	2	3	4	5	6
1	उत्तर प्रदेश विद्युत नियामक आयोग	स्थापना (2003-04) के बाद से कोई भी पृथक लेखापरीक्षा प्रतिवेदन विधानमंडल में नहीं रखा गया।	2003-04 2004-05 2005-06 2006-07 2007-08 2008-09 2009-10 2010-11 2011-12 2012-13 2013-14 2014-15	19 अक्टूबर 2006 05 अक्टूबर 2007 05 अक्टूबर 2007 03 अक्टूबर 2008 17 अगस्त 2009 15 अगस्त 2010 26 मई 2011 08 जून 2012 24 सितम्बर 2014 20 फरवरी 2015 22 जून 2015 28 दिसम्बर 2015	कारण उपलब्ध नहीं कराये गये

## परिशिष्ट 2.1

## (प्रस्तर 2.1.1 में सन्दर्भित)

## जल अधिनियम, वायु अधिनियम एवं प.सं. अधिनियम के तहत बोर्ड की भूमिका

राज्य में नदियों और कुँओं एवं वायु के प्रदूषण के निवारण, नियंत्रण या कमी लाने हेतु एक व्यापक कार्यक्रम की योजना बनाना और उसका निष्पादन सुनिश्चित करना।

राज्य सरकार को जल प्रदूषण के निवारण, नियंत्रण या कमी के किसी भी विषय में सलाह देना।

जल और वायु प्रदूषण एवं उनके निवारण, नियंत्रण या कमी के संबंध में जानकारी एकत्र करना और प्रसार करना।

सीवेज तथा व्यावसायिक उत्प्रवाह का निरीक्षण व उनके उपचार के लिए स्थापित कल व शोधन संयंत्रों का निरीक्षण और सीवेज एवं व्यावसायिक उत्प्रवाह के निस्तारण की प्रणाली एवं अधिनियमों के तहत आवश्यकतानुसार सहमति प्रदान करना;

जल उपकर अधिनियम के तहत जल उपकर का आकलन करना एवं एकत्र करना और उसे केन्द्र सरकार को भेजना;

पर्यावरण प्रदूषण से संबंधित समस्याओं और जल एवं वायु प्रदूषण के निवारण, नियंत्रण या कमी लाने हेतु जाँच एवं अनुसंधान को प्रोत्साहित करना, कराना एवं भाग लेना;

जल एवं वायु प्रदूषण के निवारण, नियंत्रण या कमी लाने में लगे या लगाये जाने वाले व्यक्तियों के प्रशिक्षण के आयोजन में केन्द्रीय बोर्ड के साथ सहयोग करना और उससे संबंधित जन शिक्षा कार्यक्रमों का आयोजन कराना;

अनुपालन किये जाने वाले उत्प्रवाह के मानकों को बनाना, संशोधित करना एवं उन्हें रद्द करना तथा राज्य में वायु एवं जल प्रदूषण का अनुश्रवण करना;

विभिन्न अपशिष्ट प्रबन्धन नियमों के अन्तर्गत परिसंकटमय अपशिष्ट, ई-अपशिष्ट, जैव चिकित्सा अपशिष्ट आदि के लिये प्राधिकार जारी करना;

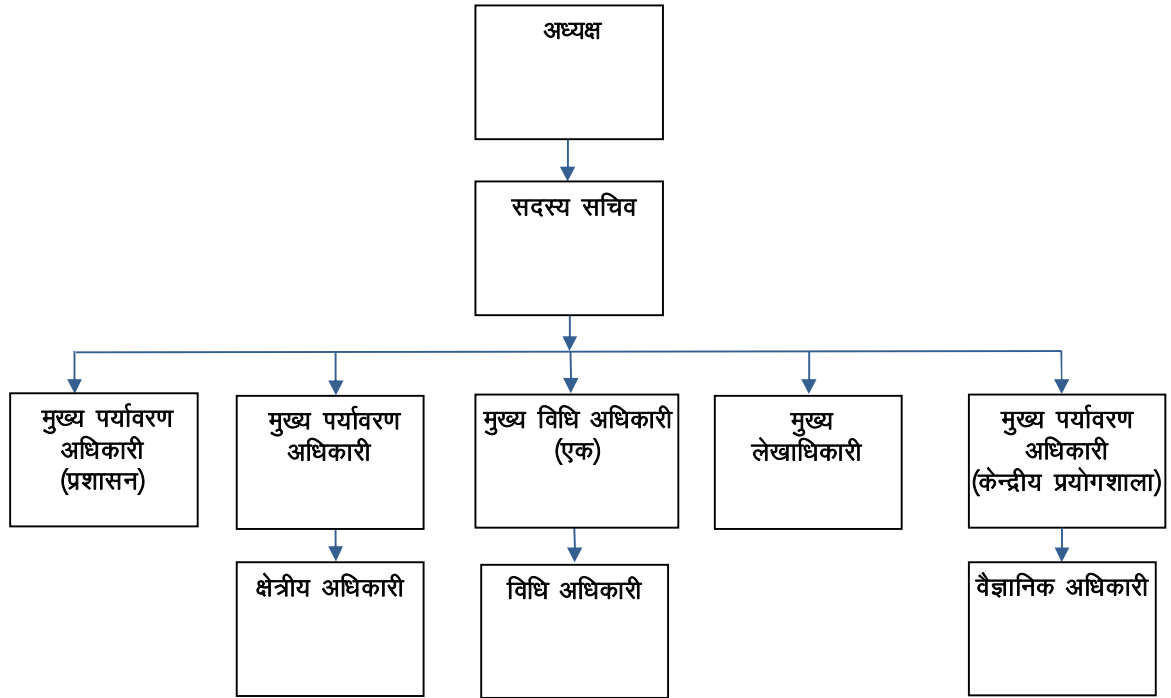
दोषियों पर दण्ड लगाना एवं कानूनी कार्रवाई प्रारम्भ करना तथा

ऐसे अन्य कृत्यों का पालन करना जो केन्द्रीय बोर्ड या राज्य सरकार द्वारा विहित किये जायें या उसे समय-समय पर सौंपे जायें।

अधिनियमों के अनुसार, बोर्ड स्वयं के कार्यों को कुशलतापूर्वक करने हेतु एवं किसी भी नदी या कुँए के जल के नमूने अथवा किसी सीवेज या व्यावसायिक उत्प्रवाह के नमूने के विश्लेषण हेतु प्रयोगशाला अथवा प्रयोगशालाओं को स्थापित या मान्यता प्रदान कर सकता है।

(स्रोत: जल अधिनियम, वायु अधिनियम, पसं अधिनियम और पसं अधिनियम के अंतर्गत बने नियम)

परिशिष्ट 2.2  
(प्रस्तर 2.1.2 में संदर्भित)  
यूपीपीसीबी का संगठनात्मक ढाँचा



(स्रोत: यूपीपीसीबी द्वारा उपलब्ध करायी गयी सूचना)

## परिशिष्ट 2.3

(प्रस्तर 2.1.7.3 में सन्दर्भित)

बोर्ड की केन्द्रीय प्रयोगशाला में उपलब्ध परीक्षण सुविधाओं का विवरण

क्र०सं०	परीक्षण की श्रेणियाँ	परीक्षण किये जाने वाले जरूरी मानदंडों की संख्या	परीक्षण किये जाने वाले जरूरी मानदंडों की संख्या जिनके लिये केन्द्रीय प्रयोगशाला में वर्ष 2011-12 से 2015-16 के दौरान सुविधाएँ मौजूद थी
<b>जल/ठोस/मृदा/गाद का परीक्षण</b>			
क	भौतिक जाँच	10	10
ख	इनऑर्गेनिक जाँच		
	जनरल और नान मेटालिक	13	13
	ट्रेस मेटल	15	15
ग	ऑर्गेनिक जाँच (जनरल और ट्रेस ऑर्गेनिक्स)	5	5
घ	माइक्रो-बायोलॉजिकल जाँच	4	4
ङ	टाक्सिकोलॉजिकल जाँच	1	1
च	बायोलॉजिकल जाँच	3	3
छ	परिसंकटमय अपशिष्ट का वर्गीकरण	3	2
ज	मृदा/गाद/कीचड़ और ठोस अपशिष्ट जाँच	15	9
<b>वायु परीक्षण</b>			
क	परिवेशीय वायु/फ्यूजीटिव जाँच	4	4
ख	स्टैक एमिशन जाँच	8	8
ग	ध्वनि स्तर जाँच	2	2
घ	मिटीरियोलॉजिकल जाँच	4	4
ङ	वाहन एमिशन जाँच	3	0

(स्रोत: प.सं. अधिनियम के दिशानिर्देश एवं यूपीपीसीबी द्वारा उपलब्ध करायी गयी सूचना)

परिशिष्ट 2.4

(प्रस्तर 2.1.7.3 में सन्दर्भित)

बोर्ड की क्षेत्रीय प्रयोगशालाओं में उपलब्ध परीक्षण सुविधाओं का विवरण

क्र०सं०	परीक्षण की श्रेणी	परीक्षण किये जाने वाले जरूरी मानदंडों की संख्या	परीक्षण किये जाने वाले जरूरी मानदंडों की संख्या जिनके लिये क्षेत्रीय प्रयोगशाला में वर्ष 2011-12 से 2015-16 के दौरान सुविधाएँ मौजूद थीं				
			कानपुर क्षेत्र	गाजियाबाद क्षेत्र	नोएडा क्षेत्र	अलीगढ़ क्षेत्र	बरेली क्षेत्र
			जल/ठोस/मृदा/गाद का विश्लेषण				
क	भौतिक जाँच	10	10	10	10	10	10
ख	इन्ऑर्गेनिक जाँच						
	जनरल और नान मेटालिक	13		13	10	10	10
	ट्रेस मेटल	15	5	6	4	3	6
ग	ऑर्गेनिक जाँच (जनरल और ट्रेस ऑर्गेनिक्स)	5	3	3	3	3	3
घ	माइक्रो-बायोलॉजिकल जाँच	4	2	2	2	2	2
ङ	टॉक्सिकोलॉजिकल जाँच	1	0	0	0	0	0
च	बायोलॉजिकल जाँच	3	0	0	0	0	3
छ	परिसंकटमय अपशिष्ट का वर्गीकरण	3	0	0	0	0	0
ज	मृदा/गाद/कीचड़ और ठोस अपशिष्ट जाँच	15	3	3	0	0	0
			वायु विश्लेषण				
क	पारिवेशीय वायु/फ्यूजीटिव जाँच	4	4	4	4	4	4
ख	स्टैक एमिशन जाँच	8	8	8	8	8	8
ग	ध्वनि स्तर जाँच	2	2	2	2	2	2
घ	मिटीरियोलॉजिकल जाँच	4	4	0	0	0	0
ङ	वाहन एमिशन जाँच	3	0	0	0	0	0

(स्रोत: प.सं. अधिनियम के दिशानिर्देश एवं यूपीपीसीबी द्वारा उपलब्ध करायी गयी सूचना)



**परिशिष्ट 2.5 (अ)**  
**(प्रस्तर 2.1.7.3 में सन्दर्भित)**

**क्षेत्रीय प्रयोगशालाओं के पंजीकरण हेतु आवश्यक अनुपलब्ध आधारभूत ढाँचा एवं अन्य उपकरण/संयंत्रों की अनुसूची**

<b>अ. क्षेत्रीय प्रयोगशालाओं में अनुपलब्ध आधारभूत उपकरण</b>				
<b>नोएडा</b>	<b>गजियाबाद</b>	<b>कानपुर</b>	<b>अलीगढ़</b>	<b>बरेली</b>
<b>1</b>	<b>2</b>	<b>3</b>	<b>4</b>	<b>5</b>
ब्रीथिंग एपरेट्स	ब्रीथिंग एपरेट्स	ब्रीथिंग एपरेट्स	ब्रीथिंग एपरेट्स	ब्रीथिंग एपरेट्स
सैंपल स्टोरेज हेतु शीत कक्ष	सैंपल स्टोरेज हेतु शीत कक्ष	सैंपल स्टोरेज हेतु शीत कक्ष	सैंपल स्टोरेज हेतु शीत कक्ष	सैंपल स्टोरेज हेतु शीत कक्ष
फेस शील्ड एवं हेलमेट	फेस शील्ड एवं हेलमेट	फेस शील्ड एवं हेलमेट	फेस शील्ड एवं हेलमेट	फेस शील्ड एवं हेलमेट
टूल किट (विद्युत एवं यांत्रिकी)	टूल किट (विद्युत एवं यांत्रिकी)	टूल किट (विद्युत एवं यांत्रिकी)	टूल किट (विद्युत एवं यांत्रिकी)	टूल किट (विद्युत एवं यांत्रिकी)
पयूम हुड	पयूम हुड	पयूम हुड	पयूम हुड	पयूम हुड
एग्जॉस्ट सिस्टम	एग्जॉस्ट सिस्टम	एग्जॉस्ट सिस्टम	एग्जॉस्ट सिस्टम	एग्जॉस्ट सिस्टम
गैस सिलिंडर ट्राली	गैस सिलिंडर ट्राली	गैस सिलिंडर ट्राली	गैस सिलिंडर ट्राली	गैस सिलिंडर ट्राली
<b>ब. क्षेत्रीय प्रयोगशालाओं में अनुपलब्ध अन्य उपकरण/संयंत्र</b>				
सीओडी डाईजेस्टर विद एल्युमीनियम हीटिंग ब्लॉक फ्लोक्लेटर	सीओडी डाईजेस्टर विद एल्युमीनियम हीटिंग ब्लॉक फ्लोक्लेटर	सीओडी डाईजेस्टर विद एल्युमीनियम हीटिंग ब्लॉक फ्लोक्लेटर	सीओडी डाईजेस्टर विद एल्युमीनियम हीटिंग ब्लॉक फ्लोक्लेटर	सीओडी डाईजेस्टर विद एल्युमीनियम हीटिंग ब्लॉक फ्लोक्लेटर
टीकेएन एनालाईसर सेमी ऑटोमेटिक विद एल्युमीनियम ब्लॉक डाईजेस्टर	मैग्नेटिक रिस्टर विद हॉट प्लेट	ध्वनि मीटर	ध्वनि मीटर	
एकमन ड्रेज	टीकेएन एनालाईसर सेमी ऑटोमेटिक विद एल्युमीनियम ब्लॉक डाईजेस्टर	मैग्नेटिक रिस्टर विद हॉट प्लेट	मैग्नेटिक रिस्टर विद हॉट प्लेट	मैग्नेटिक रिस्टर विद हॉट प्लेट
क्लोरोस्कोप फॉर रेसिडुअल क्लोरीन	अल्ट्रासोनिक वाटर बाथ	टीकेएन एनालाईसर सेमी ऑटोमेटिक विद एल्युमीनियम ब्लॉक डाईजेस्टर	टीकेएन एनालाईसर सेमी ऑटोमेटिक विद एल्युमीनियम ब्लॉक डाईजेस्टर	टीकेएन एनालाईसर सेमी ऑटोमेटिक विद एल्युमीनियम ब्लॉक डाईजेस्टर
अल्फा/बीटा/रेडियोएक्टिविटी काउंटर	एकमन ड्रेज	एकमन ड्रेज	अल्ट्रासोनिक वाटर बाथ	अल्ट्रासोनिक वाटर बाथ
एटॉमिक अब्सोर्प्शन स्पेक्ट्रोमीटर	क्लोरोस्कोप फॉर रेसिडुअल क्लोरीन	क्लोरोस्कोप फॉर रेसिडुअल क्लोरीन	एकमन ड्रेज	एकमन ड्रेज
गैस क्रोमेटोग्राफ	अल्फा/बीटा/रेडियोएक्टिविटी काउंटर	अल्फा/बीटा/रेडियोएक्टिविटी काउंटर	क्लोरोस्कोप फॉर रेसिडुअल क्लोरीन	क्लोरोस्कोप फॉर रेसिडुअल क्लोरीन
हाई प्रेशर लिक्विड क्रोमेटोग्राफ	एटॉमिक अब्सोर्प्शन स्पेक्ट्रोमीटर	पलेम फोटोमीटर	अल्फा/बीटा/रेडियोएक्टिविटी काउंटर	अल्फा/बीटा/रेडियोएक्टिविटी काउंटर
आयन क्रोमेटोग्राफ	पलेम फोटोमीटर	हाई प्रेशर लिक्विड क्रोमेटोग्राफ	एटॉमिक अब्सोर्प्शन स्पेक्ट्रोमीटर	एटॉमिक अब्सोर्प्शन स्पेक्ट्रोमीटर
इंडकटिवली कपल्ड प्लाज्मा स्पेक्ट्रोमीटर	गैस क्रोमेटोग्राफ	आयन क्रोमेटोग्राफ	पलेम फोटोमीटर	पलेम फोटोमीटर
मरकरी एनालाईजर डिजिटल	हाई प्रेशर लिक्विड क्रोमेटोग्राफ	इंडकटिवली कपल्ड प्लाज्मा स्पेक्ट्रोमीटर	गैस क्रोमेटोग्राफ	गैस क्रोमेटोग्राफ
यूवी-विसिबल स्पेक्ट्रोफोटोमीटर	आयन क्रोमेटोग्राफ	मरकरी एनालाईजर डिजिटल	हाई प्रेशर लिक्विड क्रोमेटोग्राफ	हाई प्रेशर लिक्विड क्रोमेटोग्राफ
अल्फा/बीटा/रेडियोएक्टिविटी काउंटर	इंडकटिवली कपल्ड प्लाज्मा स्पेक्ट्रोमीटर	यूवी-विसिबल स्पेक्ट्रोफोटोमीटर	आयन क्रोमेटोग्राफ	आयन क्रोमेटोग्राफ
बीटीएक्स एनालाईसर (पीआईडी/एफआईडी डिटेक्टर)	मरकरी एनालाईजर डिजिटल	अल्फा/बीटा/रेडियोएक्टिविटी काउंटर	इंडकटिवली कपल्ड प्लाज्मा स्पेक्ट्रोमीटर	इंडकटिवली कपल्ड प्लाज्मा स्पेक्ट्रोमीटर
बीटीएक्स कैलीब्रेटर	स्पेक्ट्रोफोटोमीटर (विसिबल) या अल्ट्रावायलेट और विसिबल	बीटीएक्स एनालाईसर (पीआईडी/एफआईडी डिटेक्टर)	मरकरी एनालाईजर डिजिटल	मरकरी एनालाईजर डिजिटल
डस्ट एनालाईसर (बीटा अटेन्शुएशन/टीओईएन)	यूवी-विसिबल स्पेक्ट्रोफोटोमीटर	बीटीएक्स कैलीब्रेटर	यूवी-विसिबल स्पेक्ट्रोफोटोमीटर	यूवी-विसिबल स्पेक्ट्रोफोटोमीटर
एग्जॉस्ट सीओ/एचसी एनालाईसर	अल्फा/बीटा/रेडियोएक्टिविटी काउंटर	डस्ट एनालाईसर (बीटा अटेन्शुएशन/टीओईएन)	अल्फा/बीटा/रेडियोएक्टिविटी काउंटर	अल्फा/बीटा/रेडियोएक्टिविटी काउंटर
गैस क्रोमेटोग्राफ विद एयर सैंपलिंग पोर्ट,एफआईडी एण्ड पीएफपीडी डिटेक्टर	बीटीएक्स एनालाईसर (पीआईडी/एफआईडी डिटेक्टर)	एग्जॉस्ट सीओ/एचसी एनालाईसर	बीटीएक्स एनालाईसर (पीआईडी/एफआईडी डिटेक्टर)	बीटीएक्स एनालाईसर (पीआईडी/एफआईडी डिटेक्टर)

1	2	3	4	5
लो फलो पम्प	बीटीएक्स कैलीब्रेटर	फ्लू गैस एनालाइसर	बीटीएक्स कैलीब्रेटर	बीटीएक्स कैलीब्रेटर
मिटीरिओलॉजिकल सेंसर विद मास्ट	डस्ट एनालाइसर (बीटा अटेन्नुएशन / टीओईएन)	गैस क्रोमैटोग्राफ विद एयर सैंपलिंग पोर्ट, एफआईडी एण्ड पीएफपीडी डिटेक्टर	डस्ट एनालाइसर (बीटा अटेन्नुएशन / टीओईएन)	डस्ट एनालाइसर (बीटा अटेन्नुएशन / टीओईएन)
मल्टी चैनल रिकॉर्डर	एग्जॉस्ट सीओ / एचसी एनालाइसर	लो फलो पम्प	एग्जॉस्ट सीओ / एचसी एनालाइसर	एग्जॉस्ट सीओ / एचसी एनालाइसर
एनओ-एनओ <sub>2</sub> एनओएक्स एनालाइसर (केमीलुमिनीसेन्स आधारित)	फ्लू गैस एनालाइसर	मिटीरिओलॉजिकल सेंसर विद मास्ट	फ्लू गैस एनालाइसर	फ्लू गैस एनालाइसर
ओजोन एनालाइसर (अल्ट्रावायलेट)	गैस क्रोमैटोग्राफ विद एयर सैंपलिंग पोर्ट, एफआईडी एण्ड पीएफपीडी डिटेक्टर	मल्टी चैनल रिकॉर्डर	गैस क्रोमैटोग्राफ विद एयर सैंपलिंग पोर्ट, एफआईडी एण्ड पीएफपीडी डिटेक्टर	गैस क्रोमैटोग्राफ विद एयर सैंपलिंग पोर्ट, एफआईडी एण्ड पीएफपीडी डिटेक्टर
	लो फलो पम्प	एनओ-एनओ <sub>2</sub> एनओएक्स एनालाइसर (केमीलुमिनीसेन्स आधारित)	लो फलो पम्प	लो फलो पम्प
	मिटीरिओलॉजिकल सेंसर विद मास्ट	ओजोन एनालाइसर (अल्ट्रावायलेट)	मिटीरिओलॉजिकल सेंसर विद मास्ट	मिटीरिओलॉजिकल सेंसर विद मास्ट
	मल्टी चैनल रिकॉर्डर		मल्टी चैनल रिकॉर्डर	मल्टी चैनल रिकॉर्डर
	एनओ-एनओ <sub>2</sub> एनओएक्स एनालाइसर (केमीलुमिनीसेन्स आधारित)		एनओ-एनओ <sub>2</sub> एनओएक्स एनालाइसर (केमीलुमिनीसेन्स आधारित)	एनओ-एनओ <sub>2</sub> एनओएक्स एनालाइसर (केमीलुमिनीसेन्स आधारित)
	ओजोन एनालाइसर (अल्ट्रावायलेट)		ओजोन एनालाइसर (अल्ट्रावायलेट)	ओजोन एनालाइसर (अल्ट्रावायलेट)

(स्रोत: यूपीपीसीबी द्वारा उपलब्ध करायी गयी सूचना)

## परिशिष्ट 2.5 (ब)

(प्रस्तर 2.1.7.3 में संदर्भित)

प०सं० अधिनियम के तहत पर्यावरण प्रयोगशालाओं के पंजीकरण हेतु दिशानिर्देश के परिशिष्ट-द (ब) के अनुसार परिसंकटमय अपशिष्ट के परीक्षण हेतु आवश्यक क्षेत्रीय प्रयोगशालाओं में अनुपलब्ध उपकरणों का विवरण

क्र०सं०	उपकरणों/संयंत्रों की अनुसूची
1	बोम्ब कलरीमीटर
2	एलिमेंटल एनालाईसर
3	फ़्लैश पॉइंट अपरेटस
4	मॉयस्चर कंटेंट मीटर
5	रोटरी इवापोरेटर
6	टोक्सिसिटी करैक्टरस्टिक लीचिंग प्रोसीजर (टीसीएलपी) एक्सट्रैक्टर
7	टॉक्सिक गैस एनालाईसर
8	एक्स-रे फ्लुरोसेन्स (एक्सआरएफ) स्पेक्ट्रोमीटर
9	जीरो हेड स्पेस एक्सट्रैक्टर (जेडएचई)

(स्रोत: प०सं० अधिनियम के अन्तर्गत पर्यावरणीय प्रयोगशाला की मान्यता हेतु के०प्र०नि० बोर्ड के दिशानिर्देश)

परिशिष्ट 2.6

(प्रस्तर 2.1.8.3 में संदर्भित)

बैंक विवरणी/पास बुक एवं रोकड़ बही के अनुसार बैंक अवशेष में अंतर दर्शाता विवरण

(कॉलम 4,5 और 6 के आंकड़े ₹ लाख में)

क्र०सं०	बैंक का नाम	बैंक खाता संख्या	बैंक विवरणी/पास बुक के अनुसार अवशेष	रोकड़ बही के अनुसार अवशेष	अन्तर
1	2	3	4	5	6
1	इंडियन ओवरसीज बैंक, डालीगंज	024801000001567	1545.89	1384.24	161.65
2	यूनियन बैंक ऑफ इंडिया	302202010043730	24.85	13.77	11.08
3	यूनियन बैंक ऑफ इंडिया, चाँदगंज	437202010003242	443.63	427.60	16.03
4	इलाहाबाद बैंक	20299626800	2.56	1.45	1.11
5	बैंक ऑफ इंडिया	1002	2.65	0.21	2.44
6	स्टेट बैंक ऑफ पटियाला	10000151104	83.12	52.84	30.28
योग			2102.70	1880.11	222.59

(स्रोत: यूपीपीसीबी द्वारा उपलब्ध कराये गए आंकड़े)।

## परिशिष्ट 2.7

(प्रस्तर 2.1.8.5 में संदर्भित)

प्रदूषण नियंत्रण उपायों के मद में प्रावधानित धनराशि के सापेक्ष वास्तविक व्यय का विवरण

(प्रावधानित और वास्तविक स्तम्भ के आकड़े ₹ लाख में)

क्र० सं०	व्यय मद	वर्ष																	
		2011-12			2012-13			2013-14			2014-15			2015-16					
		प्रावधानित	वास्तविक	प्रतिशत	प्रावधानित	वास्तविक	प्रतिशत	प्रावधानित	वास्तविक	प्रतिशत	प्रावधानित	वास्तविक	प्रतिशत	प्रावधानित	वास्तविक	प्रतिशत			
1	2	3	4	5	6	7	8	9	10	11	12	13	14	15	16	17			
1	प्रदूषण नियंत्रण उपाय	35	7.42	21	34	9.73	29	34.50	9.61	28	34.50	10.17	29	34.50	3	9			
2	प्रयोगशाला व्यय	80.35	56.75	71	88.7	70.05	79	115.60	80.15	69.33	128.40	108.11	84.20	124.15	80.18	65			
3	जन जागरण अभियान	14.10	16.85	120	15.10	11.61	77	18	8.81	49	149	24.78	17	124.30	17.21	14			
4	प्रयोगशाला उपकरण	113.80	112.54	99	168.20	89.41	53	751.50	138.62	18	1582	282.89	18	1455.50	279.65	19			
5	वायु अनुश्रवण केन्द्र	200	0	0	600	0	0	400	0	0	400	0	0	400	0	0			
6	वायु अनुश्रवण	60	10.24	17	108	0	0	108	21.43	20	108	42.22	39	70	4.81	7			
7	ध्वनि अनुश्रवण केन्द्र	0	0	0	450	0	0	450	0	0	450	0	0	450	0	0			
8	जल अनुश्रवण केन्द्र	0	0	0	0	0	0	0	0	0	630	0	0	630	0	0			
9	विद्युत डिस्पले बोर्ड	22	14.21	65	22	0.06	0	16.50	0	0	0	0	0	0	0	0			

31 मार्च 2016 को समाप्त हुए वर्ष के लिए लेखापरीक्षा प्रतिवेदन (आर्थिक क्षेत्र)

1	2	3	4	5	6	7	8	9	10	11	12	13	14	15	16	17
10	चलित प्रयोगशाला	0	0	0	52	0	0	52	0	0	0	0	0	0	0	0
11	क्षेत्रीय प्रयोगशालाओं का निर्माण	500	0	0	0	0	0	0	0	0	0	0	0	970	0	0
12	सौर ऊर्जा केन्द्र	0	0	0	0	0	0	0	0	0	0	0	0	200	0	0
	<b>योग</b>	<b>1025.25</b>	<b>218.01</b>	<b>21</b>	<b>1538</b>	<b>180.86</b>	<b>12</b>	<b>1946.10</b>	<b>258.62</b>	<b>13.9</b>	<b>3481.90</b>	<b>468.17</b>	<b>13</b>	<b>4458.45</b>	<b>384.85</b>	<b>9</b>

(स्रोत: यूपीपीसीबी द्वारा उपलब्ध कराये गए आंकड़े)।

**परिशिष्ट 2.8 (अ)**  
**(प्रस्तर 2.1.9.1 में संदर्भित)**  
**जल के मूलभूत गुणवत्ता मानदण्ड का विवरण**

क्र०सं०	प्रदूषक	प्रभाव
1	डिजावैड ऑक्सीजन (डीओ)	3 ऑक्सीजन वातन के माध्यम से आसपास की वायुमंडलीय हवा से और जलीय वनस्पति से प्रकाश संश्लेषण के एक उत्पाद के रूप में पडुँचायी जाती है। डीओ जलीय, एरोबिक जीवों और अन्य प्रजातियों के अस्तित्व के लिए आवश्यक है। अधिक डीओ का तात्पर्य है बेहतर पानी।
2	बायो कैमिकल ऑक्सीजल डिमाण्ड (बीओडी)	ऑक्सीजन की माँग करने वाले प्रदूषकों से मेटाबोलिज्म व उचित स्वतंत्रता सुनिश्चित करता है और अप्रिय गैसों का उत्पादन रोकता है। अधिक बीओडी बदतर पानी का घातक है।
3	पीएच	पीएच अम्लता या क्षारीयता का एक संख्यात्मक माप है। पीएच की सामान्य श्रेणी (6.6 से 8.5) बाह्य स्नान के दौरान त्वचा और नाजूक अंगों की सुरक्षा प्रदान करता है।
4	तापमान	तापमान घुलनशीलता और जलीय प्रणाली को प्रभावित करता है। ऑक्सीजन की घुलनशीलता (डीओ स्तर) तापमान वृद्धि के साथ कम हो जाती है।
5	चालकता	चालकता में उल्लेखनीय वृद्धि एक संकेत है कि प्रदूषित उत्सवाह ने जल में प्रवेश किया है।
6	नाइट्रेट	नाइट्रेट जहरीला रसायन है और जलीय जीवन और पानी की गुणवत्ता को प्रभावित करता है।
7	नाइट्राइट	नाइट्राइट नाइट्रेट की तुलना में अधिक विषैला होता है और जलीय जीवन और पानी की गुणवत्ता को प्रभावित करता है।
8	फीकल कॉलिफॉर्म	फीकल कॉलिफॉर्म सबसे आम बैक्टीरिया/प्राकृतिक जल के सूक्ष्मजैवीय प्रदूषक है जोकि पशु/मनुष्य के मलमूत्र में पाए जाते हैं। यह पीने के पानी की उपयुक्तता मापक है जो कि बीमारियों का कारण बनता है।
9	टोटल कॉलिफॉर्म	टोटल कॉलिफॉर्म बैक्टीरिया है जो कि मिट्टी में, सतही जल से प्रभावित जल में और मानव या पशु अपशिष्ट में पाया जाता है।

(स्रोत: यूपीपीसीबी द्वारा उपलब्ध कराये गए आंकड़े।)

परिशिष्ट 2.8 (ब)

(प्रस्तर 2.1.9.1 में सन्दर्भित)

उत्तर प्रदेश की प्रमुख नदियों/झीलों/तालाबों में 2013 से 2015 के दौरान प्रदूषण के स्तर का विवरण

क्र०सं०	नदी का नाम	2013				2014				2015			
		नमूना एकत्रण बिन्दु	डीओ/ली (मि०ग्रा०/ली०) का स्तर	बीओडी (मि०ग्रा०/ली०) का स्तर	टोटल कॉलिफॉर्म (एम०पी०एन०/100 मि०ली०) का स्तर	नमूना एकत्रण बिन्दु	डीओ/ली (मि०ग्रा०/ली०) का स्तर	बीओडी (मि०ग्रा०/ली०) का स्तर	टोटल कॉलिफॉर्म (एम०पी०एन०/100 मि०ली०) का स्तर	नमूना एकत्रण बिन्दु	डीओ/ली (मि०ग्रा०/ली०) का स्तर	बीओडी (मि०ग्रा०/ली०) का स्तर	टोटल कॉलिफॉर्म (एम०पी०एन०/100 मि०ली०) का स्तर
1	2	3	4	5	6	7	8	9	10	11	12	13	14
1	गंगा	21	6.74 से 8.79	1.29 से 6.82	107 से 72917	21	6.51 से 9.04	1.43 से 5.66	113 से 51500	21	6.5 से 8.4	1.76 से 5.52	138 से 56500
2	यमुना	4	4.69 से 8.06	2.13 से 8.62	3333 से 86583	4	3.83 से 8.10	2.33 से 9.22	5783 से 119167	4	4.5 से 8.2	2.4 से 9.62	7283 से 113273
3	गोमती	5	2.98 से 8.28	2.71 से 8.63	2083 से 113500	5	2.40 से 8.83	2.65 से 9.53	1723 से 144167	5	1.5 से 8.1	2.62 से 11.12	1092 से 122000
4	रामगंगा	1	8.35	5.09	8250	1	6.78	3.89	5008	1	7.8	4.93	5475
5	काली (पूर्व)	2	0 से 7.68	4.7 से 79.17	5025 से 240417	2	0 से 6.35	4.83 से 70.08	5025 से 280417	2	0 से 7.2	4.23 से 66.50	4533 से 215000
6	हिन्दन	3	0.56 से 1.27	23.83 से 46.33	6442 से 228333	3	0.09 से 0.34	26 से 76.58	8150 से 255000	3	0 से 0.1	39.367 से 254.08	27083 से 275833
7	वरुणा	2	3.8 से 7.82	3.03 से 23	6925 से 194167	2	3.25 से 8.04	2.63 से 36.52	5758 से 225833	2	2.5 से 8.2	2.9 से 32.48	4517 से 222500
8	सई नदी	2	7.13 से 7.65	3.11 से 3.34	4992 से 9733	2	7.49 से 7.83	2.94 से 3.71	4442 से 10192	2	7.6 से 7.8	3.33 से 3.43	3936 से 12333
9	सरयू	1	9.18	2.73	6726	1	9.15	2.71	7258	1	9.1	2.95	7358



1	2	3	4	5	6	7	8	9	10	11	12	13	14
10	रिहन्द बांध	2	7.48 से 7.74	2.07 से 2.27	2933 से 3042	2	7.62 से 7.88	2.25 से 2.39	2367 से 2633	2	7.6 से 7.9	1.82 से 1.82	2158 से 2317
11	घाघरा	2	7.53 से 7.62	2.97 से 3.21	343 से 493	2	7.53 से 7.68	2.87 से 3.37	455 से 1177	2	7.5 से 7.6	2.94 से 3.88	731 से 2442
12	राप्ती	2	7.44 से 7.62	2.83 से 2.97	272 से 343	2	7.48 से 7.68	2.82 से 3.43	494 से 1175	2	7.4 से 7.6	2.74 से 4.51	638 से 3508
13	रामगाढ़ झील	1	8.73	4.66	760	1	8.38	5.22	1895	1	8.5	5.97	3517
14	बेतवा	1	7.1	3.11	17818	1	7.11	3.27	15917	1	6.8	3.51	9292
15	गोविन्द सागर	1	6.96	3	14667	1	6.61	3.03	11592	1	7.1	3.08	8092
16	समरपुर झील	1	5.49	4.56	8667	1	5.14	4.89	8942	1	5.2	4.73	8592
17	माहिल तालाब	1	4.3	22.25	30775	1	1.52	29.5	24667	1	2.3	60	25250
18	लक्ष्मी तालाब	1	1.57	28.63	35083	1	0.21	44.25	30250	1	0	88	31417

(स्रोत: यूपीपीसीबी द्वारा उपलब्ध करायी गई सूचना)।

परिशिष्ट 2.9 (अ)

(प्रस्तर 2.1.9.1 में सन्दर्भित)

गंगा नदी में 2011 से 2015 के दौरान प्रदूषण का स्तर (औसत दर)

क्र०सं	क्षेत्रीय कार्यालय	जिला	नमूना एकत्रण बिंदु	वर्ष											
				2011		2012		2013		2014		2015			
				बीओडी	टी०सी०	बीओडी	टी०सी०	बीओडी	टी०सी०	बीओडी	टी०सी०	बीओडी	टी०सी०		
1	मुजफ्फरनगर	मुजफ्फरनगर	शुक्रताल	1.40	0	1.63	0	1.29	107	1.43	113	1.76	138		
2	गाजियाबाद	गाजियाबाद	गढ़	3.42	2497	3.37	2125	2.93	1402	2.54	1268	2.77	1233		
3	बुलंदशहर	बुलंदशहर	अनूपशहर	2.72	1800	3.12	975	2.62	693	2.58	598	2.29	590		
4	बुलंदशहर	बुलंदशहर	बदायूं	3.41	2233	2.76	1517	2.58	659	2.25	573	2.55	673		
5	कानपुर	कानपुर	कानपुर	8.35	151333	8.30	111818	6.82	72917	5.66	51500	5.52	56500		
6	इलाहाबाद	कौशाम्बी	कौशाम्बी	3.63	4167	4.83	4958	3.51	22167	3.87	31833	4.05	32583		
7	इलाहाबाद	इलाहाबाद	इलाहाबाद	3.95	8583	5.13	9583	3.63	24250	3.69	32417	4.12	34750		
8	वाराणसी	वाराणसी	वाराणसी	3.67	18530	3.20	9167	2.99	8817	2.87	3950	3.12	3208		
9	वाराणसी	गाजीपुर	गाजीपुर	4.15	18000	3.67	16833	3.70	23833	3.93	25667	4.28	34500		

बीओडी = बायो कैमिकल ऑक्सीजन डिमांड

टी०सी० = टोटल कोलिफॉर्म

(स्रोत: यूपीपीसीबी द्वारा उपलब्ध करायी गयी सूचना)

परिशिष्ट 2.9 (ब)  
(प्रस्तर 2.1.9.1 में सन्दर्भित)  
गोमती नदी में 2011-2015 के दौरान प्रदूषण का स्तर (औसत दर)

क्र० सं०	नमूना बिंदु	2011			2012			2013			2014			2015		
		डीओ (मि०/ली०)	बीओडी (मि०/ली०)	डीपीएम (मि०/ली०/100)	डीओ (मि०/ली०)	बीओडी (मि०/ली०)	डीपीएम (मि०/ली०/100)	डीओ (मि०/ली०)	बीओडी (मि०/ली०)	डीपीएम (मि०/ली०/100)	डीओ (मि०/ली०)	बीओडी (मि०/ली०)	डीपीएम (मि०/ली०/100)	डीओ (मि०/ली०)	बीओडी (मि०/ली०)	डीपीएम (मि०/ली०/100)
1	मांझीघाट	8.3	2.7	2091	7.7	2.8	2650	7.89	2.98	2792	8.07	2.90	2440	7.83	2.99	2267
2	गरुघाट	7.9	3.0	3408	7.4	3.1	3516	7.65	3.26	3917	7.67	3.31	3617	7.43	3.4	3783
3	मोहन मीकिन्स	6.7	4.1	27833	6.0	4.5	35250	5.63	4.89	27667	5.40	5.42	21800	4.4	5.63	25917
4	निशालगंज	4.6	6.1	57833	4.1	6.4	69416	3.98	6.50	58833	3.27	7.34	71400	2.43	8.21	69000
5	गोमती बैराज	3.7	7.1	86833	3.1	7.9	91250	3.24	7.79	94167	2.34	8.9	92500	1.61	9.92	96500
6	पिपराघाट	3.1	7.9	102666	2.6	9.1	106583	2.93	8.72	116833	2.4	9.53	115583	1.46	11.12	122000
7	एसटीपी भस्वारा	*	*	*	*	*	*	3.26	9.30	134800	1.17	11.95	138400	0.88	12.96	136667

नोट\* नमूना एकत्रण 2013 से प्रारंभ हुआ

डीओ = डिजाल्व्ड ऑक्सीजन

बीओडी= बायो केमिकल ऑक्सीजन डिमाण्ड

(स्रोत: यूपीपीसीबी द्वारा उपलब्ध करायी गयी सूचना)

परिशिष्ट 2.10 (अ)

(प्रस्तर 2.1.9.2 में सन्दर्भित)

वर्ष 2011-15 की अवधि के दौरान उत्तर प्रदेश के प्रमुख शहरों में परिवेशी वायु में पीएम<sub>10</sub> की स्थिति (वार्षिक औसत मान माइक्रोग्राम/घन मीटर) का विवरण

क्र०सं०	शहर का नाम	2011	2012	2013	2014	2015
1	इलाहाबाद	266.85	316.20	235.85	250.35	251.70
2	गाजियाबाद	233.00	246.15	278.45	246.45	258.45
3	कानपुर	196.53	225.85	202.46	196.82	201.04
4	लखनऊ	185.92	185.92	191.36	174.90	163.91
5	नोएडा	138.70	139.85	139.85	148.10	148.10
6	वाराणसी	125.55	139.35	147.90	142.45	145.15
मानक औसत वार्षिक मूल्य 60 माइक्रोग्राम/घन मीटर						

(स्रोत: यूपीपीसीबी द्वारा प्रदान किया गया डेटा)।

**परिशिष्ट 2.10 (ब)**  
**(प्रस्तर 2.1.9.2 में सन्दर्भित)**

**थर्मल पावर स्टेशनों द्वारा वर्ष 2011-12 से 2015-16 की अवधि के दौरान फ्लाई एश के उत्पादन एवं उपयोग का विवरण**

(स्तम्भ 4,5,6,7 और 8 में आँकड़ें मीट्रिक टन में)

क्र० सं०	ताप विद्युत स्टेशन का नाम	वर्ष	कुल उत्पन्न फ्लाई एश	वर्ष में उपयोग किये जाने योग्य फ्लाई एश का प्रतिशत	वर्ष में उपयोग किये जाने हेतु कुल फ्लाई एश	वर्ष में उपयोग किया गया वास्तविक फ्लाई एश	कम उपयोग
1	2	3	4	5	6	7	8
1	मेक्सर्स एनटीपीसी लिमिटेड सिंगरौली सुपर ताप विद्युत स्टेशन, शक्तिनगर, सोनभद्र	2011-12	37.93	60	22.76	23.23	-0.47
		2012-13	37.77	75	28.33	22.66	5.67
		2013-14	37.56	90	33.80	9.85	23.95
		2014-15	37	100	37.00	6.21	30.79
		2015-16	45.49	100	45.49	3.97	41.52
		<b>योग</b>	<b>195.75</b>		<b>167.38</b>	<b>65.92</b>	<b>101.46</b>
2	मेक्सर्स एनटीपीसी लिमिटेड रिहन्द सुपर ताप विद्युत स्टेशन, बीजपुर, सोनभद्र	2011-12	31.19	60	18.71	18.92	6.46
		2012-13	34.89	75	26.17	19.71	21.44
		2013-14	44.87	90	40.38	18.94	43.38
		2014-15	48.31	100	48.31	4.93	37.18
		2015-16	43.75	100	43.75	6.57	<b>108.25</b>
		<b>योग</b>	<b>203.01</b>		<b>177.32</b>	<b>69.07</b>	<b>14.10</b>
3	मेक्सर्स अनपारा ताप विद्युत स्टेशन यूनिट 'अ' एवं 'ब' अनपारा, सोनभद्र	2011-12	23.63	60	14.18	0.08	15.91
		2012-13	21.29	75	15.97	0.06	21.58
		2013-14	23.98	90	21.58	0	25.25
		2014-15	25.25	100	25.25	0	30.94
		2015-16	30.94	100	30.94	0.01	<b>107.77</b>
		<b>योग</b>	<b>125.09</b>		<b>107.92</b>	<b>0.15</b>	<b>0.00</b>
4	मेक्सर्स लैंको अनपारा लिमिटेड अनपारा, सोनभद्र	2011-12	0	0	0.00	0	4.79
		2012-13	9.74	50	4.87	0.08	11.49
		2013-14	16.41	70	11.49	0	17.90
		2014-15	20.38	90	18.34	0.44	18.15
		2015-16	19.49	100	19.49	1.34	<b>52.33</b>
		<b>योग</b>	<b>66.02</b>		<b>54.19</b>	<b>1.86</b>	<b>7.78</b>
5	मेक्सर्स ओबरा ताप विद्युत स्टेशन यूनिट 'अ' एवं 'ब' ओबरा, सोनभद्र	2011-12	15.63	60	9.38	1.60	6.41
		2012-13	12.62	75	9.47	3.06	

31 मार्च 2016 को समाप्त हुए वर्ष के लिए लेखापरीक्षा प्रतिवेदन (आर्थिक क्षेत्र)

1	2	3	4	5	6	7	8
		2013-14	13.56	90	12.20	2.92	9.28
		2014-15	13.47	100	13.47	3.09	10.38
		2015-16	14.77	100	14.77	2.92	11.85
		<b>योग</b>	<b>70.05</b>		<b>59.29</b>	<b>13.59</b>	<b>45.70</b>
		2011-12	20.59	60	12.35	12.97	-0.62
		2012-13	19.63	75	14.72	9.33	5.39
		2013-14	17.66	90	15.89	10.64	5.25
		2014-15	15.4	100	15.40	10.73	4.67
		2015-16	14.3	100	14.30	9.76	4.54
		<b>योग</b>	<b>87.58</b>		<b>72.66</b>	<b>53.43</b>	<b>19.23</b>
		2011-12	2.19	60	1.31	0	1.31
		2012-13	4.60	75	3.45	0.03	3.42
		2013-14	11.58	90	10.42	3.41	7.01
		2014-15	9.98	100	9.98	4.92	5.06
		2015-16	9.49	100	9.49	3.90	5.59
		<b>योग</b>	<b>37.84</b>		<b>34.65</b>	<b>12.26</b>	<b>22.40</b>
		<b>महा योग</b>	<b>785.34</b>		<b>673.41</b>	<b>216.28</b>	<b>457.14</b>

(स्रोत: एमओईएफ/सीपीसीबी की गाइडलाइन्स और बोर्ड द्वारा प्रदान की गयी सूचना)।

**परिशिष्ट 2.11**  
**(प्रस्तर 2.1.9.5 में सन्दर्भित)**  
**उत्तर प्रदेश में संयुक्त जैव चिकित्सा अपशिष्ट उपचार सुविधाओं की वर्तमान स्थिति**

क्र०सं०	सीबीडब्ल्यूटीएफ ऑपरटर का नाम और पता	इन्सिनरेटर की क्षमता किग्रा/घंटा	उपचार की सुविधा उपलब्ध	टिप्पणी
1	2	3	4	5
1	मेसर्स स्पेक्ट्रम वेस्ट सोल्यूशंस प्राइवेट लिमिटेड-खसरा नं०-597, ज्वार नगर, मस्तीमऊ सुल्तानपुर रोड, मोहनलालगंज, लखनऊ	250	इन्सिनरेटर, आटोकलेव, कतरन मशीन, ईटीपी, गहरी दफन	प्राधिकार 31.12.2016 तक वैध था
2	मेसर्स सिनर्जी वेस्ट प्रबंधन (प्रा) लि० लॉट नं 36, 37, 72 गांव-मोहम्मदपुर नवाबागंज, बाराबंकी	250	इन्सिनरेटर, आटोकलेव, कतरन मशीन, ईटीपी	प्राधिकार 31.12.2015 तक वैध था
3	मेसर्स एसएनजी मर्कन्टाइल प्राइवेट लिमिटेड गांव बेनीपुर चौधरी, बरेली	100	इन्सिनरेटर, आटोकलेव, कतरन मशीन, ईटीपी, गहरी दफन	स्वयं बंद कर दिया (अपग्रेडेशन में)
4	मेसर्स इनवीराड मेडिकेयर प्राइवेट लिमिटेड परसा खड़ा, बरेली	150	इन्सिनरेटर, आटोकलेव, कतरन मशीन, गहरी दफन	प्राधिकार 05.10.2016 तक वैध था
5	मेसर्स बायो मेडिकल वेस्ट डिस्पोजल एजेंसी-खसरा नं०-622, गांव पडरोना राया, माट, मथुरा	100	इन्सिनरेटर, आटोकलेव, कतरन मशीन, ईटीपी	प्राधिकार 22.07.2017 तक वैध था
6	मेसर्स दत्त इंटरप्राइजेज लिमिटेड (कार्यालय)-29, अलकापुरी हीराबाग, दयाल बाग, आगरा-282003 (संवत्र)-खसरा नं०-670, मौजा दरहेया, तहसील-एतमादपुर, आगरा	200	1. इन्सिनरेटर 2. आटोकलेव 100 किलोग्राम/घंटा 3. हाइड्रोकलेव 100 किलोग्राम/घंटा, ईटीपी	प्राधिकार 31.12.2016 तक वैध था
7	मेसर्स एमपीसीसी बिजौली, झांसी	100	इन्सिनरेटर, आटोकलेव, कतरन मशीन, ईटीपी, स्टेरिक	प्राधिकार 31.12.2015 तक वैध था
8	मेसर्स एमपीसीसी-बेलामऊ भवटी, कानपुर	200	इन्सिनरेटर, आटोकलेव, कतरन मशीन, ईटीपी	प्राधिकार 09.05.2015 तक वैध था। नवीनीकरण हेतु प्रार्थनापत्र विचारधीन
9	मेसर्स विल्लवर्ड इन्वायमेंटल इंक-चौधरीपुर, मंधावा, कानपुर	100	इन्सिनरेटर, आटोकलेव, कतरन मशीन, ईटीपी	27.05.2014 को जारी बंदी आदेश जारी। पुनः इस आदेश को 29.03.2015 तक निलंबित कर दिया। इसके अलावा आवेदन विचारधीन है।
10	सिनर्जी वेस्ट मैनेजमेंट (पी) लिमिटेड 011-26933371 सुभारती मेडिकल कॉलेज, सुभारती पुरम, मेरठ	300	इन्सिनरेटर, आटोकलेव, कतरन मशीन, ईटीपी	प्राधिकार 31.12.2015 तक वैध था
11	फैरो बिल्ड हार्ड (इंडिया) प्राइवेट लिमिटेड 83-ए महेबा पूरब पट्टी, नैनी, इलाहाबाद	200	इन्सिनरेटर, केमिकल ड्रीटमेंट कतरन मशीन-2 आटोकलेव, सुई नाशक, ईटीपी	प्राधिकार 31.12.2015 तक वैध था
12	मेसर्स सेंटर फॉर पाल्यूशन कंट्रोल, मोहनसराय, वाराणसी	150	इन्सिनरेटर, आटोकलेव, कतरन मशीन, ईटीपी	प्राधिकार 02.09.2015 तक वैध था। नवीनीकरण हेतु आवेदन विचारधीन।
13	एसएस मेडिकल सिस्टम (इंडिया) प्राइवेट लिमिटेड मऊ शिवाला रायवरेली रोड, फैजाबाद मी०नं० 9838202281, 8090075708, फ़ैक्स नं० 0522-4025395	100	इन्सिनरेटर, माइक्रोवेव आटोकलेव-30 कै०, एल० ईटीपी-20 कैएल/दिन कतरन मशीन-100 किलो/घंटा	पहले बंदी आदेश 26.07.2013 को जारी जिसे 12.12.2014 तक लंबित किया गया। वर्तमान में स्वतः बंद।
14	सेब रोमकी इन्वायमेंटल मैनेजमेंट प्राइवेट लिमिटेड सी-21 फेस-1 मसूरी गुलोवाटी रोड, यूपीएसआईडीसी, गाजियाबाद मी०नं० 91203250674, फ़ैक्स नं० 0120-2678917	150	इन्सिनरेटर, आटोकलेव-440, एलटी/बैच, कतरन मशीन-60 किलो/घंटा ईटीपी	प्राधिकार 16.07.2016 तक वैध था।
15	एमपीसीसी, औद्योगिक क्षेत्र खलीलाबाद, सत कबीर नगर	100	इन्सिनरेटर, आटोकलेव, कतरन मशीन, ईटीपी	प्राधिकार 31.12.2015 तक वैध था।

31 मार्च 2016 को समाप्त हुए वर्ष के लिए लेखापरीक्षा प्रतिवेदन (आर्थिक क्षेत्र)

1	2	3	4	5
16	एसएमएस वॉटर ग्रास मेडी वेस्ट मैनेजमेंट प्रा0 लिमिटेड, मोहनलालगंज, लखनऊ	250	इन्सिनरेटर, आटोकलेव, कतरन मशीन	प्राधिकार 31.12.2016 तक वैध था।
17	रॉयल पॉल्यूशन कंट्रोल सर्विसेज, ग्रम चासपुर सदुबाही, सुल्तानपुर	125	इन्सिनरेटर, आटोकलेव, कतरन मशीन, ईटीपी	प्राधिकार 28.08.2015 तक वैध था। नवीनीकरण हेतु आवेदन विचाराधीन।
18	सिलिकॉन वेलफेयर सोसायटी गांव-बांका जिला-गाजीपुर	150	इन्सिनरेटर, आटोकलेव, कतरन मशीन, ईटीपी	प्राधिकार 31.12.2015 तक वैध था
19	संगम मेडिकेयर, हडिया, इलाहाबाद	250	इन्सिनरेटर, आटोकलेव, कतरन मशीन, ईटीपी	प्राधिकार 31.12.2017 तक वैध था
20	ईटीग्रेटेड पाल्युशन कमेटी, गोरखपुर	100	इन्सिनरेटर, आटोकलेव, कतरन मशीन, ईटीपी	स्वतः बंद
	<b>कुल क्षमता</b>	<b>3325</b>		

(स्रोत: यूपीपीसीबी द्वारा प्रदान किया गया डेटा)।



## परिशिष्ट 2.12

(प्रस्तर 2.1.9.7 में सन्दर्भित)

उत्तर प्रदेश राज्य में ई-अपशिष्ट पुनर्चक्रण/संग्रह/उत्पादन इकाइयों की स्थिति

क्र० सं०	इकाई का नाम और पता	क्षेत्रीय कार्यालय	प्राधिकार की स्थिति	पंजीकरण और वैधता की स्थिति	प्रकार	क्षमता (टन/वर्ष)
1	2	3	4	5	6	7
1	आक्टस ई-रीसाइक्लिंग सॉल्यूशन प्राइवेट लिमिटेड, एफ-637, एमजी रोड, औद्योगिक क्षेत्र, गाजियाबाद	गाजियाबाद	अनुदान	30.08.2019	संग्रहण, विघटन पुनर्चक्रण	1800
2	महालक्ष्मी मेटल एलाय (इंडिया) प्राइवेट लिमिटेड, मोदी नगर, गाजियाबाद	गाजियाबाद	अनुदान	24.06.2016	संग्रहण, विघटन	600
3	मेसर्स एन के प्रोडक्ट, 58-59, एमजी रोड, गाजियाबाद	गाजियाबाद	अनुदान	22.06.2016	संग्रहण, विघटन	9000
4	मेसर्स भारत आयल कम्पनी, ई-18, साइट-IV, साहिबाबाद, औद्योगिक क्षेत्र, गाजियाबाद	गाजियाबाद	अनुदान	16.05.2018	संग्रहण, विघटन	4000
5	प्लैनेट ग्रीन रिसाइक्लिंग प्राइवेट लिमिटेड, जी-129, चरण-1, एमजी रोड, गाजियाबाद	गाजियाबाद	अनुदान	07.11.2015	संग्रहण, विघटन पुनर्चक्रण	1500
6	रॉकेट सेल्स, प्लॉट नं० 1-12, आई/ए, एमजी रोड, हापुड़	गाजियाबाद	अनुदान	27.08.2019	संग्रहण, विघटन	300
7	अर्श रिसाइक्लिंग प्राइवेट लिमिटेड, प्लॉट नं० 203, यूपीएसआईडीसी, आई/ए, एमजी रोड, गाजियाबाद	गाजियाबाद	अनुदान	06.05.2016	संग्रहण, विघटन	9000
8	आक्टस रिसाइक्लिंग सॉल्यूशंस प्राइवेट लिमिटेड, हबीबपुर, ग्रेटर नोएडा	ग्रेटर नोएडा	अनुदान	06.05.2016	विघटन	19500
9	खान ट्रेडर्स, बी-5, साइट 4, पनकी औद्योगिक क्षेत्र, कानपुर	कानपुर	अनुदान	29.06.2015	संग्रहण, विघटन	7190
10	ग्रीन टेक रिसाइक्लिंग, नं०-645, अखराउन्ड्स बहादुरपुर रोड, परतापुर, मेरठ	मेरठ		19.03.2015	संग्रहण, विघटन	1800
11	मेसर्स फ़ैज रिसाइक्लिंग, प्लॉट नं० एस-7, औद्योगिक क्षेत्र, सिकंदराबाद, बुलंदशहर	बुलंदशहर	अनुदान	21.12.2014	संग्रहण	9000
12	मेसर्स नरोरा एटोमिक पॉवर स्टेशन नरोरा, बुलंदशहर	बुलंदशहर	अनुदान	01.05.2017	संग्रहण, पृथक्करण, विघटन, पुनर्चक्रण	10
13	मेसर्स मेटल एलोय, इ-46, औद्योगिक क्षेत्र, रामनगर, वाराणसी	वाराणसी	अनुदान	31.05.2019	संग्रहण	1825
14	मेसर्स कोमवेन इंफारमेशन टेक्नोलॉजीज प्राइवेट लिमिटेड, 127/35बी, चक रघुनाथ, नैनी, इलाहाबाद	इलाहाबाद	अनुदान	11.08.2017	भंडारण	300
15	मेसर्स दसिया इको ई-वेस्ट रिसाइक्लर्स, इ-160, औद्योगिक क्षेत्र, खलीलाबाद, संतकबीर नगर	बस्ती	अनुदान	31.12.2017	संग्रहण, विघटन	720

1	2	3	4	5	6	7
16	मेसर्स सिम्स रिसाइक्लिंग सॉल्यूशन प्लॉट नं 1, उद्योग केन्द्र द्वितीय, इको टेक III, ग्रेटर नोएडा	ग्रेटर नोएडा	आवेदन नहीं किया	आवेदन नहीं किया	संग्रहण, विघटन पुनर्चक्रण	1250
17	मेसर्स जेएओ इ-वेस्ट रिसाइक्लिंग कम्पनी, जैतपुर, मुरादाबाद	मुरादाबाद	अनुदान	23.11.2020	संग्रहण	3001
18	मेसर्स हिन ग्रीन ई-वेस्ट रिसाइक्लिंग (प्रा) लि0 बी-19/1, समर गार्डन कालोनी, मेरठ	मेरठ	अनुदान	06.11.2017	संग्रहण, विघटन	750
19	मेसर्स एसआर मेटकास्ट इण्डिया (प्रा0) लि0, आगरा-मथुरा रोड, आगरा	आगरा	आवेदन नहीं किया	27.12.2014	संग्रहण	600
20	मेसर्स केएम मेटल सप्लायर्स, 9/270, 271, आगरा	आगरा	आवेदन नहीं किया	16.07.2012	संग्रहण	5000
21	मेसर्स प्रकाश मेटल हाउस, 39/223, कारवान, लोहामंडी, आगरा	आगरा	आवेदन नहीं किया	31.12.2017	संग्रहण	1500
22	मेसर्स श्री महावीर जी ट्रेडिंग कम्पनी, 30/127, चिप्पीटोला, आगरा	आगरा	आवेदन किया	आवेदन किया	संग्रहण	4500
23	मेसर्स ई-वेस्ट रिसाइक्लर्स इंडिया, ई-50, यूपीएसआईडीसी औद्योगिक क्षेत्र, एनएच-2, कोशिकलां, मथुरा	मथुरा	अनुदान	17.12.2016	संग्रहण, विघटन	6000
24	मेसर्स सुपर ट्रेडिंग कंपनी, प्लॉट नं0 3, सरकारी औद्योगिक एस्टेट, तालकटोरा रोड, लखनऊ	लखनऊ	आवेदन नहीं किया	03.04.2016	संग्रहण, विघटन	365
25	मेसर्स वीआर टेक्नो एनवीरो सर्विसेज प्राइवेट लिमिटेड, खसरा नं0 440, इंदिरा प्रियदर्शिनी वार्ड, इंदिरा नगर, लखनऊ	लखनऊ	आवेदन नहीं किया	09.04.2016	संग्रहण, विघटन	365
26	सचिन इन्टरप्राइजेज 84/1, प्लॉट नं0 34-35, फजलगंज, कानपुर	कानपुर	आवेदन किया	आवेदन किया	संग्रहण	5000 पीस प्रति वर्ष (5 टी/पी)
27	गाँधी ट्रेडर्स, 91/103, दलेलपुरवा, कानपुर	कानपुर	अनुदान	04.06.2018	संग्रहण	5000 पीस प्रति वर्ष (5 टी/पी)
<b>कुल क्षमता</b>						<b>89,886</b>

(स्रोत: यूपीपीसीबी द्वारा उपलब्ध करायी गयी सूचना)।

## परिशिष्ट 2.13

(प्रस्तर 2.1.10.1 में सन्दर्भित)

## सहमति जारी करने में देरी के प्रकरणों का विवरण

क्र०सं०	उद्योग/मेसर्स का नाम	आवेदन की प्राप्ति की तारीख	सहमति निर्गत करने की तारीख	चार महीने की निर्धारित समय सीमा से परे सहमति के जारी करने में देरी
1	हिमालय रेजीडेंसी प्राइवेट लिमिटेड, राजनगर एक्सटेंशन, गाजियाबाद	30.12.2014	28.03.2016	11
2	निमला ऑर्गेनिक्स प्राइवेट लिमिटेड, एस-74 एवं एस-75, एमजी रोड, आई/ए, हापुड़	19.03.2015	21.03.2016	8
3	एफकान इंफ्रास्ट्रक्चर लिमिटेड, गाँव देवखरी, बांगरमऊ, उन्नाव	07.04.2015	09.03.2016	7
4	आराध्य एलॉय, प्लॉट नं० पी-3, इण्डस्ट्रियल एरिया साइट-1, उन्नाव	18.05.2015	21.03.2016	6
5	सांगवान लैनको प्राइवेट लिमिटेड अलीगढ़	20.06.2015	22.03.2016	6
6	लोटस ग्रीन्स कान्सट्रेशन प्राइवेट लिमिटेड, प्लॉट ओ-एससी-02/ए सेक्टर-150, नोएडा	03.06.2015	13.04.2016	6
7	एलएम मशीनोटेक प्राइवेट लिमिटेड, बी-37ए सेक्टर-132, नोएडा	03.06.2015	13.04.2016	6
8	मीजन प्रोसेस, गाटा नं० 1460 क, 1461, 1462, मगरवारा, उन्नाव	24.06.2015	31.03.2016	6
9	सत्यम शकुन्तलम इंजीनियरिंग प्राइवेट लिमिटेड, सिकन्दराबाद, बुलन्दशहर	01.09.2015	18.03.2016	1.5
10	जूनो बिटूमिक्स प्राइवेट लिमिटेड, यूपीएसआईडीसी, कोसी, मथुरा	01.09.2015	11.03.2016	1
11	सीपी मिल्क एण्ड फूड प्रोडक्ट (प्राइवेट) लिमिटेड, 5, एग्रोपार्क, फेज-II, कुर्सी रोड, लखनऊ	09.09.2015	10.03.2016	1
12	स्लाटर हाउस, (टेन्डरिंग संयंत्र) कमला कालोनी, सहारनपुर	10.09.2015	03.03.2016	1
13	त्रिमूर्ति हैंडलूम फैक्ट्री, पी-67, पी-68, पी-122, वस्त्र उद्योग केन्द्र, हापुड़	11.09.2015	10.03.2016	1
14	डीवीएफ इंफ्रास्ट्रक्चर प्राइवेट लिमिटेड, जीएचपी, गाँव-डासना, एनएच-24, गाजियाबाद	30.09.2015	29.03.2016	2
15	एल एण्ड टी कंस्ट्रक्शन, गहोरा, महोबा	12.10.2015	31.03.2016	1
16	शिवम कोटेज प्राइवेट लिमिटेड, प्लॉट नं० एस 111, साइट-द्वितीय, लोनी सड़क, आई/ए, गाजियाबाद	23.10.2015	29.03.2016	1

(स्रोत: यूपीपीसीबी द्वारा उपलब्ध करायी गयी सूचना)।

परिशिष्ट 2.14

(प्रस्तर 2.1.10.2 में सन्दर्भित)

उद्योग की श्रेणी/आकार के आधार पर किये जाने वाले निरीक्षणों की संख्या का विवरण

क्र० सं०	उद्योग का आकार	उद्योग की श्रेणी	मुआयना और उत्प्राह नमूने की आवृत्ति
1	सूक्ष्म स्केल	लाल	12 महीने में एक बार
		नारंगी	तीन वर्ष में एक बार
		हरा	तीन वर्ष में एक बार
2	वृहद और मध्यम स्केल	लाल	तीन महीने में एक बार
		नारंगी	छः महीने में एक बार
		हरा	12 महीने में एक बार

(स्रोत: एमओईएफ आदेश)।

**परिशिष्ट 2.15**  
**(प्रस्तर 2.1.10.2 में सम्दर्भित)**  
**निर्धारित लक्ष्य के निर्धारण में कमी दर्शाता विवरण**

क्र० सं०	वर्ष	बोर्ड द्वारा निर्धारित लक्ष्य	वर्ष के दौरान चल रहे उद्योगों की संख्या												तय किया जाने वाला लक्ष्य						तय किया जाने के लिए कुल लक्ष्य (15+18+21)	कमी (22-3)			
			लाल				नारंगी				हरा				लाल			नारंगी					हरा		
			वृ/म	सू	योग	वृ/म	सू	योग	वृ/म	सू	योग	वृ/म	सू	योग	वृ/म	सू	योग	वृ/म	सू	योग			वृ/म	सू	योग
			(4/वर्ष)	(1/ वर्ष)	(1/ वर्ष)	(4/वर्ष)	(1/ वर्ष)	(1/ वर्ष)	(2/ वर्ष)	(0.3/वर्ष)	(0.3/वर्ष)	(2/ वर्ष)	(0.3/वर्ष)	(0.3/वर्ष)	(1/ वर्ष)	(1/ वर्ष)	(1/ वर्ष)	(1/ वर्ष)	(0.3/ वर्ष)	(0.3/ वर्ष)			(0.3/ वर्ष)	(1/ वर्ष)	(0.3/ वर्ष)
1	2	3	4	5	6	7	8	9	10	11	12	13	14	15	16	17	18	19	20	21	22	23			
1	2011-12	200	33	9	42	21	111	132	0	94	94	132	9	141	42	37	79	0	31	31	251	51			
2	2012-13	200	33	10	43	22	122	144	0	101	101	132	10	142	44	41	85	0	34	34	261	61			
3	2013-14	210	35	9	44	22	120	142	0	101	101	140	9	149	44	40	84	0	34	34	267	57			
4	2014-15	230	33	9	42	23	122	145	0	105	105	132	9	141	46	41	87	0	35	35	263	33			
5	2015-16	230	44	17	61	23	122	145	0	105	105	176	17	193	46	41	87	0	35	35	315	85			
	<b>योग</b>	<b>1070</b>												<b>766</b>			<b>422</b>			<b>169</b>	<b>1357</b>	<b>287</b>			

(स्रोत: यूपीपीसीबी द्वारा उपलब्ध करायी गयी सूचना)।

परिशिष्ट 2.16

(प्रस्तर 2.1.10.2 में सन्दर्भित)

यूपीपीसीबी मुख्यालय द्वारा औद्योगिक उत्पन्नाह का नमूना संग्रहण एवं विश्लेषण का निर्धारित लक्ष्य एवं उपलब्धि का विवरण

क्र० सं०	क्षेत्र का नाम	2011-12				2012-13				2013-14				2014-15				2015-16			
		रु०	रु०	रु०	परिवर्तन %	रु०	रु०	रु०	परिवर्तन %	रु०	रु०	रु०	परिवर्तन %	रु०	रु०	रु०	परिवर्तन %	रु०	रु०	रु०	परिवर्तन %
1	कानपुर	675	601	74	10.96	700	618	82	11.71	710	689	21	2.96	750	652	98	13.07	750	581	169	22.53
2	लखनऊ	260	232	28	10.77	260	243	0	0.00	270	210	60	22.22	300	225	75	25.00	300	170	130	43.33
3	अलीगढ़	180	129	51	28.33	180	150	30	16.67	186	81	105	56.45	186	82	104	55.91	185	121	64	34.59
4	बरेली	200	130	70	35.00	200	225	(25)	(12.5)	210	218	(8)	(3.81)	230	222	8	3.48	230	235	(5)	(2.17)
5	गाजियाबाद	650	730	(80)	(12.31)	700	866	(166)	(19.17)	750	1151	(401)	(53.47)	825	889	(64)	(7.76)	900	869	31	3.44
6	नोएडा	275	297	(22)	(8)	300	500	(200)	(66.67)	325	332	(7)	(2.15)	360	478	(118)	(32.78)	275	441	(166)	(60.36)
7	ग्रेटर नोएडा	0	0	0	0	0	0	0	0	0	0	0	0	0	0	0	0	225	308	(83)	(36.89)

(स्रोत: यूपीपीसीबी द्वारा उपलब्ध करायी गयी सूचना)।

## परिशिष्ट 2.17

(प्रस्तर 2.1.10.2 में सम्बन्धित)

यूपीपीसीबी मुख्यालय द्वारा सतही जल के नमूना संग्रह एवं विश्लेषण का निर्धारित लक्ष्य एवं उपलब्धि का विवरण

क्र० सं०	क्षेत्र का नाम	2011-12			2012-13			2013-14			2014-15			2015-16							
		हिले	कुट्टिह	कुके	हिले	कुट्टिह	कुके	हिले	कुट्टिह	कुके	हिले	कुट्टिह	कुके	हिले	कुट्टिह	कुके					
1	कानपुर	1150	1066	84	7.30	1300	1347	(47)	(3.62)	1315	1032	283	21.52	1315	1017	298	22.66	1350	1154	196	14.52
2	नोएडा	150	172	(32)	(21.33)	150	152	(2)	(1.33)	175	163	12	6.86	175	322	(147)	(84)	175	196	(21)	(12)
3	अलीगढ़	80	132	(52)	(65)	100	103	(3)	(3)	102	122	(20)	(19.6)	102	82	20	19.61	110	120	(10)	(9.09)
4	गाजियाबाद	300	539	(239)	(79.67)	400	859	(459)	(115)	465	1127	(662)	(142.4)	495	518	(23)	(4.65)	520	499	21	4.04
5	बरेली	350	428	(78)	(22.29)	400	639	(239)	(59.75)	430	574	(144)	(33.49)	455	560	(105)	(23.08)	500	621	(121)	(24.2)
6	लखनऊ	415	256	159	38.31	415	481	(66)	(15.90)	445	840	(395)	(88.76)	445	640	(195)	(43.82)	550	883	333	(60.55)
7	ग्रेटर नोएडा	0	0	0	0	0	0	0	0	0	0	0	0	0	0	0	0	175	20	155	88.57

(स्रोत: यूपीपीसीबी द्वारा उपलब्ध करायी गयी सूचना)।

**परिशिष्ट 2.18**  
(प्रस्तर 2.1.10.2 में सन्दर्भित)  
यूपीपीसीबी मुख्यालय द्वारा औद्योगिक उत्सर्जन के नमूना संग्रहण एवं विश्लेषण का निर्धारित लक्ष्य एवं उपलब्धि का विवरण

क्र० सं०	क्षेत्र का नाम	2011-12				2012-13				2013-14				2014-15				2015-16			
		लक्षित	अधिक	कम	परिवर्तन का प्रतिशत	लक्षित	अधिक	कम	परिवर्तन का प्रतिशत	लक्षित	अधिक	कम	परिवर्तन का प्रतिशत	लक्षित	अधिक	कम	परिवर्तन का प्रतिशत	लक्षित	अधिक	कम	परिवर्तन का प्रतिशत
1	कानपुर	70	32	38	54.29	75	14	61	81.33	90	60	30	33.33	100	44	56	56.00	100	35	65	65.00
2	अलीगढ़	35	55	(20)	(57.14)	45	27	18	40.00	45	5	40	88.89	45	54	0	0	45	11	34	0
3	गाजियाबाद	80	80	0	0	90	94	(4)	(4.44)	125	95	30	24.00	130	98	32	24.62	130	64	66	50.77
4	नोएडा	40	42	(2)	(5)	45	81	(36)	(80)	112	44	68	60.71	115	13	102	88.70	55	20	35	63.64
5	लखनऊ	100	120	(20)	(20)	125	172	(47)	(37.60)	135	108	27	20.00	150	67	83	55.33	150	70	80	53.33
6	बरेली	65	73	(8)	(12.31)	65	68	(3)	(4.62)	70	75	(5)	(7.14)	80	72	8	10.00	80	81	(1)	(1.23)
7	ग्रेटर नोएडा	0	0	0	0	0	0	0	0	0	0	0	0	0	0	0	0	75	4	71	94.67

(स्रोत: यूपीपीसीबी द्वारा उपलब्ध करायी गयी सूचना)।



**परिशिष्ट 2.19**  
**(प्रस्तर 2.1.10.3 में सन्दर्भित)**  
**बोर्ड का आंतरिक नियंत्रण तंत्र**

प्रधान कार्यालय नीतियाँ बनाने का केन्द्र है और क्षेत्रीय कार्यालयों के लिए मदद उपलब्ध कराता है। यह बोर्ड के अध्यक्ष, सदस्य सचिव और वरिष्ठ अधिकारियों, की जिम्मेदारी है कि पर्यावरण, सामाजिक और आर्थिक परिवेश में स्थानीय अन्तर के मध्य, जहाँ उचित हो, नीतियों का सतत् क्रियान्वयन हो। प्रधान कार्यालय उन 40 श्रेणियों की प्रदूषणकारी परियोजनाओं को एनओसी जारी करता है जिनमें पर्यावरणीय प्रभाव आंकलन (ईआईए) की अधिसूचना आवश्यक है। 40 श्रेणी की परियोजनाओं की सहमति भी प्रधान कार्यालय से जारी की जाती है। शेष सभी उद्योगों की एनओसी और सहमति के आवेदन का निपटारा क्षेत्रीय कार्यालयों के अधीन है।

क्षेत्रीय कार्यालयों की प्रमुख प्रशासनिक जिम्मेदारियाँ हैं—उद्योगों, अस्पतालों और स्थानीय निकायों का निरीक्षण करना; जलाशयों और अपशिष्ट जल का अनुश्रवण; परिवेशी वायु और स्टैक उत्सर्जन का अनुश्रवण; पर्यावरण की दृष्टि से उद्योगों की स्थापना हेतु प्रस्तावित स्थलों की उपयुक्तता की जाँच करने हेतु निरीक्षण; उद्योगों के लिए एनओसी और संचालन हेतु सहमति के मुद्दे पर संबंधित मामलों में प्रधान कार्यालय के लिए विवरण प्रस्तुत करना तथा शिकायतों की जाँच से संबंधित कार्यों को देखना आदि। उपकर रिटर्न सत्यापित करना, जल (निवारण और प्रदूषण नियंत्रण) उपकर अधिनियम 1977 यथा संशोधित के तहत लघु उद्योगों की उपकर राशि का आकलन आदेश तैयार करना एवं उसका संग्रह करना; क्षेत्र में नए उद्योगों की स्थापना के लिए शीघ्र विलयरेंस के लिए विभिन्न एजेंसियों के साथ समन्वय स्थापित करना; क्षेत्र में सेमिनारों, सम्मेलनों, प्रशिक्षण कार्यक्रमों और सार्वजनिक जागरूकता हेतु कार्यक्रमों की व्यवस्था करना; परिसंकटमय अपशिष्ट के निपटान के लिए स्थलों की पहचान करना; परिसंकटमय अपशिष्ट प्रबंधन नियमों के अंतर्गत प्राधिकार देने के लिए प्रस्ताव बनाना; एनएएक्यूएम (राष्ट्रीय परिवेशी वायु गुणवत्ता अनुश्रवण) की योजनाओं और बोर्ड के कार्यक्रमों के सम्बन्ध में डेटा संग्रह और समेकित करना, क्षेत्राधिकार में प्राप्त शिकायतों पर कानून के अनुसार कार्रवाई शुरू करना; नमूनों को प्राप्त करना और विश्लेषण करना; क्षेत्रीय प्रयोगशालाओं के उचित कार्य निष्पादन हेतु आवश्यक रसायनों, उपकरणों व यंत्रों आदि का क्रय और स्थानीय स्तर पर प्रदूषण से संबंधित कोई अन्य विषय।

(स्रोत: संबंधित अधिनियम/नियम एवं यूपीपीसीबी द्वारा उपलब्ध करायी गयी सूचना)।

परिशिष्ट 2.20

(प्रस्तर 2.1.10.3 में सन्दर्भित)  
जनशक्ति की कमी का विवरण

क्र०सं०	संवर्ग का नाम	कुल स्वीकृत पद	वास्तविक संख्या	कमी	कमी का प्रतिशत
1	वैज्ञानिक	214	189	25	11.68
2	अभियांत्रिकी	181	120	61	33.70
3	लेखा	41	29	12	29.27
4	विधि	17	9	8	47.06
5	क्लर्क और अन्य	366	300	66	18.03
<b>योग</b>		<b>819</b>	<b>647</b>	<b>172</b>	<b>21 प्रतिशत</b>

(स्रोत: यूपीपीसीबी द्वारा उपलब्ध करायी गयी सूचना)।

**परिशिष्ट-2.21**  
(प्रस्तर 2.2.1 में सन्दर्भित)  
चयनित योजनाओं के अन्तर्गत कार्य की प्रकृति

(स्तम्भ 4 में आंकड़े ₹ करोड़ में)

क्र०सं०	केन्द्रीय/ राज्य योजना	योजना का नाम	स्वीकृत लागत	कार्य की प्रकृति
1	2	3	4	5
1	केन्द्रीय	बांदा में सिमौनी पर्यटक परिसर का निर्माण	4.48	विस्तारीकरण
2	केन्द्रीय	बरसाना मथुरा का पर्यटन विकास	3.56	उन्नयन
3	केन्द्रीय	सारनाथ रामनगर (मेगा परियोजना) वाराणसी के पर्यटन स्थलों का विकास	14.95	उन्नयन
4	केन्द्रीय	शाहजहाँ पार्क, फतेहपुर सीकरी और शिल्पग्राम का विकास	15.7	उन्नयन एवं विस्तारीकरण
5	केन्द्रीय	ताज नेचर वॉक आगरा का विकास	2.57	उन्नयन
6	केन्द्रीय	अवंतिकादेवी मंदिर बुलंदशहर के पास घाट का निर्माण	4.08	विस्तारीकरण
7	केन्द्रीय	शिव धाम शाहपुर, सुल्तानपुर का पर्यटन विकास	2.27	उन्नयन
8	केन्द्रीय	मां चंद्रिका देवी धाम लखनऊ का सौंदर्यीकरण और विकास	3.04	उन्नयन
9	केन्द्रीय	वाराणसी के ऐतिहासिक स्थलों पर सूचना पट्टों की स्थापना	3.89	विस्तारीकरण
10	केन्द्रीय	बुलंदशहर में गंगा नदी के तट पर मांडू आश्रम में घाट का निर्माण	4.52	विस्तारीकरण
11	केन्द्रीय	रायबरेली में विभिन्न स्थानों का पर्यटन विकास	6.49	उन्नयन
12	केन्द्रीय	झांसी/ललितपुर में बरूआ सागर, ताल बहेट का विकास	5.59	उन्नयन
13	केन्द्रीय	कपिलवस्तु सिद्धार्थ नगर में थीम पार्क का विकास	3.67	विस्तारीकरण
14	केन्द्रीय	मथुरा वृंदावन का मेगा परियोजना, मथुरा के अन्तर्गत विकास	33.2	उन्नयन एवं विस्तारीकरण
15	केन्द्रीय	प्रतापगढ़ में चोहर्जन देवी धाम, सवाना बाबा मजार परिसर, शिव मंदिर, बाबा बेलघर नाथ धाम का पर्यटन विकास	6.43	उन्नयन
16	केन्द्रीय	अयोध्या, फैजाबाद का पर्यटन परिपथ के रूप में विकास	8.65	उन्नयन
17	केन्द्रीय	गढ़मऊ कसऊ झील, झांसी के बांध का पर्यटन विकास	6.27	उन्नयन एवं विस्तारीकरण
18	केन्द्रीय	बदायूं और सम्भल का पर्यटन विकास	6.27	उन्नयन
19	केन्द्रीय	जानकी कुंड सफीपुर, चंद्रशेखर आजाद का जन्म स्थान, बदरिका पक्षी विहार नवाबगंज, गडाकोला और राजाराम बख्श किला उन्नाव का पर्यटन विकास	4.11	उन्नयन एवं विस्तारीकरण
20	केन्द्रीय	प्रमुख घाटों और विश्वनाथ मंदिर, वाराणसी का सौंदर्यीकरण	17.77	उन्नयन
21	केन्द्रीय	पंचवटी, हनुमान चबूतरा, गहमरी पार्क परिपथ, गाजीपुर का विकास	6.41	उन्नयन एवं विस्तारीकरण
22	केन्द्रीय	कामदगिरी परिक्रमा मार्ग, चित्रकूट का सौंदर्यीकरण	3.64	उन्नयन
23	केन्द्रीय	दुर्गेश्वर नाथ मंदिर रूद्रपुर, देवरिया का नवीनीकरण और सौंदर्यीकरण	4.03	उन्नयन
24	केन्द्रीय	गडवा घाट, वाराणसी का पर्यटन विकास	3.79	विस्तारीकरण
25	केन्द्रीय	इंस्टीट्यूट ऑफ होटल मैनेजमेंट रायबरेली की स्थापना	16.73	विस्तारीकरण
26	केन्द्रीय	फूड क्राफ्ट इंस्टीट्यूट गढ़मुक्तेश्वर, हापुड़ की स्थापना	9.89	विस्तारीकरण
27	केन्द्रीय	अमहट सुल्तानपुर में सड़क सुविधाएं	2.6	उन्नयन
28	केन्द्रीय	वृंदावन मेगा डेस्टिनेशन, मथुरा के तहत पर्यटन विकास	9.16	उन्नयन एवं विस्तारीकरण
29	केन्द्रीय	नाइट बाजार, आगरा का विकास	2.77	विस्तारीकरण
30	राज्य	लखनऊ हाट, लखनऊ की स्थापना (2007-08 जो कि 2011-12 में संशोधित)	9.38	विस्तारीकरण
31	राज्य	लखनऊ हाट, लखनऊ की स्थापना (2011-12)	9.38	विस्तारीकरण
32	राज्य	शिल्प ग्राम आगरा में 150 बिस्तर के डोरमैटरी का निर्माण	2.35	विस्तारीकरण
33	राज्य	सलखान फॉसिल पार्क और लेखानिया पेंटिंग सोनभद्र का विकास	2.06	उन्नयन
34	राज्य	अयोध्या, फैजाबाद में सत्संग भवन और रैनबसेरा का निर्माण	4.67	विस्तारीकरण
35	राज्य	ताजगंज आगरा में सड़कों का नवीनीकरण	197.27	उन्नयन
36	राज्य	दुधवा नेशनल पार्क का सौंदर्यीकरण	17.96	उन्नयन

1	2	3	4	5
37	राज्य	ऐतिहासिक जलकुंडों का विकास मथुरा	9.16	उन्नयन
38	राज्य	ललितपुर में बोट क्लब, जखनौल नहर पंप और ऐतिहासिक सुमेरा तालाब का निर्माण/पर्यटन विकास/सौंदर्यीकरण	6.7	उन्नयन एवं विस्तारीकरण
39	राज्य	अर्बन हाट, वाराणसी का उन्नयन	2.05	उन्नयन
40	राज्य	गोस्ट हाउस का निर्माण और तुलसी स्मारक राजापुर चित्रकूट का सौंदर्यीकरण	2.4	उन्नयन एवं विस्तारीकरण
41	राज्य	चंद्रिका देवी मन्दिर बक्सर, उन्नाव का विकास	2.76	उन्नयन एवं विस्तारीकरण
42	राज्य	कैसरबाग गेट लखनऊ में फ्लड लाइट की स्थापना	2.99	विस्तारीकरण
43	राज्य	गाजीपुर में तीन पर्यटन स्थलों/घाटों का निर्माण	8.69	विस्तारीकरण
44	राज्य	रामघाट चित्रकूट में विस्तारीकरण और सौंदर्यीकरण का कार्य	15.88	उन्नयन एवं विस्तारीकरण
45	राज्य	10 ऐतिहासिक जलकुंडों और तालाबों का जीर्णोद्धार	12.08	उन्नयन
46	राज्य	गढ़मुक्तेश्वर बृज घाट, हापुड़ में घाटों का निर्माण और जीर्णोद्धार	25.46	उन्नयन एवं विस्तारीकरण
47	राज्य	लखनऊ में हेरिटेज गोल्डन आर्क योजना के तहत साइन बोर्ड की स्थापना	4.99	विस्तारीकरण
48	राज्य	कन्नौज में मेहंदी घाट का पर्यटन विकास	19	विस्तारीकरण
49	राज्य	बारा गाजीपुर में गंगा नदी के दाहिने किनारे पर घाट का विकास	2.29	विस्तारीकरण
50	राज्य	गाजीपुर में गंगा नदी के दाहिने किनारे पर कीनाराम घाट का निर्माण	2.36	विस्तारीकरण
51	राज्य	गहमर, गाजीपुर में कामाख्या धाम का विकास और सौंदर्यीकरण	3.17	उन्नयन एवं विस्तारीकरण
52	राज्य	राही पर्यटक आवास, चित्रकूट का विस्तारीकरण एवं जीर्णोद्धार	3.94	उन्नयन एवं विस्तारीकरण
53	राज्य	सनौली महाराजगंज में पर्यटन स्वागत केन्द्र का निर्माण	7	विस्तारीकरण
54	राज्य	रेजीडेंजी, लखनऊ में ध्वनि और प्रकाश व्यवस्था	5.58	उन्नयन

**नोट:** उन्नयन और विस्तारीकरण गतिविधियों के आधार पर विभाग के द्वारा योजनाओं में कोई अन्तर नहीं किया गया है। हालांकि मुख्यालय के निर्देशों के अनुपालन में, योजनाओं को उनमें अन्तर्निहित कार्य की प्रकृति के आधार पर वर्गीकृत किया गया है।

## परिशिष्ट-2.22

(प्रस्तर 2.2.3 में संदर्भित)

2011-12 से 2015-16 की अवधि के लिए बजट विवरण

(₹ करोड़ में)

क्र०सं०	वित्तीय वर्ष	राज्य पूंजीगत बजट	पर्यटन विभाग को प्रदान बजट	राज्य बजट में से पर्यटन विभाग को प्रदत्त बजट का प्रतिशत
1	2011-12	43622.72	66.69	0.15
2	2012-13	47147.00	99.13	0.21
3	2013-14	53308.99	93.98	0.18
5	2014-15	77279.71	145.47	0.19
6	2015-16	86931.14	178.06	0.20
	<b>योग</b>	<b>308289.56</b>	<b>583.33</b>	<b>0.19</b>

परिशिष्ट-2.23

(प्रस्तर 2.2.3 में संदर्भित)

वर्ष 2011-12 से 2015-16 की अवधि में किया गया परिपथ वार व्यय

(₹ करोड़ में)

क्र० सं०	परिपथ का नाम	योजना का वित्त पोषण	योजनाओं की संख्या	स्वीकृत लागत	अप्रैल 2011 से अवमुक्त निधि	अप्रैल 2011 से किए गए व्यय	निर्गत निधि के सापेक्ष किये गये व्यय का परिपथ वार प्रतिशत	व्यय का परिपथ वार प्रतिशत
1	ब्रज परिपथ	केन्द्रीय	9	75.51	28.72	36.00		
		राज्य	20	230.04	126.64	90.42		
		<b>योग</b>	<b>29</b>	<b>305.55</b>	<b>155.36</b>	<b>126.42</b>	<b>81.37</b>	<b>37.24</b>
2	अवध परिपथ	केन्द्रीय	14	62.63	28.34	22.99		
		राज्य	95	88.35	57.84	41.17		
		<b>योग</b>	<b>109</b>	<b>150.98</b>	<b>86.18</b>	<b>64.16</b>	<b>74.45</b>	<b>18.90</b>
3	विंध्य परिपथ	केन्द्रीय	9	50.48	30.66	17.11		
		राज्य	156	62.45	47.48	33.65		
		<b>योग</b>	<b>165</b>	<b>112.93</b>	<b>78.14</b>	<b>50.76</b>	<b>64.96</b>	<b>14.95</b>
4	बौद्ध परिपथ	केन्द्रीय	9	36.19	20.52	25.77		
		राज्य	39	16.47	9.90	5.18		
		<b>योग</b>	<b>48</b>	<b>52.66</b>	<b>30.42</b>	<b>30.95</b>	<b>101.74</b>	<b>9.11</b>
5	बुन्देलखण्ड परिपथ	केन्द्रीय	7	28.53	5.60	9.95		
		राज्य	31	44.78	30.89	20.44		
		<b>योग</b>	<b>38</b>	<b>73.31</b>	<b>36.49</b>	<b>30.39</b>	<b>83.28</b>	<b>8.95</b>
6	ईकोटूरिज्म एवं साहसिक खेल परिपथ	केन्द्रीय	0	0	0	0		
		राज्य	2	19.94	14.98	5.66		
		<b>योग</b>	<b>2</b>	<b>19.94</b>	<b>14.98</b>	<b>5.66</b>	<b>37.78</b>	<b>1.67</b>
7	जल विहार परिपथ	केन्द्रीय	0	0.00	0.00	0.00		
		राज्य	0	0.00	0.00	0.00		
		<b>योग</b>	<b>0</b>	<b>0.00</b>	<b>0.00</b>	<b>0.00</b>	<b>0.00</b>	<b>0.00</b>
8	योजनाएं जो राज्य के किसी भी परिभाषित परिपथ से संबंधित नहीं	केन्द्रीय	10	36.40	22.32	23.54		
		राज्य	23	34.72	16.44	7.63		
		<b>योग</b>	<b>33</b>	<b>71.12</b>	<b>38.76</b>	<b>31.17</b>	<b>80.42</b>	<b>9.17</b>
<b>कुल योग</b>	<b>केन्द्रीय</b>	<b>58</b>	<b>289.74</b>	<b>136.16</b>	<b>135.36</b>	<b>99.41</b>	<b>39.87</b>	
	<b>राज्य</b>	<b>366</b>	<b>496.75</b>	<b>304.17</b>	<b>204.15</b>	<b>67.12</b>	<b>60.12</b>	
	<b>योग</b>	<b>424</b>	<b>786.49</b>	<b>440.33</b>	<b>339.51</b>	<b>77.10</b>		

परिशिष्ट-2.24  
(प्रस्तर 2.2.3 में संदर्भित)  
चयनित योजनाओं का परिपथ वार व्यय

(स्तंभ 5,6,7,8 और 9 में आंकड़े ₹ करोड़ में)

क्र०सं०	परिपथों का नाम	योजना का वित्त पोषण	योजनाओं की संख्या	स्वीकृत लागत	अवमुक्त निधि		किया गया व्यय		योजनाओं की भौतिक स्थिति			
					अप्रैल 2011 से मार्च 2016 तक	मार्च 2016 तक	अप्रैल 2011 से मार्च 2016 तक	मार्च 2016 तक	पूर्ण चालू	कार्य शुरू नहीं हुआ	निरस्त	
1	2	3	4	5	6	7	8	9	10	11	12	13
1	ब्रज परिपथ	केन्द्रीय	6	66.96	25.03	37.70	32.67	32.67	3	1	0	2
		राज्य	4	220.86	117.79	120.14	84.12	84.12	1	3	0	0
		<b>योग</b>	<b>10</b>	<b>287.82</b>	<b>142.82</b>	<b>157.84</b>	<b>116.79</b>	<b>116.79</b>	<b>4</b>	<b>4</b>	<b>0</b>	<b>2</b>
2	अवध परिपथ	केन्द्रीय	8	49.04	23.37	30.42	20.95	20.95	3	4	0	1
		राज्य	8	49.37	26.77	31.78	20.31	20.31	2	5	1	0
		<b>योग</b>	<b>16</b>	<b>98.41</b>	<b>50.14</b>	<b>62.20</b>	<b>41.26</b>	<b>41.26</b>	<b>5</b>	<b>9</b>	<b>1</b>	<b>1</b>
3	विध्य परिपथ	केन्द्रीय	4	36.34	15.60	20.08	5.87	9.12	1	3	0	0
		राज्य	6	21.12	13.20	13.02	9.93	9.93	0	6	0	0
		<b>योग</b>	<b>10</b>	<b>57.46</b>	<b>28.80</b>	<b>33.10</b>	<b>15.80</b>	<b>19.05</b>	<b>1</b>	<b>9</b>	<b>0</b>	<b>0</b>
4	बौद्ध परिपथ	केन्द्रीय	3	22.65	12.48	19.57	19.34	19.34	1	2	0	0
		राज्य	1	7.00	2.00	2.00	0.00	0.00	0	0	0	1
		<b>योग</b>	<b>4</b>	<b>29.65</b>	<b>14.48</b>	<b>21.57</b>	<b>19.34</b>	<b>19.34</b>	<b>1</b>	<b>2</b>	<b>0</b>	<b>1</b>
5	बुन्देलखण्ड परिपथ	केन्द्रीय	4	14.78	3.63	8.21	7.43	7.43	1	3	0	0
		राज्य	4	28.92	19.77	19.77	14.29	14.29	0	4	0	0
		<b>योग</b>	<b>8</b>	<b>43.70</b>	<b>23.40</b>	<b>27.98</b>	<b>21.72</b>	<b>21.72</b>	<b>1</b>	<b>7</b>	<b>0</b>	<b>0</b>
6	इको टूरिज्म एवं साहसिक खेल परिपथ	केन्द्रीय	0	0.00	0.00	0.00	0.00	0.00	0	0	0	0
		राज्य	1	17.96	13.00	13.00	3.76	3.76	0	1	0	0
		<b>योग</b>	<b>1</b>	<b>17.96</b>	<b>13.00</b>	<b>13.00</b>	<b>3.76</b>	<b>3.76</b>	<b>0</b>	<b>1</b>	<b>0</b>	<b>0</b>

31 मार्च 2016 को समाप्त हुए वर्ष के लिए लेखापरीक्षा प्रतिवेदन (आर्थिक क्षेत्र)

1	2	3	4	5	6	7	8	9	10	11	12	13
7	जल विहार परिपथ	केन्द्रीय	0	0.00	0.00	0.00	0.00	0.00	0	0	0	0
		राज्य	0	0.00	0.00	0.00	0.00	0.00	0	0	0	0
		<b>योग</b>	<b>0</b>	<b>0.00</b>	<b>0.00</b>	<b>0.00</b>	<b>0.00</b>	<b>0.00</b>	<b>0</b>	<b>0</b>	<b>0</b>	<b>0</b>
8	योजनाएं जो राज्य के किसी भी परिभाषित परिपथ से संबंधित नहीं	केन्द्रीय	4	19.62	7.69	11.00	8.93	8.93	2	1	1	0
		राज्य	1	25.45	10.00	10.00	3.75	3.75	0	1	0	0
		<b>योग</b>	<b>5</b>	<b>45.07</b>	<b>17.69</b>	<b>21.00</b>	<b>12.68</b>	<b>12.68</b>	<b>2</b>	<b>2</b>	<b>1</b>	<b>0</b>
<b>योग</b>		<b>केन्द्रीय</b>	<b>29</b>	<b>209.39</b>	<b>87.80</b>	<b>126.98</b>	<b>95.19</b>	<b>98.44</b>	<b>11</b>	<b>14</b>	<b>1</b>	<b>3</b>
		<b>राज्य</b>	<b>25</b>	<b>370.68</b>	<b>202.53</b>	<b>209.71</b>	<b>136.16</b>	<b>136.16</b>	<b>3</b>	<b>20</b>	<b>1</b>	<b>1</b>
<b>महायोग</b>			<b>54</b>	<b>580.07</b>	<b>290.33</b>	<b>336.69</b>	<b>231.35</b>	<b>234.60</b>	<b>14</b>	<b>34</b>	<b>2</b>	<b>4</b>



## परिशिष्ट-2.25

(प्रस्तर 2.2.3.1 में संदर्भित)

योजनाओं का विवरण जिन्हें सीधे पर्यटन मंत्रालय, भारत सरकार के पास भेजा गया

क्र०सं०	योजना का नाम	भारत सरकार को प्रस्ताव भेजने की तिथि	स्वीकृत लागत (₹ करोड़ में)
1	बांदा में सिमौनी पर्यटक परिसर का निर्माण	अक्टूबर-06	3.98
2	सारनाथ रामनगर (मेगा परियोजना) वाराणसी के पर्यटन स्थलों का विकास	सितम्बर-08	14.16
3	रायबरेली में विभिन्न स्थानों का पर्यटन विकास	फरवरी-09	6.49
4	झांसी/ललितपुर में बरूआ सागर, ताल बेहट का विकास	फरवरी-09	5.06
5	मां चंद्रिका देवी धाम लखनऊ का सौंदर्यीकरण और विकास	दिसम्बर-09	3.02
6	ताज नेचर वॉक आगरा का विकास	जनवरी-10	3.33
7	अवंतिकादेवी मंदिर बुलंदशहर के पास घाट का निर्माण	मार्च-10	4.13
8	गढ़मऊ कसऊ झील झांसी के बांध का पर्यटन विकास	अगस्त-10	5.86
9	वाराणसी के ऐतिहासिक स्थलों पर सूचना पट्टों की स्थापना	फरवरी-11	3.89
10	अयोध्या फैजाबाद का पर्यटन परिपथ के रूप में विकास	सितम्बर-12	6.56
11	वृंदावन मेगा डेस्टिनेशन, मथुरा के तहत पर्यटन विकास	सितम्बर-13	7.90
<b>योग</b>			<b>64.38</b>

परिशिष्ट-2.26  
(प्रस्तर 2.2.4.1 में संदर्भित)  
पूर्ण योजनाओं की स्थिति को दर्शाती विवरणी

क्र० सं०	केन्द्रीय/ राज्य योजना	योजना का नाम	कुल स्वीकृत लागत (भारत सरकार और उत्तर प्रदेश शासन द्वारा)	भारत सरकार/उत्तर प्रदेश शासन की स्वीकृति (महीना-वर्ष)	पूर्ण करने का तय माह	पूर्ण होने का वास्तविक महीना	पूर्ण होने में विलम्ब (महीने)	हस्तागत करने का महीना
1	2	3	4	5	6	7	8	9
1	केन्द्रीय	बांदा में सिमौनी पर्यटक परिसर का निर्माण	4.48	नवम्बर-06	नवम्बर-07	अक्टूबर-14	88	दिसम्बर-14
2	केन्द्रीय	बरसाना मथुरा का पर्यटन विकास	3.56	अक्टूबर-07	अप्रैल-09	अक्टूबर-12	41	जनवरी-14
3	केन्द्रीय	सारनाथ रामनगर (मेगा परियोजना) वाराणसी के पर्यटन स्थलों का विकास	14.95	दिसम्बर-08	दिसम्बर-10	दिसम्बर-14	48	मार्च-15
4	केन्द्रीय	रायबरेली में विभिन्न स्थानों का पर्यटन विकास	6.49	फरवरी-09	फरवरी-11	मार्च-13	24	प्रतीक्षारत
5	केन्द्रीय	शाहजहाँ पार्क, फतेहपुर सीकरी और शिल्पग्राम का विकास	15.7	फरवरी-10	फरवरी-12	नवम्बर-14	36	मार्च-14
6	केन्द्रीय	ताज नेचर वॉक आगरा का विकास	2.57	फरवरी-10	फरवरी-12	सितम्बर-13	19	प्रतीक्षारत
7	केन्द्रीय	अवंतिकादेवी मंदिर बुलंदशहर के पास घाट का निर्माण	4.08	सितम्बर-10	जनवरी-12	अगस्त-12	6	मई-13
8	केन्द्रीय	शिव धाम शाहपुर, सुल्तानपुर का पर्यटन विकास	2.27	अगस्त-11	जनवरी-12	मार्च-15	32	प्रतीक्षारत
9	केन्द्रीय	मां चंद्रिका देवी धाम लखनऊ का सौंदर्यीकरण और विकास	3.04	अक्टूबर-12	अक्टूबर-13	मार्च-14	6	मार्च-15
10	केन्द्रीय	वाराणसी के ऐतिहासिक स्थलों पर सूचना पट्टों की स्थापना	3.89	अक्टूबर-12	अप्रैल-13	जून-14	13	प्रतीक्षारत
11	केन्द्रीय	बुलंदशहर में गंगा नदी के तट पर मांडू आश्रम में घाट का निर्माण	4.52	जून-13	दिसम्बर-13	दिसम्बर-14	12	दिसम्बर-14
12	राज्य	लखनऊ हाट, लखनऊ की स्थापना (2007-08)	9.38	मार्च-08	तय नहीं	मार्च-14	लागू नहीं	संशोधित
13	राज्य	लखनऊ हाट, लखनऊ की स्थापना (2011-12)	9.38	अगस्त-11	तय नहीं	मार्च-14	लागू नहीं	प्रतीक्षारत
14	राज्य	शिल्प ग्राम आगरा में 150 बिस्तर के डोरमैटरी का निर्माण	2.35	जनवरी-10	तय नहीं	फरवरी-12	लागू नहीं	प्रतीक्षारत

**परिशिष्ट-2.27**  
(प्रस्तर 2.2.4.2 में संदर्भित)  
**चालू केन्द्रीय वित्त पोषित योजनाओं में उत्तर प्रदेश शासन द्वारा जारी धन का अवरुद्ध होना**

क्र० सं०	योजना का नाम	कुल स्वीकृत लागत (भारत सरकार और उत्तर प्रदेश शासन द्वारा)	भारत सरकार की स्वीकृति (महीना-वर्ष)	उत्तर प्रदेश शासन की स्वीकृति (महीना-वर्ष)	प्रारंभ करने का वास्तविक महीना	पूर्ण होने का निर्धारित महीना	पूर्ण होने में विलम्ब की अवधि मार्च 2016 तक (महीने)	मार्च 2016 तक निर्गत धनराशि
1	2	3	4	5	6	7	8	9
1	झांसी/ललितपुर में बरूआ सागर, ताल बेहट का विकास	5.59	सितम्बर-10	फरवरी-11	मार्च-11	अगस्त-12	43	5.59
2	कपिलवस्तु सिद्धार्थ नगर में थीम पार्क का विकास	3.67	सितम्बर-11	मार्च-12	सितम्बर-14	मार्च-13	36	2.59
3	मथुरा वृंदावन का मेगा परियोजना, मथुरा के अन्तर्गत विकास	33.2	दिसम्बर-11	सितम्बर-12	सितम्बर-12	नवम्बर-13	28	15.89
4	प्रतापगढ़ में चोहर्जन देवी धाम, सवाना बाबा मजार परिसर, शिव मंदिर, बाबा बेलघर नाथ धाम का पर्यटन विकास	6.43	मार्च-12	मार्च-13	अगस्त-13	सितम्बर-13	30	5.14
5	अयोध्या फैजाबाद का पर्यटन परिपथ के रूप में विकास	8.65	मार्च-13	मार्च-14	अप्रैल-14	मार्च-15	12	4.81
6	गढ़मऊ कसऊ झील झांसी के बांध का पर्यटन विकास	6.27	मार्च-13	अक्टूबर-14	अक्टूबर-14	मार्च-15	12	1.17
7	बदायूं और सम्भल का पर्यटन विकास	6.27	मार्च-13	जनवरी-14	अप्रैल-14	मार्च-15	12	0.40
8	जानकी कुंड सफीपुर, चंद्रशेखर आजाद का जन्म स्थान, बदरिका पंक्षी विहार नवाबगंज, गडकोला और राजाराम बख्श जिला उन्नाव का पर्यटन विकास	2.82	सितम्बर-13	सितम्बर-14	जनवरी-15	सितम्बर-14	18	2.82

31 मार्च 2016 को समाप्त हुए वर्ष के लिए लेखापरीक्षा प्रतिवेदन (आर्थिक क्षेत्र)

1	2	3	4	5	6	7	8	9
9	पंचवटी, हनुमान चबूतरा, गहमरी पार्क परिपथ, गाजीपुर का विकास	6.41	मार्च-14	सितम्बर-14	दिसम्बर-14	मार्च-15	12	3.23
10	कामदगिरी परिक्रमा मार्ग, चित्रकूट का सौंदर्यकरण	2.92	मार्च-14	अक्टूबर-14	दिसम्बर-14	अप्रैल-15	11	1.45
11	दूधेश्वर नाथ मंदिर रुद्रपुर देवरिया का नवीनीकरण और सौंदर्यीकरण	4.03	मार्च-14	सितम्बर-14	मार्च-16	सितम्बर-15	6	2.03
12	गडवा घाट, वाराणसी का पर्यटन विकास	3.79	सितम्बर-12	मार्च-13	अक्टूबर-13	सितम्बर-13	30	1.28
	<b>योग</b>	<b>90.05</b>						<b>46.40</b>

## परिशिष्ट-2.28

(प्रस्तर 2.2.4.2 में संदर्भित)

कार्य निष्पादन में देरी के कारण केन्द्रीय वित्तीय सहायता का कालातीत होना

क्र० सं०	योजना का नाम	भारत सरकार द्वारा स्वीकृत राशि	पूर्ण होने की निर्धारित तिथि	योजना के पूर्ण होने की वास्तविक तिथि	पूर्ण होने में विलम्ब (महीनों में)	प्राप्त केन्द्रीय वित्तीय सहायता	केन्द्रीय वित्तीय सहायता प्राप्ति की तिथि	केन्द्रीय वित्तीय सहायता नहीं मिली	उत्तर प्रदेश शासन द्वारा वहन/वहने की जाने वाली केन्द्रीय वित्तीय सहायता	स्तम्भ 9 के सापेक्ष निर्गत धनराशि
<b>1</b>	<b>2</b>	<b>3</b>	<b>4</b>	<b>5</b>	<b>6</b>	<b>7</b>	<b>8</b>	<b>9</b>	<b>10</b>	<b>11</b>
1	शिव धाम शाहपुर, सुल्तानपुर का पर्यटन विकास	2.27	जनवरी-12	जून-15	40	1.81	अगस्त-11	0.46	0.33	0.33
2	कपिलवस्तु, सिद्धार्थ नगर में थीम पार्क का विकास	3.23	फरवरी-12	अभी जारी है	49	2.58	सितम्बर-11	0.65	0.00	0.00
3	झांसी/ललितपुर में बरूआ सागर, ताल बेहट का विकास	5.06	अगस्त-12	अभी जारी है	43	4.05	अगस्त-10	1.01	0.00	0.00
4	प्रतापगढ़ में चोहर्जन देवी धाम, सवाना बाबा मजार परिसर, शिव मंदिर, बाबा बेलघर नाथ धाम का पर्यटन विकास	6.43	सितम्बर-13	अभी जारी है	30	5.14	अप्रैल-12 और अक्टूबर-12	1.29	0.78	0.00
5	जानकी कुंड सफीपुर, चंद्रशेखर आजाद का जन्म स्थान, बदरिका पक्षी विहार नवाबगंज, गडाकोला और राजाराम बख्श किला उन्नाव का पर्यटन विकास	4.16	सितम्बर-14	अभी जारी है	16	0.83	अक्टूबर-13	3.33	0.00	0.00

31 मार्च 2016 को समाप्त हुए वर्ष के लिए लेखापरीक्षा प्रतिवेदन (आर्थिक क्षेत्र)

1	2	3	4	5	6	7	8	9	10	11
6	अयोध्या फैजाबाद का पर्यटन सर्किट के रूप में विकास	6.56	मार्च-15	अभी जारी है	12	3.07	मार्च-13	3.49	1.49	1.49
7	पंचवटी, हनुमान चबूतरा, गहमरी पार्क परिपथ, गाजीपुर का विकास	6.41	मार्च-15	अभी जारी है	12	0.05	मार्च-14	6.36	3.18	3.18
8	गढ़मऊ कसऊ झील झांसी के बांध का पर्यटन विकास	5.86	मार्च-15	अभी जारी है	12	1.17	मार्च-13	4.69	0.00	0.00
9	बदायूं और सम्भल का पर्यटन विकास	7.96	मार्च-15	अभी जारी है	12	0.40	अप्रैल-13	7.56	5.24	0.00
10	नाइट बाजार, आगरा का विकास	2.44	अप्रैल-15	निरस्त	11	0.03	दिसम्बर-14	2.41	0.00	0.00
<b>योग</b>		<b>50.38</b>				<b>19.13</b>		<b>31.25</b>	<b>11.02</b>	<b>5.00</b>

## परिशिष्ट-2.29

(प्रस्तर 2.2.4.2 में संदर्भित)

स्थल/भूमि का चयन न होने के कारण क्रियान्वित नहीं की जा सकने वाली केन्द्रीय वित्त पोषित योजनाएँ

क्र०सं०	योजना का नाम	स्वीकृति का माह	स्वीकृति लागत (₹ करोड़ में)	कारण और टिप्पणियाँ
1	अमहट, सुल्तानपुर में सड़क के किनारे सुविधाओं का निर्माण	जुलाई-10	2.61	पर्यटन विभाग की ओर से भूमि के स्वामित्व के पूर्व निर्धारण में चूक के कारण, जो कि भारत सरकार के दिशानिर्देशों के तहत जरूरी था कार्य प्रारम्भ नहीं हो सका और अंततः योजना को फरवरी 2013 में समाप्त कर दिया गया।
2	गडवा, जिला वाराणसी के पास गंगा नदी के बाएँ तट पर घाट का निर्माण	सितम्बर-12	3.79	कार्य के लिए चयनित भूमि पर 2002 से चल रहे विवाद के बावजूद, पर्यटन विभाग की कार्यदायी संस्था ने कार्य प्रारम्भ (18 अक्टूबर 2013) किया और मार्च 2013 तक ₹ 0.65 करोड़ का व्यय किया। तब से कार्य बंद पड़ा है।
योग			6.40	

परिशिष्ट-2.30

(प्रस्तर 2.2.4.2 में संदर्भित)

केन्द्रीय वित्त पोषित योजनाओं का विवरण जिनमें निधियों को उत्तर प्रदेश शासन एवं कार्यदायी संस्थाओं द्वारा निष्क्रिय रखा गया

क्र० स०	योजना का नाम	स्वीकृत राशि	उत्तर प्रदेश शासन द्वारा निष्क्रिय रखी गयी निधि		कार्यदायी संस्थाओं द्वारा निष्क्रिय रखी गयी निधि	कार्यदायी संस्थाओं को निर्गत निधि	निधि को निर्गत करने का माह	कार्य प्रारंभ का माह	निष्क्रिय रखी गयी निधि (माह मार्च 2016 तक)	निष्क्रिय धन पर ब्याज की हानि (4 प्रतिशत की दर से)	
			भारत सरकार से प्राप्त राशि	भारत सरकार से धन की प्राप्ति का माह							छ: महीने से परे निष्क्रिय निधि (माह मार्च 2016 तक)
1	2	3	4	5	6	7	8	9	10	11	12
1	बांदा में सिमौनी पर्यटक परिसर का निर्माण	4.48	3.18	नवम्बर-06	मार्च-08	9	3.18	मार्च-08	सितम्बर-10	29	0.31
2	बरसाना मथुरा का पर्यटन विकास	3.56	2.56	अक्टूबर-07	मार्च-08	0	2.56	मार्च-08	जून-10	26	0.22
3	फूड क्रॉप्ट इंस्टीट्यूट गढ़मुक्तेश्वर, हापुड़ की स्थापना	4.75	2.00	दिसम्बर-07	निर्गत नहीं	92	0	लागू नहीं	लागू नहीं	0	0.00
4	इंस्टीट्यूट ऑफ होटल मैनेजमेंट (आईएमएच) रायबरेली की स्थापना	16.73	4.00	अप्रैल-08	सितम्बर-10 (वापसी)	22	0	लागू नहीं	लागू नहीं	0	0.00
5	रायबरेली में विभिन्न स्थानों का पर्यटन विकास	6.49	0.05	फरवरी-09	मार्च-11	18	5.19	मार्च-11	मई-11	1	0.02
6	शाहजहाँ पार्क, फतेहपुर सीकरी और शिल्पग्राम का विकास	15.70	8.26	फरवरी-10	अक्टूबर-11	13	0.27	अक्टूबर-11	जुलाई-11	0	0.00
7	ताज नेचर वॉक आगरा का विकास	2.57	1.62	फरवरी-10	जून-10	0	1.28	जून-10	अक्टूबर-10	3	0.01
8	अमहट सुल्तानपुर में सड़क सुविधाएं	2.60	1.85	जुलाई-10	फरवरी-11	0	1.85	फरवरी-11	फरवरी-13 (वापसी)	23	0.14
9	मथुरा वृंदावन का मेगा परियोजना, मथुरा के अन्तर्गत विकास	33.20	15.89	दिसम्बर-11	अक्टूबर-12	3	2.18	अक्टूबर-12	सितम्बर-12	0	0.00
10	प्रतापगढ़ में चार्जेन देवी धाम का पर्यटन विकास	6.43	2.06	मई-12	अप्रैल-13	4	1.03	अप्रैल-13	अगस्त-13	3	0.01
			3.08	अक्टूबर-12	अगस्त-13	3					



1	2	3	4	5	6	7	8	9	10	11	12
11	गडवा घाट, वाराणसी का पर्यटन विकास	3.79	3.21	सितम्बर-12	अप्रैल-13	0	1.28	अप्रैल-13	अक्टूबर-13	5	0.02
12	मां चंद्रिका देवी धाम लखनऊ का सौंदर्यीकरण और विकास	3.04	2.42	अक्टूबर-12	मार्च-13	0	1.22	मार्च-13	अगस्त-13	4	0.02
13	वाराणसी के ऐतिहासिक स्थलों पर सूचना पट्टों की स्थापना	3.89	3.11	अक्टूबर-12	मार्च-13	0	3.11	मार्च-13	नवम्बर-13	7	0.07
14	अयोध्या फैजाबाद का पर्यटन परिपथ के रूप में विकास	8.65	1.31	मार्च-13	मार्च-14	5	1.31	मार्च-14	अप्रैल-14	0	0.00
15	गढ़मऊ कसऊ झील झांसी के बांध का पर्यटन विकास	6.27	1.17	मार्च-13	अक्टूबर-14	12	1.17	अक्टूबर-14	अक्टूबर-14	0	0.00
16	बदायूं और सम्भल का पर्यटन विकास	6.27	0.40	अप्रैल-13	मार्च-14	4	0.40	मार्च-14	अप्रैल-14	0	0.00
17	जानकी कुंड सफीपुर का पर्यटन विकास	4.11	0.83	अक्टूबर-13	सितम्बर-14	4	0.83	सितम्बर-14	जनवरी-15	3	0.01
18	प्रमुख घाटों और विश्वनाथ मंदिर, वाराणसी का सौंदर्यीकरण	17.77	3.60	फरवरी-15	मार्च-15	0	3.60	मई-15	अगस्त-15	2	0.02
<b>योग</b>		<b>150.29</b>	<b>65.74</b>				<b>30.46</b>				<b>0.85</b>

## परिशिष्ट-2.31

(प्रस्तर 2.2.4.3 में संदर्भित)

बिना किसी पूर्व निर्धारित समयबद्ध सीमा के चल रही उत्तर प्रदेश शासन द्वारा वित्त पोषित योजनाओं का विवरण

क्र० सं०	योजना का नाम	स्वीकृति राशि (₹ करोड़ में)	उत्तर प्रदेश शासन द्वारा स्वीकृति (महीना-वर्ष)	कार्य का वास्तविक प्रारम्भ (महीना-वर्ष)	स्वीकृति की तारीख से मार्च 2016 तक महीने की संख्या
1	सलखान फॉसिल पार्क और लेखानिया पेंटिंग सोनभद्र का विकास	1.85	जनवरी-13	जनवरी-13	38
2	अयोध्या, फैजाबाद में सत्संग भवन और रैनबसेरा का निर्माण	4.67	मार्च-13	अक्टूबर-13	36
3	ताजगंज आगरा में सड़कों का नवीनीकरण	197.27	अक्टूबर-13	जून-14	29
4	दुधवा नेशनल पार्क का सौंदर्यीकरण	17.96	दिसम्बर-13	जून-14	27
5	ऐतिहासिक जलकुंडों का विकास, मथुरा	9.16	जनवरी-14	जनवरी-14	26
6	ललितपुर में बोट क्लब, जखनौल नहर पंप और ऐतिहासिक सुमेरा तालाब का निर्माण/पर्यटन विकास/सौंदर्यीकरण	6.70	मार्च-14	जून-14	24
7	अर्बन हाट, वाराणसी का उन्नयन	2.05	मार्च-14	अगस्त-14	24
8	गेस्ट हाउस का निर्माण और तुलसी स्मारक राजापुर चित्रकूट का सौंदर्यीकरण	2.40	मार्च-14	लागू नहीं	24
9	कैसर बाग गेट लखनऊ में फ्लड लाइट की स्थापना	2.99	अक्टूबर-14	दिसम्बर-14	17
10	गाजीपुर में तीन पर्यटन स्थलों/घाटों का निर्माण	8.69	नवम्बर-14	लागू नहीं	16
11	रामघाट चित्रकूट का विस्तारीकरण और सौंदर्यीकरण का कार्य	15.88	नवम्बर-14	लागू नहीं	16
12	10 ऐतिहासिक जलकुंडों और तालाबों का जीर्णोद्धार	12.08	मार्च-15	अप्रैल-15	13
13	गढ़मुक्तेश्वर बृज घाट, हापुड़ में निर्माण और जीर्णोद्धार	25.46	मार्च-15	अक्टूबर-15	13
14	लखनऊ में हेरिटेज गोल्डन आर्क योजना के तहत साइन बोर्ड की स्थापना	4.99	मार्च-15	मई-15	13
15	कन्नौज में मेंहदी घाट का पर्यटन विकास	19.00	मई-15	अप्रैल-15	10
16	बारा गाजीपुर में गंगा नदी के दाहिने किनारे पर घाट का विकास	2.29	जून-15	लागू नहीं	9
17	गाजीपुर में गंगा नदी के दाहिने किनारे पर कीनाराम घाट का निर्माण	2.36	जून-15	लागू नहीं	9
18	चंद्रिका देवी मन्दिर बक्सर, उन्नाव का विकास	2.76	मार्च-14	जनवरी-15	24
19	गहमर, गाजीपुर में कामाख्या धाम का विकास और सौंदर्यीकरण	3.17	लागू नहीं	लागू नहीं	लागू नहीं
20	राही पर्यटक आवास चित्रकूट का जीर्णोद्धार एवं विस्तारीकरण	3.94	लागू नहीं	लागू नहीं	लागू नहीं
<b>योग</b>		<b>345.67</b>			

**परिशिष्ट-2.32**  
(प्रस्तर 2.2.4.3 में संदर्भित)  
**राज्य वित्त पोषित योजनाओं में कार्यदायी संस्थाओं द्वारा निष्क्रिय रखी गयी निधि के कारण ब्याज की हानि**

क्र०सं०	योजना का नाम	स्वीकृत लागत	कार्यदायी संस्थाओं को निर्गत निधि	कार्यदायी संस्था का नाम	निधि निर्गत करने का माह	कार्य प्रारंभ का महीना	निधि निष्क्रिय पड़ी रही (महीनों में मार्च 2016 तक)	(स्तंभ 3.4.9 और 10 में आंकड़े ₹ करोड़ में)
1	2	3	4	5	7	8	9	10
1	लखनऊ हाट, लखनऊ की स्थापना	9.38	5.00	यूपीआरएनएन	अप्रैल-08	सितम्बर-11	40	0.67
2	दुधवा नेशनल पार्क का सौंदर्यीकरण	17.96	5.00	यूपीआरएनएन	दिसम्बर-13	जून-14	5	0.08
3	ललितपुर में बोट क्लब, जखनौल नहर पंप और ऐतिहासिक सुमेरा तालाब का निर्माण/पर्यटन विकास/सौंदर्यीकरण	6.70	1.00	यूपीपीसीएल (परियोजना)	मार्च-14	जून-14	2	0.01
4	चंद्रिका देवी मन्दिर बक्सर, उन्नाव का विकास	2.76	1.10	उ०प्र० आवास एवं विकास परिषद्	मार्च-14	जनवरी-15	9	0.03
5	सोनौली, महाराजगंज में पर्यटन स्वागत केन्द्र का निर्माण	7.00	1.96	उ०प्र० आवास एवं विकास परिषद्	मार्च-15	अगस्त-15 (कार्यदायी संस्था द्वारा निधि वापिस)	4	0.03
6	गढ़मुक्तेश्वर बृज घाट, हापुड़ में निर्माण और जीर्णोद्धार	25.46	5.00	सिंचाई विभाग	मई-15	अक्टूबर-15	4	0.07
7	रेजीडेंसी, लखनऊ में ध्वनि और प्रकाश व्यवस्था	5.58	2.79	यूपीआरएनएन	जून-15	प्रारम्भ प्रतीक्षारत	8	0.07
8	गाजीपुर में गंगा नदी के दाहिने किनारे पर कीनाराम घाट का निर्माण	2.36	1.00	सिंचाई विभाग	जून-15	उपयोगिता प्रमाण पत्र प्राप्त नहीं	8	0.03
	<b>योग</b>	<b>77.20</b>	<b>22.85</b>					<b>0.99</b>

परिशिष्ट-2.33

(प्रस्तर 2.2.4.4 में संदर्भित)  
गैर अधिसूचित कार्यदायी संस्थाओं को कार्य के आवंटन को दर्शाती विवरणी

क्र० सं०	योजना का नाम	आवंटन का माह	स्वीकृत लागत (₹ करोड़ में)	कार्यदायी संस्थाएँ जिन्हें कार्य का आवंटन किया गया	कमी की प्रकृति
1	रायबरेली में विभिन्न स्थानों का पर्यटन विकास	मार्च-09	6.49	ग्रामीण अभियंत्रण सेवा	कार्य के आवंटन के समय कार्यदायी संस्था के रूप में अधिसूचित नहीं
2	ऐतिहासिक जलकुंडों का विकास मथुरा	जनवरी-14	9.16	उत्तर प्रदेश प्रोजेक्ट कारपोरेशन	पूरी प्रोजेक्ट कारपोरेशन को
3	ललितपुर में बोट क्लब, जखनौल नगर पंप और ऐतिहासिक सुमेरा तालाब का निर्माण / पर्यटन विकास / सौंदर्यीकरण	मार्च-14	6.70	उत्तर प्रदेश प्रोजेक्ट कारपोरेशन	5 करोड़ तक की लागत के कार्य के लिए कार्यदायी संस्था अधिसूचित किया गया है
4	10 ऐतिहासिक जलकुंडों और तालाबों का जीर्णोद्धार	मार्च-15	12.08	उत्तर प्रदेश प्रोजेक्ट कारपोरेशन	
5	पंचवटी, हनुमान चबूतरा, गहमरी पार्क परिपथ, गाजीपुर का विकास	सितम्बर-14	6.41	सिंचाई विभाग	
6	अवंतिकादेवी मन्दिर बुलंदशहर के पास घाट का निर्माण	जनवरी-11	4.08	सिंचाई विभाग	कार्यदायी संस्था के रूप में अधिसूचित नहीं
7	गढ़मऊ कसऊ झील झांसी के बांध का पर्यटन विकास	अक्टूबर-14	6.27	सिंचाई विभाग	
8	रामघाट चित्रकूट का विस्तारीकरण और सौंदर्यीकरण का कार्य	नवम्बर-14	15.88	सिंचाई विभाग	
9	गढ़मुक्तेश्वर बृज घाट, हापुड़ में घाट निर्माण और जीर्णोद्धार	मार्च-15	25.46	सिंचाई विभाग	
10	प्रमुख घाटों और विश्वनाथ मंदिर, वाराणसी का सौंदर्यीकरण	नवम्बर-14	17.77	उत्तर प्रदेश पॉवर कारपोरेशन लिमिटेड और नगर निगम, वाराणसी	कार्यदायी संस्था के रूप में अधिसूचित नहीं
			<b>110.30</b>		
<b>योग</b>					

## परिशिष्ट-2.34

(प्रस्तर 2.2.4.4 में संदर्भित)

## तकनीकी स्वीकृति के बिना कार्य का प्रारम्भ

क्र० सं०	योजना का नाम	स्वीकृति लागत (₹ करोड़ में)	कार्यदायी संस्था का नाम	प्रारंभ होने की वास्तविक तिथि	तकनीकी स्वीकृति की तिथि
1	शिल्प ग्राम आगरा में 150 बिस्तर के डॉरमेट्री का निर्माण	2.35	यूपीआरएनएन, इकाई-आगरा	जनवरी-10	जुलाई-10
2	शाहजहाँ पार्क, फतेहपुर सीकरी और शिल्पग्राम का विकास	15.70	यूपीआरएनएन सूडा, इकाई-आगरा	सितम्बर-10	नवम्बर-10
3	ताज नेचर वॉक आगरा का विकास	2.57	वन विभाग	अक्टूबर-10	अभी तक प्राप्त नहीं हुई
4	झांसी/ललिपुर में बरूआ सागर, ताल बेहट का विकास	5.59	यूपीआरएनएन यूनिट-1 (विद्युत यूनिट), झांसी	मार्च-11	अप्रैल-14
5	मथुरा वृंदावन का मेगा परियोजना, मथुरा के अन्तर्गत विकास	33.20	यूपीआरएनएन सूडा, इकाई-3, मथुरा	सितम्बर-12	अक्टूबर-14
6	शिव धाम शाहपुर, सुल्तानपुर का पर्यटन विकास	2.27	प्रभागीय निदेशक सामाजिक वानिकी सुल्तानपुर	अक्टूबर-12	फरवरी-14
7	सलखान फासिल पार्क और लेखानिया पेंटिंग सोनभद्र का विकास	1.85	वन विभाग	जनवरी-13	अभी तक प्राप्त नहीं हुई
8	आयोध्या, फैजाबाद में सत्संग भवन और रैनबसेरा का निर्माण	4.67	यूपीआरएनएन, इकाई - सुल्तानपुर	अक्टूबर-13	अगस्त-15
9	बदायूं और सम्भल का पर्यटन विकास	6.27	परियोजना प्रबंधक, यूपीआरएनएन	अप्रैल-14	जून-16
10	कैसर बाग गेट लखनऊ में फ्लड लाइट की स्थापना	2.99	यूपीआरएनएन उच्च न्यायालय विद्युत यूनिट लखनऊ	दिसम्बर-14	जून-15
<b>योग</b>		<b>77.46</b>			

परिशिष्ट-2.35

(प्रस्तर 2.2.4.4 में संदर्भित)

कार्यदायी संस्था द्वारा श्रम उपकर जमा न करने का विवरण

(स्तंभ 6, 7, 8 और 9 में आंकड़े ₹ लाख में)

क्र० सं०	योजना का नाम	स्वीकृति की तिथि	निधि को निर्गत करने की तिथि	कार्यदायी संस्था का नाम	किये गये कार्य की लागत	जमा किया जाने वाला श्रम उपकर	जमा किया गया श्रम उपकर	श्रम उपकर का लंबित दायित्व
1	2	3	4	5	6	7	8	9
1	सलखान फॉसिल पार्क और लेखानिया पेंटिंग सोनभद्र का विकास	11.01.2013	07.02.2013	कैमूर वन्य जीव प्रभाग मिर्जापुर (वन विभाग)	103.00	1.03	0	1.03
2	शिव धाम शाहपुर, सुल्तानपुर का पर्यटन विकास	31.03.2012	16.04.2012	प्रभागीय निदेशक सामाजिक वानिकी सुल्तानपुर	214.00	2.14	0	2.14
<b>योग</b>					<b>317.00</b>	<b>3.17</b>	<b>0</b>	<b>3.17</b>

**परिशिष्ट-3.1**  
(प्रस्तर 3.1 में संदर्भित)  
**उद्ग्रहित न किये गये अधिभार को दर्शाता विवरण**

(राशि ₹ में)

क्रम सं.	रजिस्ट्री की तिथि	प्लॉट सं.	आवंटित प्लॉट का क्षेत्रफल (वर्ग0 मी0 में)	आवंटित दर (₹ प्रति वर्ग0 मी0)	प्लॉट का विक्रय मूल्य	प्लॉट के विक्रय मूल्य पर 10 प्रतिशत की दर से अधिभार
1	2	3	4	5	6 (4*5)	7(6*10/100)
<b>सं अ. योजना का नाम-प्रीत विहार-1</b>						
1	11 दिसम्बर 2009	के-01	15	2505.00	37575.00	3757.50
2	24 फरवरी 2010	के-62	12	13905.00	166860.00	16686.00
3	30 मार्च 2010	के-14	17.4	5241.38	91199.99	9120.00
4	14 मई 2010	के-61	12	8105.00	97260.00	9726.00
5	23 फरवरी 2011	के-81	12	25000.00	300000.00	30000.00
6	12 मई 2011	के-66	12	14255.00	171060.00	17106.00
7	12 मई 2011	के-67	12	14605.00	175260.00	17526.00
8	21 जून 2011	सी-3/08	116.25	12900.00	1499625.00	149962.50
9	08 जुलाई 2011	सी-3/13	116.25	11000.00	1278750.00	127875.00
10	01 नवम्बर 2011	के-60	12	26000.00	312000.00	31200.00
11	01 नवम्बर 2011	के-59	15	25000.00	375000.00	37500.00
12	16 नवम्बर 2011	के-89	12	25600.00	307200.00	30720.00
13	27 दिसम्बर 2011	के-27	15	5600.00	84000.00	8400.00
14	27 दिसम्बर 2011	के-84	12	25000.00	300000.00	30000.00
15	02 मार्च 2012	के-78	12	21500.00	258000.00	25800.00
16	30 मार्च 2012	सी-3/10	116.25	13000.00	1511250.00	151125.00
17	19 सितम्बर 2012	सी-3/05	116.25	16500.00	1918125.00	191812.50
18	22 अक्टूबर 2012	के-85	12	22500.00	270000.00	27000.00
19	17 जुलाई 2013	सी-3/19	116.25	12500.00	1453125.00	145312.50
20	17 जुलाई 2013	सी-3/18	116.25	12400.00	1441500.00	144150.00
<b>योग (अ)</b>			<b>879.90</b>		<b>12047789.99</b>	<b>1204779.00</b>
<b>ब- योजना का नाम-आनंद विहार</b>						
1	30 जुलाई 2011	जे-68	450	6000.00	2700000.00	270000.00
2	31 जनवरी 2012	एल-518	200	5500.00	1100000.00	110000.00
3	04 फरवरी 2012	एल-541	200	5500.00	1100000.00	110000.00
4	05 मार्च 2012	जे-63	450	6000.00	2700000.00	270000.00
5	21 मार्च 2012	एल-503	200	5500.00	1100000.00	110000.00
6	26 मार्च 2012	एल-04	200	5500.00	1100000.00	110000.00
7	27 मार्च 2012	जे-083	450	6000.00	2700000.00	270000.00
8	28 मार्च 2012	एल-707	200	5500.00	1100000.00	110000.00
9	30 मार्च 2012	एल-504	200	5500.00	1100000.00	110000.00
10	12 अप्रैल 2012	एल-581	200	5500.00	1100000.00	110000.00
11	20 अप्रैल 2012	एल-501	200	5500.00	1100000.00	110000.00
12	21 मई 2012	एल-559	200	5500.00	1100000.00	110000.00
13	22 मई 2012	एल-524	200	5500.00	1100000.00	110000.00
14	25 मई 2012	एल-583	200	5500.00	1100000.00	110000.00
15	29 मई 2012	एल-557	200	5500.00	1100000.00	110000.00

1	2	3	4	5	6 (4*5)	7(6*10/100)
16	29 मई 2012	एल-08	200	5500.00	1100000.00	110000.00
17	29 मई 2012	एल-11	200	5500.00	1100000.00	110000.00
18	29 मई 2012	एल-12	200	5500.00	1100000.00	110000.00
19	19 जून 2012	एल-515	200	5500.00	1100000.00	110000.00
20	19 जून 2012	एल-521	200	5500.00	1100000.00	110000.00
21	29 जून 2012	एल-526	200	5500.00	1100000.00	110000.00
22	12 जुलाई 2012	एल-09	200	5500.00	1100000.00	110000.00
23	16 जुलाई 2012	एल-15	200	5500.00	1100000.00	110000.00
24	04 सितम्बर 2012	एल-543	200	5500.00	1100000.00	110000.00
25	11 सितम्बर 2012	एल-510	200	5500.00	1100000.00	110000.00
26	12 सितम्बर 2012	एल-539	200	5500.00	1100000.00	110000.00
27	12 सितम्बर 2012	एल-540	200	5500.00	1100000.00	110000.00
28	12 सितम्बर 2012	एल-552	200	5500.00	1100000.00	110000.00
29	14 सितम्बर 2012	एल-546	200	5500.00	1100000.00	110000.00
30	14 सितम्बर 2012	एल-594	200	5500.00	1100000.00	110000.00
31	14 सितम्बर 2012	एल-508	200	5500.00	1100000.00	110000.00
32	14 सितम्बर 2012	एल-505	200	5500.00	1100000.00	110000.00
33	14 सितम्बर 2012	एल-500	200	5500.00	1100000.00	110000.00
34	19 सितम्बर 2012	एल-537	200	5500.00	1100000.00	110000.00
35	20 सितम्बर 2012	एल-544	200	5500.00	1100000.00	110000.00
36	20 सितम्बर 2012	एल-591	200	5500.00	1100000.00	110000.00
37	26 सितम्बर 2012	एल-525	200	5500.00	1100000.00	110000.00
38	08 अक्टूबर 2012	एल-550	200	5500.00	1100000.00	110000.00
39	08 अक्टूबर 2012	एल-551	200	5500.00	1100000.00	110000.00
40	08 अक्टूबर 2012	एल-587	200	5500.00	1100000.00	110000.00
41	18 अक्टूबर 2012	एल-592	200	5500.00	1100000.00	110000.00
42	09 नवम्बर 2012	एल-706	200	5500.00	1100000.00	110000.00
43	07 दिसम्बर 2012	एल-502	200	5500.00	1100000.00	110000.00
44	10 दिसम्बर 2012	एल-03	200	5500.00	1100000.00	110000.00
45	13 दिसम्बर 2012	एल-702	200	5500.00	1100000.00	110000.00
46	19 दिसम्बर 2012	एल-584	200	5500.00	1100000.00	110000.00
47	26 दिसम्बर 2012	एल-520	200	5500.00	1100000.00	110000.00
48	07 जनवरी 2013	एल-513	200	5500.00	1100000.00	110000.00
49	04 फरवरी 2013	एल-542	200	5500.00	1100000.00	110000.00
50	04 फरवरी 2013	एल-509	200	5500.00	1100000.00	110000.00
51	06 फरवरी 2013	एल-590	200	5500.00	1100000.00	110000.00
52	23 फरवरी 2013	एल-516	200	5500.00	1100000.00	110000.00
53	14 मार्च 2013	एल-13	200	5500.00	1100000.00	110000.00
54	23 मार्च 2013	एल-554	200	5500.00	1100000.00	110000.00
55	09 अप्रैल 2013	एल-533	200	5500.00	1100000.00	110000.00
56	16 अप्रैल 2013	एल-14	200	5500.00	1100000.00	110000.00
57	20 अप्रैल 2013	एल-547	200	5500.00	1100000.00	110000.00
58	25 जून 2013	एल-07	200	5500.00	1100000.00	110000.00
59	25 जून 2013	एल-523	200	5500.00	1100000.00	110000.00
60	17 जुलाई 2013	एल-585	200	5500.00	1100000.00	110000.00
61	14 अगस्त 2013	एल-06	200	5500.00	1100000.00	110000.00



1	2	3	4	5	6 (4*5)	7(6*10/100)
62	04 अक्टूबर 2013	एल-64	450	6000.00	2700000.00	270000.00
63	21 अक्टूबर 2013	एल-588	200	5500.00	1100000.00	110000.00
64	05 फरवरी 2014	एल-514	200	5500.00	1100000.00	110000.00
65	28 मार्च 2014	एल-705	200	5500.00	1100000.00	110000.00
66	28 अप्रैल 2014	एल-01	250	5824.00	1456000.00	145600.00
67	26 मई 2014	एल-506	200	5500.00	1100000.00	110000.00
68	15 जुलाई 2014	एल-519	200	5396.00	1079100.00	107910.00
69	28 जुलाई 2014	एल-549	200	5401.00	1080200.00	108020.00
70	28 जुलाई 2014	एल-704	200	5500.00	1100000.00	110000.00
71	30 जुलाई 2014	एल-16	250	5104.00	1276040.00	127604.00
72	01 अगस्त 2014	के-4	20910	12340.00	258029400.00	25802940.00
73	12 दिसम्बर 2014	एल-535	200	5500.00	1100000.00	110000.00
74	01 जनवरी 2015	एल-570	220	5500.00	1210000.00	121000.00
75	23 फरवरी 2015	एल-708	200	5500.00	1100000.00	110000.00
76	16 मार्च 2015	एल-548	200	5500.00	1100000.00	110000.00
77	07 मई 2015	एल-532	200	5500.00	1100000.00	110000.00
78	12 मई 2015	एल-534	200	5500.00	1100000.00	110000.00
79	23 मई 2015	एल-710	200	5500.00	1100000.00	110000.00
80	27 जुलाई 2015	एल-713	200	5500.00	1100000.00	110000.00
81	29 जुलाई 2015	जे-75	450	6000.00	2700000.00	270000.00
82	14 सितम्बर 2015	जी-289	91	5500.00	500500.00	50050.00
<b>योग (ब)</b>			<b>38371.00</b>		<b>355131240.00</b>	<b>35513124.00</b>
<b>योग (अ+ब)</b>			<b>39250.90</b>		<b>367179029.99</b>	<b>36717903.00</b>

**परिशिष्ट-3.2**  
**(प्रस्तर 3.4 में संदर्भित)**  
**सरकारी कोष पर ब्याज की हानि प्रदर्शित करता विवरण**

(राशि ₹ में)

क्र०स०	मास/वर्ष	सरकारी विभाग का अंश	ब्याज की दर (प्रतिशत में)	अवरुद्ध रहने की अवधि (माह में)	ब्याज*
1	2	4	5	6	7(4x5x6/1200)
1	अप्रैल -2013	7,19,169	9.50	33	1,87,882
2	मई -2013	5,83,005	9.50	32	1,47,694
3	जून-2013	18,11,650	9.25	31	4,32,908
4	जुलाई -2013	41,78,610	9.25	30	9,66,303
5	अगस्त-2013	79,57,174	9.25	29	17,78,759
6	सितम्बर-2013	142,59,735	9.50	28	31,60,907
7	अक्टूबर-2013	87,13,456	9.50	27	18,62,501
8	नवम्बर-2013	34,61,222	9.50	26	7,12,434
9	दिसम्बर-2013	43,91,111	9.75	25	8,91,944
10	जनवरी-2014	79,91,044	9.75	24	15,58,253
11	फरवरी-2014	22,44,059	9.75	23	4,19,358
12	मार्च-2014	47,21,838	10.00	22	8,65,670
13	अप्रैल-2014	11,83,401	10.00	21	2,07,095
14	मई-2014	32,10,901	10.00	20	5,35,150
15	जून-2014	47,27,438	10.00	19	7,48,511
16	जुलाई-2014	144,93,537	10.00	18	21,74,030
17	अगस्त-2014	165,39,966	10.00	17	23,43,161
18	सितम्बर-2014	179,36,497	10.00	16	23,91,532
19	अक्टूबर-2014	106,40,013	10.00	15	13,30,001
20	नवम्बर-2014	28,27,915	10.00	14	3,29,923
21	दिसम्बर-2014	36,39,867	10.00	13	3,94,319
22	जनवरी-2015	41,14,888	10.00	12	4,11,488
23	फरवरी-2015	72,71,848	10.00	11	6,66,586
24	मार्च-2015	37,92,241	9.50	10	3,00,219
25	अप्रैल-2015	21,53,565	9.50	9	1,53,441
26	मई-2015	71,23,131	9.50	8	4,51,131
27	जून-2015	116,53,696	9.25	7	6,28,814
28	जुलाई-2015	136,65,971	9.25	6	6,32,051
29	अगस्त-2015	212,38,865	9.25	5	8,18,581
30	सितम्बर-2015	203,44,506	9.25	4	6,27,288
31	अक्टूबर-2015	78,56,199	8.75	3	1,71,854
32	नवम्बर-2015	80,54,614	8.75	2	1,17,463
33	दिसम्बर-2015	20,06,448	8.75	1	14,630
34	जनवरी-2016	48,73,732	8.75	0	-
<b>योग</b>		<b>25,03,81,312</b>			<b>2,84,31,881</b>

\* ब्याज दर 2013-14, 2014-15 एवं 2015-16 के दौरान रेपो दर से 2 प्रतिशत से अधिक है।