

परिशिष्ट 1.1
(संदर्भ : कंडिका क्रं 1.6; पृष्ठ 4)
लंबित निरीक्षण प्रतिवेदनों/कंडिकाओं की स्थिति

(₹ करोड़ में)

वर्ष	सामान्य क्षेत्र			सामाजिक क्षेत्र			आर्थिक क्षेत्र		
	नि.प्र. की संख्या	कंडिकाओं की संख्या	राशि	नि.प्र. की संख्या	कंडिकाओं की संख्या	राशि	नि.प्र. की संख्या	कंडिकाओं की संख्या	राशि
2005-06 तक	249	733	238.38	940	2566	1718.94	692	2209	774.04
2006-07	4	24	5.57	56	246	345.70	73	319	267.18
2007-08	4	11	3.60	19	139	167.83	20	122	241.72
2008-09	25	58	109.17	68	251	301.84	31	172	235.05
2009-10	15	55	49.63	58	274	655.86	53	234	366.57
2010-11	10	31	42.11	77	369	619.57	45	244	232.77
2011-12	11	30	24.56	85	430	475.04	76	380	611.21
2012-13	30	96	125.77	117	688	4067.24	77	552	1184.44
2013-14	13	45	128.18	117	583	741.76	70	487	1222.49
2014-15	42	238	1209.33	169	962	967.86	74	532	2375.56
2015-16	34	123	567.02	109	701	1982.82	58	406	1111.76
योग	437	1444	2503.31	1815	7209	12044.46	1269	5657	8622.79

(स्रोत - इस कार्यालय के विभिन्न क्षेत्रों द्वारा उपलब्ध कराई गई जानकारी)

परिशिष्ट 1.2

(संदर्भ : कंडिका क्रं 1.6; पृष्ठ 4)

निरीक्षण प्रतिवेदनों की लंबित कंडिकाओं में विभिन्न प्रकार की अनियमितताओं का विवरण

(I) सामान्य क्षेत्र

वर्ष	नि.प्र. की संख्या	परिहार्य/ अधिक व्यय	निष्फल/निर्धक व्यय	सक्षम अधिकारी की स्वीकृति के बिना व्यय	एक योजना अथवा आब्योक्टहेड से दूसरे में निधियों का व्यपवर्तन	वर्ष के अंत में निधियों के व्यपगत होने से बचाने के लिये घन का आहरण	निषेधित मदों अथवा विशेष प्रकृति के वस्तु पर सक्षम प्राधिकारी के स्वीकृति के बिना व्यय	निधि को व्यपगत होने से बचाने के लिये बिना आवश्यकता के भण्डार का क्रय	निष्क्रिय व्यय/ निष्क्रिय निवेश/ निधि का अवरोधन	कर्मचारियों को व्यर्थ वेतन का भुगतान	लक्ष्यों की प्राप्ति में विलम्ब/निष्फल व्यय	विविध अवलोकन	कुल कंडिकाएं
2005-06 तक	249	23	29	3	18	23	28	33	31	13	36	496	733
2006-07	4	4	0	0	1	1	1	0	1	0	2	14	24
2007-08	4	2	0	0	0	1	0	1	1	0	1	5	11
2008-09	25	2	0	0	1	1	2	1	1	2	4	44	58
2009-10	15	5	0	1	2	1	2	0	2	1	4	37	55
2010-11	10	4	0	0	1	1	1	1	1	0	6	16	31
2011-12	11	2	0	1	0	1	0	1	1	1	2	21	30
2012-13	30	11	2	2	1	2	1	2	3	3	11	58	96
2013-14	13	3	0	1	1	1	1	0	5	2	0	31	45
2014-15	42	28	0	1	6	5	2	8	24	14	6	144	238
2015-16	34	19	5	3	1	1	2	3	21	3	4	61	123
योग	437	103	36	12	32	38	40	50	91	39	76	927	1444

(II) सामाजिक क्षेत्र

वर्ष	नि.प्र. की संख्या	परिहार्य / अधिक व्यय	निष्फल / निर्थक व्यय	सक्षम अधिकारी की स्वीकृति के बिना व्यय	एक योजना अथवा आब्जेक्टहेड से दूसरे में निधियों का व्यपवर्तन	वर्ष के अंत में निधियों के व्यपगत होने से बचाने के लिये धन का आहरण	निर्देशित मदों अथवा विशेष प्रकृति के वस्तु पर सक्षम प्राधिकारी के स्वीकृति के बिना व्यय	निधि के व्यपगत होने से बचाने के लिये बिना आवश्यकता के भण्डार का क्रय	निष्क्रिय व्यय / निष्क्रिय निवेश निधि का अवरोधन	कर्मचारियों को व्यर्थ वेतन का भुगतान	लक्ष्यों की प्राप्ति में विलम्ब / निष्फल व्यय	धोखाधड़ी / गलत विनियोजन / गबन / हानि के प्रकरण	लेखापरीक्षा में पाये गये वसूली और अधिक भुगतान	अनुबंध के प्रावधान और ठेकेदार को अनुचित लाभ	अधिक भुगतान	निर्माण कार्य में अतिरिक्त लागत	उपकरणों की स्थापना में विलम्ब / निष्क्रिय उपकरण	विविध अवलोकन	कुल कडिकाएं
2005-06 तक	940	0	250	0	0	500	0	250	166	0	200	0	0	200	0	0	0	1000	2566
2006-07	56	36	17	0	0	26	0	28	40	5	40	0	0	5	0	0	4	45	246
2007-08	19	15	11	0	0	17	0	18	0	0	0	0	0	0	0	0	0	78	139
2008-09	68	43	26	0	0	19	0	25	38	0	18	0	0	0	0	0	0	62	251
2009-10	58	11	6	0	0	23	0	5	29	0	44	0	0	0	0	0	0	156	274
2010-11	77	40	8	0	0	26	0	31	2	0	0	0	0	0	0	9	0	263	369
2011-12	85	85	2	0	0	0	0	0	48	0	0	18	32	17	0	0	0	238	430
2012-13	117	129	0	0	0	0	0	0	80	33	33	60	63	50	0	0	0	288	688
2013-14	117	69	65	2	0	52	0	61	83	0	64	8	32	10	0	0	10	127	583
2014-15	169	68	50	35	14	18	3	8	140	49	74	10	50	119	0	0	9	315	962
2015-16	109	95	60	55	0	0	0	0	91	0	50	0	0	0	20	30	0	270	701
योग	1815	591	495	92	14	681	3	426	717	87	523	96	177	401	20	39	23	2842	7209

(III) आर्थिक क्षेत्र

वर्ष	नि.प्र. की संख्या	निष्फल/निर्धक व्यय	अधिक भुगतान	निर्माण कार्य में अतिरिक्त लागत	कम वसूली अथवा वसूली न किया जाना	अदेय लाभ	संदेहास्पद व्यय	नियम/विनियम के पालन नहीं करने से अनियमित भुगतान	अनियमित कार्यादेश जारी करना	निधि का अवरोधन	विविध अवलोकन	कुल कंडिकाएं
2005-06 तक	692	197	74	145	280	309	62	313	392	324	113	2209
2006-07	73	26	10	20	41	47	10	45	57	35	28	319
2007-08	20	11	4	9	18	20	4	19	22	11	4	122
2008-09	31	15	6	11	22	25	6	22	29	26	10	172
2009-10	53	20	8	15	30	34	8	32	43	23	21	234
2010-11	45	21	8	16	31	36	8	34	45	24	21	244
2011-12	76	31	10	25	46	55	13	51	76	50	23	380
2012-13	77	49	19	37	73	81	20	76	104	79	14	552
2013-14	70	39	16	30	62	70	16	68	79	65	42	487
2014-15	74	45	17	34	68	79	18	76	98	61	36	532
2015-16	58	34	14	25	51	56	13	56	72	54	31	406
योग	1269	488	186	367	722	812	178	792	1017	752	343	5657

(स्रोत: इस कार्यालय के विभिन्न क्षेत्रों द्वारा उपलब्ध की गई जानकारीयां)

परिशिष्ट 2.1.1

(संदर्भ: कंडिका क्र. 2.1.6.2; पृष्ठ 11)

कार्ययोजना में अनुमोदित एवं अतिरिक्त स्वीकृत एनीकटों का विवरण

सरल क्रमांक	भौगोलिक क्षेत्र	जिला	कार्ययोजना के अनुसार एनीकटों की संख्या	595 में से स्वीकृत एनीकटों की संख्या	595 में से स्वीकृत नहीं किये गये एनीकटों की संख्या	अतिरिक्त स्वीकृत एनीकट	2015-16 तक स्वीकृत एनीकटों की संख्या
1	उत्तरी पहाड़ियां	सरगुजा	74	20	54	38	58
2		कोरिया	13	4	9	6	10
3		जशपुर	15	2	13	7	9
योग (उत्तरी पहाड़ियों)			102	26	76	51	77
4	बस्तर का पठार	बस्तर	61	31	30	38	69
5		बीजापुर	6	2	4	7	9
6		कांकेर	21	5	16	26	31
7		दन्तेवाड़ा	21	8	13	12	20
8		नरायणपुर	10	4	6	3	7
योग (बस्तर का पठार)			119	50	69	86	
9	छत्तीसगढ़ का मैदानी क्षेत्र	बिलासपुर	79	49	30	105	154
10		धमतरी	10	6	4	12	18
11		दुर्ग	46	25	21	90	115
12		कबीरधाम	15	5	10	29	34
13		रायपुर	45	20	25	40	60
14		राजनांदगाँव	33	11	22	65	76
15		जंजगीर-चांपा	38	12	26	17	29
16		कोरबा	32	11	21	19	30
17		महासमुंद	34	10	24	10	20
18		रायगढ़	42	6	36	14	20
योग (छत्तीसगढ़ का मैदानी क्षेत्र)			374	155	219	401	556
महायोग			595	231	364	538	769

परिशिष्ट 2.1.2

(संदर्भ: कंडिका क्र. 2.1.8.1(अ); पृष्ठ 18)

चयनित अपूर्ण एनीकटों में से पूर्ण एनीकटों का विवरण

(₹ लाख में)

स. क्र.	एनीकट का नाम/कार्यादेश का दिनांक	पूर्णता की समयावधि/पूर्णता तिथि/ (वास्तविक पूर्णता का दिनांक)	कार्य में विलम्ब	विलम्ब का कारण	एनीकट की लागत (अनुबंधित राशि)/ वास्तविक व्यय	विलम्ब के कारण लागत में वृद्धि
1	कोनी एनीकट (जल संसाधन संभाग, खारंग बिलासपुर) क्र.-9108/16.12.2010	आठ माह वर्षा ऋतु सहित नियत तिथि-15.08.2011 (वास्तविक-28.05.2015)	46 माह	अतिरिक्त आइटम की आवश्यकता जैसे कि कार्य के दौरान डायफ्रामवाल जिसे पहले ठेकेदार द्वारा करने से मना किया गया। अन्य ठेकेदार द्वारा अतिरिक्त आइटम तथा शेष कार्य का क्रियान्वयन किये जाने से।	₹ 430.19 ₹ 343.53	अधिक व्यय नहीं
2	अमलडीहा एनीकट (जल संसाधन संभाग, खारंग बिलासपुर) क्र.-1013/14.11.2012	छः माह वर्षा ऋतु सहित नियत तिथि-13.05.2013 (वास्तविक-16.06.2015)	24 माह	नदी में पानी की उपलब्धता एवं पहुँच मार्ग का अभाव तथा सक्षम अधिकारी द्वारा धारा 4.3.2 (अ) के अंतर्गत ठेकेदार को दोषी मानते हुए शास्ति के साथ समयावृद्धि प्रदान की गई।	₹ 1504.79 ₹ 1441.15	अधिक व्यय नहीं
3	कनेरी एनीकट (जल संसाधन संभाग, खारंग बिलासपुर) क्र.-21.01.2013	आठ माह वर्षा ऋतु सहित नियत तिथि-20.09.2013 (वास्तविक-25.05.2016)	32 माह	एनीकट की लम्बाई में 140 से 150 मीटर की वृद्धि तथा सक्षम अधिकारी द्वारा धारा 4.3.2 (अ) के अंतर्गत ठेकेदार को दोषी मानते हुए शास्ति के साथ समयावृद्धि प्रदान की गई।	₹ 686.00 ₹ 683.47	अधिक व्यय नहीं
4	अमेरी एनीकट (जल संसाधन संभाग, खारंग बिलासपुर) क्र.-19.03.2013	छः माह वर्षा ऋतु सहित नियत तिथि-18.09.2013 (वास्तविक-30.03.2016)	30 माह	स्थल की अनुपलब्धता, स्थानीय लोगों द्वारा विरोध एवं नाले में पानी का अधिक प्रवाह तथा सक्षम अधिकारी द्वारा धारा 4.3.2 (अ) के अंतर्गत ठेकेदार को दोषी मानते हुए शास्ति के साथ समयावृद्धि प्रदान की गई।	₹ 374.35 ₹ 200.10	अधिक व्यय नहीं
5	रानीझाप एनीकट (जल संसाधन संभाग, पेण्ड्रा रोड बिलासपुर) क्र.-17.05.2013	नौ माह वर्षा ऋतु सहित नियत तिथि-18.09.2013 (वास्तविक-30.03.2016)	10 माह	मजदूरों का अभाव, एनीकट के दोनों तरफ कृषि भूमि होना यद्यपि सक्षम अधिकारी द्वारा धारा 4.3.2 (अ) के अंतर्गत ठेकेदार को दोषी मानते हुए शास्ति के साथ समयावृद्धि प्रदान की गई।	₹ 362.52 ₹ 380.04	कुछ आइटम में अतिरिक्त मात्रा के क्रियान्वयन के कारण ₹ 17.52 लाख (4.83 प्रतिशत) का अधिक व्यय

स. क्र.	एनीकट का नाम/कार्यदिश का दिनांक	पूर्णता की समयावधि/पूर्णता तिथि/ (वास्तविक पूर्णता का दिनांक)	कार्य में विलम्ब	विलम्ब का कारण	एनीकट की लागत (अनुबंधित राशि)/ वास्तविक व्यय	विलम्ब के कारण लागत में वृद्धि
6	जलेश्वर एनीकट (जल संसाधन संभाग, पेण्ड्रा रोड बिलासपुर) क्र.-03.05.2013	नौ माह वर्षा ऋतु सहित नियत तिथि-02.02.2014 (वास्तविक-12.03.2016)	24 माह	स्थानीय लोगों द्वारा विरोध एवं नाले में पानी का अधिक प्रवाह	₹ 461.65 ₹ 455.11	अधिक व्यय नहीं
7	समडिल एनीकट (जल संसाधन संभाग, कोटा बिलासपुर) क्र.-14.02.2013	छः माह वर्षा ऋतु सहित नियत तिथि-13.08.2013 (वास्तविक-10.08.2013)	विलम्ब नहीं	आवश्यक नहीं	₹ 369.96 ₹ 349.80	अधिक व्यय नहीं
8	बालूद एनीकट (जल संसाधन संभाग, दन्तेवाड़ा) क्र.-01.02.2013	दस माह वर्षा ऋतु सहित नियत तिथि-31.12.2013 (वास्तविक-31.03.2015)	15 माह	नक्सल समस्या, मजदूरों की समस्या एवं अधिक वर्षा	₹ 310.00 ₹ 285.93	अधिक व्यय नहीं
9	धौरपुर गरुआडीह एनीकट (जल संसाधन संभाग क्र.-1, अम्बिकापुर) क्र.-20.02.2013	12 माह वर्षा ऋतु सहित नियत तिथि-19.02.2014 (वास्तविक-02.2014)	विलम्ब नहीं	आवश्यक नहीं	₹ 395.75 ₹ 420.11	अतिरिक्त आइटम के क्रियान्वयन के कारण ₹ 19.58 लाख (छः प्रतिशत) का अधिक व्यय
10	नन्देलीभाटा एनीकट (जल संसाधन संभाग क्र.-6, सक्ती) क्र.-18.03.2011	11 माह वर्षा ऋतु सहित नियत तिथि-17.02.2012 (वास्तविक-15.05.2015)	39 माह	भू-अर्जन के कारण	₹ 221.51 ₹ 284.20	अन्य ठेकेदार द्वारा शेष कार्य का क्रियान्वयन किये जाने से

परिशिष्ट-2.1.3

(संदर्भ: कंडिका क्र. 2.1.9.1(अ); पृष्ठ 27)

चयनित एनीकटों में पानी की उपलब्धता का विवरण

स.क्र.	जिले का नाम	एनीकट का नाम	नदी/नाला का नाम	नदी/नाला	पानी का प्रवाह	एनीकट निर्माण के पूर्व नदी/नाला में पानी की उपलब्धता	एनीकट निर्माण के पश्चात नदी/नाला में पानी की उपलब्धता
1	2	3	4	5	6	7	8
1	बिलासपुर	भानपुरी एनीकट	गोदमा नाला	नाला	-	8	8
2	बिलासपुर	चुराडीह एनीकट	पतीला नाला	नाला	-	8	8
3	बिलासपुर	हराडीह एनीकट	एलान नाला	नाला	-	12	12
4	जांजगीर चांपा	कामता एनीकट	कांजी	नाला	-	12	12
5	बिलासपुर	सिलपहरी एनीकट	गोखे नाला	नाला	-	12	12
6	बिलासपुर	आमागोहन एनीकट	सरगोर नाला	नाला	-	4-6	12
7	बिलासपुर	बेलगहना एनीकट	डोंगा नाला	नाला	-	4-6	8
8	बिलासपुर	हथकेरा एनीकट	टेसुआ नाला	नाला	-	4-6	4-6
9	बिलासपुर	कैवैया एनीकट	टेसुआ नाला	नाला	-	4-6	4-6
10	बिलासपुर	खापरखोल एनीकट	गुदगुदा नाला	नाला	-	4-6	8
11	बिलासपुर	कोटखर्वा एनीकट	सोनारी नाला	नाला	-	4-6	8
12	बिलासपुर	टीपान नाला स्टापडेम	टीपान नाला	नाला	-	4-6	4-6
13	बिलासपुर	आमानारा एनीकट	आमानारा नाला	नाला	-	4-6	12
14	कोण्डागाँव	आंगाबोडा स्टापडेम	नारंगी	नदी	बारहमासी	8	12
15	कोण्डागाँव	बम्हनी स्टापडेम	नारंगी	नदी	बारहमासी	8	8
16	सरगुजा	बुलगा एनीकट	गागर नदी	नदी	बारहमासी	8	8
17	सरगुजा	डडगाँव एनीकट	गागर नदी	नदी	बारहमासी	8	8
18	बिलासपुर	फरहदा एनीकट	खारंग	नदी	बारहमासी	8	8
19	बिलासपुर	खैरा डगनिया एनीकट	खारंग	नदी	बारहमासी	8	12
20	बिलासपुर	खैरखूँटी एनीकट	खारंग	नदी	बारहमासी	8	12

1	2	3	4	5	6	7	8
21	बिलासपुर	लखराम एनीकट	खारंग	नदी	बारहमासी	8	12
22	कोण्डागांव	मालाकोट स्टापडेम	भवरडींग	नदी	बारहमासी	8	8
23	बेमेतरा	नंदघाट लिमतरा एनीकट	शिवनाथ	नदी	बारहमासी	8	12
24	बिलासपुर	परसदा एनीकट	खारंग	नदी	बारहमासी	8	12
25	धमतरी	सिलतरा बोरेण्डा एनीकट	खारून	नदी	बारहमासी	8	12
26	बेमेतरा	तिरैया एनीकट	शिवनाथ	नदी	बारहमासी	8	12
27	बिलासपुर	उर्तुम एनीकट	खारंग	नदी	बारहमासी	8	12
28	बेमेतरा	अमलडीहा सेमरिया एनीकट	शिवनाथ	नदी	बारहमासी	12	12
29	बेमेतरा	अमोरा एनीकट कम काजवे	शिवनाथ	नदी	बारहमासी	12	12
30	कोण्डागांव	बडगाँव स्टापडेम	नारंगी	नदी	बारहमासी	12	12
31	बेमेतरा	बहेरघाट लवतारा एनीकट कम काजवे	शिवनाथ	नदी	बारहमासी	12	12
32	दन्तेवाड़ा	बंगलूर एनीकट	डूमन	नदी	बारहमासी	12	12
33	धमतरी	भेलवाखुदा एनीकट	खारून	नदी	बारहमासी	12	12
34	बेमेतरा	चक्रवाय तूमा एनीकट	शिवनाथ	नदी	बारहमासी	12	12
35	सरगुजा	चंगोरी एनीकट	गागर नदी	नदी	बारहमासी	12	12
36	कोण्डागांव	चरकई स्टापडेम	भवरडींग	नदी	बारहमासी	12	12
37	बिलासपुर	दगोरी एनीकट	शिवनाथ	नदी	बारहमासी	12	12
38	बेमेतरा	डमईडीह एनीकट	सकरी	नदी	बारहमासी	12	12
39	जांजगीर चांपा	देवरघटटा एनीकट	सेन	नदी	बारहमासी	12	12
40	कोण्डागांव	घोड़ागांव एनीकट	नारंगी	नदी	बारहमासी	12	12
41	जांजगीर चांपा	हरेथीकला एनीकट	सेन	नदी	बारहमासी	12	12
42	कोण्डागांव	खड़कघाट एनीकट	नारंगी	नदी	बारहमासी	12	12
43	कोण्डागांव	कोकोडी स्टापडेम	भवरडींग	नदी	बारहमासी	12	12
44	सरगुजा	लिचिरमा एनीकट	माण्ड नदी	नदी	बारहमासी	12	12
45	बिलासपुर	मोतिमपुर एनीकट	शिवनाथ	नदी	बारहमासी	12	12
46	कोण्डागांव	पल्ली स्टापडेम	नारंगी	नदी	बारहमासी	12	12
47	कोण्डागांव	पुसावण्ड स्टापडेम	नारंगी	नदी	बारहमासी	12	12
48	बिलासपुर	रहटाटोर एनीकट	शिवनाथ	नदी	बारहमासी	12	12
49	कोण्डागांव	सिरपुर स्टापडेम	भवरडींग	नदी	बारहमासी	12	12
50	धमतरी	सोनेवारा एनीकट	पनवई	नदी	बारहमासी	12	12

1	2	3	4	5	6	7	8
51	बिलासपुर	भवरडीह एनीकट	लीलागर	नदी	मौसमी	8	12
52	बिलासपुर	बिरकोनी एनीकट	मनियारी	नदी	मौसमी	8	12
53	धमतरी	धौराभाठा एनीकट	सिलयारी	नदी	मौसमी	8	12
54	बिलासपुर	खैरझिटटी एनीकट	घोंघा नदी	नदी	मौसमी	8	8
55	बिलासपुर	मोहदी एनीकट	घोंघा नदी	नदी	मौसमी	8	8
56	बिलासपुर	निरतु बसहा एनीकट	लीलागर	नदी	मौसमी	8	12
57	बिलासपुर	पोडी एनीकट	टरपा	नदी	मौसमी	8	8
58	दन्तेवाड़ा	मोलसनार एनीकट	कोयार	नदी	मौसमी	8	8
59	बिलासपुर	विद्याडीह एनीकट	लीलागर	नदी	मौसमी	8	12
60	बिलासपुर	बरेला एनीकट	मनियारी	नदी	मौसमी	12	12
61	बिलासपुर	चाटापारा एनीकट	टरपा	नदी	मौसमी	12	12
62	बिलासपुर	डांड डमड़ी स्टापडेम	जेवास नदी	नदी	मौसमी	12	12
63	बिलासपुर	गोबरीपाट एनीकट	घोंघा नदी	नदी	मौसमी	12	12
64	बिलासपुर	केवटाडीह भूता एनीकट	लीलागर	नदी	मौसमी	12	12
65	बिलासपुर	खूंटीघाट एनीकट	लीलागर	नदी	मौसमी	12	12
66	बिलासपुर	लीलागर एनीकट	लीलागर	नदी	मौसमी	12	12
67	जांजगीर चांपा	बुदगहन एनीकट	लीलागर	नदी	मौसमी	4-6	8
68	बेमेतरा	देवकर एनीकट कम काजवे	सुरही नदी	नदी	मौसमी	4-6	12
69	कोण्डागांव	ओटेण्डा एनीकट	जरण्डी नदी	नदी	मौसमी	4-6	4-6
70	बेमेतरा	रवेली सण्डी एनीकट	हेम्प नदी	नदी	मौसमी	4-6	8
71	बिलासपुर	सरवन देवरी एनीकट	खारंग	नदी	मौसमी	4-6	8
72	बेमेतरा	सावंतपुर एनीकट कम काजवे	डोंटू नदी	नदी	मौसमी	4-6	4-6

परिशिष्ट-2.14

(संदर्भ: कडिका क्र. 2.1.9.2; पृष्ठ 29)

चयनित 72 एनीकटों के समीप स्थित कुपों के भू-जल स्तर का विवरण

स.क्र.	जिला	एनीकट का नाम	नजदीक स्थित कुप का नाम	भू-जल स्तर (एमबीजीएल में)					भू-जल स्तर में अंतर (मीटर में)	दूरी किलोमीटर में
				मई 2011	मई 2012	मई 2013	मई-2014	मई-2015		
1	2	3	4	5	6	7	8	9	10 (9-5)	11
1	बिलासपुर	खपराखोल एनीकट	बरतोली	5.55	8.35	उपलब्ध नहीं	7.05	9.45	-3.9	10.73
2	बिलासपुर	मोतिमपुर एनीकट	गनियारी 2	1.02	10.4	उपलब्ध नहीं	10.59	3.1	-2.08	33.89
3	बेमेतरा	अमोरा एनीकट कम काजवे	बिटकुली	4.08	2.55	उपलब्ध नहीं	6.62	5.65	-1.57	15.91
4	बेमेतरा	चक्रवाये एनीकट कम काजवे	बिटकुली	4.08	2.55	उपलब्ध नहीं	6.62	5.65	-1.57	13.37
5	बेमेतरा	रवेली सण्डी एनीकट	बिटकुली	4.08	2.55	उपलब्ध नहीं	6.62	5.61	-1.53	9.84
6	बिलासपुर	लीलागर एनीकट	चिल्हाटी	7.61	9.8	उपलब्ध नहीं	9.7	9.1	-1.49	11.13
7	बिलासपुर	विद्याडीह एनीकट	चिल्हाटी	7.61	9.8	उपलब्ध नहीं	9.7	9.1	-1.49	6.94
8	सरगुजा	लिचिरमा एनीकट	मंगरी	6.36	उपलब्ध नहीं	उपलब्ध नहीं	7.52	7.82	-1.46	22.92
9	बिलासपुर	बेलगहना एनीकट	बेलगहना	4.96	6.32	उपलब्ध नहीं	5	5.75	-0.79	10.74
10	सरगुजा	डडगांव एनीकट	धानपुर	7.13	उपलब्ध नहीं	उपलब्ध नहीं	7.1	7.9	-0.77	11.39
11	धमतरी	भेलवाखुदा एनीकट	कोसमर्गा	1.47	2.72	उपलब्ध नहीं	1.89	उपलब्ध नहीं	-0.42	9.45
12	धमतरी	सिलतरा बोरेण्डा एनीकट	कोसमर्गा	1.47	2.72	उपलब्ध नहीं	1.89	उपलब्ध नहीं	-0.42	10.14
13	सरगुजा	बुलगा एनीकट	बुलगा	7.01	उपलब्ध नहीं	उपलब्ध नहीं	7.2	7.27	-0.26	3.26
14	सरगुजा	चंगोरी एनीकट	बुलगा	7.01	उपलब्ध नहीं	उपलब्ध नहीं	7.2	7.27	-0.26	8.61
15	बिलासपुर	टीपान नाला स्टापडेम	दानीकुण्डी	19	17.26	उपलब्ध नहीं	13.7	19	0	18.08
16	बेमेतरा	अमलडीहा सेमरिया	नवागढ़	7.62	7.62	उपलब्ध नहीं	7.62	7.62	0	34
17	बेमेतरा	डमियाडीह एनीकट कम काजवे	नवागढ़	7.62	7.62	उपलब्ध नहीं	7.62	7.62	0	9.51
18	बिलासपुर	कोटखर्गा एनीकट	दानीकुण्डी	19	17.26	उपलब्ध नहीं	13.7	19	0	18.92
19	बेमेतरा	नांदघाट लिमतरा एनीकट	नवागढ़	7.62	7.62	उपलब्ध नहीं	7.62	7.62	0	21.51
20	बिलासपुर	दगोरी एनीकट	दगोरी	4.97	5.74	उपलब्ध नहीं	5.12	4.87	0.1	1.54
21	धमतरी	धौराभाटा एनीकट	करेगाँव	4.47	4.25	उपलब्ध नहीं	4.44	4.31	0.16	7.3

1	2	3	4	5	6	7	8	9	10 (9-5)	11
22	बिलासपुर	डांड डमड़ी एनीकट	गतोरी	3.15	5	उपलब्ध नहीं	2.75	2.95	0.2	21.76
23	कोण्डागांव	बम्हनी स्टापडेम	जेबा	5.68	6.28	उपलब्ध नहीं	5.56	5.43	0.25	4.74
24	कोण्डागांव	पुसावण्ड एनीकट	जेबा	5.68	6.28	उपलब्ध नहीं	5.56	5.43	0.25	4.74
25	बिलासपुर	हथकेरा एनीकट	बैतलपुर	4.45	4.02	उपलब्ध नहीं	4.4	4	0.45	6.49
26	जांजगीर-चांपा	बुदगहन एनीकट	कोनारगढ़	5.36	5.36	उपलब्ध नहीं	5.36	4.85	0.51	36.2
27	बेमेतरा	तिरिया एनीकट	परपोडा	12.3	12.2	उपलब्ध नहीं	11.44	11.79	0.51	30.9
28	बेमेतरा	बहेरघाट एनीकट	फुण्डा	6.66	4.32	उपलब्ध नहीं	उपलब्ध नहीं	5.97	0.69	23.47
29	बिलासपुर	फरहदा एनीकट	हेमुनगर	7.51	7.55	उपलब्ध नहीं	6.82	उपलब्ध नहीं	0.69	4.39
30	बिलासपुर	केवटाडीह भूता एनीकट	मस्तूरी	6.4	8.75	उपलब्ध नहीं	4.44	उपलब्ध नहीं	0.69	26.38
31	बिलासपुर	खैरा डगनिया एनीकट	हेमुनगर	7.51	7.55	उपलब्ध नहीं	6.82	उपलब्ध नहीं	0.69	16.13
32	बिलासपुर	खैरखुण्डी एनीकट	हेमुनगर	7.51	7.55	उपलब्ध नहीं	6.82	उपलब्ध नहीं	0.69	23.98
33	बिलासपुर	लखराम एनीकट	हेमुनगर	7.51	7.55	उपलब्ध नहीं	6.82	उपलब्ध नहीं	0.69	19.75
34	बिलासपुर	परसदा एनीकट	हेमुनगर	7.51	7.55	उपलब्ध नहीं	6.82	उपलब्ध नहीं	0.69	17.78
35	बिलासपुर	पोण्डी एनीकट	हेमुनगर	7.51	7.55	उपलब्ध नहीं	6.82	उपलब्ध नहीं	0.69	26.64
36	कोण्डागांव	ओटेडा एनीकट	लंजोरा	9.05	9.63	उपलब्ध नहीं	8.56	8.25	0.8	32.1
37	कोण्डागांव	बड़गाँव एनीकट	लंजोरा	9.05	9.63	उपलब्ध नहीं	8.56	8.25	0.8	14.21
38	कोण्डागांव	भानपुरी एनीकट	लंजोरा	9.05	9.63	उपलब्ध नहीं	8.56	8.25	0.8	31.84
39	कोण्डागांव	चरकई स्टापडेम	लंजोरा	9.05	9.63	उपलब्ध नहीं	8.56	8.25	0.8	15.27
40	कोण्डागांव	घोड़ागांव एनीकट	लंजोरा	9.05	9.63	उपलब्ध नहीं	8.56	8.25	0.8	23.08
41	कोण्डागांव	खड़कघाट स्टापडेम	लंजोरा	9.05	9.63	उपलब्ध नहीं	8.56	8.25	0.8	14.76
42	कोण्डागांव	सिरपुर स्टापडेम	लंजोरा	9.05	9.63	उपलब्ध नहीं	8.56	8.25	0.8	11.16
43	बिलासपुर	चाटापारा एनीकट	कैदा	8.27	7.33	उपलब्ध नहीं	7.25	7.45	0.82	9.74
44	जांजगीर-चांपा	कमता एनीकट	शिवरीनारायण	10.15	9.8	उपलब्ध नहीं	9.3	9.3	0.85	4.99
45	बेमेतरा	देवकर एनीकट सह कॉसवे	अहिवारा	3.7	2.85	उपलब्ध नहीं	उपलब्ध नहीं	2.81	0.89	15.56
46	बिलासपुर	बरेला एनीकट	अचानकमार 1	7.41	6.5	उपलब्ध नहीं	5.6	6.5	0.91	30.8
47	बिलासपुर	हराडीह एनीकट	अचानकमार 1	7.41	6.5	उपलब्ध नहीं	5.6	6.5	0.91	24.07
48	बिलासपुर	सरवन देवरी एनीकट	रतनपुर	9	9.98	उपलब्ध नहीं	7.4	7.85	1.15	4.1
49	बिलासपुर	उर्तुम एनीकट	बेलतरा	5.31	5.45	उपलब्ध नहीं	3.95	4.15	1.16	16.3
50	बिलासपुर	आमागहन एनीकट	सरायपाली	10.5	9.9	उपलब्ध नहीं	8.32	8.9	1.6	22.74
51	कोण्डागांव	आंगाबोड़ा स्टापडेम	फरसगाँव	4.7	6.24	उपलब्ध नहीं	5.65	2.92	1.78	24.32
52	कोण्डागांव	कोकोड़ी स्टापडेम	फरसगाँव	4.7	6.24	उपलब्ध नहीं	5.65	2.92	1.78	24.34

1	2	3	4	5	6	7	8	9	10 (9-5)	11
53	कोण्डागांव	मालाकोट स्टापडेम	फरसगाँव	4.7	6.24	उपलब्ध नहीं	5.65	2.92	1.78	19.16
54	कोण्डागांव	पल्ली स्टापडेम	फरसगाँव	4.7	6.24	उपलब्ध नहीं	5.65	2.92	1.78	21.28
55	बिलासपुर	रहटाटोर एनीकट	मस्तूरी	6.4	8.75	उपलब्ध नहीं	4.44	उपलब्ध नहीं	1.96	25.38
56	जांजगीर-चांपा	देवरघटटा एनीकट	केरा	7.35	6.54	उपलब्ध नहीं	6.48	5.35	2	18.65
57	बिलासपुर	खैरझिटटी एनीकट	धानपुर	9.22	8.65	उपलब्ध नहीं	5.68	6.3	2.92	5.82
58	बिलासपुर	खूटीघाट एनीकट	धानपुर	9.22	8.65	उपलब्ध नहीं	5.68	6.3	2.92	1.89
59	बिलासपुर	मोहदी एनीकट	खम्हरिया 1	8.61	5.72	उपलब्ध नहीं	1.52	4.52	4.09	17.08
60	बिलासपुर	आमानारा एनीकट	खम्हरिया 1	8.77	8.97	उपलब्ध नहीं	1.52	4.52	4.25	6.08
61	बिलासपुर	भवरडीह एनीकट	खम्हरिया 1	8.77	8.97	उपलब्ध नहीं	1.52	4.52	4.25	4.16
62	बिलासपुर	निरतु एनीकट	खम्हरिया 1	8.77	8.97	उपलब्ध नहीं	1.52	4.52	4.25	6.08
63	बिलासपुर	गोबरीपाट एनीकट	केवची	9.86	8.23	उपलब्ध नहीं	4.44	4.95	4.91	37.35
64	धमतरी	सोनेवारा एनीकट	छाती	6.27	1.72	उपलब्ध नहीं	1.32	0.99	5.28	10.03
65	बेमेतरा	सावंतपुर एनीकट	जामगाँव	9	8.4	उपलब्ध नहीं	उपलब्ध नहीं	2.8	6.2	11.44
66	बिलासपुर	चुराडीह एनीकट	—	—	—	उपलब्ध नहीं	—	—	उपलब्ध नहीं	—
67	बिलासपुर	कवैया एनीकट	उपलब्ध नहीं	उपलब्ध नहीं	उपलब्ध नहीं	उपलब्ध नहीं	उपलब्ध नहीं	उपलब्ध नहीं	उपलब्ध नहीं	उपलब्ध नहीं
68	बिलासपुर	सिलपहरी एनीकट	—	—	—	उपलब्ध नहीं	—	—	उपलब्ध नहीं	—
69	बिलासपुर	बिरकोनी एनीकट	—	—	—	उपलब्ध नहीं	—	—	उपलब्ध नहीं	—
70	जांजगीर-चांपा	हरेथीकला एनीकट	—	—	—	उपलब्ध नहीं	—	—	उपलब्ध नहीं	—
71	दन्तेवाड़ा	बंगलूर एनीकट	पास में कूप नहीं	—	—	उपलब्ध नहीं	—	—	उपलब्ध नहीं	—
72	दन्तेवाड़ा	मोलसनार एनीकट	पास में कूप नहीं	—	—	उपलब्ध नहीं	—	—	उपलब्ध नहीं	—

परिशिष्ट-2.1.5

(संदर्भ: कंडिका क्र. 2.1.9.3; पृष्ठ 31)

अनुपयोगी एनीकटों के निर्माण पर निष्फल व्यय का विवरण

(₹ लाख में)

स.क्र.	जिला	संभाग का नाम	एनीकट का नाम	प्रशासकीय स्वीकृति की राशि	पूर्णता का वर्ष	वास्तविक व्यय
1	बिलासपुर	कार्यपालन अभियंता, जल संसाधन संभाग, खारंग	हथकेरा	301.21	अनुपलब्ध	270.61
2	बिलासपुर	कार्यपालन अभियंता, जल संसाधन संभाग, खारंग	केवैया	361.65	अनुपलब्ध	227.48
3	बिलासपुर	कार्यपालन अभियंता, जल संसाधन संभाग, खारंग	टीपान नाला स्टापडैम	40.05	2008	42.41
4	बेमेतरा	कार्यपालन अभियंता, जल संसाधन संभाग, बेमेतरा	सावंतपुर	109.27	2008	अनुपलब्ध
5	सरगुजा	कार्यपालन अभियंता, जल संसाधन संभाग क्रमांक 1, अम्बिकापुर	बुलगा	31.21	2007	31.75
6	सरगुजा	कार्यपालन अभियंता, जल संसाधन संभाग क्रमांक 1, अम्बिकापुर	डडगॉव	35.54	2007	31.34
7	सरगुजा	कार्यपालन अभियंता, जल संसाधन संभाग क्रमांक 1, अम्बिकापुर	चंगोरी	60.41	2008	56.05
8	सरगुजा	कार्यपालन अभियंता, जल संसाधन संभाग क्रमांक 1, अम्बिकापुर	लिचिरमा	65.21	2008	56.34
9	कोण्डागॉव	कार्यपालन अभियंता, जल संसाधन संभाग क्रमांक, कोण्डागॉव	ओटेंडा	221.93	अनुपलब्ध	152.28
योग				1226.48		868.26

परिशिष्ट 2.2.1

(संदर्भ: कडिका क्र. 2.2.1 ; पृष्ठ 37)

प्राथमिक एवं उच्च प्राथमिक विद्यालयों का विवरण

(संख्या में)

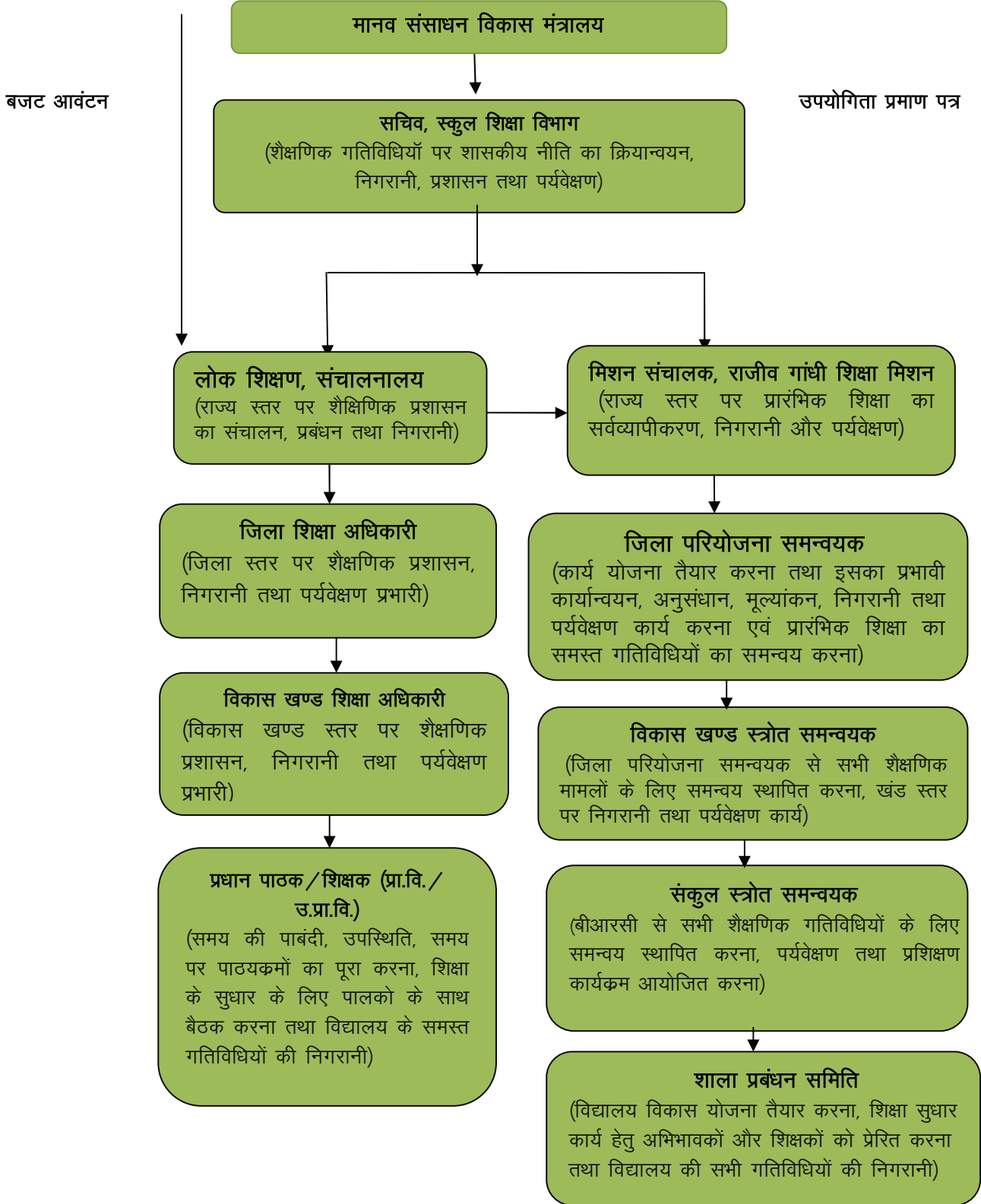
श्रेणी	वर्ष	शासकीय विद्यालय	शासकीय सहायता प्राप्त	निजी गैर सहायता प्राप्त	योग
प्राथमिक	2011-12	32806	355	3694	36855
	2012-13	33200	314	4021	37535
	2013-14	33208	369	4064	37641
	2014-15	33253	369	4064	37686
	2015-16	33253	460	4564	38277
उच्च प्राथमिक	2011-12	13537	165	2458	16160
	2012-13	13713	167	2213	16093
	2013-14	13743	189	2671	16603
	2014-15	13778	189	2379	16346
	2015-16	13778	183	3881	17842
योग		47031	643	8445	56119

(स्रोत: आरजीएसएम द्वारा प्रदाय की गई जानकारी)

परिशिष्ट 2.2.2

(संदर्भ: कांडिका क्र. 2.2.2 ; पृष्ठ 37)

निःशुल्क और अनिवार्य बाल शिक्षा का अधिकार अधिनियम 2009 के क्रियान्वयन का प्रवाह चार्ट



परिशिष्ट 2.2.3

(संदर्भ: कांडिका क्र. 2.2.4 ; पृष्ठ 38)

चयनित जिलों, विकास खण्डों तथा विद्यालयों का विवरण

(संख्या में)

स.क्र.	जिला	क्षेत्र/विकास खण्ड	क्षेत्र/विकासखण्ड की संख्या	शासकीय/विनिर्दिष्ट श्रेणी के विद्यालय	सहायता प्राप्त विद्यालय
1	बलौदाबाजार - भाटापारा	ग्रामीण	3 (कसडोल, पलारी, भाटापारा)	21	3
		शहरी	1 (बलौदाबाजार)	6	0
2	बस्तर	ग्रामीण	3 (बस्तर, तोकापाल, लोहण्डीगुड़ा)	23	1
		शहरी	1 (जगदलपुर)	4	2
3	धमतरी	ग्रामीण	3 (कुरुद, मगरलोड, नगरी)	24	0
		शहरी	1 (धमतरी)	4	2
4	मुंगेली	ग्रामीण	2 (पथरिया, लोरमी)	18	2
		शहरी	1 (मुंगेली)	9	1
5	रायपुर	ग्रामीण	3 (अभनपुर, आरंग, तिल्दा)	19	5
		शहरी	1 (धरसीवा)	4	2
6	राजनांदगांव	ग्रामीण	3 (छूईखदान, छुरिया, खैरागढ़)	24	0
		शहरी	1 (राजनांदगांव)	4	2
7	सरगुजा	ग्रामीण	3 (लखनपुर, लुण्ड्रा, सीतापुर)	18	6
		शहरी	1 (अम्बिकापुर)	5	1
योग	07		20 + 7 = 27	183	27

(स्रोत : आरजीएसएम द्वारा प्रदाय की गई जानकारी तथा लेखापरीक्षा द्वारा संकलित)

परिशिष्ट 2.2.4

(संदर्भ: कांडिका क्र. 2.2.4 ; पृष्ठ 38)

लेखापरीक्षा को जानकारी प्रदाय नहीं करने वाले विद्यालयों का विवरण

स.क्र.	जिले का नाम	विकास खण्ड का नाम	विद्यालय का नाम	विद्यालय का प्रकार
1	मुंगेली	विकासखण्ड शिक्षा अधिकारी लखनपुर	प्राथमिक विद्यालय तिरकेला	केवल प्राथमिक
2			उच्च प्राथमिक विद्यालय केउरा	केवल उच्च प्राथमिक विद्यालय
3		विकासखण्ड शिक्षा अधिकारी, लोरमी	प्राथमिक विद्यालय बोइरपारा	केवल प्राथमिक
4			प्राथमिक विद्यालय सरायपटेरा	केवल प्राथमिक
5			प्राथमिक विद्यालय खुदिया	केवल प्राथमिक
6	रायपुर	विकासखण्ड शिक्षा अधिकारी, धरसीवा	आर.के.सिन्धी, रामसागर पारा	केवल प्राथमिक (सहायता प्राप्त)
7	राजनांदगांव	विकासखण्ड शिक्षा अधिकारी, राजनांदगांव	अभिलाषा स्कूल	केवल प्राथमिक तथा उच्च प्राथमिक विद्यालय (सहायता प्राप्त)
8	सरगुजा	विकासखण्ड शिक्षा अधिकारी, लुण्ड्रा	प्राथमिक विद्यालय, इंडियन पब्लिक बटवाही	केवल प्राथमिक तथा उच्च प्राथमिक विद्यालय (सहायता प्राप्त)

परिशिष्ट 2.2.5

(संदर्भ: कडिका क्र. 2.2.7.3 ; पृष्ठ 42)

समस्त प्रबंधकीय विद्यालयों में नामांकनों का विवरण

वर्ष	समस्त प्रबंधकीय				शासकीय+सहायता प्राप्त			
	प्राथमिक विद्यालयों लाख में	गिरावट का प्रतिशत	उच्च प्राथमिक विद्यालय लाख में	गिरावट का प्रतिशत	प्राथमिक विद्यालयों लाख में	गिरावट का प्रतिशत	उच्च प्राथमिक विद्यालय लाख में	गिरावट का प्रतिशत
2010-11	31.58	—	14.79	—	26.32	—	12.50	—
2011-12	31.21	1.17	16.22	—	25.03	4.90	13.59	—
2012-13	30.57	2.05	16.95	—	24.21	3.29	14.04	—
2013-14	29.23	4.38	16.67	1.65	22.59	6.69	13.68	2.56
2014-15	28.88	1.20	16.61	0.36	21.57	4.52	13.36	2.34
2015-16	27.93	3.29	16.64	—	20.11	6.77	13.06	2.25

(स्रोत : आरजीएसएम द्वारा प्रदाय की गई जानकारी तथा लेखापरीक्षा द्वारा संकलित)

$(31.58-27.93 \times 100 / 31.58 = 11.56)$

$(16.64-14.79 \times 100 / 14.79 = 12.51)$

परिशिष्ट 2.2.6

(संदर्भ: कडिका क्र. 2.2.7.3 ; पृष्ठ 42)

निजी विद्यालयों में नामांकन का विवरण

वर्ष	प्राथमिक विद्यालय में लाख में	वृद्धि का प्रतिशत	उच्च प्राथमिक विद्यालय में लाख में	वृद्धि का प्रतिशत (पूर्व वर्ष के संदर्भ में)
2010-11	5.26	—	2.29	—
2011-12	6.18	17.4	2.63	14.85
2012-13	6.36	2.9	2.91	10.64
2013-14	6.64	4.4	2.99	2.74
2014-15	7.31	10.09	3.25	8.69
2015-16	7.82	6.97	3.58	10.15

(स्रोत : आरजीएसएम द्वारा प्रदाय की गई जानकारी तथा लेखापरीक्षा द्वारा संकलित)

$(7.82-5.26 \times 100 / 5.26 = 48.67)$

$(3.58-2.29 \times 100 / 2.29 = 56.33)$

परिशिष्ट 2.2.7

(संदर्भ: कडिका क्र. 2.2.7.3 (ब) ; पृष्ठ 43)

वर्ष 2015-16 में नामांकन के लक्ष्य में कमी का विवरण

(संख्या में)

स.क्र.	नामांकन के लिए निर्धारित लक्ष्य	वास्तविक नामांकन	कमियां
1	44	42	2
2	92	90	2
3	200	133	67
4	25	10	15
5	100	76	24
6	45	42	3
7	113	111	2
8	80	75	5
9	32	25	7
10	24	21	3
11	140	135	5
12	60	50	10
13	80	78	2
14	80	42	38
15	32	31	1
16	66	62	4
17	22	20	2
18	9	7	2
19	20	14	6
20	22	19	3
21	60	35	25
22	50	38	12
23	50	35	15
24	35	2	33
25	37	33	4
26	120	99	21
27	23	16	7
28	350	320	30
29	220	198	22
30	50	43	7
31	189	169	20
32	153	142	11

(स्रोत : विद्यालयों द्वारा प्रदाय की गई जानकारी तथा लेखापरीक्षा द्वारा संकलित)

परिशिष्ट 2.2.8

(संदर्भ: कड़िका क्र. 2.2.7.5 ; पृष्ठ 46)

विद्यालय से बाहर के बालकों का विवरण

विद्यालय से बाहर बालकों की संख्या						
वर्ष	सर्वे के अनुसार विद्यालय से बाहर रहे बालकों की संख्या	प्रशिक्षण के लिए पीएबी द्वारा अनुमोदित	प्रशिक्षण के लिए शामिल नहीं किए गए बालक	पीएबी द्वारा प्रशिक्षण के लिए अनुमोदित बालकों की संख्या	वास्तविक उपलब्धियों	अनुमोदित प्रशिक्षण कार्यक्रम का प्रतिशत
2010-11	178490	106925	71565	60	34682	32
2011-12	128185	96217	31968	75	77366	80
2012-13	64860	52912	11948	82	34140	65
2013-14	76204	62966	13238	83	31397	50
2014-15	56159	39290	16869	70	25107	64
2015-16	50373	39713	10660	79	27581	69
योग	554271	398023	156248		230273	

(स्रोत : आरजीएसएम द्वारा प्रदाय की गई जानकारी तथा लेखापरीक्षा द्वारा संकलित)

परिशिष्ट 2.2.9

(संदर्भ: कड़िका क्र. 2.2.7.6 ; पृष्ठ 47)

सीडब्ल्यूएसएन बालकों को परिवहन सुविधा का विवरण

दिव्यांग बच्चे							
वर्ष	इकाई लागत	सीडब्ल्यूएसएन की संख्या	लाभार्थी	शामिल नहीं किए सीडब्ल्यूएसएन की संख्या	शामिल नहीं किए गए बालकों का प्रतिशत	कुल स्वीकृत बजट (लाख में)	कुल व्यय (लाख में)
2010-11	100	1110	1110	—	—	11.100	11.1
2011-12	300	1500	1238	262	17	45.000	37.14
2012-13	250	6000	1955	4045	67	180.000	58.65
2013-14	250	4333	2641	1692	39	108.325	66.025
2014-15	250	7231	5304	1927	27	180.775	132.6
2015-16	250	6000	5138	862	14	150.000	128.45

(स्रोत : आरजीएसएम द्वारा प्रदाय की गई जानकारी तथा लेखापरीक्षा द्वारा संकलित)

परिशिष्ट 2.2.10

(संदर्भ: कड़िका क्र. 2.2.7.6 ; पृष्ठ 47)

नेत्रहीन बालकों के लिए अनुरक्षण सुविधा का विवरण

वर्ष	इकाई लागत	नेत्रहीन बालकों की संख्या	लाभार्थी	शामिल नहीं किए गए बालक	शामिल नहीं का प्रतिशत	कुल स्वीकृत बजट (लाख में)	कुल किए गए व्यय (लाख में)
2010-11	100	642	642	—	—	6.42	6.42
2011-12	300	1415	902	513	36	42.45	27.06
2012-13	250	7258	1159	6099	84	217.74	34.77
2013-14	250	4698	1882	2816	60	117.45	47.05
2014-15	250	4992	1930	3062	61	124.8	48.25
2015-16	250	7000	1531	5469	78	175	38.27

(स्रोत : आरजीएसएम द्वारा प्रदाय की गई जानकारी तथा लेखापरीक्षा द्वारा संकलित)

परिशिष्ट 2.2.11

(संदर्भ: कडिका क्र. 2.2.8.1 ; पृष्ठ 47)

वर्ष 2001-10 के दौरान स्वीकृत कार्यों के अधोसंरचना सुविधा की 31 मार्च 2013 की स्थिति का विवरण

(संख्या में)

स.क्र.	आधारभूत संरचना का प्रकार	मार्च 2013 की स्थिति में		
		स्वीकृत	पूर्ण नहीं किए गए आधारभूत संरचना	प्रतिशतता
1	प्राथमिक विद्यालयों के लिए भवन	10051	831	8
2	उच्च प्राथमिक विद्यालयों के लिए भवन	8468	456	5
3	अतिरिक्त कक्ष (प्राथमिक व उच्च प्राथमिक विद्यालय)	37111	1190	3
4	शौचालय (बालक एवं बालिकाएँ)	8840	27	0.3
5	पेयजल सुविधाएँ	2228	0	0
6	बीआरसी/सीआरसी भवन	2181	47	2
योग		68879	2551	4

(स्रोत : डीपीआई द्वारा प्रदाय की गई जानकारी तथा लेखापरीक्षा द्वारा संकलित)

परिशिष्ट 2.2.12

(संदर्भ: कडिका क्र. 2.2.8.1 ; पृष्ठ 47)

वर्ष 2010-16 के दौरान स्वीकृत कार्यों के अधोसंरचना सुविधा की 31 मार्च 2016 की स्थिति का विवरण

(संख्या में)

स. क्र.	आधारभूत संरचना का प्रकार	मार्च 2016 की स्थिति में		
		स्वीकृत	पूर्ण नहीं किए गए आधारभूत संरचना	प्रतिशतता
1	प्राथमिक विद्यालयों के लिए भवन	572	75	13
2	उच्च प्राथमिक विद्यालय के लिए भवन	290	46	16
3	अतिरिक्त कक्ष (प्राथमिक एवं उच्च प्राथमिक विद्यालय)	13444	2985	22
4	शौचालय (बालक एवं बालिकाएँ)	36607	3556	10
5	पेयजल सुविधाएँ	1438	69	5
5	दिव्यांगों के लिए विशेष शौचालय	38044	7257	19
6	प्रधान पाठक कक्ष	12131	1871	15
7	बाउण्ड्रीवाल	9130	1713	19
8	बीआरसी/सीआरसी भवन	538	230	43
9	विद्युतीकरण	19570	1399	7
10	रैम्प	28495	1787	6
योग		160259	20988	13

(स्रोत : डीपीआई द्वारा प्रदाय की गई जानकारी तथा लेखापरीक्षा द्वारा संकलित)

परिशिष्ट 2.2.13

(संदर्भ: कडिका क्र. 2.2.8.4; पृष्ठ 49)

शिक्षकों की स्थिति का विवरण

वर्ष	प्राथमिक विद्यालय						उच्च प्राथमिक विद्यालय					
	कुल विद्यालय	प्रतिकूल पीटीआर वाले विद्यालय	प्रतिकूल पीटीआर वाले विद्यालयों का प्रतिशत	अतिशेष शिक्षकों	अतिशेष शिक्षकों वाले विद्यालयों	अतिशेष शिक्षक वाले विद्यालयों का प्रतिशत	कुल विद्यालय	प्रतिकूल पीटीआर वाले विद्यालय	प्रतिकूल पीटीआर वाले विद्यालयों का प्रतिशत	अतिशेष शिक्षकों	अतिशेष शिक्षकों वाले विद्यालयों	अतिशेष शिक्षक वाले विद्यालयों का प्रतिशत
2011-12	33163	8965	27	14831	11450	35	13770	4059	29	12229	6597	48
2012-13	33162	8659	26	15675	12856	39	13837	4714	34	11370	6027	44
2013-14	32960	8504	25	15384	11557	35	12433	3644	29	10993	5973	48
2014-15	32937	2755	8	9236	7191	22	12383	3011	24	8708	5683	46
2015-16	30919	4362	14	17739	13947	45	13408	2112	16	15714	8227	61

(स्रोत : आरजीएसएम द्वारा प्रदाय की गई जानकारी)

परिशिष्ट 2.2.14

(संदर्भ: कडिका क्र. 2.2.8.8 (ब); पृष्ठ 52)

निजी विद्यालयों को फीस की प्रतिपूर्ति का विवरण

वर्ष	विद्यालयों की कुल संख्या	सीटों की कुल संख्या	25 प्रतिशत श्रेणी के अंतर्गत अपेक्षित कुल बालकों की संख्या	प्रवेश लेने वाले कुल बालकों की संख्या	शेष रिक्त सीटों की संख्या	प्रवेश लेने वाले बालकों की प्रतिशत	आवंटित राशि (करोड़ में)	आवंटन जारी करने का माह	निधि जारी करने में विलंब की अवधि माह में
2010-11	2487	उपलब्ध नहीं	—	7080	—	—	निरंक	—	
2011-12	3694	उपलब्ध नहीं	—	10863	—	—	निरंक	—	
2012-13	4021	147759	36940	10432	26508	7	34.99	12/2012 एवं 2/2013	20
2013-14	4064	146647	36662	17236	19426	12	31.88	4/2013 एवं 2/2014	
2014-15	4505	164184	41046	38399	2647	23	33.59	4/2014 एवं 2/2015	
2015-16	4570	167485	41871	21144	20727	13	35.00	4 एवं 12/2015	
योग							135.46		

(स्रोत : डीपीआई द्वारा प्रदाय की गई जानकारी तथा लेखापरीक्षा द्वारा संकलित)

परिशिष्ट 2.2.15

(संदर्भ: कडिका क्र. 2.2.8.9; पृष्ठ 53)

लाभ के आधार पर संचालित विद्यालयों का विवरण

स. क्र.	विद्यालय का नाम	वर्ष	अर्जित अधिक आय (रु करोड़ में)
1	राजकुमार कालेज, रायपुर	2012-14	1.54
2	प्रणवन्दा अकादमी, रायपुर	2013-14	0.26
3	कृष्णा पब्लिक स्कुल, रायपुर	2012-13	3.17
4	कृष्णा पब्लिक स्कुल, रायपुर	2013-14	3.43
5	श्री बालाजी विद्यामंदिर, रायपुर	2014-15	0.07
योग			8.47

(स्रोत : डीईओ रायपुर द्वारा प्रदाय की गई जानकारी तथा लेखापरीक्षा द्वारा संकलित)

परिशिष्ट 2.2.16

(संदर्भ: कंडिका क्र. 2.2.10.1; पृष्ठ 57)

गणवेश वितरण में अधिक व्यय का विवरण

(राशि ₹ में)

वर्ष	गणवेश वितरण (साईज 20" से 26" तथा 28" से 34")	कुल व्यय	सर्वशिक्षा अभियान अनुसार प्रति दो सेट दर ₹ 400	अधिक व्यय
2014-15	1438014(बालकों-799434, बालिकाओं-638580)	399475600	287602800	11187200
2015-16	2464729(बालक-1086832, बालिकाओं-1377897)	622959249	492943800	130015449
योग	3902743 (बालकों-1886266, बालिकाओं-2016477)	1022434849	780546600	241888249

(स्रोत : डीपीआई द्वारा प्रदाय की गई जानकारी तथा लेखापरीक्षा द्वारा संकलित)

परिशिष्ट 2.2.17

(संदर्भ: कंडिका क्र. 2.2.10.1; पृष्ठ 58)

गणवेश क्रय में परिहार्य व्यय का विवरण

(राशि ₹ में)

आपूर्ति आदेश/दिनांक	200164 सेट का मूल्य दर (01.07.2010 से प्रभावी)			200164 सेट का मूल्य दर (01.10.2011 से प्रभावी)			परिहार्य व्यय
	प्रति सेट दर ₹205.50 प्राथमिक शाला हेतु 141080 सेट (साईज 20" से 26")	प्रति सेट दर ₹ 262 उच्च प्राथमिक शाला हेतु 59084 सेट (साईज 28" से 34")	200164 सेटों का कुल मूल्य	प्रति सेट दर ₹256 प्राथमिक शाला हेतु 141080 सेट (साईज 20" से 26")	प्रति सेट दर ₹328 उच्च प्राथमिक शाला हेतु 59084 सेट (साईज 28" से 34")	200164 सेटों का कुल मूल्य	
848-849 / 24-08-11	28991948	15472148	44464096	36116480	19379552	55496032	11031936

(स्रोत : डीपीआई द्वारा प्रदाय की गई जानकारी तथा लेखापरीक्षा द्वारा संकलित)

परिशिष्ट 2.2.18

(संदर्भ: कंडिका क्र. 2.2.10.2; पृष्ठ 58)

पाठ्य पुस्तकों पर व्यय का विवरण

वर्ष	कक्षा का नाम	निर्धारित मापदण्ड के अनुसार अधिकतम भुगतान योग्य राशि/इकाई	प्रति युनिट भुगतान (₹ में)	कक्षा में कुल बालकों की संख्या जिसको पाठ्यपुस्तक वितरण किया गया	पाठ्य पुस्तक निगम को भुगतान की गई कुल राशि (₹ में)	मापदंड के अनुसार कुल भुगतान (₹ में)	मापदंड से अतिरिक्त लागत (₹ में)
2012-13	आठवीं	250	258	299119	77172702	74779750	2392952
2013-14	सातवीं	250	256	336858	86235648	84214500	2021148
	आठवीं	250	287	347239	99657593	86809750	12847843
2014-15	छठवीं	250	266	338520	90046320	84630000	5416320
	सातवीं	250	288	333762	95455932	83440500	12015432
	आठवीं	250	317	332535	105413595	83133750	22279845
2015-16	सातवीं	250	264	322520	85145280	80630000	4515280
	आठवीं	250	299	317265	94862235	79316250	15545985
योग				2627818	733989305	656954500	77034805

(स्रोत : आरजीएसएम द्वारा प्रदाय की गई जानकारी तथा लेखापरीक्षा द्वारा संकलित)

परिशिष्ट 2.2.19

(संदर्भ: कंडिका क्र. 2.2.10.3; पृष्ठ 58)

दस फर्मों को वैट राशि के रूप में किये गये अधिक भुगतान का विवरण

(राशि ₹ में)

स. क्र.	फर्म का नाम	क्रय आदेश/दिनांक	फर्नीचर की संख्या	क्रय आदेश की राशि	किया गया भुगतान	आधिक्य/वैट की राशि
1	श्री साई इण्डस्ट्रीज, अम्बिकापुर	2160/03-03-2011	632	998560	1144349	145789
2	श्री साई इण्डस्ट्रीज, अम्बिकापुर	2075/18-02-2011	506	799480	916203	116723
3	सूर्या स्टील एण्ड वूडन इण्डस्ट्रीज अम्बिकापुर	2069/18-02-2011	632	998560	1145088	146525
4	सूर्या स्टील एण्ड वूडन इण्डस्ट्रीज अम्बिकापुर	2438/18-03-2011	192	151680	173937	22257
5	अम्बिकापुर आलमीरा एंड स्टील फेब्रीकेटर, अम्बिकापुर	2161/03-03-2011	632	998560	1145049	146489
6	अम्बिकापुर आलमीरा एंड स्टील फेब्रीकेटर, अम्बिकापुर	2068/18-02-2011	1583	2501140	2868057	366917
7	अम्बिकापुर आलमीरा एंड स्टील फेब्रीकेटर, अम्बिकापुर	2079/18-02-2011	822	1298760	1498288	199528
8	सलेनो देवगढ़ अम्बिकापुर	2067/18-02-2011	2025	3199500	3668867	469367
9	मेसर्स श्याम मेटल प्रोडक्ट केतका, सूरजपुर	2074/18-02-2011	822	1298760	1489287	190527
10	मेसर्स श्याम मेटल प्रोडक्ट केतका, सूरजपुर	2070/18-02-2011	822	1298760	1489287	190527
11	पंकज फर्नीचर मार्ट, अम्बिकापुर	2065/18-02-2011	1580	2496400	2862622	366222
12	पंकज फर्नीचर मार्ट, अम्बिकापुर	2077/18-02-2011	1580	2496400	2862622	366222
13	महामाया फेब्रीकेटर, अम्बिकापुर	2076/18-02-2011	1265	1998700	2290510	291810
14	दर्शन फेब्रीकेटर, स्टेशन रोड, रायपुर	2071/18-02-2011	1265	1998700	2291909	293209
15	महारानी स्टील एण्ड एप्लाइंस, रायपुर	2066/18-02-2011	632	998560	1144349	145789
योग			14990	23532520	26990424	3457901

(स्रोत : डीपीसी, सरगुजा द्वारा प्रदाय की गई जानकारी तथा लेखापरीक्षा द्वारा संकलित)

परिशिष्ट 2.2.20

(संदर्भ: कंडिका क्र. 2.2.10.3 ; पृष्ठ 59)

बिना आपूर्ति के फर्म को किये गये भुगतान का विवरण

स. क्र.	फर्म का नाम	क्रय आदेश/दिनांक	फर्नीचर की संख्या	राशि (₹ में)	वैट सहित भुगतान (₹ में)
1	दर्शन फेब्रीकेटर, स्टेशन रोड, रायपुर	2071/18-02-2011	1265	1998700	2291909
2	महारानी स्टील एण्ड एप्लाइंस, रायपुर	2066/18-02-2011	632	998560	1144349
3	सलेनो देवगढ़ अम्बिकापुर	2067/20-04-2011	559	883220	1012788
4	महामाया फेब्रीकेटर, अम्बिकापुर	2076/18-02-2011	76	120080	137695
योग			2532	4000560	4586741

(स्रोत : डीईओ द्वारा प्रदाय की गई जानकारी तथा लेखापरीक्षा द्वारा संकलित)

परिशिष्ट 2.3.1

(संदर्भ : कडिका क्र. 2.3.5 ; पृष्ठ 69)

लेखापरीक्षा द्वारा चयनित जिलों में चयनित पैकेजों की संख्या का विवरण

वर्ष 2011-16 के दौरान क्रियान्वित किये गये कुल पैकेजों और सड़कों का विवरण												
जिला	01.04.2011 को जारी				2011-16 के दौरान स्वीकृत				योग			
	पैकेजों की संख्या	पैकेज में कार्यों की संख्या	सड़कों की लंबाई (किमी में)	व्यय (₹ करोड़ में)	पैकेजों की संख्या	पैकेज में कार्यों की संख्या	सड़कों की लंबाई (किमी में)	व्यय (₹ करोड़ में)	पैकेजों की संख्या	पैकेज में कार्यों की संख्या	सड़कों की लंबाई (किमी में)	व्यय (₹ करोड़ में)
रायपुर	17	59	285	74.01	105	302	897	254.27	122	361	1182	328.28
बिलासपुर	12	67	294	91.72	63	212	581	195.47	75	279	875	287.19
जशपुर	19	50	280	106.95	55	222	714	277.48	74	272	994	384.43
राजनांदगाँव	36	179	591	119.66	59	171	308	112.47	95	350	899	232.13
दंतेवाड़ा	44	73	366	54.49	6	6	0	0.18	50	79	366	54.67
कांकेर	28	64	234	52.19	54	126	358	27.87	82	190	592	80.06
योग	156	492	2050	499.02	342	1039	2858	867.74	498	1531	4908	1366.76
क्रियान्वयन लेखा परीक्षा हेतु 2011-16 के दौरान क्रियान्वित कार्यों में चयनित पैकेजों एवं सड़कों का विवरण												
जिला	01.04.2011 को जारी				2011-16 के दौरान स्वीकृत				योग			
	पैकेजों की संख्या	पैकेज में कार्यों की संख्या	सड़कों की लंबाई (किमी में)	व्यय (₹ करोड़ में)	पैकेजों की संख्या	पैकेज में कार्यों की संख्या	सड़कों की लंबाई (किमी में)	व्यय (₹ करोड़ में)	पैकेजों की संख्या	पैकेज में कार्यों की संख्या	सड़कों की लंबाई (किमी में)	व्यय (₹ करोड़ में)
रायपुर	4	21	96	29.20	29	85	221	72.49	33	106	317	101.69
बिलासपुर	3	20	109	43.14	18	69	158	53.20	21	89	267	96.34
जशपुर	6	14	114	45.93	12	55	183	71.36	18	69	297	117.29
राजनांदगाँव	8	31	143	26.59	16	38	44	16.94	24	69	187	43.53
दंतेवाड़ा	11	19	113	19.21	2	2	0	0.18	13	21	113	19.39
कांकेर	6	16	66	13.51	16	26	76	11.46	22	42	142	24.97
योग	38	121	641	177.58	93	275	682	225.63	131	396	1323	403.21

(स्रोत: सीजीआरआरडीए द्वारा उपलब्ध करायी गई सूचनाएँ)

परिशिष्ट 2.3.2

(संदर्भ : कंडिका क्र. 2.3.7.3; पृष्ठ 72)

उन्नयन कार्य का नयी संपर्कता पर प्राथमिकता दिये जाने का विवरण

(₹ लाख में)

उन्नयन कार्य								
क्र.	जिला	पैकेज क्रमांक	स्वीकृत वर्ष	सडकों की संख्या	स्वीकृत लागत	पूर्णता तिथि	व्यय	नई संपर्कता / उन्नयन
1	2	3	4	5	6	7	8	9
1	रायपुर	सीजी 1466	2007-2008	4	1063.39	1.3.2014	990.52	उन्नयन
2	रायपुर	सीजी 1486	2008-2009	2	573.35	1.8.2011	469.19	उन्नयन
योग				6			1459.71	
3	बिलासपुर (मुंगेली)	सीजी 0266	2008-2009	4	1038.46	31.12.2013	1162.14	उन्नयन
योग				4			1162.14	
4	राजनांदगाँव	सीजी 1549	2007-2008	5	1010.65	1.3.2013	620.2	उन्नयन
5	राजनांदगाँव	सीजी 1553	2007-2008	1	696.65	30.01.2015	144.97	उन्नयन
योग				6			765.17	
महायोग				16			3387.02	

परिशिष्ट 2.3.3

(संदर्भ : कडिक क्र. 2.3.7.4; पृष्ठ 73)

सड़कों के अधिक चौड़ाई के क्रियान्वयन के कारण ₹ 9.09 करोड़ की अतिरिक्त लागत दर्शाने वाला विवरण पत्रक

(₹ लाख में)

क्र.	जिला	सड़कों की संख्या	स्वीकृत लागत	प्रति दिन मोटर चालित वाहन की संख्या (एमवीपीडी)	3.75 मीटर की सड़क की चौड़ाई को क्रियान्वित करने के लिए किए गया वास्तविक व्यय (डब्लुबीएम II, डब्लुबीएम III, प्राइम कोट, टेक कोट, ओजीपीसी, सील कोट और पीसीसी-एम 30)	3.00 मीटर की सड़क की चौड़ाई के क्रियान्वयन के लिए आवश्यक राशि (डब्लु बीएम II, डब्लुबीएम III, प्राइम कोट, टेक कोट, ओजीपीसी, सील कोट और पीसीसी-एम 30)	अतिरिक्त लागत
1	रायपुर (रायपुर गरियाबंद और बलौदाबाजार)	23	2821.78	48 से 94	1257.81	1007.38	250.43
2	बिलासपुर (बिलासपुर और मुंगेली)	8	1416.79	29 से 92	707.47	567.97	139.50
3	जशपुर	12	3350.17	53 से 78	1270.10	1017.49	252.61
4	राजनांदगाँव	18	2084.59	30 से 72	526.33	421.72	104.60
5	दंतेवाड़ा	13	2122.39	32 से 78	320.85	257.15	63.71
6	कांकेर	6	771.00	35 से 44	492.83	394.37	98.46
योग		80	12566.72		4575.39	3666.08	909.31

परिशिष्ट 2.3.4

(संदर्भ कांडिका क्र. 2.3.7.6; पृष्ठ 74)

नवीनीकरण कार्य क्रियान्वयन में मौजूदा बीटी सतह में एमएसएस के स्थान पर ओजीपीसी और सील कोट करने पर ₹ 2.25 करोड़ का अतिरिक्त लागत दर्शाने वाला विवरण पत्रक

स. क्र.	जिला	सड़कों की संख्या	कार्य आदेश दिनांक	ओजीपीसी की मात्रा (वर्ग मीटर में)	दर (₹ में)	राशि (₹ लाख में)	सील कोट की मात्रा (वर्ग मीटर में)	दर (₹ में)	राशि (₹ लाख में)	कुल राशि (₹ लाख में)	एमएसएस कि आवश्यक मात्रा (वर्ग मीटर में)	एमएसएस का दर (वर्ग मीटर में)	राशि (₹ लाख में)	अंतर (₹ लाख में)
1	रायपुर (रायपुर गरियाबंद और बलौदाबाजार)	14	अप्रैल 2015 से जून 2015	330561.25	155	512.37	330561.25	56	185.11	697.48	330561.25	180	595.01	102.47
2	बिलासपुर (बिलासपुर और मुंगेली)	12	जुलाई 2015	188651.25	155	292.41	188651.25	56	105.64	398.05	188651.25	180	339.57	58.48
3	राजनांदगाँव	10	मई 2015	97718.34	155	151.46	97718.34	56	54.72	206.19	97718.34	180	175.89	30.29
4	दंतेवाड़ा	2	जनवरी 2016	26438.76	155	40.98	26438.76	56	14.81	55.79	26438.76	180	47.59	8.20
5	कांकेर	7	मई 2015	80915.35	155	125.42	80915.35	56	45.31	170.73	80915.35	180	145.65	25.08
योग		45		724284.95		1122.64	724284.95		405.59	1528.24	724284.95		1303.71	224.52

परिशिष्ट 2.3.5

(संदर्भ : कंडिका क्र. 2.3.7.7; पृष्ठ 74)

सेतुओं के अभाव के कारण सड़कों पर ₹ 23.29 करोड़ का अनुत्पादक व्यय दर्शाने वाला विवरण पत्रक

क्र	जिला	पैकेज	स्वीकृत वर्ष	सड़क का नाम	व्यय (₹ करोड़ में)	सड़क पूर्ण होने की स्थिति	सेतुओं की स्थिति	लक्षित बसाहट	जनसंख्या
1	2	3	4	5	6	7	8	9	10
1	रायपुर (गरियाबंद)	सीजी 1429	2005-06	एसएच 2बी((221किमी)-कुमहाडाइकला	6.8	01.01.2014	एसटिए द्वारा अनुमोदित	कुमहाडाइकला	1002
2	रायपुर (गरियाबंद)	सीजी 1469	2007-08	एसएच 2बी (उरतुली)से गरियाबंद	9.84	01.07.2009	एसटिए द्वारा अनुमोदित	उरतुली	385
3	रायपुर (गरियाबंद)	सीजी 1425	2005-06	पलेमा से पंढरीपानी	1.99	01.06.2008	प्रक्रिया के तहत प्रस्ताव	पंढरीपानी	1006
योग					18.63				2393
4	रायपुर	सीजी 1496	2011-12	पकरीडीह-टेकारी	1.76	प्रगति पर	प्रस्तावित	टेकारी	636
योग					1.76				636
5	बिलासपुर	सीजी 0268	2011-12	टि 02 कुलीकुकदा.-बसाह	1.55	मार्च-14	प्रस्तावित	बसहा और उडंगी	966
योग					1.55				966
6	राजनांदगाँव	सीजी 1554	2007-08	खडगाँव से डोरबा	0.33	मार्च-12	प्रस्तावित	डोरबा	853
7	राजनांदगाँव	सीजी 1509	2004-05	इरगाँव से नेडगाँव	0.73	अप्रैल-06	प्रस्तावित	नेडगाँव	2222
8	राजनांदगाँव	सीजी 1556	2007-08	कोंडे जंकशन से कोंडे	0.29	मार्च-12	2013-14 में स्वीकृत	कोंडे	565
योग					1.35				3640
महायोग					23.29				7635

परिशिष्ट 2.3.6

(संदर्भ : कांडिका क्र. 2.3.8.2; पृष्ठ 76)

राज्य की अन्य एजेंसियों द्वारा सड़कों के क्रियान्वयन के कारण राज्य सरकार पर ₹ 5.16 करोड़ का परिहार्य अतिरिक्त भार दर्शाने वाला विवरण पत्रक

क्र	जिला	सड़क का नाम	पैकेज क्र.	स्वीकृत लागत (₹ लाख में)	क्रियान्वित करने वाली एजेन्सी
1	बिलासपुर	टी 09 से पोंडी (एल 065)	सीजी 0112	119.00	पीडबल्यूडी द्वारा सड़क निर्माण
2	बिलासपुर	मुरकुटा से नवांगांव (एल 073)	सीजी 0112	134.00	पीडबल्यूडी द्वारा सड़क निर्माण
योग				253.00	
3	राजनांदगाँव	टी 02 –देवरीभाट	सीजी 1549	89.34	पीडबल्यूडी द्वारा सड़क निर्माण
योग				89.34	
4	दंतेवाड़ा	नकुलनार –गडमीरी सड़क 2.00 किमी से मुंडापारा	सीजी 0391	89.69	पीडबल्यूडी द्वारा सड़क निर्माण
योग				89.69	
5	जशपुर	पश्चिमटोला–टि–05 एनएच–78 (एल050)	सीजी 0770	83.53	एमएमजीएसवाई द्वारा सड़क निर्माण
योग				83.53	
महायोग				515.56	

परिशिष्ट 2.3.7

(संदर्भ : कडिका क्र. 2.3.10.1; पृष्ठ 79)

कार्यों के पूर्ण होने में विलंब को दर्शाने वाला विवरण पत्रक

स. क्र	जिला	सड़को की संख्या	विलंबित पैकेजों की संख्या	विलंब अवधि	विलंब के कारण
1	रायपुर (रायपुर, गरियाबंद और बलौदाबाजार)	33	15	03 माह से 06 माह	जमीन विवाद (04), वन विभाग की अनुमति में विलंब (01), भारी वर्षा (05), नक्सल गतिविधि (02) और अन्य कारण(03)
2	बिलासपुर (बिलासपुर और मुंगेली)	21	18	02 माह से 60 माह	जमीन विवाद (04), वन विभाग की मंजूरी में विलंब (01), भारी वर्षा (13)
3	जशपुर	18	16	01 माह से 87 माह	जमीन विवाद (01), भारी वर्षा (04), नक्सल गतिविधि (03) और अन्य कारण (08)
4	राजनांदगाँव	24	12	05 माह से 83 माह	जमीन विवाद (02), नक्सल गतिविधि (07) और अन्य कारण (03)
5	दंतेवाड़ा	13	11	40 माह से 129 माह	नक्सल गतिविधि (11)
6	कांकेर	22	10	01 माह से 113 माह	नक्सल गतिविधि (09) और अन्य कारण (01)
	योग	131	82	01 माह से 129 माह	जमीन विवाद (11), वन विभाग की अनुमति में विलंब (02) भारी वर्षा (22), नक्सल गतिविधि (32) और अन्य कारण (15)

परिशिष्ट 2.3.8

(संदर्भ : कडिका क्र. 2.3.10.1; पृष्ठ 79)

कार्य के क्रियान्वयन में विलंब के कारण ठेकेदारों से ₹ 4.49 करोड़ की शास्ति वसूली नहीं किये जाने का विवरण पत्रक

स. क्र.	जिला	नया पीआईयू	पैकेजों की संख्या	स्वीकृत वर्ष	कार्य आदेश दिनांक	निविदा राशि (₹ लाख में)	पूर्णता की नियत तिथि	वास्तविक पूर्णता दिनांक	विलंब महीनों में	समय वृद्धि	समय वृद्धि का कारण	वसूली योग्य एलडी/ शास्ति (₹ करोड़ में)	आए बिल से वसूली की गयी एलडी/ शास्ति (₹ करोड़ में)	शेष राशि (₹ करोड़)
1	2	3	4	5	6	7	8	9	10	11	12	13	14	15=(13-14)
1	बिलासपर	मुंगेली	सीजी 0251	2006-2007	11.10.2006	1115.00	21.05.2008	28.04.2012 (II ठेकेदार)	47	निरंक	-	2.04	1.42	0.62
2	बिलासपर	मुंगेली	सीजी 0246	2006-2007	25.06.2007	791.00	25.06.2008	04.12.2014 (II ठेकेदार)	76	निरंक	-	1.37	0.56	0.81
3	बिलासपर	मुंगेली	सीजी 0276	2011-12	18.09.2013	524.44	28.09.2014	प्रगतिरत (प्रथम अनुबंध निरस्त)	15	31.12.2014 तक	भारी वर्षा, तैयार फसल, रेत पर प्रतिबंध	1.07	0.43	0.64
4	बिलासपर	मुंगेली	सीजी 0268	2011-2012	18.04.2012	719.38	18.04.2013	31.03.2014	45 दिवस	15.12.2013 तक	भारी वर्षा, नहर का निर्माण, सड़क के दोनों किनारे तैयार फसल	0.50	0.03	0.47
5	राजनांदगांव	राजनांदगांव	सीजी 1556	2007-08	02.04.2008	809.28	01.04.2009	प्रगतिरत	72	निरंक	-	1.37	0.68	0.69
6	जशपुर	जशपुर	सीजी 0729	2007-2008	20.08.2008	988	21.08.2009	31.12.2014 (II ठेकेदार)	62	निरंक	-	2.13	0.87	1.26
योग						4947.10						8.48	3.99	4.49

परिशिष्ट 2.3.9

(संदर्भ : कांडिका क्र. 2.3.10.2 ; पृष्ठ 80)

लागत के ₹ 21.22 करोड़ से बढ़ जाने का विवरण

₹ करोड़ में

जिला	पैकेज क्रमांक	स्वीकृत वर्ष	ठेकेदारों का नाम (प्रथम)	अनुबंध का मूल्य	देयक की मात्रा (राशि)	शेष मात्रा (राशि)	ठेकेदारों का नाम (द्वितीय)	शेष कार्य के पुनरीक्षित प्राक्कलन अंकित दर के अनुसार	संभावित अतिरिक्त लागत
1	2	3	4	5	6	7=(5-6)	8	9	10=(9-7)
रायपुर (गरियाबंद)	सीजी 1429	2005-06	बाफना कन्स्ट्रक्शन	10.32	8.38	1.93	अथर्व कन्स्ट्रक्शन	4.35	2.42
योग				10.32	8.38	1.93		4.35	2.42
बिलासपुर (मुंगेली)	सीजी 0251	2006 - 07	में.बालाजी कन्स्ट्रक्शन	11.15	1.96	9.19	में. सुनील कुमार अग्रवाल	14.05	4.86
बिलासपुर (मुंगेली)	सीजी 0246	2006 - 07	बी.मुर्ति पिल्लई	7.91	3.29	4.62	में. लैंडमार्क इंजिनियर्स	7.65	3.03
बिलासपुर (मुंगेली)	सीजी 0266	2008 -09	में.विजया कन्स्ट्रक्शन	8.56	4.25	4.31	में. सुनील कुमार अग्रवाल	6.99	2.68
बिलासपुर (मुंगेली)	सीजी 0276	2011 -12	में. जी.सी. जैन	5.24	0.79	4.45	में. अनील बिल्डकॉन	4.67	0.22
योग				32.86	10.29	22.57	0	33.36	10.79
जशपुर	सीजी 0729	2007-08	में. लाल बाबु सिंग	9.88	3.23	6.65	में विनोद कुमार जैन	14.66	8.01
महायोग				53.06	21.9	31.15		52.37	21.22

परिशिष्ट 2.3.10

(संदर्भ : कंडिका क्र. 2.3.10.4: पृष्ठ 82)

ठेकेदार से वसूल नहीं की गयी परिसमापन क्षति की राशि ₹ 4.99 करोड़ का विवरण

(₹ लाख में)

पैकेज क्रमांक	अनुबंध क्र. /दिनांक	अनुबंध की राशि	पूर्ण करने का निर्धारित दिनांक	पूर्ण होने का वास्तविक दिनांक	सुरक्षा जमा राशि	विविध जमा	निष्पादन सुरक्षा जमा	कुल उपलब्ध निधि	परिसमापन क्षति की राशि	मोबीलाइजेशन तथा मशीनरी अग्रिम का शेष	मरम्मत कार्य की राशि	वसूली योग्य कुल राशि
1	2	3	4	5	6	7	8	9= (6+7+8)	10	11	12	13= (10+11+12)
सीजी 1449	डीएल-03 / 07-08, दिनांक 14.06.07	899.96	28.06.2008	30.06.2010	19.92	3.60	0	23.52	90.00	0	52.57	142.57
सीजी 1457	डीएल-11 / 07-08 दिनांक 13.03.08	674.97	27.03.2009	30.06.2014	19.98	117.50	43.75	181.23	67.5	10.07	37.07	114.64
सीजी 1466	डीएल-04 / 07-08 दिनांक 03.03.08	1108.72	18.03.2009	15.06.2014	51.19	55.10	56.57	162.86	110.77	51.69	79.80	242.26
योग		2683.65			119.66	91.09	176.20	367.61	268.27	61.76	169.44	499.47

परिशिष्ट 2.3.11

(संदर्भ : कडिका क्र. 2.3.10.5 (i), पृष्ठ 82)
भौतिक सत्यापन हेतु चयनित सड़कों का विवरण

क्र	जिला	सड़क का नाम
1	रायपुर (रायपुर, गरियाबंद तथा बलौदाबाजार)	एसएच- तुहीयामुडा (पैकेज सीजी 14108)
2		छड़िया-मडईपुर (पैकेज सीजी 14-95)
3		एल 031-चिचोली से केओतरा वाया गौरखेडा (पैकेज सीजी 14127)
4		टी 02-धुराबांधा-पौंसरी (पैकेज सीजी 1490)
5		टी 01 से बिनौरी (पैकेज सीजी 1466)
6	बिलासपुर (बिलासपुर तथा मुंगेली)	एल033 सिलदाहा-दिघोरा (पैकेज सीजी 0251)
7		टी 033 पडीयाइन से रापाझोरी (पैकेज सीजी 0252)
8		एल 045 से बटहा (पैकेज सीजी 0268)
9		टी 02 कुलीकुकदा -बसहा (पैकेज सीजी 0268)
10		एल 033-उसलापूर से पोंडी रोड (पैकेज सीजी 02111)
11	राजनांदगाँव	टी 10-बागद्वार (पैकेज सीजी 15104)
12		कारमरी-गोधलवाही-रामामटीया (पैकेज सीजी 15106)
13		पटपर-भरुवाटोला (पैकेज सीजी 15108)
14		मेधा से मैरेगांव (पैकेज सीजी 15108)
15		टी 08-गाडाघाट (पैकेज सीजी 15125)
16	जशपुर	टीआर 03 से हरडीपा (पैकेज सीजी 0757)
17		तुरीलोदम-टीआर 01छोटाकोरजा (पैकेज सीजी 0775)
18		कुम्हारढाब से टीआर 02 (पैकेज सीजी 0780)
19		मयुरचंदी-एल 038 (पैकेज सीजी 0782)
20		टी-13-कुरकुरीया (पैकेज सीजी 0761)
21	कांकरे	नथीयानवागाँव-बाघापारा (पैकेज सीजी 0848)
22		एसएच 06 पटौद से अंजनीपारा (पैकेज सीजी 0848)
23		अलबेलापारा-सिदेसर (पैकेज सीजी 0823एम 01)
24		एनएच 43(किमी 142/4)सिंधारभाट-व्यासकोंगेरा (पैकेज सीजी 0817 एम 01)
25	दंतेवाड़ा	दंतेवाड़ा-किरंदुल रोड किमी 31.00-बैंगपाल (पैकेज सीजी 0360)
26		छिदनार से गुटोली (पैकेज सीजी 03701एम 01)
27		बडेपनेड़ा-मदसे रोड-कटुलनार (पैकेज सीजी 0325 एम 01)
28		झलियारस से सोनाकुकनार (पेडापारा)(पैकेज सीजी 0310)

परिशिष्ट 2.3.12

(संदर्भ : कडिका क्र. 2.3.10.5(i), पृष्ठ 82)

कम संख्या में सीडी कार्य के क्रियान्वयन को दर्शाने वाला विवरण

क्र	जिला	सड़क का नाम	डीपीआर में सीडी कार्यों की संख्या	सीडी कार्य क्रियान्वित करना	कम संख्या में सीडी कार्य क्रियान्वित करना
1	2	3	4	5	6=(4-5)
1	रायपुर (रायपुर, गरियाबंद और बलौदाबाजार)	टी 02-धुरबांधा-पौंसरी (पैकेज सीजी 1490)	6	4	2
2		एसएच-तुहीयामुडा (पैकेज सीजी 14108)	6	5	1
3	बिलासपुर	एल 033 सीलदहा-दिघोरा (पैकेज सीजी 0251)	2	1	1
4		एल 045 से बटहा	4	2	2
5	राजनांदगाँव	पटपर-भरुवाटोला (पैकेज सीजी 15108)	3	1	2
6		मेधा से मैरेगांव (पैकेज सीजी 15108)	3	0	3
7	जशपुर	टीआर 03 से हरडीपा (पैकेज सीजी 0757)	2	0	2
8		कुम्हारढाब से टीआर 02 (पैकेज सीजी 0780)	2	0	2
9		मयुरचंदी-एल 038 (पैकेज सीजी 0782)	4	1	3
10	कांकेर	नथीयानवागांव-बाघापारा (पैकेज सीजी 0848)	3	0	3
11		अलबेलापारा-सिदेसर (पैकेज सीजी 0823एम 01)	2	0	2
12		एनएच 43(किमी 142/4) सिंगारभाटा-ब्यासकोंगेरा (पैकेज सीजी 0817 एम 01)	8	2	6
13		आमाबेडा-चंगोडी (पैकेज सीजी 0834 iii)	23	13	10
14	दंतेवाड़ा	दंतेवाड़ा-किरंदुल रोड़ किमी 31.00- बैंगपाल (पैकेज सीजी0360)	8	7	1
15		छिंदनार से गुटोली (पैकेज सीजी 03701एम01)	3	2	1
16		बडेपनेड़ा-मदसे रोड़-कटुलनार (पैकेज सीजी0325 एम01)	8	4	4
योग			87	42	45

परिशिष्ट 2.3.13

(संदर्भ : कंडिका क्र. 2.3.10.5 (ii); पृष्ठ 82)

कम लंबाई की सड़कों के क्रियान्वयन का विवरण

स. क्र	जिला	सड़कों के नाम	डीपीआर में सड़क की लंबाई (किमी में)	क्रियान्वित सड़क की लंबाई (किमी में)	कम क्रियान्वित की गयी सड़क की लंबाई (किमी में)
1	2	3	4	5	6=(4-5)
1	रायपुर (रायपुर, गरियाबंद और बलौदाबाजार)	टी 02-धुरबांधा- पौंसरी (पैकेज सीजी 1490)	5	4	1
2		छड़िया से मडाईपुर (पैकेज सीजी 1495)	2.8	2.71	0.07
3		गौरखेड़ा से चिचोली (पैकेज सीजी 14127)	2.25	2.02	0.23
4		एसएच-तुहीयामुड़ा (पैकेज सीजी 14108)	4.05	3.97	0.08
5	बिलासपुर (बिलासपुर और मुंगेली)	एल 045 से बटहा	12.3	12	0.3
6		टी 02 कुलीकुकदा -बसहा (पैकेज सीजी 0268)	5.01	4.91	0.1
7	जशपुर	तुरीलोदम- टीआर 01 छोटाकोरजा (पैकेज सीजी 0775)	1.5	1.35	0.15
8		कुम्हारढाब से टीआर 02 (पैकेज सीजी 0780)	1.5	1.4	0.1
9	कांकेर	नथीयानवागांव-बाघापारा (पैकेज सीजी0848)	1.02	0.85	0.17
10		एसएच06 पटौद से अंजनीपारा (पैकेज सीजी0848)	1.8	1.55	0.25
11		अलबेलापारा-सिदेसर (पैकेज सीजी 0823एम 01)	5.3	5.19	0.11
12		आमाबेडा-चंगोड़ी (पैकेज सीजी 0834 iii)	13.2	9.8	3.4
योग			55.73	49.75	5.96

परिशिष्ट 2.3.14

(संदर्भ : कडिका क्र. 2.3.11.1; पृष्ठ 83)

एसक्यूएम/एनक्यूएम द्वारा निरीक्षणों के किए जाने में कमी का विवरण

स. क्र.	जिला	पूर्ण सड़कों की संख्या	अवधि जिनके दौरान सड़कें पूर्ण हुईं	एसक्यूएम द्वारा अपेक्षित निरीक्षण	एनक्यूएम द्वारा किए गए निरीक्षण	कमी	एस	यू	एस आर आई	आवश्यक एटी आर	प्रस्तुत एटीआर	एनक्यूएम द्वारा अपेक्षित निरीक्षण	एनक्यूएम द्वारा किए गए निरीक्षण	कमी	एस	यू	एसआर आई	आवश्यक एटी आर	प्रस्तुत एटीआर
1	रायपुर (रायपुर, गरियाबंद और बलौदाबाजार)	69	जून 2008 से जनवरी 2016	217	173	44	156	9	8	17	18	67	23	44	16	4	3	7	6
2	बिलासपुर (बिलासपुर और मुंगेली)	66	मई 2012 से मार्च 2016	199	147	52	122	8	17	25	24	63	25	38	17	0	8	8	5
3	जशपुर	55	मार्च 2007 से मार्च 2016	182	155	27	135	6	14	20	20	55	26	29	16	3	7	10	10
4	राजनांदगाँव	49	जून 2009 से फरवरी 2016	127	71	56	54	4	13	17	17	40	18	22	15	3	0	3	3
5	दत्तेवाड़ा	6	अप्रैल 2006 से अप्रैल 2015	18	8	10	2	1	5	6	6	6	4	2	1	2	1	3	3
6	कांकेर	10	अप्रैल 2010 से मार्च 2016	30	16	14	12	2	2	4	4	11	7	4	3	2	2	4	4
योग		255		773	570	203	481	30	59	89	89	242	103	139	68	14	21	35	31

परिशिष्ट 2.4.1

(संदर्भ: कडिका क्र. 2.4.9.2; पृष्ठ 96)

नॉन-एग्रीमेंटेड देयकों के माध्यम से अनियमित भुगतान किए जाने के कारण राजस्व की हानि संबंधी विवरण

स. क्र	व्हाउचर क्रमांक	व्हाउचर दिनांक	भुगतान किया गया	विवरण	सकल राशि	भुगतान राशि	वैट एवं आयकर
विद्युत एवं यांत्रिकी संभाग रायपुर							
1	1	01.01.2015	चेतन इंडस्ट्रीज़ लिमिटेड	जी. आई. पाइप की आपूर्ति	2944019	2944019	206081
2	15	04.11.2015	टाटा मोटर्स लिमिटेड	सूमो गोल्ड एक्स की आपूर्ति	1553738	1553738	248598
3	3	05.05.2014	गौतम प्लास्टिक एंड इंडस्ट्रीज़	यूपीवीसी केसिंग पाइप की आपूर्ति	3483201	3483201	243824
4	40	06.11.2015	टाटा मोटर्स लिमिटेड	एसएफसी 709 एक्स बीएस III / 38 सीएलबी की आपूर्ति	984320	984320	157491
5	2	07.10.2013	कृष्णा आयरन स्ट्रिप्स और ट्यूब प्राइवेट लिमिटेड	32 मिमि व्यास जीआई पाइप की आपूर्ति	5602297	5602297	392161
6	218	12.03.2015	वीवर इंजीनियरिंग कारपोरेशन	डिगर हैमर की आपूर्ति	110040	110040	7703
7	219	12.03.2015	वीवर इंजीनियरिंग कारपोरेशन	डिगर बटन बिट की आपूर्ति	109200	109200	7644
8	220	12.03.2015	वीवर इंजीनियरिंग कारपोरेशन	6" डिगर हैमर की आपूर्ति	109200	109200	7644
9	222	12.03.2015	वीवर इंजीनियरिंग कारपोरेशन	डिगर हैमर की आपूर्ति	109200	109200	7644
10	223	12.03.2015	वीवर इंजीनियरिंग कारपोरेशन	डिगर बटन बिट की आपूर्ति	109200	109200	7644
11	224	12.03.2015	वीवर इंजीनियरिंग कारपोरेशन	डिगर बटन बिट की आपूर्ति	109200	109200	7644
12	4	15.02.2013	मेसर्स टाटा मोटर्स लिमिटेड, रायपुर	टाटा ट्रकों की खरीदारी	3502578	3502578	560412
13	18	17.01.2013	टाटा मोटर्स लिमिटेड	टाटा ट्रकों की खरीदारी	1457169	1457169	233147
14	19	17.01.2013	टाटा मोटर्स लिमिटेड	टाटा ट्रकों की खरीदारी	2836281	2836281	453805
15	29	17.03.2013	टाटा मोटर्स लिमिटेड	एलपीटी 109 टाटा ट्रकों की खरीदारी	2836282	2836282	453805
16	30	17.03.2013	टाटा मोटर्स लिमिटेड	एलपीटी 709 टाटा ट्रकों की खरीदारी	1457169	1457169	233147
17	31	17.03.2013	कृष्णा आयरन स्ट्रिप्स और ट्यूब प्राइवेट लिमिटेड	32 मिमि जीआई पाइप की आपूर्ति	1890343	1890343	132324
18	33	19.03.2013	पी.एस.स्टील ट्यूब्स लिमिटेड, भिलाई	जीआई केसिंग पाइप की आपूर्ति	4322122	4322122	302549
19	35	20.03.2013	केएलआरआई इंडस्ट्रीज़ लिमिटेड,	ड्रिलिंग रिग मशीन की खरीदारी	33399996	33399996	2338000
20	81	22.03.2016	पी.एस.स्टील ट्यूब्स लिमिटेड	जीआई केसिंग पाइप	5490352	5490352	384325
21	82	22.03.2016	पी.एस.स्टील ट्यूब्स लिमिटेड	जीआई केसिंग पाइप	6547179	6547179	458303
22	339	25.03.2016	वीवर इंजीनियरिंग कारपोरेशन	152 मिमि व्यास बटन बिट की आपूर्ति	124163	124163	8691
23	340	25.03.2016	वीवर इंजीनियरिंग कारपोरेशन	152 मिमि व्यास बटन बिट की आपूर्ति	124163	124163	8691
24	341	25.03.2016	वीवर इंजीनियरिंग कारपोरेशन	152 मिमि व्यास बटन बिट की आपूर्ति	248325	248325	17383
25	358	26.03.2016	टाटा मोटर्स लिमिटेड	टाटा सूमो गोल्ड एक्स बीएस III की आपूर्ति	1075742	1075742	172119
26	32	26.07.2014	टाटा मोटर्स लिमिटेड	टाटा सूमो गोल्ड एक्स (बीएस III) की आपूर्ति	1025006	1025006	164001
27	33	26.07.2014	टाटा मोटर्स लिमिटेड	टाटा इंडिगो ईसीएस एलएक्स सीआर 4 की आपूर्ति	1061758	1061758	169881
28	40	27.01.2016	पी.एस.स्टील ट्यूब्स लिमिटेड, भिलाई	45 एमटी 125 मिमि जीआई केसिंग पाइप की आपूर्ति	3000000	3000000	210000

31 मार्च 2016 को समाप्त वर्ष के लिए सामान्य, सामाजिक एवं आर्थिक क्षेत्रों पर लेखापरीक्षा प्रतिवेदन

स. क्र	व्हाउचर क्रमांक	व्हाउचर दिनांक	भुगतान किया गया	विवरण	सकल राशि	भुगतान राशि	वैट एवं आयकर
विद्युत एवं यांत्रिकी संभाग रायपुर							
29	65	27.02.2016	पी.एस.स्टील ट्यूब्स लिमिटेड, रायपुर	125 मिमि जीआई केसिंग पाइप की आपूर्ति	2098431	2098431	146890
30	113	30.09.2015	टाटा मोटर्स लिमिटेड	पाँच टाटा सुमो की आपूर्ति	2581140	2581140	412982
31	175	18.02.2015	चेतन इंडस्ट्रीज लिमिटेड	32 मिमि जीआई पाइप की आपूर्ति	3145530	3145530	220187
योग							8374720
पीएचई संभाग बिलासपुर							
32	90	07.03.2014	गौतम प्लास्टिक इंडस्ट्रीज	केसिंग पाइप	718756	718756	50313
33	27	10.12.2014	चेतन इंडस्ट्रीज लिमिटेड	जीआई पाइप की आपूर्ति	1441701	1441701	100919
34	27	13.05.2013	कृष्णा आयरन स्ट्रिप्स और ट्यूब प्राइवेट लिमिटेड	50 मिमि व्यास जीआई पाइप	1056335	1056335	73943
35	26	13.05.2013	गौतम प्लास्टिक इंडस्ट्रीज	150 मिमि व्यास यूपीवीसी केसिंग पाइप	213704	213704	14959
36	27	14.01.2013	पी.एस.स्टील ट्यूब्स लिमिटेड	पी.एस.स्टील ट्यूब्स लिमिटेड	450832	450832	31558
37	47	19.03.2013	पी.एस.स्टील ट्यूब्स लिमिटेड	150 मिमि व्यास जीआई पाइप	1275855	1275855	89310
38	31	20.02.2013	चेतन इंडस्ट्रीज लिमिटेड, रायपुर	आपूर्ति देयक	1323240	1323240	92627
39	39	21.01.2016	पी.एस.स्टील ट्यूब्स लिमिटेड	32 मिमि जीआई पाइप की आपूर्ति	1423495	1423495	99645
40	88	22.03.2016	पी.एस.स्टील ट्यूब्स लिमिटेड	125 और 150 मिमि जीआई पाइप	657204	657204	46004
41	68	28.02.2013	कृष्णा आयरन स्ट्रिप्स और ट्यूब प्राइवेट लिमिटेड	32 मिमि जीआई पाइप की आपूर्ति	945171	945171	66162
42	53	28.07.2015	पी.एस.स्टील ट्यूब्स लिमिटेड	125 और 150 मिमि जीआई पाइप	2150482	2150482	150534
43	61	30.09.2014	चेतन इंडस्ट्रीज लिमिटेड	जीआई पाइप की आपूर्ति	1638297	1638297	114681
44	62	30.09.2014	अरिहंत इंडस्ट्रीज	इंडिया मार्क हैंडपम्प की आपूर्ति	437558	437558	30629
योग							961284

परिशिष्ट 2.4.2

(संदर्भ: कड़िका 2.4.9.3: पृष्ठ 97)

ई-वर्क्स के अन्यत्र धनादेश मुद्रण के द्वारा गबन का विवरण

स. क.	डीडीओ कोड	भुगतान की तिथि (YYYY-MM-DD)	चेक सिरीज़	चेक क्रमांक	चेक की तिथि (YYYY-MM-DD)	चेक की राशि	मासिक लेख में असमाहित
1.	1434001	2015-08-03	609401-10	609401	2015-08-03	100000	100000
2.	1434001	2015-08-03		609402	2015-08-03	100000	100000
3.	1434001	2015-08-12		609403	2015-08-08	100000	100000
4.	1434001	2015-08-12		609404	2015-08-08	100000	100000
5.	1434001	2015-08-27		609405	2015-08-27	100000	100000
6.	1434001	2015-08-28		609406	2015-08-27	100000	100000
7.	1434001	2015-09-01		609407	2015-08-27	399840	399840
8.	1434001	2015-09-01		609408	2015-08-30	399840	399840
9.	1434001	2015-09-11		609409	2015-09-09	399840	399840
10.	1434001	2015-09-11		609410	2015-09-09	399840	399840
11.	1434001	2014-10-04	597201-300	597201	2014-10-01	100000	100000
12.	1434001	2014-10-04		597202	2014-10-04	100000	100000
13.	1434001	2014-10-08		597203	2014-10-07	100000	100000
14.	1434001	2014-10-08		597204	2014-10-07	100000	100000
15.	1434001	2014-10-08		597205	2014-10-08	100000	100000
16.	1434001	2014-10-08		597206	2014-10-08	100000	100000
17.	1434001	2014-10-08		597207	2014-10-08	100000	100000
18.	1434001	2014-10-13		597208	2014-10-09	100000	100000
19.	1434001	2014-10-13		597209	2014-10-10	100000	100000
20.	1434001	2014-10-13		597210	2014-10-13	100000	100000
21.	1434001	2014-10-14		597211	2014-10-14	100000	100000
22.	1434001	2014-10-14		597212	2014-10-14	398400	398400
23.	1434001	2014-10-20		597213	2014-10-14	100000	100000
24.	1434001	2014-10-20		597214	2014-10-15	100000	100000
25.	1434001	2014-10-20		597215	2014-10-16	100000	100000
26.	1434001	2014-10-20		597216	2014-10-17	397400	397400
27.	1434001	2014-10-27		597217	2014-10-27	100000	100000
28.	1434001	2014-10-27		597218	2014-10-27	100000	100000
29.	1434001	2014-11-07		597219	2014-11-03	100000	100000
30.	1434001	2014-11-07		597220	2014-11-03	100000	100000
31.	1434001	2014-11-07		597221	2014-11-05	100000	100000
32.	1434001	2014-11-13		597222	2014-11-07	398400	398400
33.	1434001	2014-11-13		597223	2014-11-10	100000	100000
34.	1434001	2014-11-13		597224	2014-11-11	100000	100000
35.	1434001	2014-11-26		597225	2014-11-25	100000	100000

31 मार्च 2016 को समाप्त वर्ष के लिए सामान्य, सामाजिक एवं आर्थिक क्षेत्रों पर लेखापरीक्षा प्रतिवेदन

36.	1434001	2014-11-26	597226	2014-11-25	100000	100000
37.	1434001	2014-12-06	597227	2014-12-05	100000	100000
38.	1434001	2014-12-06	597228	2014-12-05	100000	100000
39.	1434001	2014-12-12	597229	2014-12-10	100000	100000
40.	1434001	2014-12-12	597230	2014-12-10	100000	100000
41.	1434001	2014-12-16	597231	2014-12-16	399840	399840
42.	1434001	2014-12-19	597232	2014-12-17	100000	100000
43.	1434001	2014-12-19	597233	2014-12-18	100000	100000
44.	1434001	2014-12-19	597234	2014-12-18	399680	399680
45.	1434001	2014-12-23	597235	2014-12-22	100000	100000
46.	1434001	2014-12-23	597236	2014-12-22	100000	100000
47.	1434001	2014-12-30	597237	2014-12-28	100000	100000
48.	1434001	2014-12-30	597238	2014-12-28	100000	100000
49.	1434001	2015-01-08	597239	2015-01-07	100000	100000
50.	1434001	2015-01-08	597240	2015-01-07	100000	100000
51.	1434001	2015-01-17	597241	2015-01-16	100000	100000
52.	1434001	2015-01-17	597242	2015-01-16	100000	100000
53.	1434001	2015-01-30	597243	2015-01-27	100000	100000
54.	1434001	2015-01-30	597244	2015-01-27	100000	100000
55.	1434001	2015-02-06	597245	2015-02-06	100000	100000
56.	1434001	2015-02-06	597246	2015-02-06	100000	100000
57.	1434001	2015-02-11	597247	2015-02-11	100000	100000
58.	1434001	2015-02-16	597248	2015-02-16	100000	100000
59.	1434001	2015-02-16	597249	2015-02-16	100000	100000
60.	1434001	2015-02-20	597250	2015-02-19	100000	100000
61.	1434001	2015-02-20	597251	2015-02-19	100000	100000
62.	1434001	2015-02-24	597252	2015-02-20	100000	100000
63.	1434001	2015-02-24	597253	2015-02-20	100000	100000
64.	1434001	2015-02-25	597254	2015-02-23	100000	100000
65.	1434001	2015-02-27	597255	2015-02-24	100000	100000
66.	1434001	2015-03-02	597256	2015-02-24	100000	100000
67.	1434001	2015-03-09	597257	2015-03-04	100000	100000
68.	1434001	2015-03-09	597258	2015-03-04	100000	100000
69.	1434001	2015-03-10	597259	2015-03-07	100000	100000
70.	1434001	2015-03-11	597260	2015-03-07	100000	100000
71.	1434001	2015-03-12	597261	2015-03-09	100000	100000
72.	1434001	2015-03-12	597262	2015-03-09	100000	100000
73.	1434001	2015-03-12	597263	2015-03-11	100000	100000
74.	1434001	2015-03-18	597264	2015-03-11	100000	100000
75.	1434001	2015-03-13	597265	2015-03-12	100000	100000
76.	1434001	2015-03-13	597266	2015-03-12	100000	100000

77.	1434001	2015-03-18	600001-100	597267	2015-03-12	100000	100000
78.	1434001	2015-03-17		597268	2015-03-13	100000	100000
79.	1434001	2015-03-18		597269	2015-03-13	100000	100000
80.	1434001	2015-03-20		597270	2015-03-13	100000	100000
81.	1434001	2015-03-23		597271	2015-03-13	100000	100000
82.	1434001	2015-03-21		597272	2015-03-20	399680	399680
83.	1434001	2015-03-24		597273	2015-03-23	100000	100000
84.	1434001	2015-03-24		597274	2015-03-24	399680	399680
85.	1434001	2015-05-13		597275	2015-05-12	100000	100000
86.	1434001	2015-05-14		597276	2015-05-13	100000	100000
87.	1434001	2015-05-15		597277	2015-05-14	100000	100000
88.	1434001	2015-05-16		597278	2015-05-15	100000	100000
89.	1434001	2015-05-16		597279	2015-05-10	100000	100000
90.	1434001	2015-05-20		597280	2015-05-19	100000	100000
91.	1434001	2015-05-23		597281	2015-05-21	100000	100000
92.	1434001	2015-05-23		597282	2015-05-22	100000	100000
93.	1434001	2015-05-28		597283	2015-05-27	100000	100000
94.	1434001	2015-05-28		597284	2015-05-27	100000	100000
95.	1434001	2015-06-01		597285	2015-06-01	100000	100000
96.	1434001	2015-06-01		597286	2015-06-01	399840	399840
97.	1434001	2015-06-03		597287	2015-06-03	399840	399840
98.	1434001	2015-06-04		597288	2015-06-04	399840	399840
99.	1434001	2015-06-06		597290	2015-06-05	399840	399840
100.	1434001	2015-06-05		597291	2015-06-05	100000	100000
101.	1434001	2015-06-09		597292	2015-06-09	100000	100000
102.	1434001	2015-06-09		597293	2015-06-09	100000	100000
103.	1434001	2015-06-16		597294	2015-06-15	100000	100000
104.	1434001	2015-06-18		597295	2015-06-16	100000	100000
105.	1434001	2015-07-02		597296	2015-07-01	100000	100000
106.	1434001	2015-07-02		597297	2015-07-02	399840	399840
107.	1434001	2015-07-02		597298	2015-07-02	100000	100000
108.	1434001	2015-07-21		597299	2015-07-21	100000	100000
109.	1434001	2015-07-22		597300	2015-07-22	100000	100000
110.	1434005	2014-05-13		600043	2014-05-12	100000	100000
111.	1434005	2014-05-13		600044	2014-05-13	100000	100000
112.	1434005	2014-05-16		600045	2014-05-13	100000	100000
113.	1434005	2014-05-16		600046	2014-05-16	100000	100000
114.	1434005	2014-05-24		600047	2014-05-23	100000	100000
115.	1434005	2014-05-24		600048	2014-05-23	100000	100000
116.	1434005	2014-05-24		600049	2014-05-24	100000	100000
117.	1434005	2014-06-02		600050	2014-06-02	100000	100000

31 मार्च 2016 को समाप्त वर्ष के लिए सामान्य, सामाजिक एवं आर्थिक क्षेत्रों पर लेखापरीक्षा प्रतिवेदन

118.	1434005	2014-06-02	600051	2014-06-02	100000	100000
119.	1434005	2014-06-07	600052	2014-06-06	100000	100000
120.	1434005	2014-06-07	600053	2014-06-06	100000	100000
121.	1434005	2014-06-09	600054	2014-06-09	100000	100000
122.	1434005	2014-06-16	600055	2014-06-16	100000	100000
123.	1434005	2014-06-20	600056	2014-06-20	100000	100000
124.	1434005	2014-06-20	600057	2014-06-20	100000	100000
125.	1434005	2014-06-23	600058	2014-06-23	100000	100000
126.	1434005	2014-06-24	600059	2014-06-24	100000	100000
127.	1434005	2014-07-02	600060	2014-07-01	100000	100000
128.	1434005	2014-07-02	600061	2014-07-01	100000	100000
129.	1434005	2014-07-08	600062	2014-07-08	100000	100000
130.	1434005	2014-07-08	600063	2014-07-08	100000	100000
131.	1434005	2014-07-11	600064	2014-07-08	100000	100000
132.	1434005	2014-07-11	600065	2014-07-08	100000	100000
133.	1434005	2014-07-11	600066	2014-07-10	100000	100000
134.	1434005	2014-07-11	600067	2014-07-10	100000	100000
135.	1434005	2014-07-11	600068	2014-07-11	100000	100000
136.	1434005	2014-07-11	600069	2014-07-11	100000	100000
137.	1434005	2014-07-15	600070	2014-07-15	100000	100000
138.	1434005	2014-07-16	600071	2014-07-16	100000	100000
139.	1434005	2014-07-25	600072	2014-07-24	100000	100000
140.	1434005	2014-07-25	600073	2014-07-24	100000	100000
141.	1434005	2014-07-28	600074	2014-07-28	100000	100000
142.	1434005	2014-08-01	600075	2014-07-31	100000	100000
143.	1434005	2014-08-01	600076	2014-07-31	100000	100000
144.	1434005	2014-08-08	600077	2014-08-07	100000	100000
145.	1434005	2014-08-09	600078	2014-08-08	100000	100000
146.	1434005	2014-08-13	600079	2014-08-11	100000	100000
147.	1434005	2014-08-13	600080	2014-08-12	100000	100000
148.	1434005	2014-08-19	600081	2014-08-19	100000	100000
149.	1434005	2014-08-23	600082	2014-08-21	100000	100000
150.	1434005	2014-08-26	600083	2014-08-22	100000	100000
151.	1434005	2014-08-30	600084	2014-08-29	100000	100000
152.	1434005	2014-09-02	600085	2014-09-01	100000	100000
153.	1434005	2014-09-03	600086	2014-09-02	100000	100000
154.	1434005	2014-09-04	600087	2014-09-02	100000	100000
155.	1434005	2014-09-09	600088	2014-09-08	100000	100000
156.	1434005	2014-09-09	600089	2014-09-09	100000	100000
157.	1434005	2014-09-12	600090	2014-09-10	100000	100000
158.	1434005	2014-09-12	600091	2014-09-11	100000	100000

159.	1434005	2014-09-16		600092	2014-09-12	100000	100000
160.	1434005	2014-09-22		600093	2014-09-12	100000	100000
161.	1434005	2014-09-24		600094	2014-08-23	100000	100000
162.	1434005	2014-09-24		600095	2014-08-23	100000	100000
163.	1434005	2014-09-26		600096	2014-08-23	100000	100000
164.	1434005	2014-09-26		600097	2014-09-24	100000	100000
165.	1434005	2014-09-26		600098	2014-09-24	100000	100000
166.	1434005	2014-09-26		600099	2014-09-25	148400	148400
167.	1434005	2014-09-26		600100	2014-09-25	149560	149560
168.	1434001	2013-02-22		576401-500	576401	2013-02-21	150000
169.	1434001	2013-03-18	576403		2013-03-15	300000	300000
170.	1434001	2013-03-22	576404		2013-03-21	200000	200000
योग						22239600	22239600

परिशिष्ट 2.4.3

(संदर्भ: कडिका क्र. 2.4.9.4; पृष्ठ 98)

समय विस्तार हेतु अर्धदण्ड गणना संबंधी विवरण

स. क्र.	संभाग का नाम	अनुबंध क्रमांक	अनुबंध की राशि	शास्ति के साथ समय विस्तार की अवधि		सप्ताह	शास्ति की दर/ सप्ताह	शास्ति की गणना			अधीक्षण अभियंता द्वारा अधिरोपित शास्ति	वसूल किया गया शास्ति (ई-वर्क्स के अनुसार)	शास्ति की कम वसूली (अधीक्षण अभियंता द्वारा अधिरोपित - वसूला गया शास्ति)	कम वसूला गया शास्ति (वसूली योग्य शास्ति - वसूला गया शास्ति)
				से	तक			विलंब के अनुसार दंड	नियमानुसार शास्ति 6% तक सीमित	वसूली योग्य शास्ति				
1	2	3	4	5	6	9	10	11	12	13 (≤13)	14	15	16 (14-15)	17 (13-14)
1	राजनांदगांव	121/डीएल/13-14	988200	08.09.2013	24.04.2015	85	0.0025000	209993	59292	59292	1976	0	1976	57316
2	राजनांदगांव	34/ डीएल /12-13	1039194	18.07.2012	15.01.2013	26	0.0012500	33774	62352	33774	10392	10392	0	23382
3	गरियाबंद	25/डीएल /12-13	773309	12.09.2013	20.01.2014	19	0.0025000	36732	46399	36732	35904	0	35904	828
4	गरियाबंद	26/डीएल /11-12	1757301	23.12.2011	26.03.2012	14	0.0012500	30753	105438	30753	29498	0	29498	1255
5	गरियाबंद	30/डीएल /13-14	880000	16.03.2014	25.02.2015	50	0.0025000	110000	52800	52800	2000	0	2000	50800
6	गरियाबंद	31/डीएल /13-14	660000	16.03.2014	25.02.2015	50	0.0025000	82500	39600	39600	2000	0	2000	37600
7	गरियाबंद	46/डीएल /12-13	777500	13.11.2014	18.04.2015	23	0.0025000	44706	46650	44706	43318	0	43318	1388
8	रायपुर	334/डीएल /08-09	16982000	29.08.2010	02.06.2012	92	0.0006250	976465	1018920	976465	84910	0	84910	891555
9	रायपुर	113/डीएल /07-08	36957000	15.11.2008	26.05.2012	184	0.0006250	4250055	2217420	2217420	369570	0	369570	1847850
10	रायपुर	101/डीएल /10-11	1254000	20.03.2011	25.06.2011	14	0.0012500	21945	75240	21945	6270	0	6270	15675
11	रायपुर	01/डीएल /13-14	337000	01.03.2014	05.07.2014	18	0.0037500	22748	20220	20220	2500	0	2500	17720
योग										3533707	588338	10392	577946	2945369

परिशिष्ट 2.4.4

(संदर्भ: कांडिका क्रं. 2.4.9.6; पृष्ठ 99)

प्रणाली जनित धनादेश एवं प्रणाली जनित रोकड़बही की राशि में असमानता संबंधी विवरण

स. क्र.	संभाग	चेक क्रमांक	माह	ई-वर्क्स जनित चेक की राशि	ई-वर्क्स के रोकड़ बही में परिलक्षित राशि	अंतर की राशि (प्रणाली जनित चेक के विरुद्ध रोकड़ बही में परिलक्षित)
1	पीएचईडी संभाग दुर्ग	29517	01.10.2015	125433	126701	1268
2		29520	06.10.2015	32076	32400	324
3		29521	06.10.2015	30888	31200	312
4		29531	06.10.2015	370700	404235	33535
5		29533	07.10.2015	49509	50010	501
6		29534	07.10.2015	21805	22025	220
7		29540	09.10.2015	48114	48600	486
8		29541	09.10.2015	3459767	743651	-2716116
9		29556	16.10.2015	259101	275198	16097
10		29569	23.10.2015	710890	753138	42248
11		29570	26.10.2015	44803	47043	2240
12		29572	26.10.2015	27882	29276	1394
13		29582	30.10.2015	356998	357298	300
14		29583	30.10.2015	28892	29760	868
		योग		5566858	2950535	0
15	पीएचईडी संभाग धमतरी	646727	04.03.2016	1033981	1035981	2000
16		646744	16.03.2016	28714	29300	586
17		647455	26.03.2016	21609	22050	441
18		647457	26.03.2016	170559	191000	20441
19		647475	30.03.2016	12740	13377	637
20		647476	31.03.2016	412659	437395	24736
21		647477	31.03.2016	8053782	8440076	386294
		योग		9734044	10169179	0
22	पीएचईडी परियोजना संभाग बेमेतरा	829571	11.03.2015	50000	47656	-2344
23		829573	12.03.2015	50000	47814	-2186
24		829575	13.03.2015	195435	217158	21723
25		829583	20.03.2015	229500	255000	25500
26		829584	20.03.2015	8730	9166	436
27		829588	20.03.2015	17460	19904	2444
28		829589	24.03.2015	30940	32954	2014
		योग		582065	629652	0
29	पीएचईडी संभाग राजनांदगांव	93763	11.03.2016	232742	244296	11554
30		93764	11.03.2016	194099	203738	9639
31		93765	11.03.2016	827450	871000	43550
32		93767	11.03.2016	89000	100953	11953
33		93780	11.03.2016	313621	220374	-93247
34		98339	22.03.2016	112241	117815	5574
35		98340	22.03.2016	4895	5140	245
36		98342	22.03.2016	172190	180741	8551
37		98343	22.03.2016	279998	257689	-22309
38		98345	23.03.2016	19360575	18667895	-692680
39		98902	25.03.2016	658166	690839	32673
40		98909	26.03.2016	10620	11148	528
41		98927	26.03.2016	1016269	1066744	50475
42		98928	26.03.2016	8614239	9041879	427640
		योग		35041195	34909478	0

स. क्र.	संभाग	चेक क्रमांक	माह	ई-वर्क्स जनित चेक की राशि	ई-वर्क्स के रोकड़ बही में परिलक्षित राशि	अंतर की राशि (प्रणाली जनित चेक के विरुद्ध रोकड़ बही में परिलक्षित)	
43	पीएचईडी विद्युत एवं यांत्रिकी संभाग रायपुर	341525	19.03.2013	1960148	2057503	97355	
44		98929	26.03.2016	375598	394279	18681	
45		98930	26.03.2016	2779492	2834948	55456	
46		341533	22.03.2013	552265	600981	48716	
47		341534	22.03.2013	21750	22837	1087	
48		341537	22.03.2013	51603	55073	3470	
49		341540	22.03.2013	8100	8505	405	
50		341541	22.03.2013	2731624	2867291	135667	
51		341547	22.03.2013	682155	716059	33904	
52		341548	22.03.2013	1840743	1932137	91394	
योग				7848388	8260386	0	

परिशिष्ट 3.1.1

(संदर्भ: कडिका क्र. 3.1.8.2; पृष्ठ 120)

सिविल निर्माण कार्यों की स्थिति का विवरण

(₹ करोड़ में)

संस्था/कॉलेज का नाम	कार्य का नाम	प्रशासनिक लागत/दिनांक	कार्य आदेश की दिनांक	स्वीकृत लागत	कार्य पूर्णता: हेतु निर्धारित तिथि	अद्यतन व्यय	कार्य की स्थिति
पं. जवाहरलाल नेहरू मेमोरियल मेडिकल कॉलेज रायपुर (जीएमसी रायपुर)	पंडित जेएनएमएमसी, 60 बिस्तारों वाले कन्या पीजी छात्रावास	543.18 / 17.09.2013	10.11.2014	5.45	11.19.2015	2.03	काम पूर्ण है, परन्तु हस्तांतरण नहीं किया है
	जेएनएमएमसी रायपुर के चतुर्थ मंजिल का निर्माण	866.62 / 21.10.2011	26.04.2013	9.26	02.10.2015	8.26	काम पूर्ण है, परन्तु हस्तांतरण नहीं किया है
	पीजी छात्रावास द्वितीय चरण का निर्माण (12 क्वार्टर्स)	318.59 / 2013-14	16.01.2014	3.7	15.01.2015	1.7	काम पूर्ण है, परन्तु हस्तांतरण नहीं किया है
पं. जवाहरलाल नेहरू मेमोरियल मेडिकल कॉलेज रायपुर (जीएमसी रायपुर) के साथ संलग्न अस्पताल	स्त्री रोग विभाग के लिए ईएमओसी हॉल का निर्माण भीमराव अंबेडकर अस्पताल, रायपुर	171.86 / 20.05.2013	13.08.13	1.81	14.06.2014	1.67	काम पूर्ण है, परन्तु हस्तांतरण नहीं किया है
	भीमराव अंबेडकर अस्पताल रायपुर के सभागार में संशोधन और परिवर्तन	2630.28 / 14.02.2014	03.06.2014	17.23	02.10.2015	7.37	काम पूर्ण है, परन्तु हस्तांतरण नहीं किया है
	भीमराव अंबेडकर अस्पताल रायपुर में 700 बिस्तारों की वृद्धि हेतु निर्माण कार्य	1047.36 / 17.03.2010	10.11.2014	10.05	07.09.14	9.33	काम पूर्ण है, परन्तु हस्तांतरण नहीं किया है
योग		(अ)		47.50		30.36	
स्वर्गीय श्री लखीराम अग्रवाल मेमोरियल शासकीय मेडिकल कॉलेज रायगढ़ (जीएमसी रायगढ़)	रायगढ़ में अस्पताल के साथ आवासीय परिसर सहित मेडिकल कॉलेज का निर्माण	88 / 2009-10	106.35	233.02 (संशोधित)		144	अभी तक पूर्ण नहीं हुआ है
स्वर्गीय श्री बलीराम कश्यप मेमोरियल शासकीय मेडिकल कॉलेज जगदलपुर (जीएमसी जगदलपुर)	जगदलपुर में अस्पताल के साथ आवासीय परिसर सहित मेडिकल कॉलेज का निर्माण	जनवरी-10	68	248.16 (संशोधित)		178.25	अभी तक पूर्ण नहीं हुआ है।
योग		(ब)	174.35	481.18		322.25	
महायोग		(अ)+(ब)		528.68		352.61	