

**परिशिष्ट 1.1**  
(संदर्भ: कंडिका 1.6, पृष्ठ 3)  
**30 जून 2014 को बकाया निरीक्षण प्रतिवेदनों (नि.प्र.) का वर्षवार विश्लेषित विवरण**

(₹ करोड़ में)

स. क्र.	विभाग	2003-04 वर्ष तक			2004-05			2005-06			2006-07			2007-08			2008-09		
		नि.प्र.	कंडिकाएं	राशि	नि.प्र.	कंडिकाएं	राशि	नि.प्र.	कंडिकाएं	राशि	नि.प्र.	कंडिकाएं	राशि	नि.प्र.	कंडिकाएं	राशि	नि.प्र.	कंडिकाएं	राशि
1	लोक निर्माण	467	1514	801.94	63	264	148.86	79	417	177.42	77	335	662.66	82	423	1471.14	83	378	1811.68
2	जल संसाधन	557	1322	503.70	89	298	284.80	118	414	1085.46	114	452	516.72	129	478	485.26	119	425	1705.70
3	नर्मदा घाटी विकास प्राधिकरण	92	192	143.70	17	42	129.09	21	50	127.40	18	42	33.14	29	69	135.40	29	62	233.88
4	पंचायत एवं ग्रामीण विकास (एम.पी.आर.आर.डी.ए.)	18	61	34.82	14	105	84.07	19	51	107.05	31	108	86.36	45	163	252.07	46	177	493.09
5	वन	0	0	0	0	0	0	0	0	0	59	56	23.24	15	20	3.58	12	14	15.92
6	किसान कल्याण एवं कृषि विकास	98	168	43.80	37	42	6.74	25	60	33.07	38	76	45.70	71	153	42.30	39	65	71.11
7	सहकारिता	136	379	61.34	5	11	1.54	9	21	10.14	1	4	3.15	6	11	1.01	2	5	6.44
8	पशुपालन	145	276	20.89	6	12	0.37	20	66	22.24	24	62	0.22	21	66	19.02	39	119	18.04
9	मछली पालन	10	11	0.39	1	2	0.08	5	12	2.46	0	0	0	2	3	0.11	2	4	0.44
10	ग्रामद्योग	49	107	69.68	12	27	63.82	5	19	23.92	10	52	56.07	15	46	18.07	9	32	47.02
11	वाणिज्य, उद्योग एवं रोजगार	42	85	114.79	1	6	14.21	11	24	53.23	63	134	249.55	3	12	21.34	8	17	35.27
12	ऊर्जा	10	13	211.86	1	1	0.04	0	0	0	0	0	0	0	0	0	0	0	0
13	पर्यटन	2	2	0.59	1	5	7.08	1	5	6.92	1	2	2.20	0	0	0	1	7	9.23
14	नागरिक विमानन	4	27	27.24	1	4	3.57	0	0	0	0	0	0	0	0	0	1	4	3.37
15	उद्यानिकी एवं खाद्य प्रसंस्करण	28	62	52.26	11	27	27.23	25	134	79.97	3	8	12.67	9	21	21.42	3	8	13.73
	<b>योग</b>	<b>1658</b>	<b>4219</b>	<b>2087</b>	<b>259</b>	<b>846</b>	<b>771.5</b>	<b>338</b>	<b>1273</b>	<b>1729.28</b>	<b>439</b>	<b>1331</b>	<b>1691.68</b>	<b>427</b>	<b>1465</b>	<b>2470.72</b>	<b>393</b>	<b>1317</b>	<b>4464.92</b>

परिशिष्ट 1.1 (निरंतर)  
30 जून 2014 को बकाया निरीक्षण प्रतिवेदनों (नि.प्र.) का वर्षवार विश्लेषित विवरण

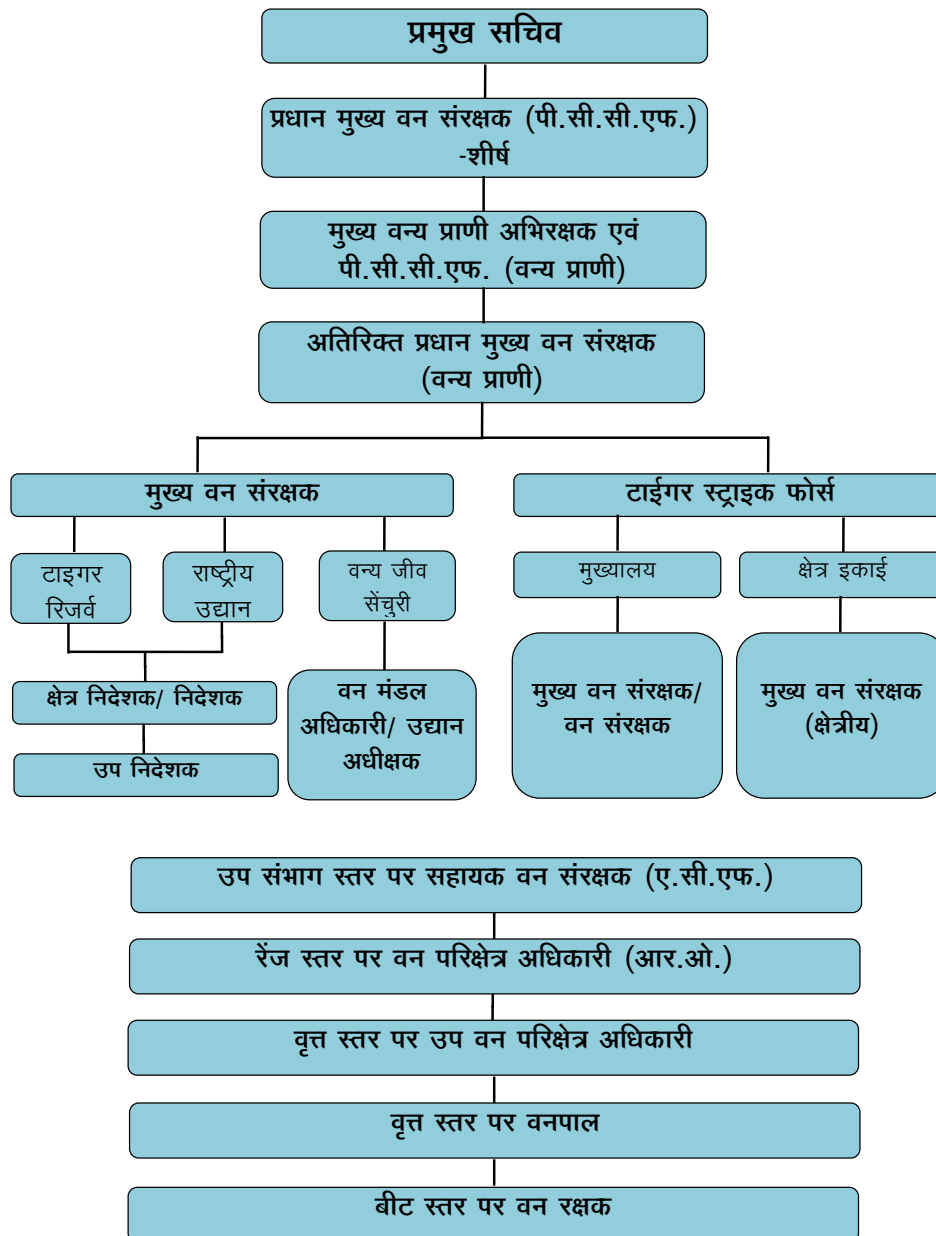
(₹ करोड़ में)

स. क्र.	विभाग	2009-10			2010-11			2011-12			2012-13			2013-14			योग		
		नि.प्र.	कंडिकाएं	राशि	नि.प्र.	कंडिकाएं	राशि	नि.प्र.	कंडिकाएं	राशि	नि.प्र.	कंडिकाएं	राशि	नि.प्र.	कंडिकाएं	राशि	नि.प्र.	कंडिकाएं	राशि
1	लोक निर्माण	72	461	1638.73	67	380	524.38	6	54	112.17	83	575	1322.02	70	501	1056.52	1149	5302	9727.52
2	जल संसाधन	119	482	1658.37	101	366	1423.64	25	140	286.69	78	516	2134.32	85	386	2029.34	1534	5279	12114
3	नर्मदा घाटी विकास प्राधिकरण	26	64	42.42	30	73	166.26	29	172	590.44	15	73	355.32	41	127	1073.64	347	966	3030.69
4	पंचायत एवं ग्रामीण विकास (एम.पी.आर.आर.डी.ए.)	56	251	1065.57	31	162	185.27	3	22	502.03	15	118	373.94	27	173	1140.27	305	1391	4324.54
5	वन	27	16	18.51	74	622	312.90	54	607	82.34	129	1170	751.84	81	504	188.32	451	3009	1396.65
6	किसान कल्याण एवं कृषि विकास	53	42	75.98	60	149	154.93	61	263	272.03	96	508	342.62	85	430	83.29	663	1956	1171.57
7	सहकारिता	1	1	0	0	0	0	0	0	0	0	0	0	38	250	386.16	198	682	469.78
8	पशुपालन	21	53	4.72	61	249	36.91	13	76	113.69	42	259	88.35	31	219	244.04	423	1457	568.49
9	मछली पालन	4	5	0.56	1	2	1.84	4	5	1.59	20	74	8.93	17	58	5.68	66	176	22.08
10	ग्रामद्योग	13	33	10.27	9	37	47.91	12	52	85.22	5	17	20.85	19	59	42.39	158	481	485.22
11	वाणिज्य, उद्योग एवं रोजगार	11	42	119.72	23	92	171.73	25	94	193.28	14	50	93.37	3	19	37.29	204	575	1103.78
12	ऊर्जा	1	2	41.85	0	0	0	0	0	0	1	1	1.08	2	4	1.17	15	21	256
13	पर्यटन	1	1	1.84	1	9	22.84	0	0	0	0	0	0	2	10	16.23	10	41	66.93
14	नागरिक विमानन	1	4	2.98	0	0	0	1	1	0.63	0	0	0	1	2	1.20	9	42	38.99
15	उद्यानिकी एवं खाद्य प्रसंस्करण	29	53	39.31	24	38	31.53	17	81	47.93	36	269	142.75	33	132	77.28	218	833	546.08
	<b>योग</b>	<b>435</b>	<b>1510</b>	<b>4720.83</b>	<b>482</b>	<b>2179</b>	<b>3080.14</b>	<b>250</b>	<b>1567</b>	<b>2288.04</b>	<b>534</b>	<b>3630</b>	<b>5635.39</b>	<b>535</b>	<b>2874</b>	<b>6382.82</b>	<b>5750</b>	<b>22211</b>	<b>35322.32</b>

## परिशिष्ट 2.1

(संदर्भ: कडिका 2.1.2 पृष्ठ 9)

वन विभाग का संगठन चार्ट (वन्य प्राणी शाखा)



**परिशिष्ट 2.2**  
(संदर्भ: कंडिका 2.1.5, पृष्ठ 10)

मध्य प्रदेश में टाईगर रिज़र्व, राष्ट्रीय उद्यान एवं अभ्यारण्य के विवरण को दर्शाने वाला पत्रक

स. क्र.	इकाई का नाम	सं. क्षे. का क्षेत्रफल (वर्ग कि.मी. में)	आ.एवं सं.अ.	लेखापरीक्षा हेतु चयनित (√)
<b>टाईगर रिज़र्व</b>				
1	बांधवगढ़ टाईगर रिज़र्व, उमरिया	716.903	उप निदेशक, बांधवगढ़ टी.आर., उमरिया	√
2	सतपुड़ा टाईगर रिज़र्व, होशंगाबाद	1339.264	उप निदेशक, सतपुड़ा टी.आर. होशंगाबाद	√
3	पेंच टाईगर रिज़र्व, सिवनी	411.330	उप निदेशक, पेंच टी.आर. सिवनी	√
4	कान्हा टाईगर रिज़र्व, मंडला	917.430	उप निदेशक, कान्हा टी.आर. मंडला	√
5	पन्ना टाईगर रिज़र्व, पन्ना	576.131	उप निदेशक, पन्ना टी.आर., पन्ना	
6	संजय टाईगर रिज़र्व, सीधी	812.581	उप निदेशक, संजय टी.आर., सीधी	
<b>राष्ट्रीय उद्यान</b>				
1	वन विहार राष्ट्रीय उद्यान, भोपाल	4.452	सहा. निदेशक, वन विहार	√
2	माधव राष्ट्रीय उद्यान, शिवपुरी	577.440	निदेशक, माधव एन.पी. शिवपुरी	
3	जीवाश्म राष्ट्रीय उद्यान, डिंडोरी	0.270	डी.एफ.ओ. (टी), डिंडोरी	
4	डायनासोर राष्ट्रीय उद्यान, धार	0.897	डी.एफ.ओ. (टी), धार	
<b>अभ्यारण्य</b>				
1	खिवनी अभ्यारण्य, देवास	132.778	डी.एफ.ओ. (टी), देवास	√
2	कूनो पालपुर अभ्यारण्य, श्योपुर	344.686	डी.एफ.ओ. (डब्ल्यू.एल.), कूनो श्योपुर	√
3	घाटीगाँव अभ्यारण्य, ग्वालियर	510.640	डी.एफ.ओ. (टी), ग्वालियर	√
4	रातापानी अभ्यारण्य	910.638	डी.एफ.ओ. (टी), ओबेदुल्लागंज	√
5	सिंघोरी अभ्यारण्य	312.036		√
6	गांधी सागर अभ्यारण्य	368.620	डी.एफ.ओ. (टी), मंदसौर	
7	नरसिंहगढ़ अभ्यारण्य	57.190	डी.एफ.ओ. (टी), राजगढ़	
8	राष्ट्रीय चंबल अभ्यारण्य, मुरैना	435.000	डी.एफ.ओ. (टी), मुरैना	
9	नौरादेही अभ्यारण्य	1197.040	डी.एफ.ओ. (डब्ल्यू.एल.), सागर	
10	ओरछा अभ्यारण्य	44.914	डी.एफ.ओ. (टी) टीकमगढ़	
11	रालामंडल अभ्यारण्य, इंदौर	2.345	डी.एफ.ओ. (टी) इंदौर	
12	सैलाना अभ्यारण्य, रतलाम	12.965	डी.एफ.ओ. (टी) रतलाम	
13	सरदारपुर अभ्यारण्य	348.121	डी.एफ.ओ. (टी) धार	
14	वीरांगना दुर्गावती अभ्यारण्य	23.973	डी.एफ.ओ. (टी) दमोह	
15	करेरा अभ्यारण्य, शिवपुरी	202.210	निदेशक माधव एन.पी. शिवपुरी	
16	केन घड़ियाल अभ्यारण्य, पन्ना	20.500	डी.डी. पन्ना टी.आर.	
17	बगदरा अभ्यारण्य, सिंगरौली	478.000	डी.डी. संजय टी.आर.	
18	सोन घड़ियाल अभ्यारण्य, सीधी	83.684	डी.डी. संजय टी.आर.	
19	फेन अभ्यारण्य, मंडला*	110.704	डी.डी. कान्हा टी.आर.	√
<b>बफर क्षेत्र</b>				
1	बफर संभाग, कान्हा टाईगर रिज़र्व*	1134.310	उप निदेशक, के.टी.आर. मंडला	√

\* (कान्हा टाईगर रिज़र्व के अंतर्गत आच्छादित)

## परिशिष्ट 2.3

(संदर्भ: कंडिका 2.1.6, पृष्ठ 11)

चयनित संरक्षित क्षेत्रों में विकास निधि में प्राप्तियों एवं व्यय के विवरण

(₹ लाख में)

स. क्र.	सं.क्षे. का नाम	प्राप्तियां/ व्यय	वर्ष					योग
			2009-10	2010-11	2011-12	2012-13	2013-14	
1	बांधवगढ़ टी.आर.	प्राप्ति	322.26	490.00	678.68	519.26	511.21	2521.41
		व्यय	657.66	645.05	403.41	927.97	510.94	3145.03
2	कान्हा टी.आर.	प्राप्ति	305.06	500.06	598.51	441.05	518.64	2363.32
		व्यय	315.03	293.78	289.09	56.46	56.46	1010.82
3	पेंच टी.आर.	प्राप्ति	101.85	148.75	194.37	155.48	44.95	645.40
		व्यय	52.25	55.07	57.07	187.58	60.57	412.53
4	सतपुड़ा टी.आर.	प्राप्ति	109.06	146.95	224.00	159.99	232.19	872.19
		व्यय	37.85	154.76	172.09	279.11	102.86	746.67
5	वन विहार एन.पी.	प्राप्ति	105.66	122.49	166.25	176.00	124.75	695.15
		व्यय	93.19	128.79	122.39	72.07	32.08	448.52
6	कूनो अभ्यारण्य	प्राप्ति	9.18	24.32	5.00	1.10	3.80	43.40
		व्यय	0.00	28.87	2.59	1.38	4.93	37.77
7	रातापानी अभ्यारण्य	प्राप्ति	17.28	19.77	15.83	22.30	अप्रदायित	75.18
		व्यय	2.20	15.01	75.30	25.51		118.02
8	सिंघोरी अभ्यारण्य	प्राप्ति	0.27	0.45	0.29	0.19	रतापानी अभ्यारण्य के व्यय में सम्मिलित	1.20
		व्यय						-
कुल प्राप्ति							<b>7217.25</b>	
कुल व्यय							<b>5919.36</b>	

सोन चिड़िया एवं खिवनी अभ्यारण्य में प्राप्ति तथा व्यय निरंक थे ।

**परिशिष्ट 2.4**

(संदर्भ: कंडिका 2.1.8.6, पृष्ठ 21)

संरक्षित क्षेत्रों से परिवहन किए गए वनोपज का विवरण दर्शाने वाला पत्रक

स. क्र.	अभ्यारण्य/ टी.आर.	अवधि	अवैध कटाई के प्रकरणों की संख्या	काटे गए वृक्षों की संख्या	जब्त की गई बल्लियां (संख्या)	जब्त की गई लकड़ी (घ.मी.)	जब्त किए गए जलाऊ चट्टे	जब्त किए गए बाँस (संख्या)	आगार को परिवहित				
									बल्लियां (संख्या में)	लट्टे (घ.मी.)	जलाऊ चट्टे (संख्या)	बाँस (संख्या)	बाँस (नोशनल टन में)
1	कान्हा टी.आर.	2009-13	125	221	14	0.035	1	0.049	14	0.035	1	0	1.227
2	पेंच टी.आर.	2009-13	21	118	6	3.950	0	20	6	3.632	0	20	0
3	सतपुड़ा टी.आर.	1/09-6/13	308	1250	786	77.434	0	160	713	73.538	54.15	185	0
4	खिवनी अभ्यारण्य	1/10-12/13	1304	9414	0	600.676	0	0	4262	525.897	12	0	0
5	कूनो अभ्यारण्य	2009-13	17	126	90	0	0	0	24	0	0	0	0
6	रातापानी अभ्यारण्य	1/09-9/13	2145	12163	0	773.942	0	0	5416	725.667	112.925	1429	0
7	सिंघोरी अभ्यारण्य	1/09-9/13	1165	10004	0	391.411	0	0	9172	190.880	112.875	0	0
<b>योग</b>			<b>5085</b>	<b>33296</b>	<b>896</b>	<b>1847.448</b>	<b>1</b>	<b>180.049</b>	<b>19607</b>	<b>1519.65</b>	<b>292.95</b>	<b>1634</b>	<b>1.227</b>

## परिशिष्ट 2.5

(संदर्भ: कंडिका 2.1.8.7, पृष्ठ 21)

अभ्यारण्य के विकास के लिए राज्य शासन द्वारा निधि प्रावधानित न किए जाने के बारे में विवरण

(₹ लाख में)

स. क्र.	वर्ष	प्रस्तावित राशि			केन्द्रीय अंश			विमुक्त न की गई राशि	अव्ययित राशि	राज्य शासन द्वारा प्रदान न की गई निधियां
		आवर्ती	अनावर्ती	कुल	स्वीकृत	विमुक्त	व्यय			
1	2	3	4	5	6	9	10	11	12	13
1	2010-11	183.23	2289.53	2472.76	629.065	590.681	282.961	38.384	307.72	2127.778
2	2011-12	272.11	5190.98	5463.09	322.226	313.054	170.834	9.172	142.22	5279.049
3	2012-13	170.42	1355.60	1526.02	196.713	157.368	151.297	39.345	6.07	1329.307
4	2013-14	290.18	840.90	1131.08	177.46	141.97	139.106	35.49	2.86	953.62
	<b>योग</b>	<b>915.94</b>	<b>9677.01</b>	<b>10592.95</b>	<b>1325.46</b>	<b>1203.07</b>	<b>744.20</b>	<b>122.391</b>	<b>458.87</b>	<b>9689.75</b>

अव्ययित राशि: 458.87 लाख (यथा 4.59 करोड़)

**परिशिष्ट 2.6**

(संदर्भ: कंडिका 2.1.9.1, पृष्ठ 22)

टाईगर रिज़र्व से गुजरने वाले विद्युत लाईनों के गुजरने के बारे में विवरण दर्शाने वाला पत्रक

(लम्बाई कि.मी. में)

स. क्र.	टी.आर. का नाम	विद्युत लाईनों की लम्बाई	विद्युत रोधण हेतु आयोजना बद्ध		कार्य सौंपे गए		विद्युत लाईनों की शेष लम्बाई
			लम्बाई	लागत (₹ करोड़ में)	लम्बाई	लागत (₹ करोड़ में)	
1	बांधवगढ़ टी.आर.	124.80	124.80	19.35	0	0	124.80
2	कान्हा टी.आर.	24.50	0	0	0	0	24.50
3	कान्हा बफर ज़ोन	170.10	16.60	0.95	16.60	0.95	153.50
4	पेंच टी.आर.	71.30	17.20	1.49	2.20	0.34	69.10
5	सतपुड़ा टी.आर.	110.60	0	0	0	0	110.60
<b>योग</b>		<b>501.30</b>	<b>158.60</b>	<b>21.79</b>	<b>18.80</b>	<b>1.29</b>	<b>482.50</b>

**परिशिष्ट 2.7**

(संदर्भ: कंडिका 2.1.9.3 (ब), पृष्ठ 24)

वायरलेस सैटों की स्थिति दर्शाने वाला पत्रक

स. क्र.	अभ्यारण्य/एन.पी./ टी.आर.	स्वीकृत वायरलेस सैट	उपलब्ध वायरलेस सैट	अप्रयुक्त वायरलेस सैट	चालू स्थिति में वायरलेस सैट
1	बांधवगढ़ टी.आर.	519	519	113	406
2	कान्हा बफर	104	117	11	106
3	पेंच टी.आर.	161	81	80	1
4	सतपुड़ा टी.आर.	409	409	212	197
5	खिवनी अभ्यारण्य	6	6	2	4
6	कूनो अभ्यारण्य	46	29	0	29
7	वन विहार एन.पी.	49	49	15	34
<b>योग</b>		<b>1294</b>	<b>1210</b>	<b>433</b>	<b>777</b>
8	कान्हा (कोर) टी.आर.	उपलब्ध नहीं कराए गए	252	88	164
9	रातापानी अभ्यारण्य		39	उपलब्ध नहीं कराए गए	
10	सिंघोरी अभ्यारण्य		60		
<b>योग</b>			<b>351</b>	<b>88</b>	<b>164</b>
<b>महा योग</b>			<b>1561</b>	<b>521</b>	<b>941</b>



## परिशिष्ट 2.8

(संदर्भ: कंडिका 2.1.9.5, पृष्ठ 26)

## बीट निरीक्षण में कमी को दर्शाने वाला पत्रक

स. क्र.	अभ्यारण्य/एन.पी./टी.आर.	माह	निरीक्षण कर्ता अधिकारी	लक्ष्य	वास्तविक	कमी
1	कान्हा टी.आर. बफर	अप्रैल 09- मार्च 10	क्षेत्र अधिकारी	240	133	107
			क्षेत्र सहायक	348	262	86
		अप्रैल 10- मार्च 11	क्षेत्र अधिकारी	240	143	97
			क्षेत्र सहायक	348	272	76
		अप्रैल 11- मार्च 12	क्षेत्र अधिकारी	252	137	115
			क्षेत्र सहायक	288	232	56
		अप्रैल 12- मार्च 13	क्षेत्र अधिकारी	252	134	118
			क्षेत्र सहायक	324	281	43
अप्रैल 13- मार्च 14	क्षेत्र अधिकारी	144	122	22		
	क्षेत्र सहायक	396	342	54		
2	सतपुड़ा टी.आर.	अप्रैल 09- मार्च 13	क्षेत्र अधिकारी	596	561	35
3	जी.आई.बी. अभ्यारण्य ग्वालियर	मार्च 13- जून 13	क्षेत्र अधिकारी	48	31	17
			उप वनमंडलाधिकारी	9	6	3
4	खिवनी अभ्यारण्य	जनवरी 13	क्षेत्र सहायक	10	9	1
		फरवरी 13	क्षेत्र सहायक	10	8	2
		जनवरी 14	क्षेत्र सहायक	10	9	1
		फरवरी 14	क्षेत्र अधिकारी	2	1	1
5	रातापानी एवं सिधोरी	जनवरी 12- अक्तूबर 13	उप वनमंडलाधिकारी	30	15	15
			क्षेत्र अधिकारी	16	4	12
			क्षेत्र सहायक	58	3	55

**परिशिष्ट 2.9**

(संदर्भ: कडिका 2.1.9.6, पृष्ठ 26)

विकास निधि से संरक्षण कार्य न किए जाने के विवरण दर्शाने वाला पत्रक

स. क्र.	टी.आर. का नाम	कार्य का विवरण	स्वीकृति का दिनांक	पुनः वैधीकरण दिनांक	स्वीकृत राशि (₹ लाख में)	व्यय की गई राशि (₹ लाख में)	कार्य में विलंब माह में (03/14 तक)
1	पेंच टी.आर.	बचाव दस्ते के विकास एवं निर्माण कार्य के लिए सामग्री का क्रय	29.06.10	-	19.74	4.37	45
		करमाझिरी क्षेत्र में अलीकट में नवीन हाथी राशन शेड का निर्माण	09.11.09	-	1.5	निरंक	53
2	बांधवगढ़ टी.आर.	मगधी रेंज की सीमा स्थित गांवों में चेन लिंक फेंसिंग का कार्य	28.05.11	05.11.12	113.05	निरंक	34
		पनपथा रेंज में चेन लिंक फेंसिंग का कार्य	09.12.11	05.11.12	7.77	निरंक	27
		मगधी रेंज में चेन लिंक फेंसिंग का कार्य	09.12.11	05.11.12	8.43	निरंक	27
		हाथी कैम्प के लिए मजदूर आवास का निर्माण	26.10.12	-	5.4	निरंक	17
		खितौली रेंज की सीमा पर 20 कि.मी. चेन लिंक फेंसिंग का कार्य	18.05.12	-	180	निरंक	22
3	वन विहार	गौर एवं बारहसिंगा के लिए आहता एवं शेड का निर्माण	21.11.11	28.04.12	13.15	4.34	28
<b>योग</b>					<b>349.04</b>	<b>8.71</b>	<b>17 से 53 माह</b>

**परिशिष्ट 2.10**

(संदर्भ: कडिका 2.1.9.7, पृष्ठ 26)

मंडल वार न्यायालय प्रकरणों की स्थिति दर्शाने वाला पत्रक

स. क्र.	टी.आर./ एन.पी./अभ्यारण्य	प्रकरणों की कुल संख्या	निर्णीत प्रकरण			लम्बित प्रकरण	प्राचीनतम अनिर्णय से संबद्ध वर्ष
			पक्ष में	विरुद्ध	कुल		
1	बांधवगढ़	135	15	60	75	60	1991
2	कान्हा कोर	34	0	2	2	32	1998
3	कान्हा बफर	49	0	2	2	47	1997
4	पेंच	126	0	11	11	115	1995
5	सतपुड़ा	63	4	6	10	53	1989
6	जी.आई.बी., ग्वालियर	3	0	1	1	2	2009
7	खिवनी	32	2	3	5	27	1997
8	कूनो	122	8	12	20	102	2002
<b>योग</b>		<b>564</b>	<b>29</b>	<b>97</b>	<b>126</b>	<b>438</b>	

## परिशिष्ट 2.11

(संदर्भ: कंडिका 2.2.6.1. (अ), (ब) एवं 2.2.6.3, पृष्ठ 35, 36 एवं 42)

परियोजना की लागत एवं मदों की मात्रा में वृद्धि दर्शाने वाला पत्रक

(राशि ₹ में)

स. क्र.	परियोजना का नाम	मद	इकाई	टी.एस. के अनुसार प्राक्कलित मात्रा	कार्यान्वित मात्रा	मात्रा में अंतर (6-5)	प्रतिशत वृद्धि (7/5*100)	कॉलम 10 में दर्शाई गई दरों पर भुगतान की गई अधिक मात्राओं का विवरण	उद्धृत दर/ नियत मात्रा से 10 प्रतिशत से अधिक मात्रा के लिए दर/ अनंतिम दर	लागत में वृद्धि की राशि (9*10) जैसा नीचे टीप में वर्णन किया गया	लागत में वृद्धि की कुल राशि						
1	2	3	4	5	6	7	8	9	10	11	12						
1	कछाल शीर्ष कार्य (-) <sup>21.03</sup> प्रतिशत	डी.आर./एस.आर. में खुदाई	घ.मी.	583112.39	697046.64	113934.25	19.54	113934.25	98.93	11271515 (-) <sup>21.03</sup> प्रतिशत	8901115						
2	कुशलपुरा सेंट्रल स्पिल वे (मद दर निविदा)	बंधान के लिए मिट्टी कार्य 30 से.मी. मोटी स्टोन पिचिंग वर्ग मी. में	घ.मी. वर्ग मी.	20770 1264	121824.99 6925.82	101054.99 5661.82	486.54 447.93	* (अ) 2077 * (ब) 98977.99 (अ) 126.40 (ब) 5535.42	85 88.69 200 256.35	176545 8778358 25280 1419005	8954903						
4	बघरू शीर्ष कार्य (मद दर निविदा)	कड़ी मिट्टी/ कड़ी मुरम में खुदाई	घ.मी.	31132	51209.31	20077.31	64.49	(अ) 3113.20 (ब) 11598.36 * (स) 5365.75	35 31.11 23.33	108962 360825 125183	594970						
5		डी.आर./एस.आर. में खुदाई	घ.मी.	40381	67137.80	26756.80	66.26	(अ) 4038.10 (ब) 22718.70	140 108.17	565334 2457482	3022816						
6		फिल्टर ब्लैकेट	घ.मी.	10709	13358.71	2649.71	24.74	(अ) 1070.90 (ब) 1578.81	225 214	240953 337865	578818						
7	सीपेज ड्रेन	सीपेज ड्रेन	घ.मी.	3409	6103.68	2694.68	79.05	(अ) 340.90 (ब) 2035.43 (स) 318.35	250 240.43 180.32	85225 489378 57405	632008						
8								खनन क्षेत्र से मिट्टी कार्य	घ.मी.	262584	317769.21	55185.21	21.02	(अ) 26258.40 (ब) 28200.81 (स) 726	40 43.30 32.47	1050336 1221095 23573	2295004

स. क्र.	परियोजना का नाम	मद	इकाई	टी.एस. के अनुसार प्राक्कलित मात्रा	कार्यान्वित मात्रा	मात्रा में अंतर (6-5)	प्रतिशत वृद्धि (7/5*100)	कॉलम 10 में दर्शाई गई दरों पर भुगतान की गई अधिक मात्राओं का विवरण	उद्धृत दर/ नियत मात्रा से 10 प्रतिशत से अधिक मात्रा के लिए दर/ अनंतिम दर	लागत में वृद्धि की राशि (9*10) जैसा नीचे टीप में वर्णन किया गया	लागत में वृद्धि की कुल राशि
1	2	3	4	5	6	7	8	9	10	11	12
9		खोदी गई मिट्टी से मिट्टी कार्य	घ.मी.	21664	29335.66	7671.66	35.41	(अ) 2166.40	30	64992	297975
10		जल सिंचन	घ.मी.	313734	398744.82	85010.82	27.10	(ब) 5505.26	42.32	232983	
11		कड़ी मिट्टी/ कड़ी मुरम में खुदाई	घ.मी.	84079.28	126764.59	42685.31	50.77	(अ) 8407.928	43.76	367931	3924209
12		कैतिज एवं झुका हुआ फिल्टर प्रदाय करना	घ.मी.	21804.44	27444.22	5639.78	25.87	(ब) 34277.382	103.75	3556278	
13		फिल्टर में रेत प्रदाय करना	घ.मी.	50354.62	65580.46	15225.84	30.24	(अ) 2180.444	507.64	1106881	2196295
14		वेत परकुशन ड्रिलिंग	मी.	12581.50	16316.84	3735.34	29.69	(ब) 3459.336	314.92	1089414	
15	अपर काकेटो शीर्ष कार्य (मद दर निविदा)	ग्राउटिंग	एम.टी.	1085.97	1943.98	858.01	79.01	(अ) 5035.462	787.72	3966534	8901123
16		एम-15 ए-100 नियंत्रित कांक्रीट	घ.मी.	38186.47	46004.33	7817.86	20.47	(ब) 10190.378	484.24	4934589	
17		एम-25 ए-40 नियंत्रित कांक्रीट	घ.मी.	7302.38	14176.58	6874.20	94.14	(अ) 1258.15	857.74	1079166	6880324
18		सीमेंट कांक्रीट 1:3:6 ए-40	घ.मी.	2257.92	3095.52	837.60	37.10	(ब) 2477.19	2341.83	5801158	
19		स्टील रिन्फोर्समेंट सरिया	कि.ग्रा.	807000	1214726.70	407726.73	50.52	(अ) 108.597	8752.50	950495	9016667
20		एच.आर. में खुदाई		21703.06	68338.580	46635.52	214.88	(ब) 749.413	10763.32	8066172	
								(अ) 3818.647	3501	13369083	22566273
								(ब) 3999.213	2299.75	9197190	
								(अ) 730.238	4288.72	3131786	28113258
								(ब) 6143.962	4066.02	24981472	
								(अ) 225.792	2975.85	671923	1842813
								(ब) 611.808	1913.82	1170890	
								(अ) 80700	68.27	5509389	17236568
								(ब) 327026.73	35.86	11727179	
								(अ) 2170.306	218.81	474885	14605485

स. क्र.	परियोजना का नाम	मद	इकाई	टी.एस. के अनुसार प्राक्कलित मात्रा	कार्यान्वित मात्रा	मात्रा में अंतर (6-5)	प्रतिशत वृद्धि (7/5*100)	कॉलम 10 में दर्शाई गई दरों पर भुगतान की गई अधिक मात्राओं का विवरण	उद्धृत दर/ नियत मात्रा से 10 प्रतिशत से अधिक मात्रा के लिए दर/ अनंतिम दर	लागत में वृद्धि की राशि (9*10) जैसा नीचे टीप में वर्णन किया गया	लागत में वृद्धि की कुल राशि
1	2	3	4	5	6	7	8	9	10	11	12
								(ब) 44465.214	317.79	14130600	
21	घोघरा मुख्य तालाब (-)	कड़ी मिट्टी/ कड़ी मुरम में खुदाई	घ.मी.	80011.27	110279.80	30268.53	37.83	30268.53	31.73	960420	960420
22	5.7 प्रतिशत (मदों की दरें निविदा प्रतिशत सहित हैं)	डी.आर./एस.आर. में खुदाई	घ.मी.	41357.7	700868.86	659511.16	1594.65	659511.16	92.77	61182850	61182850
23		एच.आर. में खुदाई	घ.मी.	15030.99	52849.44	37818.45	251.60	37818.45	199.05	7527762	7527762
24		फिल्टर ब्लॉकेट	घ.मी.	15767.75	64667.78	48900.03	310.13	48900.03	183.23	8959952	8959952
25		रॉक टो	घ.मी.	10584.76	12258.93	1674.17	15.82	1674.17	301.60	504930	504930
26		बोल्डर पिचिंग	घ.मी.	12074.90	30528.65	18453.75	152.83	18453.75	393.00	7252324	7252324
27	घोघरा फीडर तालाब (-) 3	डी.आर./एस.आर. में खुदाई	घ.मी.	18601.03	37932.18	19331.15	103.93	19331.15	81.91	1583414	1583414
28	प्रतिशत (मदों की दरें निविदा प्रतिशत सहित हैं)	फिल्टर ब्लॉकेट	घ.मी.	3154.37	4626.99	1472.62	46.69	1472.62	367.92	541806	541806
29		कट आफ ट्रेंच के लिए मिट्टी कार्य	घ.मी.	51395.01	65474.10	14079.09	27.39	14079.09	57.45	808844	808844
30		बोल्डर पिचिंग	घ.मी.	2095.10	2827.61	732.51	34.96	732.51	633.38	463957	463957
31	रेहटी नहर (-)	डी.आर./एस.आर. में खुदाई	घ.मी.	29415.86	47075.87	17660.01	60.03	17660.01	90.84	1604235	1604235
32	6.25 प्रतिशत (मदों की दरें निविदा प्रतिशत सहित हैं)	एम10 प्लेन सीमेंट कांक्रिट	घ.मी.	4555.66	8821.786	4266.126	93.64	4266.126	2289.00	9765162	9765162
<b>महा योग</b>											<b>24,40,48,219</b>

\* टीप: मद दर निविदा में, (अ) प्राक्कलन के 110 प्रतिशत मात्राओं तक, (ब) प्राक्कलन के 110 प्रतिशत से अधिक मात्राओं एवं (स) अनंतिम दरों पर भुगतान के लिए मात्राओं के लिए तीन दरें लागू होती हैं।

परिशिष्ट 2.12

(संदर्भ: कंडिका 2.2.6.1 (स) एवं 2.2.7.1, पृष्ठ 37 एवं 44)

प्राक्कलनों में प्रावधानित अधिक लीड एवं इसकी लागत के विवरण दर्शाने वाला पत्रक

(₹ लाख में)

स. क्र.	परियोजना का नाम	मद	प्रदायित लीड (कि.मी. में)	वास्तविक लीड (कि.मी. में)	प्राक्कलन की लागत में वृद्धि	निविदा प्रतिशत	उत्तर एवं लेखापरीक्षा टिप्पणी
1	घोघरा मुख्य तालाब	गिट्टी एवं पत्थर	10	2	42.60	(-) 5.70	खुदाई से प्राप्त कड़ी चट्टान की मात्रा पिचिंग एवं फिल्टर ब्लैंकेट कार्य में उपयोग होगी। शेष आवश्यक मात्रा के लिए 10 कि.मी. की लीड प्रावधानित की गई थी। उत्तर सही नहीं है क्योंकि ग्रेवल, बोल्डर, पिचिंग स्टोन एवं फिल्टर सामग्री की समस्त मात्रा के लिए प्राक्कलन में एक जैसी 10 कि.मी. की लीड प्रावधानित की गई थी जिसके परिणामस्वरूप प्राक्कलित दर एवं लागत में वृद्धि हुई।
	अपर घोघरा	गिट्टी एवं पत्थर	10	1	20.67	(-) 6.20	
2	बिलगांव शीर्ष कार्य	फिल्टर एवं पिचिंग स्टोन	35	1	60.89	—	35 कि.मी. खदान से फिल्टर सामग्री प्राप्त की गई थी। उत्तर स्वीकार्य नहीं है क्योंकि फिल्टर, पिचिंग इत्यादि के लिए कड़ी चट्टान, खोदी गई कड़ी चट्टान से उपलब्ध थी। इसप्रकार, खदान से 35 कि.मी. की लीड का प्रावधान त्रुटिपूर्ण था।
3	कुशलपुरा सेंट्रल स्पिलवे	गिट्टी	3	100 मी. की मुफ्त लीड	59.33	मद दर	कड़ी चट्टान को गिट्टी में बदलने के लिए लीड प्रावधानित की गई थी। उत्तर स्वीकार्य नहीं है क्योंकि खोदी गई चट्टान को गिट्टी में बदलने के लिए अलग से लीड भुगतान योग्य नहीं है।
4	रेहटी शीर्ष कार्य	फिल्टर के लिए गिट्टी/ पानी/ रेत	5/2/10	1/मुफ्त लीड /1	25.57	मद दर	खोदी गई कड़ी चट्टान को अनुबंध के अनुसार इश्यू रेट पर ठेकेदार को जारी की गई थी। स्थानीय रेत अनुपलब्ध रहने के कारण 10 कि.मी. की लीड प्रावधानित की गई थी। उत्तर स्वीकार्य नहीं है क्योंकि स्थल पर जारी की गई गिट्टी के लिए प्राक्कलनों में 5 कि.मी. की त्रुटिपूर्ण लीड प्रावधानित की गई थी। खदान चार्ट के अनुसार, फिल्टर एवं पिचिंग के लिए स्थानीय रेत उपलब्ध थी। आगे, विभाग द्वारा 10 कि.मी. की लीड के साथ रेत के उपयोग के समर्थन में कोई अभिलेख प्रदान नहीं किए जा सके।

स. क्र.	परियोजना का नाम	मद	प्रदायित लीड (कि.मी. में)	वास्तविक लीड (कि.मी. में)	प्राक्कलन की लागत में वृद्धि	निविदा प्रतिशत	उत्तर एवं लेखापरीक्षा टिप्पणी
5	रेहटी नहर	सर्विस रोड के लिए गिट्टी एवं मुरम	15/6	मुफ्त लीड	10.63	(-) 6.25	कोई उत्तर प्रस्तुत नहीं किया गया ।
	<b>उप योग</b>				<b>219.69</b>		
6	सेमरी नहर	गिट्टी	16	मुफ्त लीड	6.77	--	स्थल परिस्थितियों के अनुसार, कड़ी चट्टान का प्रावधान किया जाएगा। उत्तर स्वीकार्य नहीं है क्योंकि कड़ी चट्टान को स्थल पर जारी करने के लिए अतिरिक्त लीड प्रावधानित की गई थी।
7	अपर काकेटो शीर्ष कार्य	कड़ी मुरम/ कड़ी मिट्टी का उपयोग/ निवर्तन	3	मद में सम्मिलित यथा मुफ्त लीड	<b>783.81</b>	मद दर	प्राक्कलन के दौरान प्रावधानित की गई समस्त लीड सही एवं का.यं. द्वारा प्रमाणित हैं । सी.ओ.टी. के लिए काली मिट्टी मुफ्त लीड के भीतर उपलब्ध नहीं थी। उत्तर सही नहीं है क्योंकि खोदी गई मिट्टी के निवर्तन एवं उपयोग, कड़ी चट्टान को स्थल पर जारी करने के लिए 3 कि.मी. की अतिरिक्त लीड ली गई थी। आगे, तटबन्ध के लिए मिट्टी कार्य हेतु 2 कि.मी. से अधिक समस्त लीड के साथ मिट्टी कार्य की सबसे महंगी मद के प्रावधान के बावजूद मिट्टी कार्य एवं सी.ओ.टी. के लिए 5 कि.मी. की अतिरिक्त लीड भी जोड़ी गई थी। गिट्टी, रेत एवं पानी के बारे में कोई उत्तर नहीं दिया गया ।
	विघटित चट्टान एवं साफ्ट रॉक						
	कड़ी चट्टान	3	मुफ्त लीड				
	सी.ओ.टी. भराई	मद में सम्मिलित 2 से अधिक अतिरिक्त 5	मुफ्त लीड				
	रॉक टो/ पिचिंग के लिए गिट्टी	18	मुफ्त लीड				
	मिट्टी कार्य की मिट्टी	मद में सम्मिलित 2 से अधिक अतिरिक्त 5	निरंक				
<b>योग</b>					<b>1,010.27</b>		

**परिशिष्ट 2.13**

(संदर्भ: कंडिका 2.2.6.2 (अ), पृष्ठ 38)

रूपांकनों एवं टी.एस. में मुख्य बदलावों से लागत में वृद्धि एवं एक मुश्त आधार पर प्रावधानित मदों को दर्शाने वाला पत्रक

(₹ करोड़ में)

स. क्र.	परियोजना का नाम	निविदा का वर्ष	लागत में वृद्धि का कारण	लागत/एक मुश्त लागत में वृद्धि/ परिवर्तन
1	घोघरा मुख्य बांध	2010	अनंतिम आधार पर बार बार टी.एस. प्रदान की गई थी एवं चौथी तथा अंतिम टी.एस., मुख्य रूप से डी.आर. और एस.आर. की खुदाई की मात्राओं में अत्यधिक वृद्धि एवं स्पिलवे के प्रकार एवं स्थिति में परिवर्तन के कारण वास्तविक रूप से किए गए कार्य एवं एम.बी. में अभिलिखित किए गए लेवल के आधार पर मई 2012 में प्रदान की गई थी।	6.81
	घोघरा फीडर	2011	पहाड़ी का अवलोकन न किए जाने के कारण कार्यान्वयन के दौरान बांध की लम्बाई में वृद्धि एवं स्पिलवे का स्थानांतरण होने से टी.एस. का पुनरीक्षण	1.37
2	सगड़ शीर्ष कार्य	2009	रेडियल गेट की संख्या एवं रेडियल गेट के आरेखन रूपांकन तथा स्पिल चैनल के रूपांकन में परिवर्तन	14.20
3	संजय सागर बाह शीर्ष कार्य	2006	रेडियल गेट तथा गेन्ट्री क्रेन के आरेखन रूपांकन में परिवर्तन	13.38
			स्पिल चैनल में पहाड़ी का अवलोकन न किए जाने के कारण कार्यान्वयन के दौरान अलग निविदा के माध्यम से पहाड़ी की खुदाई	1.60
4	बघरू शीर्ष कार्य	2007	आंकड़ों में परिवर्तन के बिना पार्श्व वेस्ट वियर को सेन्द्रल स्पिलवे से प्रतिस्थापित किया गया	10.88
5	कीटखेड़ी शीर्ष कार्य	2012	डी.आर./एस.आर. में बढ़ोत्तरी के द्वारा मिट्टी के वर्गीकरण में परिवर्तन	0.87
<b>योग</b>				<b>49.11</b>
1	घोघरा नहर	2011	सर्वेक्षण तथा अन्वेषण, विस्तृत प्राक्कन तैयार किए बिना एक मुश्त आधार पर अनंतिम तकनीकी स्वीकृति प्रदान की गई थी।	25.99
2	बिलगांव नहर	2012	वास्तविक सर्वेक्षण अन्वेषण के बिना एकमुश्त आधार पर संरचनाओं का टी.एस. देना एवं विस्तृत प्राक्कलन तैयार करना	19.20
3	बघरू नहर	2011	कार्यान्वयन के दौरान संरचनाओं की संख्या में कमी एवं एक मुश्त आधार पर प्राक्कलन तैयार करना	3.29
<b>योग</b>				<b>48.48</b>
<b>महा योग</b>				<b>97.59</b>



## परिशिष्ट 2.14

(संदर्भ: कंडिका 2.2.7.5, 2.2.7.5 (द) एवं 2.2.7.5 (फ), पृष्ठ 47, 49 एवं 50)

प्राक्कलन में अनावश्यक/ अस्वीकार्य मदों एवं मात्राओं को सम्मिलित किए जाने के विवरण दर्शाने वाला पत्रक

(₹ लाख में)

कार्य का नाम	स. क्र.	मद	मात्रा	इकाई	दर	प्राक्कलित लागत में वृद्धि						
बघरू शीर्ष कार्य	1	पी.सी.सी. तथा आर.सी.सी. के साथ अलग से फार्म वर्क	9747.94	वर्ग मी.	410	39.97						
बिलगांव शीर्ष कार्य	2	रिवर ट्रेनिंग कार्य के लिए खुदाई	24300	घ.मी.	71	55.49						
			27000		122							
			2700		196							
सेमरी शीर्ष कार्य	3	स्थल सफाई	149202.29	घ.मी.	3.85 (सम्मिलित दर 35.35- वास्तविक दर 31.50)-5.90 प्रतिशत	5.41						
					4		रेत फिल्टर का संघनन	47273.18	घ.मी.	6.40	3.03	
सेमरी नहर	5	बरमा चालन उपस्कर का स्थानांतरण	550	संख्या	1863	10.25						
	6	स्लीपर, सी.एन.एस., कांक्रीट लाइनिंग एवं फिल्टर की हाऊसिंग के लिए खुदाई	40208.16	घ.मी.	103.60 (39.60364)	41.66						
अपर काकेटो शीर्ष कार्य	7	नहर तल एवं पार्श्व में टैपिंग	199755.35	वर्ग मी.	10.50	20.97						
							8	नियंत्रित कांक्रीट की उच्चतर दरें	1933.70	घ.मी.	120	10.12
									10256.88		76	
अपर काकेटो शीर्ष कार्य	9	यू.एस.आर. के अनुसार आवश्यक 15 से.मी. के विरुद्ध 60 से.मी. गहराई में स्ट्रीपिंग तथा रीफिलिंग	11961.86	घ.मी.	25.30	27.50						
			11961.86		68.20							
			23923.73		68							
	10	तीन बार कॉफर डेम के निर्माण का प्रावधान	एक मुश्त राशि (₹ 6,89,000/प्रत्येक समय के लिए)	2	13.78							
	11	10,000 घंटों के लिए डिवाॅटरिंग	10000.00	घंटे	103.80	10.38						
	12	विद्युत व्यवस्था	एक मुश्त राशि		25.00							
	13	बरमा चालन उपस्कर का स्थानांतरण	3699.00	संख्या	1863	68.91						
14	स्टील की अलग लागत को जोड़ना	41314.35	कि.ग्रा.	37	15.29							
		145,353.55	घ.मी.	47	83.61							
15	खुदाई एवं पिचिंग के लिए हाऊसिंग से उपयोगी मिट्टी को कम न करना, स्ट्रीपिंग भराई इत्यादि में मात्रा को दो बार जोड़ना	72843.45	घ.मी.	21								
सगड़ शीर्ष कार्य	16	डाउनस्ट्रीम में पिचिंग	27706.23	घ.मी.	225	62.34						
घोघरा मुख्य तालाब	17	उपयोगी मिट्टी की कटौती न करना	88921.06	घ.मी.	57.25	50.91						
	18	फिल्टर ब्लैकट की कटौती न करना	20494.31	घ.मी.	72.05	14.77						
	19	रॉक टो की कटौती न करना	4906.80	घ.मी.	72.05	3.54						
<b>योग</b>						<b>562.93</b>						

परिशिष्ट 2.15

(संदर्भ: कंडिका 2.3.1, पृष्ठ 55)

मध्य प्रदेश की प्रमुख जिला सड़कों एवं अन्य जिला सड़कों को दर्शाने वाला मानचित्र



(स्रोत: प्रमुख अभियंता, लो.नि.वि. म.प्र. द्वारा प्रदायित)

(ग्रामीण सड़के इस मानचित्र में अलग से नहीं दर्शाई गई हैं।)

**परिशिष्ट 2.16**  
(संदर्भ: कंडिका 2.3.8.1, पृष्ठ 59)

सड़कों के नवीनीकरण के लिए महंगी विशिष्टियों के अपनाए जाने को दर्शाने वाला पत्रक

(₹ करोड़ में)

स. क्र.	लो.नि.वि. संभाग का नाम	अनुबंधों की संख्या	टेकेदारों को भुगतान की गई राशि	कार्यान्वित मद	एस.डी.बी.सी./ओ.जी.पी.सी की कार्यान्वित मात्रा	एस.डी.बी.सी./ओ.जी.पी.सी एवं सील कोट के लिए भुगतान की गई राशि	सरफेस ड्रेसिंग की मात्रा (वर्ग मी. में) *	सरफेस ड्रेसिंग के लिए भुगतान योग्य राशि	कार्य की अतिरिक्त लागत
1	ग्वालियर-II	107 (10 एम.डी.आर. /97 ओ.डी.आर.)	16.68	एस.डी.बी.सी	13494.66 घ.मी.	8.17	539786.40	3.25	4.92
2	खरगोन	15 (एम.डी.आर.)	5.77	एस.डी.बी.सी	6104.07 घ.मी.	4.03	244162.80	1.62	2.41
3	नीमच	10 (ओ.डी.आर.)	6.89	एस.डी.बी.सी	5645.49 घ.मी.	3.77	225819.60	1.50	2.27
4	मंदसौर	19 (3 एम.डी.आर./16 ओ.डी.आर.)	10.62	एस.डी.बी.सी	11135.41 घ.मी.	7.33	445416.40	2.90	4.43
5	बालाघाट	03 (एम.डी.आर.)	3.83	एस.डी.बी.सी	4064.70 घ.मी.	2.79	162588	1.12	1.67
6	सागर	11 (एम.डी.आर.)	4.39	एस.डी.बी.सी ओ.जी.पी.सी	3330.25 घ.मी. 391830.54 व.मी.	9.35	590218.38	3.63	5.72
7	उज्जैन	10 (ओ.डी.आर.)	1.95	एस.डी.बी.सी ओ.जी.पी.सी	243.04 घ.मी. 91880.00 व.मी.	1.70	101602.00	0.79	0.91
8	रीवा	06 (ओ.डी.आर.)	1.34	ओ.जी.पी.सी	89980.00 व.मी.	1.71	89980.00	0.62	1.09
9	बुरहानपुर	09 (3 एम.डी.आर./6 ओ.डी.आर.)	2.74	एस.डी.बी.सी ओ.जी.पी.सी	841.46 घ.मी. 62090.66 व.मी.	1.57	95749.06	0.57	1.00
10	बड़वानी	06 (4 एम.डी.आर./2 ओ.डी.आर.)	6.39	एस.डी.बी.सी ओ.जी.पी.सी	4152.28 घ.मी. 86950.34 व.मी.	4.80	253041.50	1.67	3.13
11	देवास	04 (एम.डी.आर.)	5.06	एस.डी.बी.सी ओ.जी.पी.सी	4277.39 घ.मी. 9937.50 व.मी.	3.47	181032.90	1.25	2.22
	<b>योग</b>	<b>200 (53 एम.डी.आर. /147 ओ.डी.आर.)</b>	<b>65.66</b>			<b>48.69</b>		<b>18.92</b>	<b>29.77</b>

\* टीप 1: एस.डी.बी.सी. की मोटाई 25 मि.मी. है, क्षेत्रफल जिस पर एस.डी.बी.सी. बिछाया गया, की गणना के लिए एस.डी.बी.सी. की मात्रा (घ.मी.) में 0.025 मी. से भाग दिया गया है।

- जहाँ पर ओ.जी.पी.सी. का भुगतान घ.मी. में किया गया था, ओ.जी.पी.सी. की मात्रा को 0.020 मी. से भाग देकर सतह क्षेत्रफल की गणना की गई।
- सरफेस ड्रेसिंग द्वारा नवीनीकरण हेतु समान क्षेत्रफल विचारित किया गया।

परिशिष्ट 2.17

(संदर्भ: कंडिका 2.3.8.2 (अ), पृष्ठ 60)

टेकेदारों द्वारा बिटुमिन की इनवाइस को प्रस्तुत न किए जाने के विवरण को दर्शाने वाला पत्रक

(₹ करोड़ में)

स. क्र.	लो.नि.वि. संभाग का नाम	अनुबंधों की संख्या	टेकेदारों को भुगतान की गई बिटुमिनस कार्य की लागत	आवश्यक बिटुमिन (मी.टन में)	बिटुमिन की मात्रा जिसके लिए टेकेदारों द्वारा इनवाइस प्रस्तुत किए गए (मी.टन में)	बिटुमिन की मात्रा जिसके लिए टेकेदारों द्वारा इनवाइस प्रस्तुत नहीं किए गए (मी.टन में)	बिटुमिनस कार्य की लागत जिसके लिए टेकेदारों द्वारा इनवाइस प्रस्तुत नहीं किए गए
1	सिहोर	12 (4 एम.डी.आर./8 ओ.डी.आर.)	3.76	546.60	00.00	546.60	3.76
2	विदिशा	40 (5 एम.डी.आर./35 ओ.डी.आर.)	5.41	762.27	00.00	762.27	5.41
3	रायसेन	33 (5 एम.डी.आर./28 ओ.डी.आर.)	5.70	1144.23	00.00	1144.23	5.70
4	ग्वालियर-II	151 (22 एम.डी.आर./129 ओ.डी.आर.)	17.19	2525.97	00.00	2525.97	17.19
5	नीमच	24 (6 एम.डी.आर./18 ओ.डी.आर.)	5.76	1125.42	00.00	1125.42	5.76
6	मंदसौर	136 (11 एम.डी.आर./125 ओ.डी.आर.)	24.32	3574.87	00.00	3574.87	24.32
7	छतरपुर	55 (17 एम.डी.आर./38 ओ.डी.आर.)	18.89	2931.45	00.00	2931.45	18.89
8	बालाघाट	50 (10 एम.डी.आर./40 ओ.डी.आर.)	13.64	1933.49	00.00	1933.49	13.64
9	कटनी	01 (ओ.डी.आर.)	1.47	238.30	211.17	27.14	0.17
		01 (ओ.डी.आर.)	0.75	124.11	48.83	75.29	0.45
		01 (ओ.डी.आर.)	0.33	58.13	45.40	12.73	0.07
		01 (ओ.डी.आर.)	1.24	195.89	59.43	136.46	0.86
10	देवास	01 (एम.डी.आर.)	1.08	163.68	143.16	20.52	0.14
		01 (ओ.डी.आर.)	0.32	73.92	55.05	18.87	0.08
		01 (ओ.डी.आर.)	2.11	173.96	00	173.96	2.11
11	बड़वानी	01 (एम.डी.आर.)	0.85	151.86	19.54	132.32	0.74
		01 (एम.डी.आर.)	2.70	367.99	183.18	184.81	1.36
		01 (एम.डी.आर.)	0.81	166.25	00	166.25	0.81
		01 (एम.डी.आर.)	0.44	67.54	58.76	8.78	0.06
		01 (ओ.डी.आर.)	0.74	106.28	77.45	28.83	0.20
		01 (ओ.डी.आर.)	0.12	32.04	00	32.04	0.12
12	सागर	01 (एम.डी.आर.)	0.54	91.13	37.15	53.98	0.32
		01 (ओ.डी.आर.)	0.97	214.27	168.08	46.19	0.21
		01 (ओ.डी.आर.)	0.23	30.27	19.75	10.52	0.08
13	उज्जैन	01 (एम.डी.आर.)	1.06	252.05	185.33	66.72	0.28
		01 (एम.डी.आर.)	1.75	332	200.50	131.50	0.69
14	रीवा	01 (एम.डी.आर.)	0.31	37.36	30.86	6.50	0.05
		01 (ओ.डी.आर.)	0.12	87.42	80.81	6.61	0.01
15	बुरहानपुर	01 (एम.डी.आर.)	1.14	192.64	48.53	144.11	0.85
		01 (ओ.डी.आर.)	0.28	41.14	00	41.14	0.28
		01 (ओ.डी.आर.)	0.29	43.15	00	43.15	0.29
		01 (ओ.डी.आर.)	0.24	33.25	19.64	13.61	0.10
16	टीकमगढ़	01 (ओ.डी.आर.)	0.34	42.10	39.97	2.13	0.02
		01 (ओ.डी.आर.)	0.90	121.33	89.03	32.30	0.24
<b>योग</b>		<b>527 (90 एम.डी.आर./ 437 ओ.डी.आर.)</b>	<b>115.80</b>	<b>17982.36</b>	<b>1821.62</b>	<b>16160.76</b>	<b>105.26</b>

\*टीप: बिटुमिनस कार्य की लागत, जिसके लिए इनवाइस प्रस्तुत नहीं किए गए थे, की गणना बिटुमिन की आनुपातिक कमी के आधार पर की गई है।

## परिशिष्ट 2.18

(संदर्भ: कंडिका 2.3.8.2 (अ), पृष्ठ 61)

पैक्ड बिटुमिन के स्थान पर खुले बिटुमिन का उपयोग एवं बिटुमिन के इनवाइस को प्रस्तुत नहीं करने को दर्शाने वाला पत्रक

(₹ लाख में)

स. क्र.	लो.नि.वि. संभाग का नाम	अनुबंधों की संख्या	बिटुमिनस कार्य के लिए आवश्यक बिटुमिन की मात्रा (मी.टन में)	ठेकेदारों द्वारा खुले बिटुमिन के मूल इनवाइस के स्थान पर प्रस्तुत इनवाइस की दूसरी प्रति		ठेकेदारों से वसूली योग्य कुल राशि	बिटुमिनस कार्य के लिए ठेकेदारों को भुगतान की गई राशि
1	2	3	4	5	6	7	8
				अनुबंधों की संख्या	बिटुमिन की मात्रा (मी.टन में)	(कॉ. 4 X ₹ 3000 प्रति मी.टन)	
1	विदिशा	40 (5 एम.डी.आर./ 35 ओ.डी.आर.)	762.27	05	90.11	22.87	541.46
2	नीमच	12 (ओ.डी.आर.)	1236.47	निरंक	निरंक	37.09	998.49
3	बालाघाट	55 (8 एम.डी.आर./ 47 ओ.डी.आर.)	2202.90	13	833.44	66.09	1556.17
	<b>योग</b>	<b>107(13 एम.डी.आर./ 94(ओ.डी.आर.))</b>	<b>4201.64</b>	<b>18</b>	<b>*923.55</b>	<b>126.05</b> यथा ₹ 1.26 करोड़	<b>3096.12</b>

\* टीप: (ठेकेदारों ने पैक्ड बिटुमिन की आवश्यक मात्रा 4,201.64 मी.टन के विरुद्ध मात्र 923.55 मी.टन मात्रा के लिए डुप्लीकेट इनवाइस प्रस्तुत किए)

**परिशिष्ट 2.19**

(संदर्भ: कंडिका 2.3.8.2 (ब), पृष्ठ 61)

टेकेदारों द्वारा बिटुमिन की खपत के समायोजन के विवरण को दर्शाने वाला पत्रक

(₹ लाख में)

स. क्र.	लो.नि.वि. संभाग का नाम	अनुबंधों की संख्या	कार्यान्वयन के अनुसार बिटुमिन की मात्रा (मी.टन में)	टेकेदारों द्वारा रिफाइनरी से क्रय बिटुमिन की मात्रा (मी.टन में)	बिटुमिन की मात्रा जिसके लिए टेकेदारों द्वारा अन्य स्रोतों से क्रय/ अन्य टेकों में पहले से ही प्रस्तुत किए गए इनवाइस प्रस्तुत किए (मी.टन में)	बिटुमिन की मात्रा जिसके लिए टेकेदारों द्वारा इनवाइस प्रस्तुत नहीं किए गए (मी.टन में)	टेकेदारों को भुगतान की गई अनियमित राशि
1	मंदसौर	06 (ओ.डी.आर.)	302.72	95.19	120.55	86.98	193.78
2	छतरपुर	07 (2 एम.डी.आर./ 5 ओ.डी.आर.)	402.76	निरंक	210.63	192.13	293.47
3	बालाघाट	04 (ओ.डी.आर.)	227.58	निरंक	85.44	142.14	167.29
4	देवास	01 (ओ.डी.आर.)	34.67	निरंक	34.67	00.00	17.82
	<b>योग</b>	<b>18 (2 एम.डी.आर./ 16 ओ.डी.आर.)</b>	<b>967.73</b>	<b>95.19</b>	<b>451.29</b>	<b>421.25</b>	<b>672.36</b>

## परिशिष्ट 2.20

(संदर्भ: कंडिका 2.3.8.3, पृष्ठ 62)

ओ.जी.पी.सी. एवं बी.एम. जो सील कोट या एस.डी.बी.सी. से आच्छादित नहीं किया गया के विवरण को दर्शाने वाला पत्रक

(₹ लाख में)

स. क्र.	लो.नि.वि. संभाग का नाम	अनुबंध क्र./ वर्ष	सड़कों के नाम	कार्यान्वित मद	ओ.जी.पी.सी./बी.एम. की मात्रा	ठेकेदारों को भुगतान की गई अनियमित राशि
1	ग्वालियर-II	70/09-10	डबरा-पिछोर सड़क (एम.डी.आर.)	ओ.जी.पी.सी.	893.13(व.मी.)	02.55
2		278/09-10	पिछोर-इंदरगढ़ सड़क (ओ.डी.आर.)	ओ.जी.पी.सी.	1108.40(व.मी.)	02.96
3		566/10-11	सिशोर-बोरोथा सड़क (ओ.डी.आर.)	ओ.जी.पी.सी.	1143.53(व.मी.)	00.98
4		277/10-11	शुकरपुर-रिगोड सड़क (ओ.डी.आर.)	ओ.जी.पी.सी.	4900(व.मी.)	10.50
5	छतरपुर	81/12-13	अलीपुरा-चिकारी सड़क (ओ.डी.आर.)	ओ.जी.पी.सी.	3750.00(व.मी.)	04.38
6		58/12-13	लुगासी-झेजान-सरदापुर सड़क (ओ.डी.आर.)	बी.एम.	74.95 (घ.मी.)	03.37
7	बालाघाट	190/10-11	बैहर-स्टेशन सड़क (ओ.डी.आर.)	ओ.जी.पी.सी.	186.20(व.मी.)	00.18
8		203/11-12	तिरोड़ी-खवासा सड़क (ओ.डी.आर.)	ओ.जी.पी.सी.	6372.16(व.मी.)	06.54
9		226/11-12	मोवाड़-बोन्काटा सड़क (ओ.डी.आर.)	ओ.जी.पी.सी.	2561.32(व.मी.)	03.03
<b>योग 9 सड़क कार्य (1 एम.डी.आर./8 ओ.डी.आर.)</b>						<b>34.49</b>

परिशिष्ट 2.21

(संदर्भ: कंडिका 2.3.8.4, पृष्ठ 62)

एस.डी.बी.सी. कार्यों में बिटुमिन के कम उपयोग को दर्शाने वाला पत्रक

(राशि ₹ में)

स. क्र.	अनुबंध क्र./वर्ष	सड़क का नाम	एस.डी.बी.सी. की मात्रा (घ.मी.)	विशिष्टि के अनुसार एस.डी.बी.सी. कार्य में बिटुमिन की सैद्धांतिक खपत* (कि.ग्रा. में)	ठेकेदारों द्वारा वास्तव में खपत किया गया बिटुमिन (कि.ग्रा. में)	बिटुमिन की कम खपत (कि.ग्रा. में)	बिटुमिन की कम खपत के कारण वसूली योग्य लागत (कॉ. 7 * ₹ 25.08 प्रति कि.ग्रा. की दर से)
1	2	3	4	5	6	7	8
1	30/13-14	पशुपतिनाथ पहुँच मार्ग (ओ.डी.आर.)	154.17	17729.55	15417.00	2312.55	57999
2	47/13-14	सुवासरा-गुरादिया-विजय सड़क (ओ.डी.आर.)	546.93	62896.95	54693.00	8203.95	205755
3	7/12-13	गरोठ-खारवाड़ा सड़क (ओ.डी.आर.)	263.88	30346.20	26388.00	3958.20	99272
4	8/12-13	गरोठ-बोलिया सड़क (ओ.डी.आर.)	1552.71	178561.65	155271.00	23290.65	584130
5	15/12-13	शामगढ़-रेलवे स्टेशन सड़क (ओ.डी.आर.)	114.98	13222.70	11498.00	1724.70	43255
6	45/12-13	मालखाड़ा-चांदवास-धर्मराजेश्वर सड़क (ओ.डी.आर.)	1069.10	122946.50	106910.00	16036.50	402195
7	64/12-13	गरोठ-खद्वदा सड़क (ओ.डी.आर.)	780.30	89734.50	78030.00	11704.50	293549
8	66/12-13	लांडी-भसोदामंडी सड़क (ओ.डी.आर.)	614.62	70681.30	61462.00	9219.30	231220
9	78/12-13	शामगढ़-परसाली-सुवासरा सड़क (ओ.डी.आर.)	858.00	98670.00	85800.00	12870.00	322780
10	85/12-13	शामगढ़-परसाली-सुवासरा सड़क (ओ.डी.आर.)	376.00	43240.00	37600.00	5640.00	141451
11	99/12-13	रतलाम-नीमच सड़क (एम.डी.आर.)	378.54	43532.10	41639.40	1892.70	47469
12	102/12-13	शामगढ़-परसाली-सुवासरा सड़क (ओ.डी.आर.)	448.00	51520.00	44800.00	6720.00	168538
13	103/12-13	सुवासरा-मंडी सड़क (ओ.डी.आर.)	183.30	21079.50	18330.00	2749.50	68957
14	120/12-13	गरोठ-बोलिया-पिदवा सड़क (ओ.डी.आर.)	808.88	93021.20	80888.00	12133.20	304301
15	123/11-12	गरोठ-खारवाड़ा सड़क (ओ.डी.आर.)	139.10	15996.50	13910.00	2086.50	52329
16	128/11-12	गरोठ-खारवाड़ा सड़क (ओ.डी.आर.)	146.52	16849.80	14652.00	2197.80	55121
17	191/11-12	मंदसौर-संजीत सड़क (ओ.डी.आर.)	1012.44	116430.60	101244.00	15186.60	380880
18	199/11-12	परसाली-सुवासरा सड़क (ओ.डी.आर.)	717.50	82512.50	71750.00	10762.50	269924
19	204/11-12	रतलाम-नसीराबाद सड़क (एम.डी.आर.)	970.42	111598.30	97042.00	14556.30	365072
<b>कुल 19 सड़क कार्य (2 एम.डी.आर./17 ओ.डी.आर.)</b>			<b>11135.39</b>	<b>1280569.85</b>	<b>1117324.40</b>	<b>163245.45</b>	<b>4094197</b> (यथा ₹ 40.94 लाख)

\* बिटुमिन की सैद्धांतिक खपत के अनुसार गणना, जैसा कि विशिष्टि में विवरण दिया गया है (115 कि.ग्रा./घ.मी.) - एस.डी.बी.सी. कार्य में वास्तविक खपत (163245.45 कि.ग्रा. \* ₹ 25.08) = ₹ 40,94,197/-



## परिशिष्ट 2.22

(संदर्भ: कंडिका 2.3.8.5, पृष्ठ 63)

सरफेस ड्रेसिंग के अनियमित भुगतान को दर्शाने वाला पत्रक

(राशि ₹ में)

संभाग का नाम	स. क्र.	अनुबंध क्र./ वर्ष	सड़क का नाम	सरफेस ड्रेसिंग की मात्रा (व.मी. में)	दर	निविदा प्रतिशत	अतिरिक्त लागत
ग्वालियर क्र II	1	428/11-12	डबरा-चिनोर सड़क (ओ.डी.आर.)	1453.50	45	01.50 अधिक	66389
	2	226/11-12	मुरार-छिमार सड़क (ओ.डी.आर.)	6100.00	51	19.98 अधिक	373258
	3	223/11-12	मुरार-छिमार सड़क (ओ.डी.आर.)	5612.00	51	19.99 अधिक	343426
	4	225/11-12	मुरार-छिमार सड़क (ओ.डी.आर.)	5797.00	51	19.98 अधिक	354717
	5	224/11-12	मुरार-छिमार सड़क (ओ.डी.आर.)	5856.00	51	19.97 अधिक	358298
	6	10/12-13	बरुआ पहुँच मार्ग (ओ.डी.आर.)	2045.44	53	03.60 अधिक	112311
गुना	7	109/10-11	बंजरपुरा-डोंगरखेड़ी सड़क (ओ.डी.आर.)	5925.05	42	14.98 अधिक	286130
कुल 7 सड़क कार्य (ओ.डी.आर.)				<b>32788.99</b>			<b>1894529</b>

## परिशिष्ट 2.23

(संदर्भ: कंडिका 2.3.8.6, पृष्ठ 63)

विशिष्टियों की पुष्टि न करने वाले कार्यों को स्वीकार करने को दर्शाने वाला पत्रक

(₹ लाख में)

स. क्र.	लो.नि.वि. संभाग का नाम	अनुबंधों की संख्या	ढेकेदारों को अनियमित भुगतान
1	ग्वालियर-II	45 (6 एम.डी.आर./39 ओ.डी.आर.)	230.08
2	नीमच	01 (ओ.डी.आर.)	21.69
3	छतरपुर	07 (2 एम.डी.आर./5 ओ.डी.आर.)	72.15
4	बालाघाट	03 (1 एम.डी.आर./2 ओ.डी.आर.)	03.95
5	रीवा	01 (ओ.डी.आर.)	13.26
योग		<b>57 (9 एम.डी.आर./ 48ओ.डी.आर.)</b>	<b>341.13</b>

**परिशिष्ट 2.24**

(संदर्भ: कंडिका 2.3.8.8, पृष्ठ 64)

बी.एम. एवं बी.यू.एस.जी. कार्य जिनके लिए प्रारंभिक एवं अंतिम लेवल अभिलिखित किए बिना भुगतान किया गया, का विवरण दर्शाने वाला पत्रक

(₹ लाख में)

स. क्र.	लो.नि.वि. संभाग का नाम	सड़क का नाम	कार्यान्वित मद	कार्यान्वयन की मात्रा	टेकेदारों को भुगतान की गई राशि
1	कटनी	(I) पिपरौघ निवार बासेड़ी विजयराघौगढ़ कैमूर सड़क (II) सकारीगढ़ गणेशपुर डोकारिया देवराखुर्द सड़क (III) दरौदी हाथेड़ा सड़क (IV) बारही धनवाही सड़क (सभी ओ.डी.आर.)	बी.यू. एस.जी.	13029.66 व.मी.	27.11
2	बड़वानी	राजपुर-खेतिया सड़क (ओ.डी.आर.) मोई-काबरी-धूलकोट सड़क (ओ.डी.आर.)	बी.यू. एस.जी. बी.एम.	8096.16 व.मी. 1068.23 व.मी.	78.41
3	सागर	हार्डी-जूमा-जामघाट सड़क (ओ.डी.आर.) ढाना हवाई पट्टी (ओ.डी.आर.)	बी.यू. एस.जी. बी.एम.	7637.78 व.मी. 1702.91 घ.मी.	84.67
4	उज्जैन	उज्जैन मक्सी सड़क (एम.डी.आर.) तराना-रूपाखेड़ी सड़क (ओ.डी.आर.)	बी.यू. एस.जी. बी.एम.	56190.49 व.मी. 1706.85 घ.मी.	177.90
5	रीवा	मऊगंज-घोघामा सड़क (ओ.डी.आर.)	बी.यू. एस.जी.	3980.38 व.मी.	10.24
6	बुरहानपुर	बाड़ी-बरसाल-रातागढ़-साईंखेड़ा-नेपा सड़क (ओ.डी.आर.)	बी.यू. एस.जी.	1217.00 व.मी.	02.53
<b>कुल 12 सड़क कार्य (1 एम.डी.आर./11 ओ.डी.आर.)</b>					<b>380.86</b>

## परिशिष्ट 2.25

(संदर्भ: कंडिका 2.3.8.9, पृष्ठ 65)

मरम्मत एवं संधारण के लिए क्रय की गई सामग्री का लेखाकरण न किए जाने का विवरण को दर्शाने वाला पत्रक

(₹ लाख में)

स.क्र.	लो.नि.वि. संभाग का नाम	मुख्य शीर्ष	प्रदायकर्ताओं से विटुमिन/ इमल्शन एवं निर्माण सामग्री का क्रय		विटुमिन/ इमल्शन एवं निर्माण सामग्री के क्रय पर कुल व्यय
			विटुमिन/ इमल्शन के क्रय की लागत	निर्माण सामग्री के क्रय की लागत	
1	2	3	4	5	6 (कॉ. 4+5)
1	सीहोर	3054	13.76	36.11	49.87
2	विदिशा	3054	00.00	15.72	15.72
3	रायसेन	3054	45.53	77.33	122.86
4	ग्वालियर- II	3054	49.18	00.00	49.18
5	खरगोन	3054	49.77	00.00	49.77
6	नीमच	3054	24.56	44.81	69.37
7	मंदसौर	3054	22.30	20.78	43.08
8	छतरपुर	3054	06.49	143.43	149.92
9	बालाघाट	3054	24.42	00.00	24.42
10	कटनी	3054	00.00	87.52	87.52
11	गुना	3054	00.00	09.11	09.11
12	सागर	3054	00.00	60.00	60.00
13	उज्जैन	3054	00.00	40.46	40.46
14	रीवा	3054	00.00	58.70	58.70
योग			236.01	593.97	829.98

## परिशिष्ट 2.26

(संदर्भ: कंडिका 2.3.9.1, पृष्ठ 66)

कार्यों को विभाजित करने के पश्चात निविदा करने तथा सौंपे जाने का विवरण को दर्शाने वाला पत्रक

(₹ लाख में)

स. क्र.	लो.नि.वि. संभाग का नाम	20 लाख के भीतर विभाजित किए गए अनुबंध			2 लाख के भीतर विभाजित किए गए अनुबंध		
		सड़कों की संख्या	कुल लागत	अनुबंधों की संख्या	सड़कों की संख्या	कुल लागत	अनुबंधों की संख्या
1	सीहोर	4	142.28	11	1	14.00	7
2	ग्वालियर- II	4	109.25	11	32	142.34	73
3	खरगोन	2	43.69	7	3	23.24	12
4	नीमच	2	59.40	6	6	45.06	21
5	मंदसौर	3	88.68	9	5	17.80	12
6	छतरपुर	10	567.65	33	1	5.98	3
7	बालाघाट	2	56.41	5	5	23.57	13
योग		27	1067.36	82	53	271.99	141
		(ओ.डी.आर.)			(ओ.डी.आर.)		

**परिशिष्ट 2.27**

(संदर्भ: कंडिका 2.3.9.2, पृष्ठ 67)

टेकेदारों द्वारा तकनीकी विशेषज्ञों का नियोजन न किए जाने का विवरण दर्शाने वाला पत्रक

(₹ लाख में)

स. क्र.	लो.नि.वि. संभाग का नाम	अनुबंध क्र./ वर्ष	कार्य की प्राक्कलित लागत	टेकेदारों को भुगतान की गई कुल राशि	तकनीकी विशेषज्ञों के अनियोजन के लिए अवधि (माह में)	टेकेदारों से वसूली योग्य राशि (कॉ.6 * ₹30000 प्रतिमाह)
1	2	3	4	5	6	7
1	टीकमगढ़	31/12-13 (एम.डी.आर.)	72.24	115.57	8	02.40
2	सागर	57/12-13 (ओ.डी.आर.)	94.00	73.25	18	05.40
3	रीवा	3/12-13 (ओ.डी.आर.)	28.00	98.98	6	1.80
4		127/12-13(ओ.डी.आर.)	57.34	5.84	22	6.60
5		7/13-14(ओ.डी.आर.)	99.33	36.72	9	2.70
6	बड़वानी	89/12-13 (एम.डी.आर.)	50.92	113.24	15	4.50
7		106/13-14(एम.डी.आर.)	371.57	269.60	7	2.10
8		60/12-13(एम.डी.आर.)	83.39	90.05	17	5.10
9		115/11-12(ओ.डी.आर.)	50.00	52.69	26	7.80
10		69/12-13(एम.डी.आर.)	74.70	84.88	23	6.90
11		110/13-14(ओ.डी.आर.)	31.78	28.21	2	0.60
12	देवास	53/12-13 (एम.डी.आर.)	49.74	42.82	22	6.60
13		170/12-13(एम.डी.आर.)	52.07	122.38	4	1.20
14	कटनी	95/12-13 (ओ.डी.आर.)	159.22	209.57	7	2.10
15		111/12-13 (ओ.डी.आर.)	136.69	164.76	16	4.80
<b>योग</b>		<b>15 (7 एम.डी.आर. /8 ओ.डी.आर.)</b>	<b>1410.99</b>	<b>1508.56</b>		<b>60.60</b>

## परिशिष्ट 2.28

(संदर्भ: कंडिका 2.3.9.3, पृष्ठ 68)

टेकेदारों द्वारा कार्यों के कार्यान्वयन में मोटर ग्रेडर का नियोजन न किए जाने को दर्शाने वाला पत्रक

(₹ लाख में)

स. क्र.	लो.नि.वि. संभाग का नाम	अनुबंधों की संख्या	मिट्टी कार्य/जी.एस.बी./ डब्ल्यू.बी.एम. में मोटर ग्रेडर का नियोजन न करने हेतु वसूली योग्य राशि	हार्ड शोल्डर/ सब ग्रेड/ सब बेस में मोटर ग्रेडर का नियोजन न करने हेतु वसूली योग्य राशि	मोटर ग्रेडर के नियोजन न करने के कारण टेकेदारों से कुल वसूली योग्य राशि
1	2	3	4	5	6 = (4+5)
1	सीहोर	02 (ओ.डी.आर.)	00.00	01.71	01.71
2	विदिशा	38 (6 एम.डी.आर./32 ओ.डी.आर.)	04.87	07.60	12.47
3	रायसेन	75 (9 एम.डी.आर./66 ओ.डी.आर.)	24.52	15.24	39.76
4	ग्वालियर- II	117 (16 एम.डी.आर./101 ओ.डी.आर.)	40.77	39.76	80.53
5	खरगोन	48 (6 एम.डी.आर./42 ओ.डी.आर.)	14.53	12.29	26.82
6	नीमच	38 (4 एम.डी.आर./34 ओ.डी.आर.)	02.29	18.66	20.95
7	मंदसौर	108 (12 एम.डी.आर./96 ओ.डी.आर.)	06.42	34.87	41.29
8	छतरपुर	30 (8 एम.डी.आर./22 ओ.डी.आर.)	44.51	00.00	44.51
9	बालाघाट	44 (4 एम.डी.आर./40 ओ.डी.आर.)	41.29	29.57	70.86
10	गुना	01 (ओ.डी.आर.)	00.00	00.30	00.30
11	सागर	01 (ओ.डी.आर.)	00.00	00.23	00.23
12	बुरहानपुर	04 (ओ.डी.आर.)	00.00	02.03	02.03
13	बड़वानी	05 (ओ.डी.आर.)	00.00	03.70	03.70
14	देवास	01 (ओ.डी.आर.)	00.00	01.19	01.19
15	कटनी	03 (ओ.डी.आर.)	00.00	03.76	03.76
योग		515 (65 एम.डी.आर./ 450 ओ.डी.आर.)	179.20	170.91	350.11

## परिशिष्ट 2.29

(संदर्भ: कंडिका 2.3.9.4, पृष्ठ 68)

जॉब मिक्स फार्मूला के अनुमोदन के बिना एस.डी.बी.सी. कार्य का कार्यान्वयन दर्शाने वाला पत्रक

(₹ लाख में)

स. क्र.	संभाग का नाम	अनुबंधों की संख्या	टेकेदारों को भुगतान
1	ग्वालियर- II	106 (10 एम.डी.आर./96 ओ.डी.आर.)	826.81
2	मंदसौर	19 (3 एम.डी.आर./16 ओ.डी.आर.)	750.14
3	बालाघाट	05 (एम.डी.आर.)	458.37
4	सागर	01 (एम.डी.आर.)	08.40
5	बड़वानी	02 (एम.डी.आर.)	156.77
6	देवास	01 (एम.डी.आर.)	25.13
योग		134 (22 एम.डी.आर./112 ओ.डी.आर.)	2225.62

परिशिष्ट 2.30

(संदर्भ: कंडिका 2.3.9.5, पृष्ठ 69)

कार्यान्वयन में विलंब के लिए टेकेदारों से निर्धारित क्षतिपूर्ति की वसूली न होने/ कम होने को दर्शाने वाला पत्रक

(₹ लाख में)

स. क्र.	संभागों का नाम	अनुबंधों की संख्या	कार्यान्वयन में विलंब हेतु शास्ती की कुल वसूली योग्य राशि	समय वृद्धि के अनुमोदन के बिना देयकों से वसूल की गई राशि	सक्षम प्राधिकारियों के अनुमोदन के साथ देयकों से वसूल की गई राशि	विलंब के लिए शास्ति हेतु टेकेदारों से कम वसूली की राशि
1	विदिशा	13 (ओ.डी.आर.)	05.07	01.18 (12 प्रकरणों में)	00.00	03.89
2	रायसेन	16 (2 एम.डी.आर./14 ओ.डी.आर.)	04.73	00.00	00.00	04.73
3	ग्वालियर-II	51 (4 एम.डी.आर./47 ओ.डी.आर.)	15.27	02.01	00.00	13.26
4	नीमच	11 (ओ.डी.आर.)	04.57	00.80	00.00	03.77
5	मंदसौर	55 (6 एम.डी.आर./49 ओ.डी.आर.)	25.22	03.01 (39 प्रकरणों में)	00.30 (5 प्रकरणों में)	21.91
6	छतरपुर	25 (5 एम.डी.आर./20 ओ.डी.आर.)	17.37	00.96 (17 प्रकरणों में)	00.15 (5 प्रकरणों में)	16.26
7	बालाघाट	29 (2 एम.डी.आर./27 ओ.डी.आर.)	24.03	00.96 (16 प्रकरणों में)	01.18 (2 प्रकरणों में)	21.89
8	टीकमगढ़	03 (ओ.डी.आर.)	02.99	00.00	00.00	02.99
9	गुना	01 (ओ.डी.आर.)	00.82	00.00	00.00	00.82
10	सागर	03 (ओ.डी.आर.)	14.73	00.00	00.00	14.73
11	उज्जैन	01 (ओ.डी.आर.)	04.89	00.00	00.00	04.89
12	रीवा	02 (ओ.डी.आर.)	04.15	00.00	00.00	04.15
13	बुरहानपुर	01 (ओ.डी.आर.)	03.12	00.00	00.00	03.12
14	बड़वानी	04 (1 एम.डी.आर./3 ओ.डी.आर.)	08.09	00.00	00.00	08.09
15	देवास	01 (एम.डी.आर.)	02.37	00.00	00.00	02.37
16	कटनी	01 (ओ.डी.आर.)	05.42	00.00	00.00	05.42
<b>योग</b>		<b>217 (21 एम.डी.आर./196 ओ.डी.आर.)</b>	<b>142.84</b>	<b>08.92</b>	<b>01.63</b>	<b>132.29</b>

## परिशिष्ट 2.31

(संदर्भ: कंडिका 2.4.5, पृष्ठ 74)

विगत पाँच वर्षों का वर्षवार एवं योजनावार आवंटन एवं व्यय को दर्शाने वाला पत्रक

(₹ करोड़ में)

स. क्र.	योजना का नाम	वर्ष										कुल आवंटन	कुल व्यय
		2009-10		2010-11		2011-12		2012-13		2013-14			
		आवंटन	व्यय	आवंटन	व्यय	आवंटन	व्यय	आवंटन	व्यय	आवंटन	व्यय		
1	नन्दीशाला	1.55	1.51	2.30	2.02	2.30	2.30	2.81	2.81	2.48	2.48	11.43	11.11
2	समुन्नत	1.32	1.38	2.13	2.12	2.30	2.30	2.13	2.12	3.08	3.08	10.97	11.00
3	समुन्नत (बुंदेलखंड)	0	0	1.92	1.92	0	0	2.61	2.61	0	0	4.52	4.52
4	डेयरी इकाई	1.03	0.66	0.62	0.57	1.16	1.15	2.25	2.25	3.69	3.69	8.75	8.31
5	बकरा	2.02	2.02	2.38	2.31	1.97	1.97	1.95	1.95	2.51	2.51	10.84	10.77
6	बकरी इकाई (राज्य योजना)	1.18	0.89	1.10	1.00	0.84	0.84	0.97	0.96	1.06	1.06	5.15	4.74
7	बकरी इकाई (आर.के.वी.वाई.)	0	0	6.04	6.04	0	0	0	0	0	0	6.04	6.04
8	बकरी इकाई (बुंदेलखंड)	0	0	4.74	4.74	5.06	5.06	7.74	7.74	0	0	17.54	17.54
9	गहन बकरा वर्धन योजना	0	0	0	0	0.71	0.71	11.33	11.33	0.80	0.80	12.84	12.84
<b>योग</b>		<b>7.1</b>	<b>6.46</b>	<b>21.23</b>	<b>20.72</b>	<b>14.34</b>	<b>14.33</b>	<b>31.79</b>	<b>31.77</b>	<b>13.62</b>	<b>13.62</b>	<b>88.08</b>	<b>86.87</b>

परिशिष्ट 2.32

(संदर्भ: कंडिका 2.4.6, पृष्ठ 74)

पाँच योजनाओं के अंतर्गत पशुओं की लागत, शासकीय अनुदान, बैंक ऋण तथा हितग्राही अंशदान की राशि को दर्शाने वाला पत्रक

(राशि ₹ में)

योजना का नाम एवं पशु का प्रकार	वर्ष	पशु की लागत	शासकीय सबसीडी		बैंक ऋण	हितग्राही अंशदान			
			सामान्य वर्ग के लिए	अ.जा./अ.ज.जा. के लिए		सामान्य वर्ग के लिए	अ.जा./अ.ज.जा. के लिए		
नन्दीशाला योजना के लिए सांड का वितरण	2009-11	14000	11200	11200	--	2800	2800		
	2011-12 से आगे	17500	14000	14000	--	3500	3500		
समुन्नत योजना के लिए भैसा सांड वितरण	राज्य	2009-12	18000	13500	14400	--	4500	3600	
	बुंदेलखंड	2012 से आगे	22000	17600	17600	--	4400	4400	
डेयरी इकाई	3 स्थानीय प्रजाति गाय	2009-11	60105	7500	10000	सामा. - 46594 अजा/अजजा - 44094	6011	6011	
		2011 से आगे	54000	13500	17820	सामा. - 35100 अजा/अजजा - 30780	5400	5400	
	3 संकरित प्रजाति गाय	2009-11	--	--	--	--	--	--	
		2011 से आगे	96000	24000	31680	सामा. - 62400 अजा/अजजा - 54720	9600	9600	
	3 भैंस	2009-11	58764	7500	10000	सामा. - 45388 अजा/अजजा - 42388	5876	5876	
		2011 से आगे	105000	26250	34650	सामा. - 68250 अजा/अजजा - 59850	10500	10500	
बकरा	2009-11	4000	3200	3200	--	800	800		
	2011 से आगे	5000	4000	4000	--	1000	1000		
बकरी इकाई	राज्य योजना	2009-14	33212	8303	16606	सामा. - 21588 अजा/अजजा - 13285	3321	3321	
	आर.के.वी. वाई.	2010-11	10+1	33212	8303	10960	सामा. - 21588 अजा/अजजा - 18931	3321	3321
			20+2	66424	16606	21920	सामा. - 43176 अजा/अजजा - 37862	6642	6642
	बुंदेलखंड	2009-12	43330	32498	34664	--	10832	8666	



## परिशिष्ट 2.33

(संदर्भ: कंडिका 2.4.6.1 (ब), पृष्ठ 76)

नन्दीशाला के अंतर्गत भैंसा सांडों के वितरण को दर्शाने वाला पत्रक

(₹ लाख में)

स. क्र.	जिले का नाम	अवधि	लक्ष्य	वितरित	शेष	बैंक में पड़ी राशि
1	बालाघाट	2009-14	407	370	37	5.18
2	बड़वानी	2009-14	265	217	48	6.72
3	बैतूल	2009-14	48	48	0	0
4	भिंड	2009-14	36	36	0	0
5	दमोह	2009-14	334	206	128	17.84
6	देवास	2009-14	320	256	64	8.96
7	धार	2009-10	384	375	9	1.23
8	गुना	2009-14	28	28	0	0
9	होशंगाबाद	2009-14	45	39	6	0.84
10	इंदौर	2009-14	198	198	0	0
11	जबलपुर	2009-14	33	33	0	0
12	खंडवा	2009-14	344	337	7	0.98
13	मंडला	2009-14	256	170	86	11.88
14	नरसिंहपुर	2009-14	284	251	33	4.62
15	रायसेन	2009-14	43	43	0	0
16	राजगढ़	2009-14	38	38	0	0
17	रतलाम	2009-14	239	224	15	2.07
18	रीवा	2009-14	55	55	0	0
19	सागर	2009-14	463	352	111	15.51
20	सीहोर	2009-14	23	23	0	0
21	सिवनी	2009-14	41	41	0	0
22	शिवपुरी	2009-14	53	53	0	0
23	सीधी	2009-14	73	73	0	0
24	टीकमगढ़	2009-14	320	252	68	9.52
25	उमरिया	2009-14	9	9	0	0
योग			4339	3727	612	85.35

परिशिष्ट 2.34

(संदर्भ: कंडिका 2.4.6.1(द), पृष्ठ 77)

नन्दीशाला योजना के अंतर्गत प्रदाय किए गए सांडों का कार्य निष्पादन दर्शाने वाला पत्रक

स. क्र.	जिला	अवधि	सेवा हेतु उपलब्ध पशु	लक्षित बछड़ों का जन्म, 80 सेवाओं के 60 प्रतिशत की दर से	वास्तविक बछड़ों के जन्म	अंतर
1	बालाघाट	2009-2014	1142	54816	16456	38360
2	बड़वानी	2009-2014	516	24768	7954	16814
3	बैतूल	2010-2014	154	7392	2004	5388
4	भिंड	2010-2014	0	0	0	0
5	दमोह	2009-2014	773	37104	7456	29648
6	देवास	2009-2014	935	44880	11851	33029
7	धार	2009-2014	953	45744	18294	27450
8	गुना	2009-2014	347	16656	2621	14035
9	होशंगाबाद	2010-2014	300	14400	2958	11442
10	इंदौर	2009-2014	275	13200	6290	6910
11	जबलपुर	2009-2014	165	7920	2976	4944
12	खंडवा	2010-2013	380	18240	3389	14851
13	मंडला	2009-2014	286	13728	2488	11240
14	नरसिंहपुर	2009-2014	393	18864	8103	10761
15	रायसेन	2009-2014	75	3600	0	3600
16	राजगढ़	2009-2014	90	4320	0	4320
17	रतलाम	2009-2014	322	15456	14238	1218
18	रीवा	2009-2014	55	2640	0	2640
19	सागर	2010-2014	818	39264	15013	24251
20	सीहोर	2009-2011	156	7488	4409	3079
21	सिवनी	2009-2014	249	11952	3672	8280
22	शिवपुरी	2009-2013	204	9792	2315	7477
23	सीधी	2009-2014	188	9024	4661	4363
24	टीकमगढ़	2009-2014	912	43776	18787	24989
25	उमरिया	2009-2014	0	0	0	0
	<b>योग</b>		<b>9688</b>	<b>465024</b>	<b>155935</b>	<b>309089</b>

## परिशिष्ट 2.35

(संदर्भ: कंडिका 2.4.6.2 (स), पृष्ठ 79)

हितग्राहियों को भैंसा सांडों के वितरण को दर्शाने वाला पत्रक

(₹ लाख में)

स. क्र.	जिले का नाम	वर्ष	चयनित हितग्राहियों की संख्या	हितग्राहियों की संख्या जिन्हें भैंसे वितरित किए गए	अवितरित	बैंक में पड़ी हुई सबसिडी की राशि
1	बालाघाट	2009-14	102	83	19	3.34
2	बड़वानी	2009-14	32	32	0	0
3	बैतूल	2009-14	185	183	2	0.35
4	भिंड	2011-14	233	212	21	3.69
5	दमोह	2010-14	443	441	2	0.38
6	देवास	2009-14	409	298	111	17.90
7	धार	2009-14	39	39	0	0
8	गुना	2009-14	225	133	92	14.80
9	होशंगाबाद	2009-14	160	160	0	0
10	इंदौर	2009-14	15	15	0	0
11	जबलपुर	2010-14	186	126	60	10.29
12	खंडवा	2009-14	31	31	0	0
13	मंडला	2010-14	102	94	8	1.41
14	नरसिंहपुर	2009-14	38	38	0	0
15	रायसेन	2010-14	184	143	41	7.02
16	राजगढ़	2009-14	184	142	42	7.39
17	रतलाम	2009-14	258	216	42	7.40
18	रीवा	2011-14	257	152	105	18.31
19	सागर	2010-14	562	540	22	4.08
20	सीहोर	2009-14	268	213	55	8.70
21	सिवनी	2009-14	167	155	12	1.70
22	शिवपुरी	2009-14	197	197	0	0
23	सीधी	2009-14	160	158	2	0.35
24	टीकमगढ़	2010-14	455	373	82	15.45
25	उमरिया	2010-14	118	24	94	15.15
योग			5010	4198	812	137.71

परिशिष्ट 2.36

(संदर्भ: कंडिका 2.4.6.2(ई), पृष्ठ 80)

समुन्नत योजना के अंतर्गत भैंसा सांडों के कार्य निष्पादन को दर्शाने वाला पत्रक

स. क्र.	जिला	अवधि	सेवा के लिए उपलब्ध पशु	लक्षित बछड़ों का जन्म, 80 सेवाओं के 60 प्रतिशत की दर से	वास्तविक बछड़ों का जन्म	अंतर
1	बालाघाट	2009-2014	233	11184	688	10496
2	बड़वानी	2009-2014	0	0	0	0
3	बैतूल	2010-2014	357	17136	3172	13964
4	भिंड	2010-2014	665	31920	4803	27117
5	दमोह	2010-2014	1118	53664	6433	47231
6	देवास	2009-2014	1162	55776	12129	43647
7	धार	2009-2014	138	6624	2344	4280
8	गुना	2009-2014	364	17472	9201	8271
9	होशंगाबाद	2010-2014	321	15408	2379	13029
10	इंदौर	2009-2014	0	0	0	0
11	जबलपुर	2009-2014	0	0	0	0
12	खंडवा	2010-2014	0	0	0	0
13	मंडला	2009-2014	319	15312	1208	14104
14	नरसिंहपुर	2009-2014	132	6336	1999	4337
15	रायसेन	2009-2014	601	28848	8594	20254
16	राजगढ़	2009-2014	515	24720	14252	10468
17	रतलाम	2009-2014	327	15696	15034	662
18	रीवा	2009-2014	411	19728	17849	1879
19	सागर	2010-2014	0	0	0	0
20	सीहोर	2009-2011	0	0	0	0
21	सिवनी	2009-2014	250	12000	4835	7165
22	शिवपुरी	2009-2013	365	17520	3025	14495
23	सीधी	2009-2014	345	16560	2010	14550
24	टीकमगढ़	2009-2014	0	0	0	0
25	उमरिया	2009-2014	223	10704	10343	361
	<b>योग</b>		<b>7846</b>	<b>376608</b>	<b>120298</b>	<b>256310</b>

## परिशिष्ट 2.37

(संदर्भ: कंडिका 2.4.6.3(ब), पृष्ठ 81)

डेयरी इकाई योजना के अंतर्गत हितग्राहियों को गायों/ भैंसों के वितरण को दर्शाने वाला पत्रक

(₹ लाख में)

जिले का नाम	वर्ष	लक्षित हितग्राही	चयनित हितग्राही	वितरण	शेष	बैंक में पड़ी हुई सबसिडी की राशि	बैंकों/ हितग्राहियों द्वारा लौटाई गई/ समर्पित
बड़वानी	2009-14	133	133	129	4	1.19	0
बालाघाट	2009-14	82	82	82	0	0	0
बैतूल	2009-14	38	28	26	2	0.15	1.00 लाख समर्पित
भिंड	2009-10	169	169	164	5	0.40	0
दमोह	2009-14	18	18	0	18	1.50	0
देवास	2009-14	94	94	94	0	0	0
धार	2009-14	272	272	272	0	0	0
गुना	2009-14	60	60	26	34	7.80	0
होशंगाबाद	2009-14	48	48	39	9	2.41	0
इंदौर	2009-14	169	169	162	7	1.73	0
जबलपुर	2009-14	27	27	9	18	0.87	0
खंडवा	2009-14	277	277	270	7	0.55	0
मंडला	2009-14	14	11	9	2	0.53	0.225
नरसिंहपुर	2009-14	80	72	34	38	3.49	3.48(लौटाई गई) 0.65(समर्पित)
रायसेन	2009-10	21	21	21	0	0	0
राजगढ़	2009-14	29	29	29	0	0	0
रतलाम	2009-14	106	106	96	10	2.27	0
रीवा	2009-14	195	195	94	101	26.10	0
सागर	2009-14	136	136	133	3	1.60	0
सीहोर	2009-14	179	179	68	111	23.05	0
सिवनी	2009-14	18	18	2	16	1.03	0.27
शिवपुरी	2009-14	100	100	100	0	0	0
सीधी	2009-14	68	68	0	68	4.20	2.89(लौटाई गई)
टीकमगढ़	2009-14	19	19	18	1	0.10	0
उमरिया	2009-14	142	53	53	0	0	6.33 (समर्पित)
<b>योग</b>		<b>2494</b>	<b>2384</b>	<b>1930</b>	<b>454</b>	<b>78.97</b>	<b>6.64 (बैंक/ हितग्राहियों द्वारा लौटाई गई) 8.205 (समर्पित)</b>

परिशिष्ट 2.38

(संदर्भ: कंडिका 2.4.6.4 (ब), पृष्ठ 83)

हितग्राहियों को बकरों के वितरण को दर्शाने वाला पत्रक

(₹ लाख में)

स. क्र.	जिले का नाम	वर्ष	लक्ष्य	वितरण	शेष	बैंक में पड़ी राशि
1	बड़वानी	2009-14	1294	1292	2	0.08
2	बालाघाट	2009-14	182	182	0	0
3	बैतूल	2009-14	783	633	150	5.66 <sup>S</sup>
4	भिंड	2009-14	1618	1473	145	5.34
5	दमोह	2009-14	180	180	0	0
6	देवास	2009-14	221	221	0	0
7	धार	2009-14	140	140	0	0
8	गुना	2009-14	977	946	31	1.18
9	होशंगाबाद	2009-14	1039	831	208	8.32
10	इंदौर	2009-14	312	312	0	0
11	जबलपुर	2009-14	942	702	240	9.60
12	खंडवा	2009-14	166	166	0	0
13	मंडला	2009-14	778	766	12	0.46
14	नरसिंहपुर	2009-14	874	872	2	0.07
15	रायसेन	2009-14	1138	1104	34	1.36
16	राजगढ़	2009-14	976	888	88	3.52
17	रतलाम	2009-14	189	189	0	0
18	रीवा	2009-14	183	183	0	0
19	सागर	2009-14	215	215	0	0
20	सीहोर	2009-14	1229	1229	0	0
21	सिवनी	2009-14	1091	1078	13	0.48
22	शिवपुरी	2009-14	1009	1009	0	0
23	सीधी	2009-14	264	263	1	0.04
24	टीकमगढ़	2009-14	131	131	0	0
25	उमरिया	2009-14	264	264	0	0
<b>योग</b>			<b>16195</b>	<b>15269</b>	<b>926</b>	<b>36.11</b>

S ₹ 228/हितग्राही की दर से दवाई की लागत को छोड़कर जो हितग्राहियों के खाते में जमा नहीं की गई ।

## परिशिष्ट 2.39

(संदर्भ: कडिका 2.4.6.5(ब), पृष्ठ 85)

राज्य योजना, आर.के.व्ही.वाई. योजना एवं बुंदेलखंड पैकेज के अंतर्गत बकरी इकाई के वितरण को दर्शाने वाला पत्रक

(₹ लाख में)

योजना का नाम	जिला	लक्षित हितग्राही	वर्ष	चयनित हितग्राही	हितग्राही जिन्हे बकरी इकाई वितरित की गई	हितग्राही जिन्हे बकरी इकाई वितरित नहीं की गई	बैंक में पड़ी राशि	बैंकर द्वारा लौटाई गई राशि
राज्य योजना के अंतर्गत बकरी का वितरण	सीहोर	165	2009-14	165	165	00	0	0
	रायसेन	246	2009-14	246	160	86	12.63	0
	इंदौर	19	2009-14	19	19	0	0	0
	धार	34	2009-14	34	34	0	0	0
	रतलाम	31	2009-14	31	31	0	0	0
	राजगढ़	116	2009-14	116	110	06	0.52	0
	सिवनी	122	2009-14	115	12	103	12.66	0
	उमरिया	117	2009-14	75	75	0	0	0
	सीधी	10	2009-14	10	0	10	1.32	0
	बैतूल	187	2009-14	187	132	55	7.45	0
	भिंड	203	2010-14	203	157	46	5.19	0
	देवास	26	2009-14	26	24	02	0.16	0
	होशंगाबाद	163	2009-14	163	155	08	1.06	0
	खंडवा	37	2009-14	37	37	0	0	0
	मंडला	10	2009-14	10	10	0	0	0
	नरसिंहपुर	109	2009-14	99	56	43	4.26	1.09
	शिवपुरी	268	2009-14	268	268	0	0	0
	बालाघाट	262	2009-14	262	255	07	0.58	0
	गुना	101	2009-14	101	53	48	1.20	0
	जबलपुर	214	2009-14	213	55	158	16.18	0
	बड़वानी	0	2009-14	0	0	0	0	0
	रीवा	49	2009-14	49	35	14	2.01	0
सागर	30	2009-14	30	30	0	0	0	
टीकमगढ़	40	2009-14	40	40	0	0	0	
दमोह	14	2009-14	14	14	0	1.44	0	
<b>योग</b>		<b>2573</b>		<b>2513</b>	<b>1913</b>	<b>600</b>	<b>66.66</b>	<b>1.09</b>
आर.के.व्ही.वाई. के अंतर्गत (10+1) (20+2) बकरी इकाई का वितरण	सीहोर	107	2010-11	107	107	0	0	0
	रायसेन	180	2010-11	180	180	0	0	0
	इंदौर	180	2010-11	180	180	0	0	0
	धार	180	2010-11	180	180	0	0	0
	रतलाम	180	2010-11	180	180	0	0	0
	राजगढ़	180	2010-11	180	180	0	0	0
	सिवनी	185	2010-11	81	10	71	7.73	0
	उमरिया	180	2010-11	115	115	0	0	0
सीधी	180	2010-11	180	180	0	0	0	

योजना का नाम	जिला	लक्षित हितग्राही	वर्ष	चयनित हितग्राही	हितग्राही जिन्हे बकरी इकाई वितरित की गई	हितग्राही जिन्हे बकरी इकाई वितरित नहीं की गई	बैंक में पड़ी राशि	बैंकर द्वारा लौटाई गई राशि
	बैतूल	180	2010-11	180	105	75	8.53	0
	भिंड	99	2010-11	99	99	0	0	0
	देवास	180	2010-11	180	97	83	9.08	0
	होशंगाबाद	180	2010-11	170	170	0	0	0
	खंडवा	181	2010-11	181	181	0	0	0
	मंडला	178	2010-11	178	16	162	16.96	0
	नरसिंहपुर	181	2010-11	181	58	123	4.56	8.75
	शिवपुरी	180	2010-11	180	180	0	0	0
	बालाघाट	180	2010-11	176	43	133	13.86	0
	गुना	141	2010-11	141	51	90	9.66	0
	जबलपुर	180	2010-11	180	66	114	12.11	0
	बड़वानी	109	2010-11	109	109	0	0	0
	रीवा	156	2010-11	156	156	0	0	0
	<b>योग</b>	<b>3677</b>		<b>3494</b>	<b>2643</b>	<b>851</b>	<b>82.49</b>	<b>8.75</b>
बुंदेलखंड पैकेज के अंतर्गत बकरी इकाई	सागर	996	2010-14	996	951	45	14.33	0
	दमोह	905	2010-14	899	552	347	144.45	0
	टीकमगढ़	974	2010-14	974	949	25	8.12	0
	<b>योग</b>	<b>2875</b>		<b>2869</b>	<b>2452</b>	<b>417</b>	<b>166.90</b>	<b>0</b>
	<b>महा योग</b>	<b>9125</b>		<b>8876</b>	<b>7008</b>	<b>1868</b>	<b>316.05</b>	<b>9.84</b>



## परिशिष्ट 2.40

(संदर्भ: परिशिष्ट 2.4.6.6(ब), पृष्ठ 87)

सघन बकरी संवर्धन योजना के क्रियान्वयन की प्रगति को दर्शाने वाला पत्रक

जिले का नाम	वर्ष	गहन बकरी वर्धन				प्रगति			
		लक्ष्य		उपलब्धियां		शेड	सिलो पिट	हितग्राहियों द्वारा बकरी का क्रय (क्रय बकरियां)	धातु पात्र का क्रय
		भौतिक	वित्तीय	भौतिक	संयुक्त खाते में जमा				
रीवा	2012-13	54	127.69	54	127.69	50	32	5 (500)	0
बड़वानी	2012-13	20	47.29	26+7*	47.29	11	11	0	0
रतलाम	2012-13	15	35.47	30**	35.47	29	29	29 (1450)	0
देवास	2012-13	20	47.29	40***	47.29	40	40	13 <sup>S</sup> (500)	0
गुना	2013-14	20	47.29	20	47.29	20	0	5 (500)	0
भिण्ड	2012-13	20	47.29	20	47.29	20	0	0	0
बैतूल	2012-13	35	82.76	35	82.76	31	21	0	0
शिवपुरी	2012-13	20	47.29	20	47.29	8	8	0	0
खंडवा	2012-13	20	47.29	20	47.29	0	0	0	0
राजगढ़	2012-13	20	47.29	40	47.29	राशि डी.पी.आई.पी. को प्रदान की गई			
रायसेन	2013-14	20	47.29	28 <sup>SS</sup>	47.29	0	0	0	0
सीहोर	2012-13	20	47.29	20	47.29	19	17	16 (1253)	0
सिवनी	2012-13	20	47.29	40	47.29	40	5	22 (1100)	0
धार	2012-14	29	68.57	29	68.57	0	0	0	0
बालाघाट	2013-14	20	47.29	40	47.29	40	40	1 (27)	0
<b>योग</b>		<b>353</b>	<b>834.69</b>	<b>469</b>	<b>834.68</b>	<b>308</b>	<b>203</b>	<b>91 (5330)</b>	<b>0</b>

\* 95+5 बकरी इकाइयों के साथ 7 हितग्राही एवं 47+2 एवं 48+3 के साथ 26 हितग्राही

\*\* 47+2 बकरी इकाइयों के साथ 15 हितग्राही एवं 48+3 के साथ 15 हितग्राही

\*\*\* 48+2 बकरी इकाइयों के साथ 20 हितग्राही एवं 48+2 के साथ 20 हितग्राही

S 7 हितग्राहियों ने पूर्ण बकरी इकाई क्रय की एवं 6 हितग्राहियों ने निर्धारित बकरी इकाइयों का आधा क्रय किया।

SS 95+5 के 12 हितग्राही, 48+3 के 8 हितग्राही एवं 47+2 के 8 हितग्राही

**परिशिष्ट 2.41**

(संदर्भ: कंडिका 2.4.7.1(ब), पृष्ठ 88)

हितग्राहियों के नाम जिन्हें समान योजनाओं में बहुविध लाभ दिए गए थे को दर्शाने वाला पत्रक

जिले का नाम	स.क्र.	हितग्राही का नाम	योजनाओं के लाभ
दमोह	1	गणेश/बलराम पटेल	नन्दीशाला 10-11 एवं 11-12
देवास	2.	सेवकराम/श्रीराम	11-12 में नन्दीशाला दो बार
	3	मोहनसिंह/ मोतीसिंह	2011-12 में मुर्दा में दो बार
	4	प्रकाश/बाबूलाल	2010-11 एवं 12-13 में मुर्दा
मंडला	5	घनश्याम पटेल	नन्दीशाला 2011-12 एवं 13-14
	6.	रंजन सिंह/ पातीराम	नन्दीशाला 2010-11 एवं 11-12
बालाघाट	7	नानसिंह/बहादुर	2009-10,12-13 एवं 13-14 में विभागीय बकरी
भिंड	8	अनिल/आशाराम	11-12 एवं 12-13 में बकरा
	9	श्यामलाल/आशाराम	11-12 एवं 12-13 में बकरा
	10	कस्तूरी/विजय कुमार	11-12 एवं 12-13 में बकरा
	11	जयपाल/प्रेम	11-12 एवं 12-13 में बकरा
	12	हरभजनसिंह/नाथू	11-12 एवं 12-13 में बकरा
	13	रामलखन/रामेश्वरसिंह	11-12 एवं 12-13 में बकरा
	14	रामकुमार/ दशरथ सिंह	11-12 एवं 12-13 में बकरा
	15	रामबहादुर/आदिराम	11-12 एवं 12-13 में बकरा
	16	फूलसिंह/सुरनामसिंह	11-12 एवं 12-13 में बकरा
	17	रामहेत/तुलसीराम	11-12 एवं 12-13 में बकरा
	18	रामदास/दिल्लीराम	11-12 एवं 12-13 में बकरा
	19	ओमप्रकाश/दौलतराम	11-12 एवं 12-13 में बकरा
	20	कमलेश/बैजनाथ	11-12 एवं 12-13 में बकरा
	21	रघुराज/कालीचरण	2012-13 में बकरा दो बार
	22	संतोष कुमार/ हरनाथ	2010-11 में बकरा दो बार
	23	पतिराम/ दयाप्रसाद	2010-11 में बकरा दो बार
	24	गोरेन्द्र/ कमालसिंह	2010-11 में बकरा दो बार
	25	रमेश/ महंत सिंह	2010-11 में बकरा दो बार
	26	जनवेद/श्यामसिंह	2010-11 में बकरा दो बार
	27	उदाल/मिर्जाजी	2010-11 में बकरा दो बार
	28	श्यामबाबू/नेकसाही	2011-12 में बकरा दो बार
	29	रामसिंह/रामगोपाल	2011-12 में बकरा दो बार
	30	मोहनसिंह/रामसहाय	2011-12 में बकरा दो बार
	31	वीरेन्द्रसिंह/ दयालसिंह	2011-12 एवं 12-13 में विभागीय बकरी
	32	नारायणदास/भूदोले	2011-12 एवं 12-13 में विभागीय बकरी
	33	सुरेश/दलजीत	2011-12 विभागीय बकरी एवं आर.के.वी.वाई. 2011-12
	34	अतिराम/बुधसिंह	2012-13 विभागीय बकरी एवं आर.के.वी.वाई. 2011-12
	35	कन्हैयालाल/सुल्तान	2012-13 विभागीय बकरी एवं आर.के.वी.वाई. 2011-12
	36	आशाराम/ चूड़ामणि	2012-13 विभागीय बकरी एवं आर.के.वी.वाई. 2011-12
	37	दाताराम/ श्रीराम	2012-13 विभागीय बकरी एवं आर.के.वी.वाई. 2011-12
	38	जगेश्वर/पहलवान	2012-13 विभागीय बकरी एवं आर.के.वी.वाई. 2011-12
	39	बच्चूलाल/ आशाराम	2012-13 विभागीय बकरी एवं आर.के.वी.वाई. 2011-12
	40	सावत्री/ ठाकुरसिंह	2012-13 विभागीय बकरी एवं आर.के.वी.वाई. 2011-12
	41	रामलखन/बेनीराम	2012-13 विभागीय बकरी एवं आर.के.वी.वाई. 2011-12
42	रामसिया/धनुक	2012-13 एवं 2013-14 विभागीय बकरी	
43	मालती/हरविलास	2013-14 विभागीय बकरी एवं आर.के.वी.वाई. 2011-12	
<b>योग 43 हितग्राही</b>			

## परिशिष्ट 3.1

(संदर्भ: कंडिका 3.1.1, पृष्ठ 92)

खजाना तथा बैंक अभिलेखों से सत्यापित न किए गए प्रेषण का विवरण दर्शाने वाला पत्रक

स. क्र.	पावती क्रमांक	पावती के प्रतिपण के अनुसार राशि	जमा किए गए बैंक के चालान का क्रमांक/ दिनांक	चालान एवं मासिक लेखा के अनुसार प्रेषित राशि	खजाने का प्राप्ति चालान क्रमांक	चालान एवं खजाना अभिलेखों के अनुसार प्रेषित राशि	अंतर
1	84-94/17745	4300	11/18-11-2009	4300	8782/48	300	4000
2	74-81/17745	5040	9/10-11-2009	5040	8782/20	40	5000
3	68-73/17745	1800	27/05-11-2009	1800	8782/6	800	1000
4	47-60/17745	4600	27/29-10-2009	4600	8782/63	600	4000
5	61-66/17745	2400	34/30-10-2009	2400	8782/66	400	2000
6	38-44/17745	9162	24/15-10-2009	9162	8782/39	162	9000
7	36-37/17745	2404	18/13-10-2009	2404	8782/31	404	2000
8	27/17745	72515	55/24-09-2009	72515	8782/60	515	72000
9	08-23/17745	9852	50/17-09-2009	9852	8782/45	852	9000
10	03-07/17745	3300	23/09-09-2009	3300	8780/33	300	3000
11	97-100/ 17724, 01-02/17745	3342	33/08-09-2009	3342	8782/30	342	3000
12	94-96//17724	2250	8/04-09-2009	2250	8782/22	250	2000
13	89-93/17724	2100	12/01-09-2009	2100	8782/2	100	2000
14	78-87/17724	3200	25/28-08-2009	3200	8782/42	200	3000
15	76-77/17724	850	21/21-08-2009	850	8782/32	50	800
16	68-73/17724	2220	19/17-08-2009	2220	8782/16	220	2000
17	48-65/17724	10711	15/08-08-2009	10711	8782/4	711	10000
18	37-47/17724	2950	26/29-07-2009	2950	8782/41	950	2000
19	35-36/17724	3100	13/22-07-2009	3100	8782/35	100	3000
20	33-34/17724	72615	29/21-07-2009	72615	8782/31	615	72000
21	29-32/17724	2115	5/20-07-2009	2115	8782/30	115	2000
22	21-28/17724	3449	41/15-07-2009	3449	8782/19	449	3000
23	15-20/17724	4325	18/14-07-2009	4325	8782/18	325	4000
24	06-14/17724	2230	32/09-07-2009	2230	8782/11	230	2000
25	01-05/17724, 91-100/17723	6686	10/03-07-2009	6686	8782/4	686	6000
26	88-90/17723	950	8/26-06-2009	950	8782/61	50	900
27	84-87/17723	1372	72/23-06-2009	1372	8782/48	372	1000
28	78-83/17723	1650	31/15-06-2009	1650	8782/41	650	1000
29	72-77/17723	3310	9/11-06-2009	3310	8782/26	310	3000
30	67-71/17723	2472	26/08-06-2009	2472	8782/22	472	2000
31	62-66/17723	2400	44/03-06-2009	2400	8782/2	400	2000
32	60-61/17723	5250	35/01-06-2009	5250	8782/2	250	5000
33	51-59/17723	1340	22/28-05-2009	1340	8782/49	340	1000
34	34/17723	57018	13/16-04-2009	57018	8782/23	7018	50000
35	23-26/17723	2350	22/20-03-2009	2350	8782/48	350	2000
36	27-31/17723	4562	10/28-03-2009	4562	8782/68	562	4000
37	10-19/17723	70080	29/09-03-2009	70080	8782/14	80	70000
38	01-06/17723,	2600	23/05-03-2009	2600	8782/5	600	2000

स. क्र.	पावती क्रमांक	पावती के प्रतिपण के अनुसार राशि	जमा किए गए बैंक के चालान का क्रमांक/ दिनांक	चालान एवं मासिक लेखा के अनुसार प्रेषित राशि	खजाने का प्राप्ति चालान क्रमांक	चालान एवं खजाना अभिलेखों के अनुसार प्रेषित राशि	अंतर
	99-100/17722						
39	94-98/17722	4650	13/25-02-2009	4650	8782/54	650	4000
40	82-91/17722	2630	26/16-02-2009	2630	8782/36	630	2000
41	65-75/17722	8450	14/04-02-2009	8450	8782/5	450	8000
42	58-64/17722	3422	25/29-01-2009	3422	8782/89	422	3000
43	53-56/17722	3600	18/21-01-2009	3600	8782/66	600	3000
44	41-52/17722	7750	17/21-01-2009	7750	8782/67	750	7000
45	36-40/17722	1800	13/17-01-2009	1800	8782/46	800	1000
46	32-35/17722	1240	18/15-01-2009	1240	8782/45	240	1000
47	28-31/17722	4700	4/10-01-2009	4700	8782/22	700	4000
48	07-19/17722	70600	6/07-01-2009	70600	8782/13	600	70000
49	01-06/17722, 97-100/6750	2600	9/02-01-2009	2600	8782/4	600	2000
50	89-93/6750	1182	11/22-12-2009	1182	8782/74	182	1000
51	75-78/6750	64054	1/05-11-2008	64054	8782/15	54	64000
52	59-60/6750	2400	39/15-10-2008	2400	8782/47	400	2000
53	61-71/6750	5230	16/18-10-2008	5230	8782/16	230	5000
54	43-48/6750	67960	80/01-10-2008	67960	8782/1	960	67000
55	28-36/6750	7112	17/15-09-2008	7112	8782/36	112	7000
56	19-22/6750	5700	21/03-09-2008	5700	8782/4	700	5000
57	09-18/6750	3600	16/01-09-2008	3600	8782/1	600	3000
58	06-08/6750	6750	30/23-08-2008	6750	8782/42	750	6500
59	01-03/6750, 89-100/6749	8230	33/21-08-2008	8230	8782/31	230	8000
60	71-88/6749	66100	1/16-08-2008	66100	8782/25	100	66000
61	52-70/6749	7922	12/14-08-2008	7922	8782/24	922	7000
62	45-51/6749	3300	29/07-08-2008	3300	8782/12	300	3000
63	42-44/6749	65220	31/29-07-2008	65220	8782/38	220	65000
64	29-41/6749	15772	55/22-07-2008	15772	8782/26	772	15000
65	24-28/6749	2250	8/07-07-2008	2250	8782/8	250	2000
66	12-23/6749	7100	10/01-07-2008	7100	8782/1	100	7000
67	01-08/6749, 95-100/6747	4892	6/14-06-2008	4892	8782/36	892	4000
68	76-94/6747	16600	16/06-06-2008	16600	8782/15	600	16000
69	64-71/6747	70750	81/28-05-2008	70750	8782/75	750	70000
70	60-63/6747	5250	16/26-05-2008	5250	8782/72	250	5000
71	45-59/6747	14500	24/24-05-2008	14500	8782/71	500	14000
72	33-42/6747	4402	43/15-05-2008	4402	8782/44	402	4000
73	19-32/6747	21000	25/14-05-2008	21000	8782/43	1000	20000
74	10-18/6747	2920	10/10-05-2008	2920	8782/33	920	2000
75	98-100/6746	1300	25/29-04-2008	1300	8782/60	300	1000
76	96-97/6746	850	73/26-04-2008	850	8782/56	250	600
77	94/6746	4500	17/22-04-2008	4500	8782/42	500	4000
	<b>योग</b>	<b>991138</b>	-	<b>991138</b>	-	<b>40858</b>	<b>950280</b>

## परिशिष्ट 3.2

(संदर्भ : कंडिका 3.1.2, पृष्ठ 93)

कंसल्टेंट को मूल्य वृद्धि के लिए किए गए अधिक भुगतान को दर्शाने वाला पत्रक

(राशि ₹ में)

अवधि	उद्धृत मूल्य	किए गए कार्य का अद्यतन मूल्य	उद्धृत मूल्य की शेष राशि	भुगतान की गई मूल्य वृद्धि (उद्धृत मूल्य पर 10 प्रतिशत)	प्र.क्र./ दिनांक	भुगतान योग्य मूल्य वृद्धि	किया गया अधिक भुगतान
1	2	3	4=2-3	5	6	7= कॉ. 4 का 10 प्रतिशत	8=7-5
अप्रैल 2012 से मार्च 2013	3,85,00,000	2,73,59,655	1,11,40,345	9,62,500	05/31.08.2012	11,14,035	27,35,965
				9,62,500	11/28.09.2012		
				9,62,500	12/26.12.2012		
				9,62,500	10/28.06.2013		
				<b>38,50,000</b>			
अप्रैल 2013 से मार्च 2014	3,85,00,000	3,20,27,478	64,72,522	9,62,500	10/28.06.2013	6,47,252	31,70,664
				9,62,500	06/01.11.2013		
				9,62,500	13/06.02.2014		
				9,30,416	09/14.03.2014		
				<b>38,17,916</b>			
महा योग				<b>76,67,916</b>		<b>17,61,287</b>	<b>59,06,629</b>

परिशिष्ट 3.3

(संदर्भ : परिशिष्ट 3.1.3, पृष्ठ 95)

शासन को ब्याज तथा शास्ति की हानि को दर्शाने वाला पत्रक

1. जल संसाधन विभाग

(₹ लाख में)

स. क्र.	संभाग	ठेकेदारों को भुगतान का माह	बोर्ड में जमा की जाने वाली सेस की राशि	बोर्ड में जमा किए जाने की दिनांक	नियत एक माह से अधिक सेस के जमा की राशि में कमी	विलंब की सीमा (माहों में)	जमा में विलंब पर ब्याज का दायित्व 2 प्रतिशत प्रतिमाह से	जमा में विलंब पर शास्ति का दायित्व सेस की राशि के तुल्य
1	2	3	4	5	6	7	8 = (6 * 7) * 2 प्रतिशत	9
1	का. यं. बाणसागर वित्तिका संभाग, सीवा	फर-11	2.83	फरवरी-14	2.83	34	1.92	2.83
		मार्च-11	3.23		3.23	33	2.13	3.23
		मई -11	4.40		4.40	32	2.82	4.40
		जून -11	4.06		4.06	30	2.44	4.06
		जुलाई -11	0.17		0.17	29	0.10	0.17
		अग -11	2.54		2.54	28	1.42	2.54
		सितं -11	2.99		2.99	27	1.62	2.99
		अक्तू -11	1.31		1.31	26	0.68	1.31
		नवं -11	0.69		0.69	25	0.34	0.69
		दिसं -11	5.02		5.02	24	2.41	5.02
		जन-12	3.91		3.91	23	1.80	3.91
		फर-12	2.99		2.99	22	1.32	2.99
		मार्च-12	6.67		6.67	21	2.80	6.67
		अप्रैल्-12	1.20		1.20	20	0.48	1.20
		मई -12	6.85		6.85	19	2.60	6.85
		जून -12	9.37		9.37	18	3.37	9.37
		जुलाई -12	0.98		0.98	17	0.33	0.98
		अग -12	0.62		0.62	16	0.20	0.62
		सितं -12	1.45		1.45	15	0.43	1.45
		अक्तू -12	1.98		1.98	14	0.56	1.98
		नवं -12	4.29		4.29	13	1.12	4.29
		दिसं -12	2.87		2.87	12	0.69	2.87
		जन-13	4.06		4.06	11	0.89	4.06
		फर-13	6.04		6.04	10	1.21	6.04
		मार्च-13	5.37		5.37	9	0.97	5.37
		अप्रैल्-13	2.22		2.22	8	0.35	2.22
		मई -13	7.63		7.63	7	1.07	7.63
		जून -13	9.25		9.25	6	1.11	9.25
		जुलाई -13	1.63		1.63	5	0.16	1.63
		अग -13	0.89		0.89	4	0.07	0.89
		सितं -13	1.23		1.23	3	0.07	1.23
		अक्तू -13	0.65		0.65	2	0.03	0.65
		नवं -13	2.52		2.52	1	0.05	2.52

1	2	3	4	5	6	7	8 = (6 * 7) * 2 प्रतिशत	9
2	का. यं. ज. सं. सं. सिंगरौली	जून-08	0.08	मई-14	0.08	69	0.12	0.08
		अग-08	0.09		0.09	67	0.13	0.09
		सितं-08	0.03		0.03	66	0.04	0.03
		फर-09	0.05		0.05	61	0.06	0.05
		फर-11	0.09		0.09	37	0.07	0.09
		मार्च-11	0.06		0.06	36	0.04	0.06
		मई-11	0.16		0.16	34	0.11	0.16
		जून-11	0.17		0.17	33	0.11	0.17
		अग-11	0.12		0.12	31	0.07	0.12
		नवं-11	0.03		0.03	28	0.02	0.03
		दिसं-11	0.10		0.10	27	0.05	0.10
		फर-12	0.05		0.05	25	0.03	0.05
		मार्च-12	0.05		0.05	24	0.02	0.05
		फर-13	0.09		0.09	13	0.02	0.09
		मार्च-13	0.14		0.14	12	0.03	0.14
		मई-13	0.09		0.09	10	0.02	0.09
		जून-13	0.38		0.38	9	0.07	0.38
		अग-13	0.03		0.03	7	0.00	0.03
		सितं-13	0.24		0.24	6	0.03	0.24
		नवं-13	0.26		0.26	4	0.02	0.26
दिसं-13	0.55	0.55	3	0.03	0.55			
3	का. यं. ज. सं. सं. टीकमगढ	सितं-12	0.27	अगस्त-14	0.27	21	0.11	0.27
		अक्तू-12	0.33		0.33	20	0.13	0.33
		नवं-12	1.00		1.00	19	0.38	1.00
		दिसं-12	1.98		1.98	18	0.71	1.98
		जन-13	0.07		0.07	17	0.02	0.07
		फर-13	0.92		0.92	16	0.29	0.92
		मार्च-13	3.07		3.07	15	0.92	3.07
		मई-13	2.55		2.55	13	0.66	2.55
		जून-13	4.98		4.98	12	1.20	4.98
		अग-13	1.14		1.14	10	0.23	1.14
		सितं-13	2.41		2.41	9	0.43	2.41
		अक्तू-13	0.34		0.34	8	0.05	0.34
नवं-13	0.28	0.28	7	0.04	0.28			
4	का. यं. सिध परियोजना मेसनरी बांध सं. मडीखेडा	जुलाई-10	1.11	जून-14	1.11	40	0.89	1.11
		सितं-10	0.03		0.03	38	0.02	0.03
		दिसं-10	1.78		1.78	35	1.25	1.78
		मार्च-11	0.75		0.75	32	0.48	0.75
		जून-11	0.06		0.06	29	0.03	0.06
		अग-11	0.15		0.15	27	0.08	0.15
		सितं-11	0.12		0.12	26	0.06	0.12
		अक्तू-11	0.05		0.05	25	0.03	0.05
		दिसं-11	0.82		0.82	23	0.38	0.82
		जन-12	0.10		0.10	22	0.04	0.10
		मार्च-12	0.20		0.20	20	0.08	0.20
		अप्रैल -12	0.29		0.29	19	0.11	0.29
		मई-12	0.58		0.58	18	0.21	0.58

1	2	3	4	5	6	7	8 = (6 * 7) * 2 प्रतिशत	9
		जून-12	0.45		0.45	17	0.15	0.45
		जुलाई-12	0.55		0.55	16	0.18	0.55
		अग-12	0.12		0.12	15	0.04	0.12
		मार्च-12	0.06		0.06	14	0.02	0.06
		नव-12	0.19		0.19	12	0.05	0.19
		दिसं-12	0.22		0.22	11	0.05	0.22
		जन-13	0.33		0.33	10	0.07	0.33
		फर-13	0.12		0.12	9	0.02	0.12
		अप्रैल-13	0.06		0.06	7	0.01	0.06
		जून-13	0.35		0.35	5	0.04	0.35
		जुलाई-13	0.16		0.16	4	0.01	0.16
5	का.यं. क्योटी नहर संभाग सीवा	फर-04	0.69	मार्च-14	0.69	119	1.64	0.69
		मार्च-04	2.00		2.00	118	4.72	2.00
		जून-04	2.17		2.17	115	4.99	2.17
		जुलाई-04	0.17		0.17	114	0.39	0.17
		अग-04	0.66		0.66	113	1.49	0.66
		सितं-04	0.28		0.28	112	0.63	0.28
		अक्तू-04	0.23		0.23	111	0.51	0.23
		नव-04	0.21		0.21	110	0.46	0.21
		दिसं-04	1.53		1.53	109	3.34	1.53
		जन-05	2.63		2.63	108	5.68	2.63
		फर-05	5.91		5.91	107	12.65	5.91
		अप्रैल-05	1.95		1.95	105	4.10	1.95
		मई-05	1.21		1.21	104	2.52	1.21
		जून-05	0.09		0.09	103	0.19	0.09
		जुलाई-05	1.51		1.51	102	3.08	1.51
		अग-05	0.11		0.11	101	0.22	0.11
		अक्तू-05	0.09		0.09	99	0.18	0.09
		नव-05	0.06		0.06	98	0.12	0.06
		दिसं-05	0.26		0.26	97	0.50	0.26
		जन-06	1.34		1.34	96	2.57	1.34
		फर-06	1.28		1.28	95	2.43	1.28
		मार्च-06	1.53		1.53	94	2.88	1.53
		मई-06	1.23		1.23	92	2.26	1.23
		जून-06	1.47		1.47	91	2.68	1.47
		जुलाई-06	1.91		1.91	90	3.44	1.91
		अग-06	0.57		0.57	89	1.01	0.57
		सितं-06	0.12		0.12	88	0.21	0.12
		अक्तू-06	0.41		0.41	87	0.71	0.41
		नव-06	1.70		1.70	86	2.92	1.70
		दिसं-06	0.78		0.78	85	1.33	0.78
		जन-07	1.63		1.63	84	2.74	1.63
		फर-07	1.36		1.36	83	2.25	1.36
		मार्च-07	1.19		1.19	82	1.95	1.19
		अप्रैल-07	0.49		0.49	81	0.79	0.49
मई-07	1.33	1.33	80	2.13	1.33			
जून-07	1.15	1.15	79	1.82	1.15			



1	2	3	4	5	6	7	8 = (6 * 7) * 2 प्रतिशत	9
		जुलाई-07	0.82		0.82	78	1.28	0.82
		अग-07	0.58		0.58	77	0.89	0.58
		सितं-07	0.75		0.75	76	1.14	0.75
		अक्तू-07	0.05		0.05	75	0.08	0.05
		नवं-07	0.43		0.43	74	0.64	0.43
		दिसं-07	0.50		0.50	73	0.73	0.50
		जन-08	1.37		1.37	72	1.97	1.37
		फर-08	0.91		0.91	71	1.29	0.91
		मार्च-08	2.54		2.54	70	3.56	2.54
		मई-08	0.36		0.36	68	0.49	0.36
		जून-08	0.59		0.59	67	0.79	0.59
		जुलाई-08	0.39		0.39	66	0.51	0.39
		अग-08	2.14		2.14	65	2.78	2.14
		अक्तू-08	0.25		0.25	63	0.32	0.25
		नवं-08	0.33		0.33	62	0.41	0.33
		जन-09	0.31		0.31	60	0.37	0.31
		फर-09	2.57		2.57	59	3.03	2.57
		मार्च-09	1.45		1.45	58	1.68	1.45
		मई-09	1.17		1.17	56	1.31	1.17
		जून-09	0.15		0.15	55	0.17	0.15
		अग-09	1.44		1.44	53	1.53	1.44
		सितं-09	0.67		0.67	52	0.70	0.67
		नवं-09	0.04		0.04	50	0.04	0.04
		दिसं-09	0.01		0.01	49	0.01	0.01
		जन-10	0.79		0.79	48	0.76	0.79
		फर-10	0.03		0.03	47	0.03	0.03
		अप्रैल-10	1.04		1.04	45	0.94	1.04
		मई-10	0.69		0.69	44	0.61	0.69
		जून-10	1.27		1.27	43	1.09	1.27
		अग-10	0.14		0.14	41	0.11	0.14
		सितं-10	0.03		0.03	40	0.02	0.03
		नवं-10	0.21		0.21	38	0.16	0.21
		दिसं-10	1.05		1.05	37	0.78	1.05
		जन-11	0.15		0.15	36	0.11	0.15
		फर-11	3.25		3.25	35	2.28	3.25
		मार्च-11	2.47		2.47	34	1.68	2.47
		मई-11	1.29		1.29	32	0.83	1.29
		जून-11	1.94		1.94	31	1.20	1.94
		अग-11	1.15		1.15	29	0.67	1.15
		सितं-11	0.75		0.75	28	0.42	0.75
		अक्तू-11	0.43		0.43	27	0.23	0.43
		नवं-11	1.18		1.18	26	0.61	1.18
		दिसं-11	2.99		2.99	25	1.50	2.99
		जन-12	1.92		1.92	24	0.92	1.92
		फर-12	4.73		4.73	23	2.18	4.73
		मार्च-12	4.51		4.51	22	1.98	4.51
		अप्रैल-12	0.57		0.57	21	0.24	0.57

1	2	3	4	5	6	7	8 = (6 * 7) * 2 प्रतिशत	9
		मई-12	4.85		4.85	20	1.94	4.85
		जून-12	7.85		7.85	19	2.98	7.85
		जुलाई-12	1.09		1.09	18	0.39	1.09
		अग-12	0.72		0.72	17	0.24	0.72
		सितं-12	1.86		1.86	16	0.60	1.86
		अक्तू-12	2.66		2.66	15	0.80	2.66
		नवं-12	2.80		2.80	14	0.78	2.80
		दिसं-12	4.22		4.22	13	1.10	4.22
		जन-13	1.46		1.46	12	0.35	1.46
		फर-13	2.35		2.35	11	0.52	2.35
		मार्च-13	4.76		4.76	10	0.95	4.76
		अप्रैल-13	0.46		0.46	9	0.08	0.46
		मई-13	13.42		13.42	8	2.15	13.42
		जून-13	14.69		14.69	7	2.06	14.69
		जुलाई-13	0.70		0.70	6	0.08	0.70
		अग-13	0.96		0.96	5	0.10	0.96
		सितं-13	0.69		0.69	4	0.06	0.69
		अक्तू-13	2.90		2.90	3	0.17	2.90
		नवं-13	0.99		0.99	2	0.04	0.99
		दिसं-13	4.54		4.54	1	0.09	4.54
6	का.यं.ज. सं.सं. खनियाढाना	मई-12	0.27	मई-14	0.27	22	0.12	0.27
		जून-12	1.20		1.20	21	0.50	1.20
		जुलाई-12	0.74		0.74	20	0.30	0.74
		अग-12	0.65		0.65	19	0.25	0.65
		सितं-12	0.22		0.22	18	0.08	0.22
		अक्तू-12	0.84		0.84	17	0.29	0.84
		नवं-12	0.58		0.58	16	0.19	0.58
		दिसं-12	0.11		0.11	15	0.03	0.11
		जन-13	0.10		0.10	14	0.03	0.10
		फर-13	0.21		0.21	13	0.05	0.21
		मार्च-13	0.76		0.76	12	0.18	0.76
		मई-13	0.27		0.27	10	0.05	0.27
		जून-13	0.99		0.99	9	0.18	0.99
		अग-13	0.44		0.44	7	0.06	0.44
		सितं-13	0.50		0.50	6	0.06	0.50
अक्तू-13	0.05	0.05	5	0.01	0.05			
दिसं-13	1.39	1.39	3	0.08	1.39			
		<b>योग</b>	<b>319.70</b>		<b>319.70</b>		<b>192.65</b>	<b>319.70</b>

## 2. लोक निर्माण विभाग

(₹ लाख में)

1	2	3	4	5	6	7	8 = (6*7) * दो प्रतिशत	9		
1	लो.नि.वि. (भ/स) सं गुना	मार्च-12	16.07	सितंबर- 13	16.07	16	5.1424	16.07		
		जून-12	16.35	दिसंबर- 13	16.35	16	5.2320	16.35		
		सितंबर-12	8.00		8.00	13	2.0800	8.00		
		दिसंबर-12	10.08		10.08	10	2.0160	10.08		
		मार्च-13	27.40		27.40	7	3.8360	27.40		
2	लो.नि.वि. (भ/स) सं खंडवा	अग-11	1.45	अक्टूबर- 13	1.45	24	0.6960	1.45		
		सितंबर-11	3.36		3.36	23	1.5456	3.36		
		अक्टू-11	0.83		0.83	22	0.3652	0.83		
		नवंबर-11	1.34		1.34	21	0.5628	1.34		
		दिसंबर-11	5.23		5.23	20	2.0920	5.23		
		जन-12	2.02		2.02	19	0.7676	2.02		
		फर-12	1.82		1.82	18	0.6552	1.82		
		मार्च-12	6.71		6.71	17	2.2814	6.71		
		अप्रैल-12	0.16		0.16	16	0.0512	0.16		
		मई-12	6.77		6.77	15	2.0310	6.77		
		जून-12	5.20		5.20	14	1.4560	5.20		
		जुलाई-12	1.15		1.15	13	0.2990	1.15		
		अग-12	5.16		5.16	12	1.2384	5.16		
		सितंबर-12	2.20		2.20	11	0.4840	2.20		
		अक्टू-12	0.61		0.61	10	0.1220	0.61		
		नवंबर-12	1.90		1.90	9	0.3420	1.90		
		दिसंबर-12	8.42		8.42	8	1.3472	8.42		
		जन-13	1.89		1.89	7	0.2646	1.89		
		फर-13	4.61		4.61	6	0.5532	4.61		
		मार्च-13	10.37		10.37	5	1.0370	10.37		
		अप्रैल-13	0.18		0.18	4	0.0144	0.18		
		मई-13	4.30		4.30	3	0.2580	4.30		
		जून-13	2.42		2.42	2	0.0968	2.42		
जुलाई-13	1.16	1.16	1	0.0232	1.16					
फर-14	3.34	3.34	जून-14	3.34	2	0.1336	3.34			
मार्च-14	5.80	5.80		5.80	1	0.1160	5.80			
3	लो.नि.वि. (भ/स) सं टीकमगाड		0.00665	मार्च-13	0.00665	9	0.0012	0.00665		
		मई-12	9.45		9.45	8	1.5120	9.45		
		जून-12	8.79		8.79	7	1.2306	8.79		
		जुलाई-12	4.13		4.13	6	0.4956	4.13		
		अग-12	2.04		2.04	5	0.2040	2.04		
		सितंबर-12	2.43		2.43	4	0.1944	2.43		
		अक्टू-12	1.72		1.72	3	0.1032	1.72		
		नवंबर-12	4.67		4.67	2	0.1868	4.67		
		दिसंबर-12	6.09		6.09	1	0.1218	6.09		
		जन-13	5.62		5.62	अप्रैल-13	5.62	1	0.1124	5.62
		अप्रैल-13	3.24		3.24	अगस्त- 14	3.24	14	0.9072	3.24
		मई-13	10.01		10.01		10.01	13	2.6026	10.01
जून-13	8.70	8.70	8.70	12	2.0880	8.70				

1	2	3	4	5	6	7	8 = (6*7) * दो प्रतिशत	9
		जुलाई-13	2.72		2.72	11	0.5984	2.72
		अग-13	3.61		3.61	10	0.7220	3.61
		सितं-13	6.93		6.93	9	1.2474	6.93
		अक्तू-13	3.93		3.93	8	0.6288	3.93
		नव-13	2.03		2.03	7	0.2842	2.03
		दिसं-13	5.67		5.67	6	0.6804	5.67
4	लो.नि.वि. (भा/स) सं स्तलाम	जन-13	4.38	अप्रैल-14	4.38	13	1.1388	4.38
		फर-13	3.40		3.40	12	0.8160	3.40
		मार्च-13	8.45		8.45	11	1.8590	8.45
		अप्रैल-13	3.16		3.16	10	0.6320	3.16
		मई-13	3.54		3.54	9	0.6372	3.54
		जून-13	2.05		2.05	8	0.3280	2.05
		जुलाई-13	1.74		1.74	7	0.2436	1.74
		अग-13	4.67		4.67	6	0.5604	4.67
		सितं-13	2.43		2.43	5	0.2430	2.43
		अक्तू-13	3.89		3.89	4	0.3112	3.89
		नव-13	0.73		0.73	3	0.0438	0.73
5	लो.नि.वि. (भा/स) सं उमरिया	दिसं-12	3.85	अगस्त-14	3.85	18	1.3860	3.85
		जन-13	0.55		0.55	17	0.1870	0.55
		फर-13	2.34		2.34	16	0.7488	2.34
		मार्च-13	5.46		5.46	15	1.6380	5.46
		अप्रैल-13	0.21		0.21	14	0.0588	0.21
		मई-13	1.86		1.86	13	0.4836	1.86
		जून-13	1.01		1.01	12	0.2424	1.01
		जुलाई-13	1.32		1.32	11	0.2904	1.32
		सितं-13	1.15		1.15	9	0.2070	1.15
		अक्तू-13	1.18		1.18	8	0.1888	1.18
		नव-13	0.42		0.42	7	0.0588	0.42
		दिसं-13	0.68		0.68	6	0.0816	0.68
		जन-14	2.50		2.50	5	0.2500	2.50
फर-14	0.43	0.43	4	0.0344	0.43			
6	लो.नि.वि. (भा/स) सं देवास	मार्च-12	8.02	अगस्त-13	8.02	15	2.4060	8.02
		अप्रैल-12	0.19		0.19	14	0.0532	0.19
		मई-12	10.78		10.78	13	2.8028	10.78
		जून-12	1.92		1.92	12	0.4608	1.92
		जुलाई-12	0.93		0.93	11	0.2046	0.93
		अग-12	0.76		0.76	10	0.1520	0.76
		सितं-12	1.83		1.83	9	0.3294	1.83
		अक्तू-12	0.79		0.79	8	0.1264	0.79
		नव-12	2.34		2.34	7	0.3276	2.34
		दिसं-12	4.51		4.51	6	0.5412	4.51
		जन-13	5.53		5.53	5	0.5530	5.53
		फर-13	4.29		4.29	4	0.3432	4.29
		मार्च-13	7.73		7.73	3	0.4638	7.73
		अप्रैल-13	2.07		2.07	2	0.0828	2.07
मई-13	4.99	4.99	1	0.0998	4.99			

1	2	3	4	5	6	7	8 = (6*7) * दो प्रतिशत	9
7	लो.नि.वि. (भा/स) सं अशोकनगर	जन-13	1.42	अगस्त- 14	1.42	17	0.4828	1.42
		फर-13	6.56		6.56	16	2.0992	6.56
		मार्च-13	12.83		12.83	15	3.8490	12.83
		मई-13	9.94		9.94	13	2.5844	9.94
		जून-13	1.97		1.97	12	0.4728	1.97
		अग-13	0.55		0.55	10	0.1100	0.55
		सितं-13	0.99		0.99	9	0.1782	0.99
		अक्तू-13	2.08		2.08	8	0.3328	2.08
		नवं-13	0.62		0.62	7	0.0868	0.62
		दिसं-13	1.88		1.88	6	0.2256	1.88
		जन-14	5.79		5.79	5	0.5790	5.79
		फर-14	0.97		0.97	4	0.0776	0.97
		मार्च-14	6.47		6.47	3	0.3882	6.47
8	डी.पी.ई. पी.आई.यू. सं जबलपुर	नवं-12 से पहले	26.98	मार्च-14	26.98	15	8.0945	26.98
		नवं-12	4.74	4.74	14	1.3259	4.74	
		दिसं-12	3.44	3.44	11	0.7573	3.44	
		जन-13	3.95	जनवरी- 14	3.95	10	0.7904	3.95
		फर-13	2.26		2.26	9	0.4065	2.26
		मार्च-13	4.42		4.42	8	0.7073	4.42
		अप्रैल-13	1.37		1.37	7	0.1912	1.37
		मई-13	1.49		1.49	6	0.1789	1.49
		जून-13	1.16		1.16	5	0.1162	1.16
		जुलाई-13	2.09		2.09	4	0.1673	2.09
		अग-13	0.74		0.74	3	0.0445	0.74
		सितं -13	2.11		2.11	2	0.0843	2.11
		अक्तू-13	3.85		3.85	1	0.0770	3.85
योग		<b>486.83</b>			<b>486.83</b>		<b>97.08</b>	<b>486.83</b>

नर्मदा घाटी विकास प्राधिकरण

1	2	3	4	5	6	7	8 = (6*7) * दो प्रतिशत	9
1	न.वि.सं.क्र. 2 पनागर	फर-13	0.22	दिसंबर- 13	0.22	8	0.0357	0.22
		फर-13	0.01		0.01	8	0.0010	0.01
		मार्च-13	0.33		0.33	7	0.0459	0.33
		मार्च-13	0.20		0.20	7	0.0282	0.20
		मई-13	0.05		0.05	5	0.0045	0.05
		जून-13	0.40		0.40	4	0.0322	0.40
		जून-13	0.10		0.10	4	0.0078	0.10
		जून-13	0.20		0.20	4	0.0159	0.20
		अग-13	0.18		0.18	2	0.0072	0.18
		अग-13	0.07		0.07	2	0.0026	0.07
2	न.वि.सं.क्र. 1 डिंडोरी	जुलाई-09	0.17	दिसंबर- 09	0.17	3	0.0104	0.17
		सितं-09	0.16	0.16	1	0.0032	0.16	
		फर-10	0.04	जनवरी- 14	0.04	45	0.0366	0.04
		मार्च-10	0.43		0.43	44	0.3791	0.43
		जून-10	0.03		0.03	41	0.0233	0.03
		जून-10	0.06		0.06	41	0.0512	0.06
		अक्टू-10	0.00		0.00	37	0.0028	0.00
		नव-10	0.10		0.10	36	0.0697	0.10
		जन-11	0.12		0.12	34	0.0811	0.12
		फर-11	0.11		0.11	33	0.0752	0.11
		सितं-11	0.11		0.11	26	0.0568	0.11
		दिसं-11	0.09		0.09	23	0.0405	0.09
		जून-12	0.02		0.02	17	0.0084	0.02
<b>योग</b>		<b>3.20</b>			<b>3.20</b>		<b>1.02</b>	<b>3.20</b>

(₹ लाख में)

विभाग का नाम	ब्याज की देयता	शास्ति की देयता
जल संसाधन विभाग	192.65	319.70
लोक निर्माण विभाग	97.08	486.83
नर्मदा घाटी विकास विभाग	1.02	3.20
<b>योग</b>	<b>290.75</b>	<b>809.73</b>

## परिशिष्ट 3.4

(संदर्भ: कंडिका 3.2.2, पृष्ठ 98)

सिमेंट कांक्रीट के एम-10 मिश्रण के स्थान पर एम-15 के अनियमित प्रावधान के कारण नहर लाईनिंग में अतिरिक्त लागत

स. क्र.	योजना का नाम/ प्रवाह/एफ.एस.डी. <sup>1</sup> / संभाग	अनुबंध क्रमांक/ निविदा प्रतिशत	एम.-15 ग्रेड के अनुसार प्रावधान (1:2:4)			एम.-10 ग्रेड के अनुसार आवश्यकता (1:3:6)			प्रीमियम के साथ/ बिना अतिरिक्त लागत (₹ में)	दर में अंतर (₹ में)	वास्तव में कार्यान्वित की गई मात्रा (घ.मी. में)	किए गए कार्य पर अतिरिक्त लागत (₹ में)	प्रीमियम के पश्चात अतिरिक्त लागत (₹ में)
			प्राक्कलित मात्रा (घ.मी. में)	दर (₹ में)	राशि (₹ में)	प्राक्कलित मात्रा (घ.मी. में)	दर (₹ में)	राशि (₹ में)					
1	2	3	4	5	6	7	8	9	10=6-9	11=5-8	12	13=11*12	14
1	समनापुर, 1.964 क्यूमेक, 0.85 मी., ज.सं.संभाग -I, सागर	04/2012-13, (+) 5 प्रतिशत	6366.63	3506.39	22323871	6366.63	3075.62	19581344	2742527	430.77	286.714	123508	129683
प्रीमियम के पश्चात									2879653				
2	टीकरी तालाब, 1.107 क्यूमेक/ 0.85 मी. ज.सं.संभाग -II, सागर	03/2011-12, (+) 3.48 प्रतिशत	3998.66	3535.66	14137925	3998.66	2894.38	11573630	2564295	641.28	1097.911	704072	728573
प्रीमियम के पश्चात									2653532				
3	इंदला तालाब 1.55 क्यूमेक, 0.85 मी., ज.सं.संभाग मनावर	06/2011-12, (-) 2.08 प्रतिशत	4419.21	3402.70	15037239	4419.21	2965.87	13106800	1930439	436.83	3691.831	1612703	1579158
प्रीमियम के पश्चात									1890286				
4	ढोलखारा तालाब, , 1.24 क्यूमेक, 0.75 मी., ज.सं.संभाग झाबुआ	06/2011-12, (-) 11.11 प्रतिशत	3959.94	3207.87	13018929	3959.94	2824.85	11186241	1832688	383.02	3665.610	1404002	1248017
प्रीमियम के पश्चात									1629076				
5	बिरई तालाब, 0.36 क्यूमेक, 0.45 मी., ज.सं.संभाग राघोगढ	03/2011-12, (-) 11.11 प्रतिशत	1742.24	3424.70	5965775	1742.24	2858.20	4979677	986098	566.50	889.427	503860	447882
प्रीमियम के पश्चात									876542				

10855.187घ.मी. की कार्यान्वित न की गई शेष मात्रा पर अधिक व्यय

एम.-15 पर कुल व्यय	₹ 7,04,83,739
एम.-10 पर कुल व्यय	₹ 6,04,27,692
प्राक्कलित मात्रा पर अंतर	₹ 1,00,56,047
कम कार्यान्वित मात्रा के मूल्य में अंतर ( 9631.493 घ.मी.)	₹ 41,33,313
अकार्यान्वित शेष मात्रा पर प्रतिबद्ध देयताएं	₹ 59,22,734

<sup>1</sup> एफ.एस.डी.- पूर्ण प्रवाह गहराई<sup>2</sup> प्रीमियम से तात्पर्य दरों की एकीकृत अनुसूची से अधिक/कम निविदा प्रतिशत से है।

**परिशिष्ट 3.5**

(संदर्भ: कंडिका 3.2.3, पृष्ठ 99)

कड़ी चट्टान में खुदाई (विस्फोटन प्रतिबंधित) की अतिरिक्त मद के लिए मद के घटकों की दरों को त्रुटिपूर्ण अपनाए जाने के कारण अतिरिक्त लागत को दर्शाने वाला पत्रक

स. क्र.	घटक <sup>3</sup> का विवरण	इकाईयों में मात्रात्मक घटक	श्रम विभाग द्वारा प्रकाशित दरें (₹ प्रति इकाई में)	घटक की राशि (₹ प्रति घन मीटर में)	विभाग द्वारा अपनाई गई दरें (₹ प्रति घन मीटर में)	घटक की राशि (₹ प्रति घन मीटर में)
1	2	3	4	5=3*4	6	7=3*6
	<b>अ) श्रमिक वर्ग</b>					
1.	मेट	1.640 दिवस	135	221.40	136	223.04
2.	ट्रक में भराई सहित मजदूर	16.000 दिवस	135	2160.00	100	1600.00
3.	छेनीवाला	24.000 दिवस	140	3360.00	200	4800.00
4.	लोहार	1.000 दिवस	146	146.00	250	250.00
	<b>ब) मशीनरी</b>					
5.	टीपर 5.5 घ.मी. क्षमता 1 फेरा प्रति घंटा	2.900 घंटे	242	701.80	242	701.80
6.	उपयोग के लिए उपयुक्त पाई गई खोदी गई चट्टान के लिए क्रेडिट, खुदाई के 50 प्रतिशत की दर से	8.000 घ.मी.	(100.00)	(800.00)	(100)	(800)
	<b>स) उपरि प्रभार</b> (अ+ब) पर 8% की दर से	-	-	463.14	-	541.99
	<b>द) ठेकेदार का मुनाफा</b> (अ+ब+स) पर 10% की दर से	-	-	625.23	-	731.68
	16 घ.मी. के लिए लागत = अ+ब+स+द	-	-	6877.57	-	8048.51
	<b>दर प्रति घ.मी.</b> <b>(अ+ब+स+द) /16</b>	-	-	<b>429.85</b>	-	<b>503.03</b>

1. दरों में अंतर (1) (₹ 503.03 - ₹ 429.85)	₹ 73.15 प्रति घ.मी.
2. कार्यान्वित मात्रा (2)	69382.346 घ.मी.
<b>अतिरिक्त लागत की राशि (1)* (2)</b>	<b>₹ 50,75,319</b>

<sup>3</sup> स्टैंडर्ड डाटा बुक के अनुसार 16 घ.मी. कार्य के लिए घटक लिए गए ।



## परिशिष्ट 3.6

(संदर्भ: कंडिका 3.3.1, पृष्ठ 103)

मुलताई-रोहना-गौरख्या-पोमा सड़क की क्रस्ट के सुधार हेतु त्रुटिपूर्ण गणना को दर्शाने वाला पत्रक

मद	विभागीय गणना	आई.आर.सी.37 के प्रावधानों के आधार पर लेखापरीक्षा द्वारा गणना
1. सी.व्ही.पी.डी.	120.15	120.15
2. वृद्धि दर	7.5 प्रतिशत	7.5 प्रतिशत
3. रूपांकित आयु	15 वर्ष	10 वर्ष
4. व्ही.डी.एफ. <sup>4</sup>	4.5	1.5
5. निर्माण अवधि	2 वर्ष	2 वर्ष
6. मार्ग वितरण घटक	दो लेन (1.5)	दो लेन (0.75)
7. सड़क की पूर्णता के पश्चात सी.व्ही.पी.डी. $A = P^5 (1+0.075)^{x6}$	$A^7=120.15(1+0.075)^2$ = 138.85 सी.व्ही.पी.डी.	$A=120.15(1+0.075)^2$ = 138.85 सी.व्ही.पी.डी.
8. मानक एक्सल की संचयी संख्या $N = \frac{365[(1+r)^n - 1] \times A \times D \times F}{r}$	$= \frac{365[(1+0.075)^{15} - 1] \times 138.85 \times 4.5 \times 1.5}{0.075}$ = 4.47 एम.एस.ए. = 5 एम.एस.ए., 4 सी.बी.आर.	$\frac{365[(1+0.075)^{10} - 1] \times 138.85 \times 0.75 \times 1.5}{0.075}$ = 0.80 एम.एस.ए. = 1 एम.एस.ए., 4 सी.बी.आर.
पेवमेंट की मोटाई	जी.एस.बी.+सी.आर.एम. 325मि.मी. डब्ल्यू.एम.एम. 250मि.मी. बी.एम. 60 मि.मी. एस.डी.बी.सी. 40 मि.मी. <b>675 मि.मी. (कार्यान्वित)</b>	जी.एस.बी. 255 मि.मी. डब्ल्यू.बी.एम. 225 मि.मी. ओ.जी.पी.सी. 20 मि.मी. सील कोट <b>480 मि.मी. (अपनाया जाना था)</b>

अपनाए गए त्रुटिपूर्ण घटक;

1. मार्ग वितरण घटक - 0.75 के स्थान पर 1.5
2. वाहन क्षति घटक- 1.5 के स्थान पर 4.5
3. रूपांकित आयु- 10 वर्ष के स्थान पर 15 वर्ष

<sup>4</sup> व्ही.डी.एफ., विभिन्न एक्सल भारों के वाणिज्यिक वाहनों की संख्या को मानक एक्सल भार की बारम्बारता संख्या में बदलने के लिए एक गुणज है। 150 से 1500 सी.व्ही.पी.डी. के लिए 3.5 व्ही.डी.एफ. लागू होता है।

<sup>5</sup> अंतिम गणना के अनुसार वाणिज्यिक वाहनों की संख्या

<sup>6</sup> निर्माण की पूर्णता की अवधि (वर्ष में)

<sup>7</sup> परियोजना सड़क के लिए रूपांकित यातायात

परिशिष्ट 3.6 (निरंतर)

नीमढाना-हिरदागढ़-नवेगांव सड़क के निर्माण हेतु क्रस्ट की त्रुटिपूर्ण गणना को दर्शाने वाला पत्रक

मद	विभागीय गणना	आई.आर.सी.37 के प्रावधानों के आधार पर लेखापरीक्षा द्वारा गणना
1. सी.व्ही.पी.डी.	97.76	97.76
2. वृद्धि दर	7.5 प्रतिशत	7.5 प्रतिशत
3. रूपांकित आयु	15 वर्ष	10 वर्ष
4. व्ही.डी.एफ.	4.5	1.5
5. निर्माण अवधि	2 वर्ष	2 वर्ष
6. मार्ग वितरण घटक	दो लेन (1.5)	दो लेन (0.75)
7. सड़क की पूर्णता के पश्चात सी.व्ही.पी.डी. $A = P(1+0.075)^x$	$A=97.76(1+0.075)^2$ = 112.97 सी.व्ही.पी.डी.	$A=97.76(1+0.075)^2$ = 112.97 सी.व्ही.पी.डी.
8. मानक एक्सल की संचयी संख्या $N = \frac{365[(1+r)^n - 1] \times A \times D \times F}{r}$	$= \frac{365[(1+0.075)^{15} - 1] \times 112.97 \times 4.5 \times 1.5}{0.075}$ = 3.63 एम.एस.ए. = 4 एम.एस.ए., 3 सी.बी.आर.	$\frac{365[(1+0.075)^{10} - 1] \times 112.97 \times 0.75 \times 1.5}{0.075}$ = 0.66 एम.एस.ए. = 1 एम.एस.ए., 3 सी.बी.आर.
पेवमेंट की मोटाई	जी.एस.बी.+सी.आर.एम. 325 मि.मी. डब्ल्यू.एम.एम. 250 मि.मी. बी.एम. 60 मि.मी. एस.डी.बी.सी. 40 मि.मी. <b>675 मि.मी. (कायान्वित)</b>	जी.एस.बी. 325 ११ डब्ल्यू.बी.एम. 225११ ओ.जी.पी.सी. 20 ११ सील कोट <b>550 मि.मी. (अपनाया जाना था)</b>

अपनाए गए त्रुटिपूर्ण घटक;

1. मार्ग वितरण घटक - 0.75 के स्थान पर 1.5
2. वाहन क्षति घटक- 1.5 के स्थान पर 4.5
3. रूपांकित आयु- 10 वर्ष के स्थान पर 15 वर्ष

## परिशिष्ट 3.7

(संदर्भ: कंडिका 3.3.1, पृष्ठ 103)

ओ.जी.पी.सी. के साथ सील कोट के स्थान पर बी.एम. के साथ एस.डी.बी.सी. के कार्यान्वयन के कारण अतिरिक्त लागत दर्शाने वाला पत्रक

स. क्र.	कार्य का नाम	विभाग द्वारा रूपांकत क्रस्ट/ एमएसए/ सी.बी.आर.	वास्तव में कार्यान्वित				कार्यान्वित किया जाना था						अतिरिक्त लागत (₹ लाख में)		
			कार्य की मद	मात्रा (घ.मी.)	दर ₹/ घ.मी.	राशि (₹ लाख में)	कुल	कार्य की मद	कार्यान्वित की जाने वाली मात्रा (वर्ग मी. में)	दर <sup>8</sup> ₹/ वर्ग मी.	राशि (₹ लाख में)	कुल राशि (₹ लाख में)		सकल निविदा प्रतिशत	राशि (₹ लाख में)
1	मुलताई-रोहना- गौरय्या-पौमा सड़क का सुधार	675 मि.मी. 5 एम.एस.ए. सी.बी.आर.-4	बी.एम.	2815.71	3690	103.90	197.09	ओ.जी.पी. सी.	46976.07	104	48.86	63.89	16.10 % कम	53.60	143.49
			एस.डी. बी.सी.	1849.06	5040	93.19		सील कोट	46976.07	32	15.03				
2	नीमढाना- हिरदागढ़- नवेगांव सड़क	675 मि.मी. 4 एम.एस.ए. सी.बी.आर.-3	बी.एम.	2162.82	3400	73.54	142.75	ओ.जी.पी. सी.	36047.00	104	37.49	49.03	16.72% कम	40.83	101.92
			एस.डी. बी.सी.	1441.88	4800	69.21		सील कोट	36047.00	32	11.54				
योग						339.84							94.43	245.41	

<sup>8</sup> 22 जून 2009 से प्रभावी दरों की अनुसूची

## परिशिष्ट 3.8

(संदर्भ: कंडिका 3.3.2, पृष्ठ 104)

मदों की असंतुलित दरों की कटौती न किए जाने के कारण टेकेदार को अनुचित वित्तीय सहायता को दर्शाने वाला पत्रक (कार्य 'अ')

स. क्र.	मद क्र.	संक्षिप्त विवरण	प्राक्कलित मात्रा	प्राक्कलित दर (राशि ₹ में)	कार्यान्वित मात्रा	उद्धृत दर (राशि ₹ में)	निविदा प्रतिशत* सहित प्राक्कलित दर (राशि ₹ में)	अंतर (राशि ₹ में)	ए.एस.डी. <sup>9</sup> की राशि (₹ लाख में)
1	2	3	4	5	6	7	8	9=7-8	10=6*9
1	1	खुदाई एवं मिट्टी कार्य	88986.56 घ.मी.	23.57	87056.40 घ.मी.	38	32.06	5.94	5.17
2	15	1:3:6 को प्रदाय करना एवं बिछाना	2621.49 घ.मी.	1314.41	153.11 घ.मी.	3000	1787.86	1212.14	1.86
3	16	50 मि.मी. मोटे पूर्व ढलित स्लेब को प्रदान करना एवं लगाना	31504.80 वर्ग मी.	159.14	1820.34 वर्ग मी.	225	216.47	8.53	0.16
4	21	स्थल पर ढलित 1:3:6 को प्रदाय करना एवं बिछाना	1176.49 घ.मी.	1122.95	1294.13 घ.मी.	1800	1527.44	272.56	3.53
5	22	1:2:4 प्रदाय करना एवं बिछाना	969.20 घ.मी.	1436.94	796.69 घ.मी.	2500	1954.54	545.46	4.35
6	23	1:2:4 प्रदाय करना एवं बिछाना	4352.57 घ.मी.	1839.91	4787.82 घ.मी.	3250	2502.64	747.36	35.78
7	24	एम.20 प्रदाय करना एवं बिछाना	864.99 घ.मी.	2297.02	951.49 घ.मी.	3500	3124.40	375.60	3.57
8	26	स्टील रिन्फोर्समेंट प्र./ल.	93482.50 कि.ग्रा.	25.22	102830.80 कि.ग्रा.	40	34.31	5.69	5.85
योग								<b>60.27</b>	
रोकी गई ए.एस.डी.								<b>0</b>	
ए.एस.डी. की शेष राशि								<b>60.27</b>	

\* दरों की एकीकृत अनुसूची, 2003 से 36.02 प्रतिशत अधिक

<sup>9</sup> ए.एस.डी. से तात्पर्य अतिरिक्त सुरक्षा जमा से है।

**परिशिष्ट 3.8 (निरंतर)**  
**मदों की असंतुलित दरों की कटौती न किए जाने के कारण ठेकेदार को अनुचित वित्तीय सहायता को दर्शाने वाला पत्रक (कार्य 'ब')**

स. क्र.	मद क्र.	संक्षिप्त विवरण	प्राक्कलित मात्रा	प्राक्कलित दर (राशि ₹ में)	कार्यान्वित मात्रा	उद्धृत दर (राशि ₹ में)	निविदा प्रतिशत** सहित प्राक्कलित दर (राशि ₹ में)	अंतर (राशि ₹ में)	ए.एस.डी. की राशि (₹ लाख में)
1	2	3	4	5	6	7	8	9=7-8	10=6*9
1	3	कड़ी चट्टान में खुदाई	35150.00 घ.मी.	266.39	15925.90 घ.मी.	350	285.36	64.64	10.29
2	7	जी.आई. माइल्ड स्टील नलिका							
3	(ब)	80 मि.मी. व्यास	2822.00 घ.मी.	734.00	780.38 घ.मी.	1250	786.26	463.74	3.62
4	(स)	64 मि.मी. व्यास	5460.00 घ.मी.	551.00	3226.89 घ.मी.	800	590.23	209.77	6.77
5	9	सी.ओ.टी.की भरवाई	163800.00 घ.मी.	80.00	180180.00 घ.मी.	100	85.70	14.30	25.77
6	10	फिल्टर ब्लैकेट प्रदाय करना							
7	(ब)	रेत	101785.00 घ.मी.	145.22	76217.10 घ.मी.	250	155.56	94.44	71.98
8	11	बंधान के लिए मिट्टी कार्य	712655.00 घ.मी.	83.00	646202.00 घ.मी.	100	88.91	11.09	71.66
9	14	नियंत्रित कांक्रीट प्रदाय करना एवं बिछाना	769.70 घ.मी.	2199.00	903.78 घ.मी.	3000	2355.57	644.43	5.82
10	15	एम.15 सीमेंट प्रदाय करना एवं बिछाना	72266.40 घ.मी.	2241.55	17155.70 घ.मी.	3089	2401.15	687.85	118.00
11	16	एम.20 सीमेंट प्रदाय करना एवं बिछाना	17472.80 घ.मी.	3242.58	1465.95 घ.मी.	3910	3473.45	436.55	6.39
<b>योग</b>									<b>320.30</b>
रोकी गई ए.एस.डी.									<b>62.03</b>
ए.एस.डी. की शेष राशि									<b>258.27</b>

\*\* दरों की एकीकृत अनुसूची, 2007 से 7.12 प्रतिशत अधिक