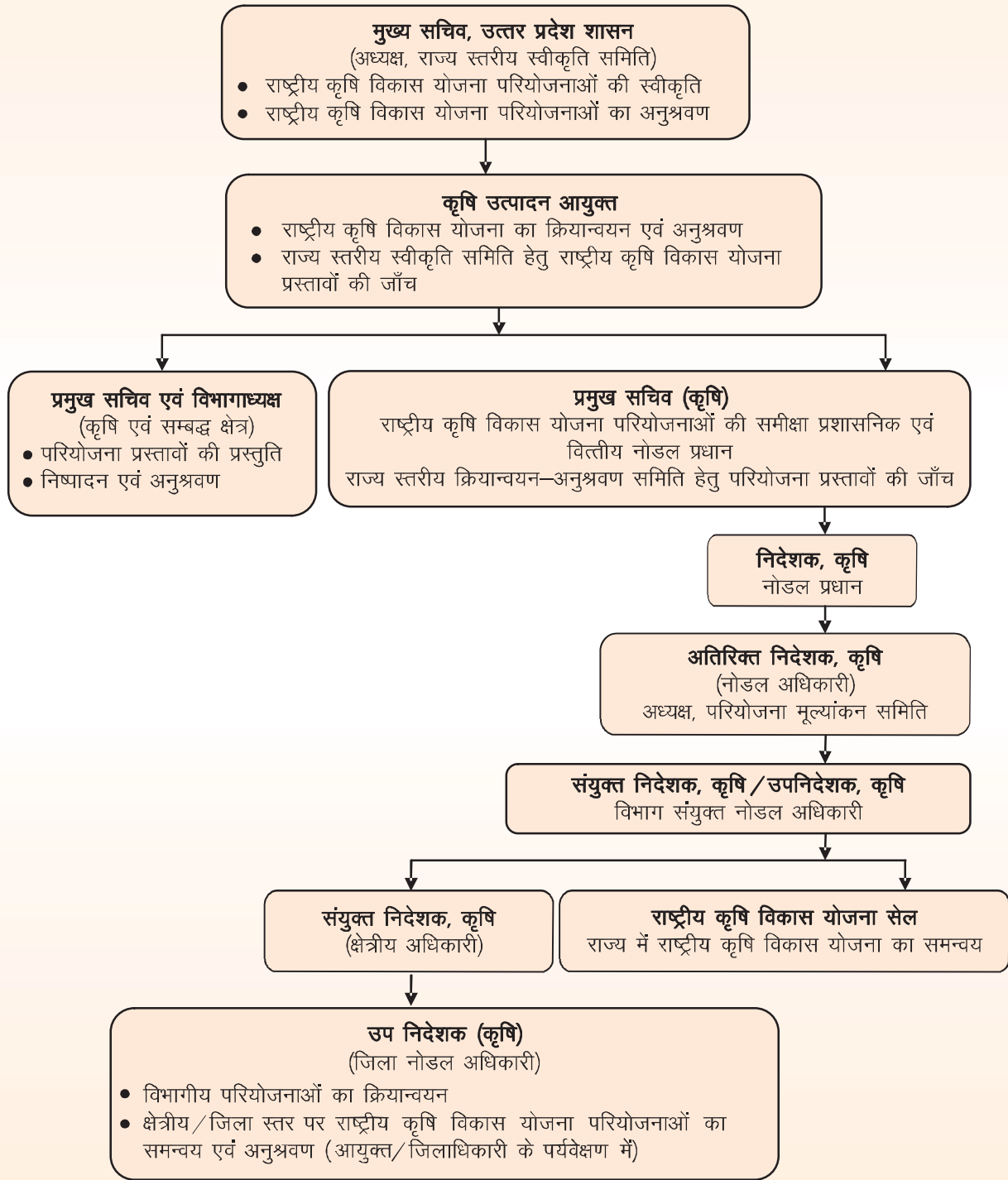


परिशिष्ट



(स्रोत: निदेशालय, कृषि)

राष्ट्रीय कृषि विकास योजना निष्पादन लेखा परीक्षा हेतु सेक्टरों, परियोजनाओं एवं जिलों का चयन दर्शाने वाला विवरण  
(संदर्भ: प्रस्तर संख्या 2.1.3; पृष्ठ 12)

क्रम संख्या	चयन का क्षेत्र	चयन की प्रक्रिया
1	श्रेणीवार सेक्टरों का चयन	राष्ट्रीय कृषि विकास योजना, एक परियोजना-केन्द्रित योजना, को परियोजना आधारित सहायता हेतु सेक्टरों में बांटा गया था। सम्पूर्ण नमूने को प्रतिनिधित्व देने हेतु सेक्टरों को तीन श्रेणियों में विभक्त किया गया। (अ: ₹ 100.00 करोड़ से अधिक व्यय, ब: ₹ 50.00 करोड़ से ₹ 100.00 करोड़ के मध्य व्यय एवं स: ₹ 50.00 करोड़ से कम व्यय)। निष्पादन लेखापरीक्षा हेतु 10 सेक्टरों <sup>1</sup> का चयन आइडिया साफ्टवेयर के द्वारा सिम्पल रैन्डम सैम्पलिंग के माध्यम से किया गया (श्रेणी अ: 100 प्रतिशत, श्रेणी ब: 60 प्रतिशत एवं श्रेणी स 30 प्रतिशत)
2	सेक्टरवार परियोजनाओं का चयन	चिन्हित सेक्टर में परियोजनाओं का चयन प्रत्येक चयनित सेक्टर की परियोजनाओं की संकलित सूची से किया गया (10 प्रतिशत परियोजनाएं, न्यूनतम दो परियोजनाओं एवं अधिकतम पाँच परियोजनाओं तक सीमित) तथा तदनुसार निष्पादन लेखापरीक्षा हेतु प्राबैबिलिटी प्रोपोर्शनल टू साइज विद रिप्लेशमेन्ट विधि से 23 परियोजनाओं (स्ट्रीम-प्रथम: 21 एवं स्ट्रीम-द्वितीय: दो परियोजनाओं) का चयन किया गया। पुनः मुख्यालय के निर्देश पर स्ट्रीम-प्रथम में चयनित पाँच परियोजनाओं को प्रतिस्थापित किया गया और पाँच अतिरिक्त परियोजनाओं का चयन किया गया।
3	परियोजनावार जनपदों का चयन	चयनित सेक्टरों में परियोजनाओं के नमूना आकार के भौगोलिक विस्तार को सुनिश्चित करने हेतु, सिम्पल रैण्डम सैम्पलिंग द्वारा प्राबैबिलिटी प्रोपोर्शनल टू साइज विदाउट रिप्लेसमेन्ट विधि का उपयोग करते हुये 29 जनपदों का चयन किया गया।

<sup>1</sup> कृषि यान्त्रिकी (एएमईसी), पशुपालन (एएनएचबी), फसल, दुग्ध विकास, प्रसार, उर्वरक एवं, एकीकृत पोषण प्रबंधन, सिंचाई, अन्य, बीज तथा रेशम।

क्रम संख्या	परियोजना का नाम	समाभिरूपता की सम्भावना
1	लघु सिंचाई विभाग (गहरी बोरिंग, मध्यम गहरे ट्यूबवेल, डा. भीम राव अम्बेडकर ट्यूबवेल तथा डा. अम्बेडकर सामुदायिक ट्यूबवेल)	राज्य कृषि योजना के अन्तर्गत सामुदायिक ट्यूबवेल योजना को राष्ट्रीय कृषि विकास योजना एवं ग्राम्य विकास विभाग द्वारा क्रियान्वित महात्मा गांधी राष्ट्रीय रोजगार गारन्टी योजना के अन्तर्गत उपलब्ध संसाधनों में समाभिरूपता द्वारा क्रियान्वित किये जाने की संस्तुति की गई थी किन्तु समाभिरूपता सुनिश्चित नहीं की गई।
2	गन्ना बीज उत्पादन कार्यक्रम	गन्ना बीज उत्पादन कार्यक्रम का क्रियान्वयन जिला योजना के अन्तर्गत भी लागू किया गया था किन्तु किसी भी स्तर पर कार्यक्रम की समाभिरूपता नहीं हुई।
3	पूर्वी उत्तर प्रदेश में लाइन सोविंग के द्वारा बीज एवं उर्वरक का उचित प्लेसमेंट कर गेहूं के उत्पादन एवं उत्पादकता बढ़ाना	लाइन सोविंग योजना का क्रियान्वयन कृषि विभाग द्वारा ब्रिगिंग ग्रीन रिवोल्यूशन इन इस्टर्न इण्डिया के अन्तर्गत भी समान जिलों में किया गया था किन्तु अवधि वर्ष 2010-12 के दौरान किसी भी स्तर पर कोई समाभिरूपता नहीं हुयी थी।
4	बीज अनुदान (पूर्व वर्ष का अवशेष)	राष्ट्रीय कृषि विकास योजना व अन्य योजनाओं की समामिरूपता नहीं की गई थी। मैक्रोमैड आफ एग्रीकल्चर योजना के अन्तर्गत वितरित अतिरिक्त मात्रा (0.86 लाख कुन्टल) हेतु आवश्यक सब्सिडी का भुगतान कृषि विभाग द्वारा राष्ट्रीय कृषि विकास योजना की धनराशि से किया गया था।
5	राजकीय कृषि प्रक्षेत्रों का सुदृढीकरण एवं बीजोत्पादन	प्रमाणित बीज उत्पादन कार्यक्रम राज्य सरकार द्वारा भी वित्त पोषित था, तथापि राष्ट्रीय कृषि विकास योजना की अन्य योजनाओं से कृषि विभाग द्वारा समाभिरूपता नहीं की गयी, मात्र वांछित धनराशि एवं राज्य सरकार द्वारा उपलब्ध कराई गई राशि के अन्तर को राष्ट्रीय कृषि विकास योजना की धनराशि से पूर्ण किया गया था।
6	सघन मिनी डेयरी परियोजना	योजना की समाभिरूपता केन्द्रीय प्रायोजित नेशनल मिशन फॉर प्रोटीन सप्लीमेंट/स्पेशल डेयरी डेवलपमेंट प्रोजेक्ट से नहीं हुआ।
7	कस्टमाइन्ड फार्मस ट्रेनिंग, एक्सटेंशन एक्टिविटीज एण्ड आनलाइन एग्रीकल्चर मानिटोरिंग थू ग्राउण्ड टूथिंग वीडियो फोन कालिंग एण्ड एप्लिकेशन आईसीटी	कृषि विभाग द्वारा विभिन्न राज्य तथा केन्द्रीय योजनाओं के अन्तर्गत प्रशिक्षण कार्यक्रम का क्रियान्वयन किया गया था। किन्तु विभिन्न योजनाओं के क्रियाकलापों का नियोजन/निष्पादन स्तर पर कोई समाभिरूपता नहीं हुई थी।
8	मृदा स्वास्थ्य सुधार कार्यक्रम	कृषि विभाग द्वारा मृदा स्वास्थ्य में सुधार के उद्देश्य से राष्ट्रीय खाद्य सुरक्षा मिशन, मैक्रोमोड ऑफ एग्रीकल्चर तथा ब्रिगिंग ग्रीन रिवोल्यूशन इन इस्टर्न इण्डिया योजनाओं में कई गतिविधियों का क्रियान्वयन किया गया था। किन्तु मृदा स्वास्थ्य सुधार कार्यक्रम में अन्य योजनाओं के साथ कोई समाभिरूपता प्रस्तावित नहीं की गई थी।
9	स्ट्रेथनिंग ऑफ गवर्नमेंट ग्रेनेज एण्ड गवर्नमेंट चॉकी रियरिंग सेन्टर फॉर प्रोडक्शन ऑफ क्वालिटी सीड एण्ड सप्लाय ऑफ हेल्थी चॉकी सिल्क वार्म टू द फार्मस	परियोजना की महात्मा गाँधी राष्ट्रीय ग्रामीण रोजगार गारन्टी योजना के साथ समाभिरूपता की सम्भावना की खोज नहीं की गयी थी।
10	प्रमोटिंग इन्टेन्सिफिकेशन एण्ड डाइवर्सिफिकेशन ऑफ एग्रीकल्चरल प्रोडक्शन एण्ड इनक्रीजिंग फार्मस एक्सेस टू एक्सपैन्डिंग मार्केट अपार्च्युनिटीज	कृषि विभाग तथा पशुपालन विभाग द्वारा परियोजना के अन्तर्गत क्रियान्वित अधिकांश गतिविधियाँ अन्य परियोजनाओं/विभागों/कार्यक्रमों की गतिविधियों, जैसे राष्ट्रीय खाद्य सुरक्षा मिशन तथा मैक्रोमोड के अन्तर्गत प्रदर्शन, एटीएमए के अन्तर्गत क्षमता विकास, राष्ट्रीय कृषि विकास योजना के तहत बकरी पालन यूनिट की स्थापना इत्यादि के साथ अतिव्यापित की गयी। इन गतिविधियों का अन्य परियोजनाओं/विभागों/कार्यक्रमों की गतिविधियों के साथ समाभिरूपता सुनिश्चित नहीं की गई थी।
11	जिला स्तर पर बकरी पालन इकाईयों की स्थापना	पशुपालन विभाग द्वारा स्वर्ण जयंती स्वरोजगार योजना के साथ परियोजना की समाभिरूपता की सम्भावना की खोज नहीं की गई थी।
12	लाइव स्टाक मालिकों को पाँच दिवसीय प्रशिक्षण एवं विस्तार सुविधा	भारत सरकार के दिशा-निर्देशों के अनुसार, पशुपालन विभाग द्वारा राज्य सरकार के पास उपलब्ध आत्मा की धनराशि को प्रशिक्षण कार्यक्रम हेतु पहले उपयोजित किया जाना था। अतः परियोजना की समाभिरूपता आत्मा के साथ की जानी थी जो कि नहीं की गई।

### अप्राप्त उपयोगिता प्रमाण-पत्रों की स्थिति का विवरण (संदर्भ: प्रस्तर संख्या 2.1-8.6; पृष्ठ 22)

(₹ करोड़ में)

वर्ष	राष्ट्रीय कृषि विकास योजना के अंतर्गत राज्य को अवमुक्त अनुदान	देय उपयोगिता प्रमाण-पत्र	प्राप्त उपयोगिता प्रमाण-पत्र	मंत्रालय द्वारा स्वीकृत उपयोगिता प्रमाण-पत्र	लम्बित उपयोगिता प्रमाण-पत्र
2007-08	103.90	0	0	0	103.90
2008-09	316.57	420.47	296.28	296.28	124.19
2009-10	390.97	515.16	333.90	333.90	181.26
2010-11	695.35	876.61	750.27	750.27	126.34
2011-12	762.83	889.17	613.55	613.55	275.62
2012-13	294.52	570.14	570.14	499.29	70.85

## 2.1.5

राष्ट्रीय खाद्य सुरक्षा मिशन जनपदों में पम्प सेट एवं बोरिंग पर  
अनुदान के वितरण का विवरण  
(संदर्भ: प्रस्तर संख्या 2.1.9.3; पृष्ठ 28)

क्रम संख्या	जनपद का नाम	2011-12		2012-13	
		बोरिंग	पम्प सेट	बोरिंग	पम्प सेट
1	आजमगढ़	1,404	400	1,039	438
2	बहराइच	1,392	466	851	253
3	बलिया	725	00	260	126
4	बलरामपुर	234	150	200	10
5	बस्ती	2,409	376	1,400	05
6	छत्रपति साहू जी महाराज नगर	439	152	00	00
7	देवरिया	1,046	616	800	123
8	गाजीपुर	209	486	150	00
9	गोण्डा	540	284	350	00
10	गोरखपुर	1,349	761	700	482
11	मऊ	526	279	500	114
12	मिर्जापुर	00	150	00	20
13	श्रावस्ती	443	136	300	50
14	सिद्धार्थनगर	1,477	537	774	00
15	सोनभद्र	00	116	00	00
16	सुल्तानपुर	400	00	350	60
योग		12,593	4,909	7,674	1,681

## 2.1.6

अतिदोहित/चिन्ताजनक विकास खण्डों में स्थापित ट्यूबवेल का विवरण  
(संदर्भ: प्रस्तर संख्या 2.1-9.6; पृष्ठ 34)

क्रम संख्या	जिलों का नाम	अतिदोहित/क्रिटिकल श्रेणी के विकास खण्डों में बोरिंग की संख्या			व्यय (₹ लाख में)
		गहरा ट्यूबवेल	मध्यम ट्यूबवेल	डा. भीम राव अम्बेडकर ट्यूबवेल	
1	इलाहाबाद	97	65	00	152.25
2	बागपत	3	58	00	54.00
3	गाजियाबाद	28	35	04	74.87
4	जौनपुर	11	10	03	33.90
5	मैनपुरी	08	155	00	139.75
6	मेरठ	00	35	00	29.75
7	मिर्जापुर	02	30	09	66.02
8	प्रतापगढ़	00	59	01	54.43
9	सहारनपुर	19	91	31	229.03
10	वाराणसी	56	26	0	78.10
योग		224	564	48	912.10

(स्रोत: नमूना जाँच किये गये जिलों की लेखापरीक्षा के दौरान एकत्रित सूचना)

## आधिक्य, कम एवं अमान्य अनुदान के भुगतान विवरण

(संदर्भ: प्रस्तर संख्या 2.1.9.9; पृष्ठ 38)

क्रम संख्या	जिलों का नाम	अनियमितता की प्रकृति	धनराशि (₹ लाख में)
<b>अनुदान का कम भुगतान</b>			
1	बलरामपुर, बस्ती, देवरिया एवं महाराजगंज	वर्ष 2011-12 में आधार पौधशाला से बीज वितरण और क्षेत्र प्रदर्शन पर लाभार्थियों को अपेक्षित अनुदान राशि ₹ 21.42 लाख एवं ₹ 21.51 लाख के सापेक्ष क्रमशः ₹ 19.13 लाख एवं ₹ 15.375 लाख का भुगतान किया गया। यह बताया गया कि शेष धनराशि का भुगतान अन्य केन्द्र संचालित योजना, सुबैस (एसयूबीएआईसीएस) से किया गया। लाभार्थियों को अनुदान की धनराशि का भुगतान दिशा-निर्देश के प्रावधानों के अनुसार नहीं था।	8.42
2	लखीमपुर खीरी, मेरठ एवं सीतापुर	बिजली चलित उपकरणों पर अनुमन्य सीमा ₹ 30,000 के सापेक्ष सब्सिडी ₹ 15,000 पर सीमित कर दिया गया था।	10.98
<b>कुल</b>			<b>19.40</b>
<b>अनुदान का अधिक भुगतान</b>			
1	बस्ती, देवरिया, महाराजगंज एवं मऊ	वर्ष 2011-13 में 29 आधार पौधशाला मालिकों को बीज वितरण पर ₹ 12,500 के मानक के सापेक्ष ₹ 450 और ₹ 15,480 के मध्य अनुदान उपलब्ध कराया गया।	1.14
2	लखीमपुर खीरी एवं सीतापुर	वर्ष 2011-12 में निर्धारित भौतिक लक्ष्य 266 एवं 177 के सापेक्ष क्रमशः 294 एवं 238 क्षेत्र प्रदर्शनो पर ₹ 15,000 प्रति क्षेत्र प्रदर्शन की दर से अनुदान की राशि उपलब्ध कराई गई, परिणामतः ₹ 13.35 लाख अधिक सब्सिडी का भुगतान हुआ।	13.35
<b>कुल</b>			<b>14.49</b>
<b>अमान्य अनुदान का भुगतान</b>			
1	बस्ती	गन्ना विकास समिति टिनिच, बस्ती (गन्ना विकास समिति वाल्टरगंज के अर्न्तगत दो समितियों में से एक) में, समाचार-पत्र दिनांक 27.03.12 में प्रकाशित विज्ञापन के सापेक्ष प्राप्त प्रार्थना पत्र उपलब्ध नहीं थे। सितम्बर 2012, अर्थात् प्रार्थना-पत्र प्राप्त किये जाने की अन्तिम तिथि के छः माह बाद, भरे गये प्रार्थना पत्रों के सापेक्ष 20 लाभार्थियों को ₹ 2.05 लाख मूल्य के उपकरणों का वितरण किया गया।	1.03
2	बस्ती	गन्ना विकास समिति गोविन्द नगर से वास्तविक रूप से उपकरण प्राप्त करने वाले लाभार्थियों की सूची का मिलान, प्रार्थना पत्र देने वाले लाभार्थियों की सूची से करने पर पाया गया कि 95 प्रार्थना पत्र जो उपकरण की प्राप्ति हेतु प्रेषित किये गये थे (जिसमें समिति के सदस्यों के द्वारा जोड़े गये 30 नाम सम्मिलित थे), में से मात्र दो प्रार्थियों ने उपकरण प्राप्त किये थे। इन दो कृषकों में से, एक कृषक का नाम समिति के सदस्यों के निर्देश पर डाला गया था। मात्र एक कृषक जिसने आवेदन किया था और समिति द्वारा अनुमोदित सूची में सम्मिलित था, उसने यद्यपि मात्र हैरो का ही आवेदन किया था उसने बन्द फार्मर भी प्राप्त किया था। अन्य 50 कृषक जिन्होंने उपकरण प्राप्त किये थे उन्होंने न तो आवेदन किये थे न ही वे समिति द्वारा अनुमोदित सूची में सम्मिलित थे।	3.95
3	देवरिया	गन्ना विकास परिषद, देवरिया में वर्ष 2011-12 एवं वर्ष 2012-13 में क्रमशः 11 और आठ कृषि उपकरण लाभार्थियों को वितरित किये गये थे। दिनांक 30.09.2011 और 26.03.2012 में प्रकाशित विज्ञापन के सन्दर्भ में प्रत्येक के सापेक्ष 90 आवेदन प्राप्त हुये जिसमें से क्रमशः मात्र तीन एवं चार आवेदकों को कृषि उपकरण वितरित किये गये थे। शेष आठ और चार उपकरण उन लाभार्थियों को वितरित किये थे जिन्होंने कभी आवेदन नहीं किया था।	1.15
<b>कुल</b>			<b>6.13</b>
<b>गन्ना समितियों द्वारा लिया गया अतिरिक्त भाड़ा</b>			
1		फैजाबाद ₹ 2.56 लाख, कुशीनगर ₹ 2.50 लाख, लखीमपुर खीरी ₹ 7.25 लाख, मेरठ ₹ 2.34 लाख और सीतापुर ₹ 6.24 लाख।	20.89



## 2.1.8

लघु सिंचाई विभाग और उत्तर प्रदेश पावर कारपोरेशन लिमिटेड द्वारा दर्शाये गये ऊर्जीकृत नलकूपों की संख्या में भिन्नता का विवरण।  
(संदर्भ: प्रस्तर संख्या 2.1.9.10; पृष्ठ 39)

क्रम संख्या	जनपद का नाम	मुख्य अभियंता के पत्र के अनुसार ऊर्जीकृत नलकूपों की संख्या (लघु सिंचाई विभाग)		ऊर्जीकृत नलकूपों की संख्या	
		दिनांक 22.01.2009 (कुल 7955)	दिनांक 20.08.2009 (संशोधित)	उत्तर प्रदेश पावर कारपोरेशन लिमिटेड के पत्र दिनांक 18.08.2011 के अनुसार (कुल 7956)	जनपद स्तर पर लघु सिंचाई विभाग के पास उपलब्ध सूचना के अनुसार
1	इलाहाबाद	620	650	650	365
2	आजमगढ़	10	10	10	10
3	बागपत	115	36	36	36
4	बहराइच	15	05	05	05
5	बलरामपुर	30	08	08	00
6	बस्ती	10	10	14	00
7	देवरिया	20	20	20	00
8	फैजाबाद	20	20	20	20
9	जीबी नगर	10	10	10	10
10	गाजियाबाद	20	20	20	20
11	जालौन	600	611	433	00
12	जौनपुर	10	10	10	10
13	कासगंज	00	07	07	07
14	खीरी	30	40	40	30
15	कुशीनगर	10	10	10	10
16	लखनऊ	40	40	40	00
17	महाराजगंज	20	07	07	18
18	महोबा	80	66	66	00
19	मैनपुरी	120	120	120	120
20	मऊ	10	10	06	10
21	मेरठ	200	96	96	96
22	मिर्जापुर	70	63	63	63
23	पीलीभीत	40	20	07	00
24	प्रतापगढ़	30	54	45	54
25	रायबरेली	225	386	686	686
26	सहारनपुर	20	41	41	41
27	सीतापुर	20	21	20	20
28	उन्नाव	200	200	200	200
29	वाराणसी	70	16	17	16
योग		2,665	2,607	2,707	1,847

क्रम संख्या	अधूरे निर्माण कार्यों का विवरण	अन्तर्ग्रस्त धनराशि (₹ करोड़ में)
<b>अ</b>	गुणवत्तायुक्त बीजोत्पादन और कृषकों को स्वस्थ चाकी रेशम कीट उपलब्ध कराने हेतु राजकीय ग्रेनेज व राजकीय चाकी पालन केन्द्रों का सुदृढीकरण	
1	राजकीय रेशम फार्म, सहारनपुर में चाकी कीटपालन गृह निर्माण (मई 2011) का कार्य पैक्सफेड को प्रदान किया गया जिसकी कुल लागत ₹ 10.00 लाख थी और जिसे अगस्त 2011 तक पूर्ण किया जाना था। कार्यकारी संस्था को मई 2011 में ₹ पाँच लाख अवमुक्त किया गया। विभाग द्वारा निधि अवमुक्त न किये जाने के कारण कार्य जुलाई 2013 तक अधूरा था।	0.05
2	उप निदेशक, रेशम, मैनपुरी को सिंचाई सुविधाओं के सृजन हेतु ₹ दो लाख निर्गत किया गया (फरवरी 2011)। निर्गत धनराशि में से ₹ 1.05 लाख एवं ₹ 0.58 लाख क्रमशः लघु सिंचाई विभाग एवं उत्तर प्रदेश पावर कारपोरेशन लिमिटेड को राजकीय रेशम प्रक्षेत्र असपुरा, मैनपुरी में बोरिंग एवं विद्युतीकरण हेतु उपलब्ध कराये गये थे निर्गत की गयी धनराशि में से उत्तर प्रदेश पावर कारपोरेशन लिमिटेड द्वारा ₹ 0.37 लाख का व्यय उप निदेशक, रेशम, मैनपुरी द्वारा सबमरसिबुल पम्प के क्रय हेतु किया गया था। क्षेत्र के डाकू जोन <sup>2</sup> की श्रेणी में आ जाने के कारण लघु सिंचाई विभाग ने ₹ 1.05 लाख समर्पित कर दिया (मई 2013)। परिणामस्वरूप, विद्युत कनेक्शन प्राप्त करने पर किया गया ₹ 0.58 लाख का व्यय एवं समरसेबिल पम्प क्रय करने पर किया गया ₹ 0.37 लाख का व्यय अलाभकारी हो गया जिसे बचाया जा सकता था यदि उचित सर्वे के उपरान्त क्रियाकलाप प्रारंभ किया गया होता।	0.02
<b>ब</b>	रेशम कोया उत्पादन विपणन और धनाकरण इकाइयों का सुदृढीकरण तथा सिल्क बैंक एवं मार्केटिंग सूचना केन्द्र की स्थापना।	
3	बस्ती एवं महाराजगंज में क्रमशः राजकीय फर्म हाथारखुर्द (सितम्बर 2012 में पूर्ण) एवं डोमा (अक्टूबर 2012 में पूर्ण) में कीट पालन केन्द्रों के निर्माण पर वर्ष 2011-12 में ₹ 26.35 लाख का व्यय किया गया। निधि की उपलब्धता न होने के कारण आवश्यक उपकरण क्रय नहीं किये जा सके। परिणामस्वरूप अपेक्षित उद्देश्य की प्राप्ति नहीं हो सकी।	0.26
4	सिल्क एक्सचेंज वाराणसी में नौ निर्माण कार्यों हेतु पैक्सफेड को ₹ 226.08 लाख अवमुक्त किया गया था (मार्च-जून 2010)। नौ निर्माण कार्यों में से ₹ 81.19 लाख की लागत वाले चार निर्माण कार्य प्रारम्भ नहीं हुये (सितम्बर 2013)। भौतिक निरीक्षण में भी पाया गया कि निर्माण कार्य पूर्ण नहीं थे।	2.26
5	भूमि के मालिकाना हक को सुनिश्चित किये बिना प्रोसेसिंग एण्ड कन्सट्रक्शन कोआपरेटिव फेडरेशन लिमिटेड, मिर्जापुर को रेशम फार्म (टसर फार्म, लढुकी) मिर्जापुर में सिंचाई क्षमता सृजन के लिये तीन बोरिंग कार्य हेतु ₹ 16.43 लाख निर्गत किये गये। प्रोसेसिंग एण्ड कन्सट्रक्शन कोआपरेटिव फेडरेशन लिमिटेड को निर्गत निधि का पूर्ण उपभोग कर लिया गया तथापि कार्य सौंपने से पूर्व भूमि का मालिकाना हक भी सुनिश्चित नहीं किया गया। रेशम विभाग, वन विभाग एवं राजस्व विभाग द्वारा किये गये संयुक्त निरीक्षण (अगस्त 2009) में पाया गया कि उक्त भूमि वन विभाग की भूमि के रूप में पंजीकृत थी। परिणामस्वरूप पूर्ण हो चुकी बोरिंग रेशम विभाग द्वारा अपने अधिकार में नहीं ली गयी जिसके कारण फार्मों पर सिंचाई सुविधा उपलब्ध कराने का उद्देश्य पूर्ण नहीं किया जा सका।	0.16

<sup>2</sup> वर्ष 2009 में सर्वे किया गया।

6	हरौरा-बरकछा, मिर्जापुर में राज्य स्तरीय प्रशिक्षण संस्थान के निर्माण हेतु निदेशक रेशम विभाग द्वारा प्रोसेसिंग एण्ड कन्सट्रक्शन कोआपरेटिव फेडरेशन लिमिटेड को ₹ 296.12 लाख निर्गत किये गये थे (अगस्त 2010 एवं जनवरी 2011), जिसे मार्च 2011 तक पूर्ण किया जाना था। प्रशिक्षण संस्थान का भवन निर्धारित पूर्णता तिथि (फरवरी 2011) से 25 महीने का समय व्यतीत हो जाने के पश्चात भी अपूर्ण था (सितम्बर 2013)। संस्थान हेतु क्रय किये गये (मार्च 2011) ₹ 40.52 लाख मूल्य के उपकरण मिर्जापुर कार्यालय एवं सिल्क एक्सचेंज वाराणसी में अप्रयुक्त पड़े हुए थे।	3.37
7	राजकीय रेशम फार्म, भैसांकसदा, मिर्जापुर में ₹ 4.79 लाख की लागत से तारबाड़ के निर्माण कार्य प्रोसेसिंग एण्ड कन्सट्रक्शन कोआपरेटिव फेडरेशन लिमिटेड को प्रदान किया गया था (जनवरी 2011) जिसे मार्च 2011 तक पूर्ण किया जाना था। कार्यदायी संस्था द्वारा निर्माण कार्य में विलम्ब किये जाने के कारण पूर्ण करने की तिथि से दो वर्ष बाद भी कार्य अपूर्ण था (सितम्बर 2013)।	0.05
<b>स</b>	<b>लखनऊ एवं हापुड़ में एग्रीमार्ट की स्थापना</b>	
8	राज्य स्तरीय स्वीकृति समिति ने लखनऊ एवं हापुड़ जनपद में एग्रीमार्ट की स्थापना की परियोजना का अनुमोदन किया (मार्च 2008) जिसका उद्देश्य एकीकृत सेवा तथा कृषि एवं संबंधित सेक्टर के उत्पादों को एक ही छत के नीचे उपलब्ध कराना था। परियोजना को माह सितम्बर 2010 में पूर्ण किया जाना निर्धारित था। समाप्ति तिथि से तीन वर्ष की अवधि व्यतीत हो जाने और ₹ 5.46 करोड़ व्यय किये जाने के उपरान्त भी मात्र लखनऊ जनपद में एग्रीमार्ट की स्थापना की जा सकी जबकि ₹ 2.63 करोड़ व्यय के उपरान्त भी जनपद हापुड़ में एग्रीमार्ट अपूर्ण था (सितम्बर 2013)। लखनऊ एग्रीमार्ट के संयुक्त भौतिक निरीक्षण (जुलाई 2013) में पाया गया कि कृषकों हेतु मूल भूत सुविधायें <sup>3</sup> उपलब्ध नहीं थी।	2.63
<b>द</b>	<b>मुख्यालय पर संचार की अवसंरचनात्मक सुविधाओं का सुदृढीकरण एवं जीर्णोद्धार</b>	
9	राज्य स्तरीय स्वीकृति समिति द्वारा मुख्यालय <sup>4</sup> पर संचार की अवसंरचनात्मक सुविधाओं के सुदृढीकरण एवं जीर्णोद्धार की परियोजना, जिसकी कुल लागत ₹ 2.45 करोड़ थी, का स्ट्रीम-2 के अर्न्तगत अनुमोदन किया गया। तदनुसार उत्तर प्रदेश शासन द्वारा उत्तर प्रदेश आवास एवं विकास परिषद को निर्माण एजेन्सी के रूप में नामित किया (दिसम्बर 2009) गया और परियोजना को दिसम्बर 2010 तक पूर्ण करने हेतु एजेन्सी के साथ मेमोरेण्डम आफ अण्डरस्टैंडिंग हस्ताक्षरित किया गया (दिसम्बर 2009)। भारतीय भूगर्भ सर्वेक्षण एवं भारतीय पुरातात्विक सर्वेक्षण के साथ ओएचटी हेतु स्थल के चयन की चयन प्रक्रिया में विलम्ब के कारण ₹ 2.16 करोड़ के व्यय और निर्धारित समय से 27 माह की अवधि व्यतीत हो जाने के उपरान्त भी परियोजना अपूर्ण थी (मार्च 2013)।	2.45
<b>य</b>	<b>लघु सिंचाई कार्य (गहरी बोरिंग, मध्यम नलकूप, डा. भीम राव अम्बेडकर नलकूप एवं डा. अम्बेडकर सामुदायिक नलकूप)</b>	
10	जनपद प्रतापगढ़ <sup>5</sup> में 58 डा. भीम राव अम्बेडकर नलकूप एवं गहरे नलकूप में से ₹ 97.88 लाख की लागत से वर्ष 2010-12 में निर्मित 29 (50 प्रतिशत) नलकूप उर्जीकरण नहीं होने के कारण अक्रियाशील थे (सितम्बर 2013)। इलाहाबाद में निर्मित 1368 गहरी बोरिंग, मध्यम गहरे नलकूप, डा. भीम राव अम्बेडकर नलकूप एवं डॉ0 अम्बेडकर सामुदायिक नलकूप में से ₹ 624.66 लाख की लागत से निर्मित 550 नलकूप अक्रियाशील था (सितम्बर 2013)। इस प्रकार विभाग द्वारा ₹ 752.54 लाख व्यय करने के उपरान्त भी कृषक योजना के उद्दिष्ट लाभ को प्राप्त नहीं कर सके। अन्य जिलों के लघु सिंचाई विभाग द्वारा सूचना उपलब्ध नहीं करायी गयी।	7.53
<b>योग</b>		<b>18.78</b>

<sup>3</sup>कृषि निवेश, कीटनाशक, उपकरण, मौसम संबंधी सूचना, स्तर, भंडारण, बैंकिंग एवं साख सुविधा आदि।

<sup>4</sup>चहारदीवारी और सीसी रोड का सुदृढीकरण (₹ 36.16 लाख), ओवरहेड टैंकों का निर्माण (₹ 80 लाख), बाहरी दीवारों की मरम्मत (₹ 69.56 लाख) एवं विद्युत आपूर्ति (₹ 60 लाख)। यूपीएवीपी ने कृषि विभाग को ₹ 60 लाख वापस कर दिया (अगस्त 2012), जो यूपीपीसीएल को अक्टूबर 2012 में दिया गया था।

<sup>5</sup>नलकूपों के उर्जीकरण व क्रियाशीलता की स्थिति के संबंध में अन्य जनपदों द्वारा सूचना उपलब्ध नहीं करायी गयी।

क्रम संख्या	जनपद	विकास खण्ड	ग्राम पंचायत
1.	अम्बेडकरनगर	अकबरपुर	अमरताल, बहलोलपुर, दाउदपुर, दुखारपरम, रूदाईन, लालापुर, लोधीपुर, पलाई कल्यानपुर, रसूलपुर, दियारा, सतरही और विश्रामपुर
		टाण्डा	अरसावन, अशरफपुर, आसूपुर, दाण्डी, दुहिया, फतेहपुर, करमपुर, बरसोवा, नसरुल्लाहपुर, पैकौलिया और सदरपुर
2.	अमरोहा	अमरोहा	आदलपुर समदू, अवालपुर, बादशाहपुर, दाउदसराय, गलीबारा, हादीपुर कलौं, कायमपुर, करारनगर, नौगाँव टोंगा, नजरपुर खुर्द और रसूलपुर गवाडी
		गजरौला	अफजलपुर लूट, भगवानपुर भुद, बौहानपुरा माफी, कंकोठर, लक्ष्मियां, लम्बिया, लठीरा, रहमापुर खालसा, सलेमपुर गुंसाई और याकूबपुर उर्फ आगापुर
3.	बदायूँ	अम्बियापुर	अगोल, बनबेहटा, बॉस बरोलिया, दौंडू मार, हैदलपुर, मोहम्मदगंज, मुंशीपुर, नगरजुना, शाबाजपुर और सहसपुर
		मइयांव	आनन्दपुर, बिलहेरी, बिरिया जंडा, डिओरिया असगुना, गोत्र पट्टी मुकुट हल्ली, ककराला टाँव बहर, कटिया, कोड़ागोजर, नवीगंज और रूपमई
		वजीरगंज	अगाई, डुगो, गरगइया, करकटपुर, मनवा, निजामपुर, रूपपुरा, रोटा, सहावर खेड़ा और सुरसेना
4.	देवरिया	भागलपुर	अदिला, बलिया उत्तर, भागलपुर, ढाकपुरा, गोपावापर, कुडावल हरी, कुडावल टारा, मेल, रेवाली और तेलियाकाला
		भटनी	अहिरौली, बासघाटी, बेहरा डाबर, उनौर, जिगना मिश्रा, मिसरौली, दिक्षित, मोतीपुर भुआल, मोतीपुर टिकिया, रूपई और सठियाव
		सलेमपुर	अहिरौली लाला, बंजरिया, बनरही, धानगधा, गौरी ठाकुर, गुसरई, गोपालपुर, मुजरीखुर्द, सिसवा पाण्डे और तिलौली उर्फ डेहरी
5.	फतेहपुर	अहिरायन	अफोई, बघौली, बहेरा सादत, दयालपुर, काही, मंडवा, मोहम्मदपुर गौण्टी, नकसारा, रसूलपुर भण्डारा और उमरपुर गौण्टी
		हथगॉम	अब्दुल्लापुर, बडहा, बैगाँव, इशाकपुर, केसवापुर मलहइया, किसोई, कोटला, पट्टीसाहा, सिथुरा और योहन
		खजुहा	अजमतपुर, बरडारा, बरेथर बुजुर्ग, धौराहारा, हिम्मतपुर, जफरगंज, जमरौली, मौहारी, परडन और तपनी
6.	गोण्डा	छपिया	अगियामाफी, बौहान, वीरापुर, घनश्यामपुर ग्रन्ट, खालेगाँव, खम्हरिया बुजुर्ग, खपरीपारा, पतीजिया खुर्द, तौबेपुर और टीकर
		झंझरी	बभनी कानूनगो, भघरबुलन्द, भमैचा, गौरवाकानूनगो, जमडारा, जानकीनगर, झंझरी, मथुरा चौबे, सरियामाफी और उम्मेदजोत
		तरबगंज	अकबरपुर, बौरिहा, बौन्दहा औपराहर, डुफेडिया, जमथा, किन्डौरा, लक्ष्मनपुर, मनहाना, सिजिया और सिंघाचांडा
7.	हमीरपुर	मौदहा	अरटारा, भुलसी, इकौली, कम्हरिया, लरैन्ड, लेवा, मदरपुर, पिपरौण्डा, रोहरी और बिगाहना
		सुमेरपुर	अमिरटा, बरदहा, सहजाना, बरूआ, चन्द्रपुरवा बुजुर्ग, इनगोहटा, कुन्दौरा, मवईजार, मुरकन्दर, सिमनौडी और तेरहा
8.	झांसी	बंगरा	अरजर, बिजरवारा, बिजना, ढोरा, किसनी बुजुर्ग, नौटा, नवादा, निनौरा, सिजारो और विजयगढ़

		मऊरानीपुर	अकसेव, बरवई, भाडरवारा, चुरारा, गढ़वा, खडरका, खकोरा, खरकामुआफ, रूरा और सियावनीखुर्द
9.	कुशीनगर	हाटा	अहिरौली राजा, बरवाखुर्द, बतरौली, गौनर, कुरमौटा, लालीपार, मदरहा, परासखांड, रामपुरमिश्री और सुहासापट्टी गौसी
		मोतीचक	अजीजनगर, बरवा, बेलवासुदामा, फरदहा, लक्ष्मीपुर, मथौली, मठिया—उर्फ—अकटहा, मु—जमिसिकटिया, पुरैनी और सिकता
		सेवरही	अहिरौली दान, बसडीला गुनाकर, बसडीला खुर्द, गनहिया पाठक, जगदीशपुर, जमसडिया, जवहीदयाल, पकडियार पूरबपट्टी, पथरवा और सुमही सन्त पट्टी
10.	लखनऊ	गोसाईगंज	आदमपुर मितौली, बाजूपुर, बक्कास, गोमीखेड़ा, काजीखेड़ा, कपेरा मदारपुर, कासिमपुर बिरुहा, पहाड़नगर टिकरिया, सेमरापीतपुर और सुरियामऊ
		माल	आन्टगढ़ी सौरा, भानपुर, चन्दवारा, गुडवा बरौकी, कोलवा भनौरा, मुंडियारा, नई बस्ती बिठौरा, नारायनपुर, शाहमऊ नौबस्ता और थारी
11.	महाराजगंज	घुघुली	अहिरौली, बसन्तपुर, बेलवाटीकर, भुवना, गंगरई, करूता उर्फ निबुइया, करमही, खानपुर, पकडियार बिशुनपुर और पौहरिया
		लक्ष्मीपुर	बहोरपुर, बारागडवा बिशुनपुर, बाराहारा शिवनाथ, एकसडावा, करइल्या, करियाला अजगरहा, करमहवा खुर्द, नईकोट, सुनावल और सुरपार
12.	मैनपुरी	करहल	अहलादपुर, भटोहा, भवानीपुर, गडनपुर, खेरा, मोहम्मदपुर नगरिया, मुहब्बतपुर, नगला जाट, सरसई मसूमपुर और तखरऊ
		किसानी	अलीपुर केशवापुर, बुधौली, चौराईपुर, घुटरा मसूमपुर, जावापुर, कुरसाण्डा, कुतुपुर, लैगाँव, सकरा और सींगपुर
13.	मथुरा	नौझील	अहमदपुर, बेरा, भलई, चिनपरई, खाजपुर, मीरपुर, मिठौली, मोईउद्दीनपुर, शिवपट्टी और सुल्तानपट्टी
		राया	अचरूलढोरा, बरबल, बखरपुर, भसीला, चुरा हंसी, ककरारी, लालपुर महावन, लोहवन, मनीनाबालू, शेरनी और सुरका
14.	रामपुर	मिलक	बबुरा, भवरकी, डूगनपुर, दुलीचन्दपुर, खाटा चिन्तामन, किरपाया पाण्डे, मुबारकपुर, पशुपुरा, राजपुरा और थिरिया विष्णु
		स्वार	बाहापुर का माजरा, बिहारीनगर, धीरजनगर, दिलारी, कुम्हरिया कला, कुंवरपुर ननकार, मुवाना, राजपुरा टाण्डा, सेहरिया जवाहर और शहजादनगर
15.	वाराणसी	अराजीलाइन	बरनी, भटसार, ढोलापुर, डिंडसपुर, खोचावा, कुरौटी, नरसारा, रखोहाना, सरवनपुर और सिहोरवा (उत्तरी)
		पिण्डारा	आहरक, बरवन, बसन्तपुर, देवजी, गरठामा, घोघरी, खडगपुर, पिण्डरई और रमईपट्टी सराय

नमूना जाँचे गये 15 जनपदों में वर्षवार आवंटन, प्रारम्भिक अवशेष, केन्द्रांश और राज्यांश अवमुक्ति, टीएफ, व्यय और अवशेष निधि का सारांश  
(संदर्भ: प्रस्तर संख्या 2.2.3; पृष्ठ 57)

(₹ लाख में)

क्रम संख्या	वर्ष	आवंटन	प्रारम्भिक अवशेष	केन्द्रांश	राज्यांश	अन्य प्राप्तियाँ	टीएफ	व्यय	अवशेष
1	2008-09	28,669.75	2,683.05	25,296.05	5,983.59	174.85	34,137.54	28,497.01	5,640.53
2	2009-10	43,902.50	5,870.45	27,648.33	11,590.42	486.15	45,595.34	35,520.10	10,075.24
3	2010-11	42,124.95	10,075.25	31,696.10	8,928.17	268.18	50,967.69	40,888.52	10,079.17
4	2011-12	37,015.20	10,079.18	31,387.24	11,624.55	369.42	53,460.39	40,206.36	13,254.03
5	2012-13	28,892.00	13,254.04	19,098.50	4,554.47	477.67	37,384.67	19,853.05	17,531.61
योग		1,80,604.40	41,961.97	1,35,126.22	42,681.20	1,776.27	2,21,545.63	1,64,965.04	56,580.58

(स्रोत: राज्य सरकार द्वारा उपलब्ध कराये गये आँकड़े। आवंटन के आँकड़े भौतिक लक्ष्य को इंदिरा आवास योजना में स्वीकार्य सहायता से गुणित करने पर आधारित हैं। टीएफ: कुल उपलब्ध धनराशि)

## 2.2.3

नमूना जाँचे गये 15 जनपदों में वर्षवार आवंटन, प्रारम्भिक अवशेष, केन्द्रांश और राज्यांश अवमुक्ति, टीएफ, व्यय और अवशेष निधि  
(संदर्भ: प्रस्तर संख्या 2.2.3; पृष्ठ 57)

क्रम संख्या	जनपद	आवंटन	प्रारम्भिक अवशेष	निधि की प्राप्तियां		अन्य प्राप्तियाँ	टीएफ	व्यय	अवशेष निधियाँ
				केन्द्रांश	राज्यांश				
2008-09								(₹ लाख में)	
1	अम्बेडकर नगर	1,431.50	276.38	866.61	201.86	1.15	1,346.00	1,298.20	47.80
2	अमरोहा	542.35	25.99	432.53	98.99	2.20	559.71	544.94	14.77
3	बदायूँ	1,456.70	31.83	1,092.44	364.15	0.00	1,488.42	1,488.42	0.00
4	देवरिया	4,083.45	421.75	2,858.52	665.82	90.11	4,036.20	4,030.57	5.63
5	फतेहपुर	1,102.85	65.00	1,234.66	286.07	1.72	1,587.45	1,524.62	62.84
6	गोण्डा	3,899.00	225.28	2,960.50	681.13	12.39	3,879.29	2,825.23	1,054.06
7	हमीरपुर	319.90	8.16	236.37	52.72	0.89	298.13	288.63	9.50
8	झांसी	508.20	31.45	359.29	82.66	0.56	473.96	468.37	5.59
9	कुशीनगर	8,409.80	1,412.23	9,026.25	2,102.45	41.49	12,582.42	8,380.67	4,201.76
10	लखनऊ	1,413.65	35.52	1,037.47	241.65	2.27	1,316.91	1,267.05	49.86
11	महाराजगंज	2,213.40	55.02	2,375.60	553.34	6.86	2,990.82	2,951.86	38.96
12	मैनपुरी	837.90	26.22	628.44	146.38	0.03	801.07	791.81	9.26
13	मथुरा	633.15	25.00	587.05	136.02	2.23	750.30	648.69	101.61
14	रामपुर	1,111.25	2.45	842.03	193.73	3.02	1,041.24	1,030.73	10.50
15	वाराणसी	706.65	40.77	758.29	176.63	9.94	985.63	957.23	28.40
योग		28,669.75	2,683.05	25,296.05	5,983.59	174.85	34,137.54	28,497.01	5,640.53

नमूना जाँचे गये 15 जनपदों में वर्षवार आवंटन, प्रारम्भिक अवशेष, केन्द्रांश और राज्यांश अवमुक्ति, टीएएफ, व्यय और अवशेष निधि  
(संदर्भ: प्रस्तर संख्या 2.2.3; पृष्ठ 57)

क्रम संख्या	जनपद	आवंटन	प्रारम्भिक अवशेष	निधि की प्राप्तियाँ		अन्य प्राप्तियाँ	टीएएफ	व्यय	अवशेष निधिियाँ
				केन्द्रांश	राज्यांश				
2009-10								(₹ लाख में)	
1	अम्बेडकर नगर	1,291.50	47.80	926.68	393.88	1.91	1,370.27	1,363.59	6.68
2	अमरोहा	650.55	14.77	444.69	193.42	2.66	655.54	630.28	25.26
3	बदायूँ	2,819.95	229.92	2,134.36	652.55	0.00	3,016.83	2,990.98	25.85
4	देवरिया	5,160.75	5.63	3,020.67	1,297.52	9.54	4,333.36	4,318.42	14.94
5	फतेहपुर	2,215.15	62.84	1,306.77	557.21	0.78	1,927.59	1,819.88	107.72
6	गोण्डा	4,100.25	1,054.06	3,075.15	1,321.61	32.68	5,483.50	4,670.48	813.02
7	हमीरपुर	426.30	9.50	247.41	107.42	0.82	365.16	349.43	15.74
8	झाँसी	645.40	5.59	375.09	161.51	1.52	543.71	498.14	45.57
9	कुशीनगर	16,281.30	4,201.76	9,492.12	4,107.65	385.79	18,187.32	9,462.11	8,725.21
10	लखनऊ	1,577.45	49.86	1,103.89	468.89	16.99	1,639.62	1,543.05	96.57
11	महराजगंज	4,285.05	38.96	2,527.68	1,064.02	14.43	3,645.09	3,626.62	18.47
12	मैनपुरी	908.60	9.26	676.55	287.03	1.43	974.27	941.12	33.15
13	मथुरा	963.90	101.61	621.33	266.37	4.85	994.16	909.30	84.86
14	रामपुर	1,190.70	10.50	885.07	371.69	11.05	1,278.32	1,216.97	61.35
15	वाराणसी	1,385.65	28.40	810.86	339.65	1.69	1,180.60	1,179.75	0.85
योग		43,902.50	5,870.45	27,648.33	11,590.42	486.15	45,595.34	35,520.10	10,075.24



## 2.2.5

नमूना जाँचे गये 15 जनपदों में वर्षवार आवंटन, प्रारम्भिक अवशेष, केन्द्रांश और राज्यांश अवमुक्ति, टीएएफ, व्यय और अवशेष निधि  
(संदर्भ: प्रस्तर संख्या 2.2.3; पृष्ठ 57)

क्रम संख्या	जनपद	आवंटन	प्रारम्भिक अवशेष	निधि की प्राप्तियाँ		अन्य प्राप्तियाँ	टीएएफ	व्यय	अवशेष निधियाँ
				केन्द्रांश	राज्यांश				
2010-11								(₹ लाख में)	
1	अम्बेडकर नगर	1,384.20	6.68	1,041.87	349.32	2.72	1,400.59	1,380.02	20.57
2	अमरोहा	694.80	25.26	510.95	170.32	5.67	712.20	661.80	50.40
3	बदायूँ	2,411.55	25.85	1,808.85	584.70	0.00	2,419.40	2,411.55	7.85
4	देवरिया	4,582.35	14.94	3,436.63	916.45	23.13	4,391.15	4,378.39	12.76
5	फतेहपुर	1,968.75	107.72	1,476.52	397.61	2.34	1,984.19	1,976.12	8.07
6	गोण्डा	4,687.65	813.02	3,515.62	946.64	30.26	5,305.54	3,715.54	1,590.00
7	हमीरपुर	842.85	15.74	633.09	158.81	1.46	809.09	705.16	103.93
8	झांसी	1,215.00	45.58	949.05	225.35	3.71	1,223.69	1,171.95	51.74
9	कुशीनगर	14,468.40	8,725.21	10,851.04	2,894.50	143.11	22,613.85	14,906.03	7,707.82
10	लखनऊ	1,654.20	96.57	1,247.29	400.02	8.96	1,752.84	1,593.71	159.13
11	महराजगंज	3,703.05	18.47	2,856.04	755.59	13.29	3,643.39	3,513.12	130.27
12	मैनपुरी	1,012.05	33.15	755.53	252.46	5.36	1,046.50	955.90	90.60
13	मथुरा	936.00	84.86	702.05	228.75	3.42	1,019.08	891.26	127.82
14	रामपुर	1,348.65	61.35	999.92	343.59	17.43	1,422.29	1,404.22	18.07
15	वाराणसी	1,215.45	0.85	911.65	304.06	7.33	1,223.89	1,223.76	0.13
योग		42,124.95	10,075.25	31,696.10	8,928.17	268.18	50,967.69	40,888.52	10,079.17

## 2.2.6

नमूना जाँचे गये 15 जनपदों में वर्षवार आवंटन, प्रारम्भिक अवशेष, केन्द्रांश और राज्यांश अवमुक्ति, टीएएफ, व्यय और अवशेष निधि  
(संदर्भ: प्रस्तर संख्या 2.2.3; पृष्ठ 57)

क्रम संख्या	जनपद	आवंटन	प्रारम्भिक अवशेष	निधि की प्राप्तियाँ		अन्य प्राप्तियाँ	टीएएफ	व्यय	अवशेष निधियाँ
				केन्द्रांश	राज्यांश				
2011-12								(₹ लाख में)	
1	अम्बेडकर नगर	1,422.45	20.57	1,066.73	355.58	6.88	1,449.76	1,436.04	13.72
2	अमरोहा	697.50	50.40	523.14	174.38	7.70	755.62	686.08	69.54
3	बदायूँ	2,565.90	7.86	1,924.29	555.77	0.00	2487.92	2,480.06	7.86
4	देवरिया	4,722.30	12.76	3,515.88	1,301.61	35.27	4,865.52	3,926.65	938.87
5	फतेहपुर	2,015.55	8.07	1,511.75	602.35	4.39	2,126.56	1,992.66	133.90
6	गोण्डा	4,799.25	1,590.00	3,599.49	1,434.21	46.51	6,670.21	5,840.28	829.93
7	हमीरपुर	851.85	103.93	289.00	148.34	2.81	544.08	502.45	41.64
8	झाँसी	582.30	51.74	436.85	237.00	3.69	729.28	626.32	102.96
9	कुशीनगर	10,179.00	7,707.82	11,000.77	4,064.07	214.90	22,987.56	13,269.86	9,717.71
10	लखनऊ	1,765.35	159.13	1,277.05	444.67	7.04	1,887.89	1,822.71	65.17
11	महराजगंज	3,221.10	130.27	2,924.18	1,188.22	13.68	4,256.35	3,404.41	851.94
12	मैनपुरी	1,033.65	90.60	770.66	256.89	6.55	1,124.70	1,047.17	77.53
13	मथुरा	787.05	127.82	590.29	202.43	7.66	928.20	859.43	68.77
14	रामपुर	1,127.25	18.08	1,023.77	341.26	8.96	1392.07	1,066.31	325.76
15	वाराणसी	1,244.70	0.13	933.39	317.78	3.38	1,254.68	1,245.94	8.74
योग		37,015.20	10,079.18	31,387.24	11,624.55	369.42	53,460.39	40,206.36	13,254.03

## 2.2.7

नमूना जाँचे गये 15 जनपदों में वर्षवार आवंटन, प्रारम्भिक अवशेष, केन्द्रांश और राज्यांश अवमुक्ति, टीएएफ, व्यय और अवशेष निधि  
(संदर्भ: प्रस्तर संख्या 2.2.3; पृष्ठ 57)

क्रम संख्या	जनपद	आवंटन	प्रारम्भिक अवशेष	निधि की प्राप्ति		अन्य प्राप्ति	टीएएफ	व्यय	अवशेष
				केन्द्रांश	राज्यांश				
2012-13								(₹ लाख में)	
1	अम्बेडकर नगर	1,084.95	13.72	819.29	273.10	7.94	1,114.05	1,082.92	31.13
2	अमरोहा	1,009.80	69.54	779.88	259.95	6.04	1,115.41	903.26	212.15
3	बदायूँ	1,035.00	7.86	1,017.13	339.04	85.26	1,449.29	1,229.96	219.33
4	देवरिया	393.30	938.87	899.74	276.26	155.10	2,269.97	414.83	1,855.14
5	फतेहपुर	2,917.80	133.90	2,254.69	399.66	9.44	2,797.69	2,573.54	224.15
6	गोण्डा	4,741.65	829.93	2,764.47	687.34	67.53	4,349.26	3,430.01	919.25
7	हमीरपुर	578.70	41.64	433.76	144.58	3.28	623.26	548.16	75.09
8	झाँसी	842.85	102.96	622.11	206.75	10.15	941.97	767.96	174.01
9	कुशीनगर	8,264.00	9,717.71	2,349.00	0	0	12,066.71	0	12,066.71
10	लखनऊ	2,516.40	65.17	1,902.02	634.01	14.08	2,615.28	2,196.00	419.28
11	महाराजगंज	1,648.80	851.94	1,675.14	249.27	68.41	2,844.75	2,461.32	383.43
12	मैनपुरी	1,493.10	77.53	1,119.83	373.28	12.53	1,583.17	1,158.02	425.15
13	मथुरा	59.85	68.77	406.07	26.17	10.23	511.24	315.12	196.12
14	रामपुर	504.00	325.76	662.67	220.92	20.36	1,229.71	970.15	259.56
15	वाराणसी	1,801.80	8.74	1,392.70	464.14	7.33	1,872.91	1,801.80	71.11
योग		28,892.00	13,254.04	19,098.50	4,554.47	477.67	37,384.67	19,853.05	17,531.61

## राज्यांश को विलम्ब से निगत किया जाना (संदर्भ: प्रस्तर संख्या 2.2.3.1; पृष्ठ 57)

क्रम संख्या	जनपद	वर्ष	राज्यांश में विलम्ब	
			न्यूनतम दिन	अधिकतम दिन
1.	अम्बेडकर नगर	2008-09	32	0
		2009-10	109	240
		2010-11	62	0
		2011-12	0	0
2.	अमरोहा	2008-09	0	0
		2009-10	0	0
		2010-11	0	0
		2011-12	22	0
3.	बदायूँ	2008-09	6	31
		2009-10	11	273
		2010-11	20	234
		2011-12	10	294
4.	देवरिया	2008-09	10	0
		2009-10	14	121
		2010-11	24	78
		2011-12	2	127
5.	फतेहपुर	2008-09	35	43
		2009-10	20	112
		2010-11	50	84
		2011-12	9	257
		2012-13	69	376
6.	गोण्डा	2009-10	18	0
		2010-11	35	329
		2011-12	30	62
		2011-12	50	236
7.	हमीरपुर	2008-09	0	0
		2009-10	0	0
		2010-11	7	192
		2011-12	8	187
		2012-13	4	113
8.	कुशीनगर	2008-09	16	27
		2009-10	87	0
		2010-11	49	84
		2011-12	65	137
9.	झाँसी	2008-09	18	40
		2009-10	58	105

		2010-11	0	0
		2011-12	10	3
10.	लखनऊ	2008-09	13	75
		2009-10	107	279
		2010-11	2	83
		2011-12	9	274
		2012-13	20	179
11.	महराजगंज	2008-09	6	31
		2009-10	13	109
		2010-11	25	57
		2011-12	9	149
12.	मैनपुरी	2008-09	42	120
		2009-10	55	167
		2010-11	63	120
		2011-12	35	155
13.	मथुरा	2008-09	39	355
		2009-10	38	344
		2010-11	28	206
		2011-12	53	245
14.	रामपुर	2008-09	153	252
		2009-10	296	0
		2010-11	24	93
		2011-12	11	192
		2012-13	78	137
15.	वाराणसी	2008-09	6	31
		2009-10	6	68
		2010-11	12	78
		2011-12	91	180

क्रम संख्या	जनपद	योजना का नाम	स्वीकृत इंदिरा आवास योजना के आवासों की संख्या	अवधि
1	अमरोहा	अम्बेडकर ग्राम योजना	1,368	2008-12
		लोहिया ग्राम योजना	38	2012-13
2	देवरिया	अम्बेडकर ग्राम योजना	1,204	2010-11
		लोहिया ग्राम योजना	42	2012-13
3	गोण्डा	अम्बेडकर ग्राम योजना	2,077	2009-12
		लोहिया ग्राम योजना	1,550	2012-13
4	हमीरपुर	लोहिया ग्राम योजना	871	2012-13
		अम्बेडकर ग्राम योजना	1,629	2008-12
5	कुशीनगर	अम्बेडकर ग्राम योजना	700	2010-11
6	मैनपुरी	अम्बेडकर ग्राम योजना	1,344	2008-12
		लोहिया ग्राम योजना	731	2012-13
7	रामपुर	अम्बेडकर ग्राम योजना	2,549	2008-12
		लोहिया ग्राम योजना	107	2012-13
8	वाराणसी	अम्बेडकर ग्राम योजना	2,542	2009-12
		लोहिया ग्राम योजना	1,000	2012-13
<b>योग</b>			<b>17,752</b>	

(स्रोत: जनपदों द्वारा उपलब्ध करायी गई सूचना)

क्रम संख्या	जनपद	वर्ष	की जाने वाली वीएमसी बैठकों की संख्या	की गयी वीएमसी बैठकों की संख्या
1	अम्बेडकर नगर	2008-09	4	1
		2009-10	4	1
		2010-11	4	1
		2011-12	4	1
		2012-13	4	1
2	अमरोहा	2008-09	4	अनुपलब्ध
		2009-10	4	अनुपलब्ध
		2010-11	4	अनुपलब्ध
		2011-12	4	अनुपलब्ध
		2012-13	4	अनुपलब्ध
3	बदायूँ	2008-09	4	अनुपलब्ध
		2009-10	4	अनुपलब्ध
		2010-11	4	अनुपलब्ध
		2011-12	4	अनुपलब्ध
		2012-13	4	अनुपलब्ध
4	देवरिया	2008-09	4	0
		2009-10	4	0
		2010-11	4	0
		2011-12	4	0
		2012-13	4	0
5	फतेहपुर	2008-09	4	1
		2009-10	4	2
		2010-11	4	2
		2011-12	4	0
		2012-13	4	2
6	गोण्डा	2008-09	4	1
		2009-10	4	1
		2010-11	4	0
		2011-12	4	1
		2012-13	4	0
7	हमीरपुर	2008-09	4	1
		2009-10	4	0
		2010-11	4	1
		2011-12	4	1
		2012-13	4	1
8	झाँसी	2008-09	4	0
		2009-10	4	0

		2010-11	4	0
		2011-12	4	0
		2012-13	4	1
9	कुशीनगर	2008-09	4	1
		2009-10	4	1
		2010-11	4	1
		2011-12	4	0
		2012-13	4	1
10	लखनऊ	2008-09	4	0
		2009-10	4	1
		2010-11	4	1
		2011-12	4	2
		2012-13	4	1
11	महराजगंज	2008-09	4	0
		2009-10	4	0
		2010-11	4	0
		2011-12	4	0
		2012-13	4	1
12	मैनपुरी	2008-09	4	1
		2009-10	4	1
		2010-11	4	1
		2011-12	4	1
		2012-13	4	1
13	मथुरा	2008-09	4	1
		2009-10	4	1
		2010-11	4	1
		2011-12	4	1
		2012-13	4	1
14	रामपुर	2008-09	4	0
		2009-10	4	0
		2010-11	4	0
		2011-12	4	0
		2012-13	4	0
15	वाराणसी	2008-09	4	2
		2009-10	4	1
		2010-11	4	1
		2011-12	4	1
		2012-13	4	1
<b>योग</b>			<b>300</b>	<b>46</b>



पंजिका का नाम	अभिलेखों का उद्देश्य	रखरखाव के लिए उत्तरदायी प्राधिकारी
रोकड़ बही	वित्तीय लेन-देनों के अभिलेखन हेतु	परियोजना निदेशक, खण्ड विकास अधिकारी एवं ग्राम पंचायत अधिकारी
जर्नल	प्रत्येक लेन-देनों की प्रविष्टि	परियोजना निदेशक, खण्ड विकास अधिकारी एवं ग्राम पंचायत अधिकारी
लेजर	प्रत्येक दिन के लेन-देनों का अभिलेखन	परियोजना निदेशक, खण्ड विकास अधिकारी एवं ग्राम पंचायत अधिकारी
चेक निर्गत पंजिका	चैक जारी किये जाने हेतु	परियोजना निदेशक, खण्ड विकास अधिकारी एवं ग्राम पंचायत अधिकारी
चेक बुक की पंजिका	चेक बुक प्राप्ति का अभिलेखन	परियोजना निदेशक, खण्ड विकास अधिकारी एवं ग्राम पंचायत अधिकारी
रसीद बुक की पंजिका	सभी प्रकार की प्राप्तियों का अभिलेखन	परियोजना निदेशक, खण्ड विकास अधिकारी एवं ग्राम पंचायत अधिकारी
कार्यदायी संस्थाओं को अग्रिम की पंजिका	कार्यदायी संस्थाओं के अग्रिमों के अभिलेखन एवं समायोजन हेतु	परियोजना निदेशक, खण्ड विकास अधिकारी एवं ग्राम पंचायत अधिकारी
बजट आवंटन के सापेक्ष व्ययों की समीक्षा पंजिका	व्यय प्रवृत्ति	परियोजना निदेशक, खण्ड विकास अधिकारी एवं ग्राम पंचायत अधिकारी
वसूली पंजिका	वसूलियों के अभिलेखन हेतु	परियोजना निदेशक, खण्ड विकास अधिकारी एवं ग्राम पंचायत अधिकारी
परिसम्पत्ति पंजिका	सृजित परिसम्पत्तियों का उनके मूल्यों सहित सूची	ग्राम पंचायत अधिकारी
अभिसरण प्रगति पंजिका	अभिसरण की मदों का अभिलेखन हेतु	परियोजना निदेशक एवं ग्राम पंचायत अधिकारी
निरीक्षण पंजिका की अनसूची	निरीक्षण कार्यक्रम की सूची एवं किये गये निरीक्षण	परियोजना निदेशक एवं ग्राम पंचायत अधिकारी

क्रम संख्या	प्रेक्षण का शीर्षक	जनपद (संख्या)	विकास खंड (संख्या)	ग्राम पंचायते (संख्या)	लाभार्थी (संख्या)	सर्वेक्षण का परिणाम
<b>बुनियादी विवरण</b>						
1.	महिला सदस्य के स्थान पर पुरुष सदस्य के नाम आवास की स्वीकृति	15	35	235	974	974 आवास पुरुष लाभार्थियों को स्वीकृत किए गए, यद्यपि उनमें से 930 के परिवारों में महिला सदस्य थीं।
2.	गरीबी रेखा से ऊपर के राशन कार्ड वाले इंदिरा आवास योजना गरीबी रेखा से नीचे के लाभार्थी	15	34	234	1,023	1,023 गरीबी रेखा से नीचे के लाभार्थियों के पास गरीबी रेखा के ऊपर का राशन कार्ड था।
3.	इंदिरा आवास योजना आवास प्राप्त अयोग्य लाभार्थी	4	4	4	9	नौ लाभार्थियों को, जिनके पास पहले से पक्का आवास था, इंदिरा आवास योजना आवास प्रदान किया गया था।
4.	निर्माणाधीन आवास	12	25	77	513	513 आवास निर्माणाधीन पाए गए जबकि अभिलेखों के अनुसार मात्र 335 आवास निर्माणाधीन थे।
5.	परित्यक्त आवास	4	9	29	125	125 आवास परित्यक्त पाए गए जबकि अभिलेखों के अनुसार मात्र पाँच आवासों का परित्याग किया गया था।
6.	आवासों का निरीक्षण किया गया	15	32	231	2,091	2,091 आवासों का निरीक्षण नहीं किया गया था।
7.	इंदिरा आवास योजना लोगो का प्रदर्शन	15	35	315	2,925	2,925 आवासों में इंदिरा आवास योजना लोगो प्रदर्शित नहीं था तथा 57 लाभार्थियों को लोगो के बारे में जानकारी नहीं थी।
8.	व्यवकलित ब्याज दर ऋण	15	35	321	3,126	3,126 लाभार्थियों को व्यवकलित ब्याज दर ऋण के बारे में जानकारी नहीं थी।
<b>आवासीय भूमि स्थल</b>						
1.	आवासीय भूमि स्थल	15	35	321	3,126	सर्वेक्षण में शामिल कोई भी लाभार्थी योजना के अंतर्गत आवासीय भूखंड प्राप्त नहीं किया था।
<b>पहचान एवं आवासों का निर्माण</b>						
1.	इंदिरा आवास योजना प्रतीक्षा सूची जागरुकता	14	30	233	2,102	2,102 लाभार्थी इंदिरा आवास योजना प्रतीक्षा सूची के प्रति जागरुक नहीं थे।
2.	प्राथमिकता के आधार पर स्वीकृति	10	18	119	1,072	1,072 लाभार्थियों के अनुसार आवंटन प्रतीक्षा सूची में प्राथमिकता के आधार पर नहीं किया गया था।
3.	प्रतीक्षा सूची तैयार किया जाना तथा ग्राम सभा द्वारा विचार-विमर्श	14	31	259	2,332	2,332 लाभार्थियों को प्रतीक्षा सूची तैयार किए जाने की विधि तथा ग्राम सभा द्वारा विचार-विमर्श किए जाने के बारे में जानकारी नहीं थी।

4.	कम लागत तथा आपदा प्रतिरोधी प्रौद्योगिकी	15	35	321	3,126	3,126 लाभार्थियों को नवीन सामग्री, कम लागत वाले सामग्री, निर्माण का डिजाइन, लागत प्रभावी प्रौद्योगिकी, तथा आपदा प्रतिरोधी प्रौद्योगिकी को हासिल करने की जानकारी नहीं थी।
<b>घर पर सुविधाएँ</b>						
1.	रसोईघर की सुविधा	15 15 11	35 35 25	321 321 203	3,019 3,101 1,454	3,019 आवासों में रसोईघर नहीं था। 3,101 आवासों में धूमरहित चूल्हा नहीं था। 1,454 आवासों में हवादार रसोई नहीं थीं।
2.	स्वच्छ शौचालय	15	34	299	2,732	2,732 आवासों में शौचालय नहीं थे। 1,690 लाभार्थियों ने शौचालय न होने का कारण धन की कमी बताया।
3.	सम्पूर्ण स्वच्छता अभियान से सहायता	15	35	321	3,080	3,080 लाभार्थियों ने बताया कि संपूर्ण स्वच्छता अभियान जैसी सरकारी योजनाओं से कोई सहायता प्राप्त नहीं हुई थी।
4.	विद्युत सुविधा	15	35	316	2,977	2,977 आवासों में विद्युत आपूर्ति नहीं थी। 3,084 लाभार्थियों ने बताया कि विद्युत आपूर्ति हेतु राजीव गाँधी ग्रामीण विद्युतीकरण योजना जैसी सरकारी योजनाओं से कोई सहायता प्राप्त नहीं हुई थी।
5.	जल निकासी सुविधा	13	29	252	2,184	2,184 आवासों में जल निकासी की सुविधा नहीं थी।
6.	जल सुविधा	15	35	321	3,120	3,120 लाभार्थियों को राष्ट्रीय ग्रामीण जल आपूर्ति कार्यक्रम के अंतर्गत सुरक्षित पेय जल की सुविधा नहीं मिली थी।
7.	जनश्री बीमा तथा आम आदमी बीमा	15	35	321	3,126	3,126 लाभार्थियों ने जीवन बीमा निगम—जनश्री बीमा या आम आदमी बीमा के अंतर्गत सहायता प्राप्त नहीं की थी।

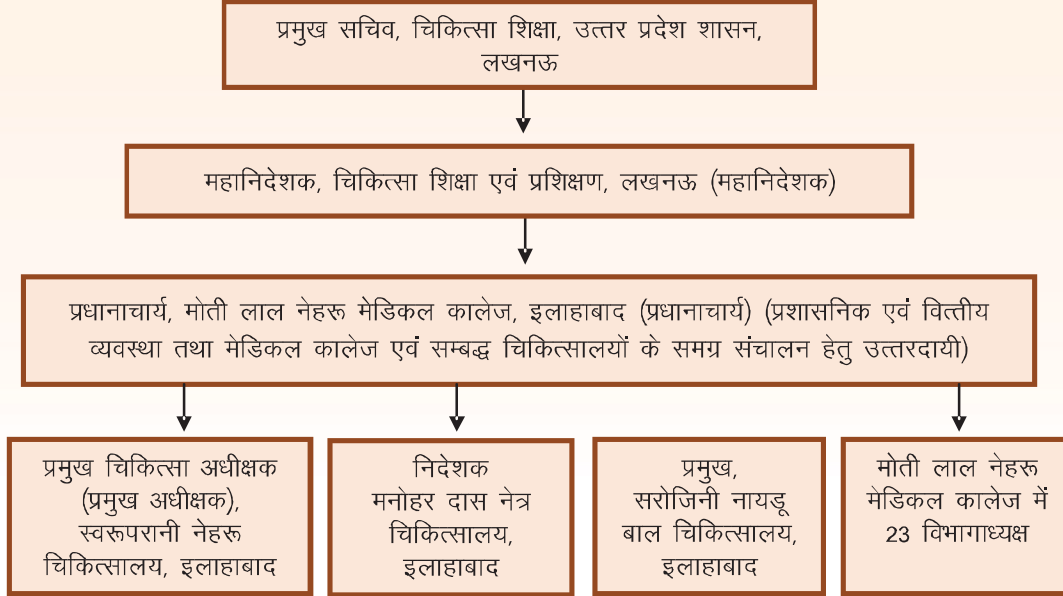
## 2.3.1

## विभागों की सूची

(संदर्भ: प्रस्तर संख्या 2.3.1; पृष्ठ 78)

क्रम संख्या	विभाग का नाम
1	एनेस्थीसिया
2	एनॉटामी
3	बायो-केमिस्ट्री
4	कार्डियोलॉजी
5	कम्यूनिटी मेडिसिन (एसपीएम)
6	डेंटिस्ट्री
7	ईयर, नोज़, थ्रोत (ईएनटी)
8	फारेन्सिक मेडिसिन
9	गैस्ट्रोइन्टेरोलॉजी
10	मेडिसिन
11	माइक्रोबायलॉजी
12	आब्सटेट्रिक्स एवं गायनेकोलॉजी
13	आथलमोलॉजी
14	आर्थोपेडिक्स
15	पीडियाट्रिक्स
16	पैथालॉजी
17	फार्मेकोलॉजी
18	फार्मसी
19	फिजियोलॉजी
20	पोस्ट पार्टम
21	रेडियो डायग्नोसिस
22	रेडियो थिरेपी
23	स्किन एवं वेनेरियल डिजीज़
24	सर्जरी
25	ट्यूबरकुलोसिस एवं चेस्ट

(स्रोत: मोती लाल नेहरू मेडिकल कालेज)



(स्रोत: मोती लाल नेहरू मेडिकल कालेज)

## 2.3.3

## पाठ्यक्रमों की सूची

(संदर्भ: प्रस्तर संख्या 2.3.8; पृष्ठ 81)

पाठ्यक्रम का नाम	सीटों की संख्या	मान्यता की स्थिति
<b>स्नातक स्तर पाठ्यक्रम</b>	<b>100</b>	
बैचलर आफ मेडिसिन एण्ड बैचलर आफ सर्जरी (एमबीबीएस)	100	मान्यता प्राप्त
<b>परा स्नातक स्तर पाठ्यक्रम (मान्यता प्राप्त)</b>	<b>63</b>	
डाक्टर आफ फारेन्सिक मेडिसिन (एमडी)	01	मान्यता प्राप्त
डाक्टर आफ फिजियोलॉजी (एमडी)	02	मान्यता प्राप्त
डाक्टर आफ पैथालॉजी (एमडी)	05	मान्यता प्राप्त
डाक्टर आफ फार्मैकोलॉजी (एमडी)	02	मान्यता प्राप्त
डाक्टर आफ कम्युनिटी मेडिसिन (एमडी)	02	मान्यता प्राप्त
डाक्टर आफ एनेस्थीसिया (एमडी)	05	मान्यता प्राप्त
डाक्टर आफ मेडिसिन (एमडी)	10	मान्यता प्राप्त
डाक्टर आफ पीडियाट्रिक्स (एमडी)	03	मान्यता प्राप्त
डाक्टर आफ टी.बी. एण्ड चैस्ट (एमडी)	02	मान्यता प्राप्त
डाक्टर आफ रेडियोथिरेपी (एमडी)	01	गैर मान्यता प्राप्त
डाक्टर आफ रेडियो डायग्नोसिस (एमडी)	01	गैर मान्यता प्राप्त
मास्टर आफ सर्जरी (एमएस.)	11	मान्यता प्राप्त
मास्टर आफ आब्स्टेट्रिक्स एवं गायनेकोलॉजी (एमएस)	07	मान्यता प्राप्त
मास्टर आफ आर्थोपेडिक्स (एमएस)	03	मान्यता प्राप्त
मास्टर आफ आथैलमोलॉजी (एमएस)	03	मान्यता प्राप्त
मास्टर आफ एनॉटामी (एमएस)	02	मान्यता प्राप्त
मास्टर आफ ईएनटी (एमएस)	03	मान्यता प्राप्त
मास्टर आफ एसपीएम (एमडी)	02	मान्यता प्राप्त
<b>सुपर स्पेशियलाइजेशन पाठ्यक्रम</b>	<b>01</b>	
डीएम-गैस्ट्रोइन्टेरोलॉजी (डीएम)	01	मान्यता प्राप्त
<b>परा स्नातक डिप्लोमा पाठ्यक्रम</b>	<b>14</b>	
डिप्लोमा इन आर्थोपेडिक्स (डीओ)	03	गैर मान्यता प्राप्त
डिप्लोमा इन चाइल्ड हेल्थ (डीसीएच)	05	गैर मान्यता प्राप्त
डिप्लोमा इन आब्स्टेट्रिक्स एवं गायनेकोलॉजी (डीजीओ)	06	गैर मान्यता प्राप्त

(स्रोत: मोती लाल नेहरू मेडिकल कालेज)

## 2.3.4

चिकित्सा परिषद मानकों एवं उत्तर प्रदेश शासन द्वारा स्वीकृत पदों के सापेक्ष नर्सिंग संवर्ग में कमी का विवरण  
(संदर्भ: प्रस्तर संख्या 2.3.8.7; पृष्ठ 85)

क्रम संख्या	सम्बद्ध चिकित्सालय	पद का नाम	चिकित्सा परिषद के मानक	कुल शै्याओं की संख्या	चिकित्सा परिषद के मानक	चिकित्सा परिषद के मानकों के सापेक्ष उत्तर प्रदेश शासन द्वारा स्वीकृत पद (प्रतिशत में)	तैनाती की स्थिति	उत्तर प्रदेश शासन द्वारा स्वीकृति के सापेक्ष कमी (प्रतिशत में)	
								9	10
1	2	3	4	5	6	7	8	9	10
1	स्वरूपरानी चिकित्सालय	नर्सिंग अधीक्षक	1:150 शै्याएँ	852	7	2 (29)	1	1 (50)	6 (86)
	बाल चिकित्सालय			120					
2	स्वरूपरानी चिकित्सालय	सहायक नर्सिंग अधीक्षक	1:150 शै्याएँ + प्रति 50 अतिरिक्त शै्याओं पर एक अतिरिक्त पद	852	16	शून्य	शून्य	शून्य	16 (100)
	बाल चिकित्सालय			120					
3	स्वरूपरानी चिकित्सालय	विभागीय सिस्टर	1:150 शै्याएँ + प्रति 50 अतिरिक्त शै्याओं पर एक अतिरिक्त पद	852	20	शून्य	शून्य	शून्य	20 (100)
	बाल चिकित्सालय			120					
4	स्वरूपरानी चिकित्सालय	वार्ड सिस्टर	1:25 प्रति पाली	852	133	48 (36)	29	19 (40)	104 (78)
	बाल चिकित्सालय			120					
5	स्वरूपरानी चिकित्सालय	स्टाफ नर्स	1:150 शै्याएँ 1:1 सभी आईसीसीयू के लिये	852	574	123 (21)	107	16 (13)	467 (81)
	बाल चिकित्सालय			120					
योग					750	173 (23)	137	36 (21)	613 (82)

(स्रोत: स्वरूपरानी नेहरू चिकित्सालय)

क्रम संख्या	चिकित्सक का नाम (सर्वश्री / श्रीमती / सुश्री)	विभाग का नाम	मई 2011	अगस्त 2011	सितम्बर 2012	मार्च 2013
			अन्तः रोगियों की संख्या			
1	एसपी सिंह	आर्थेलमोलाजी	213	220	198	1204
2	एमपी टण्डन	आर्थेलमोलाजी	18	35	20	51
3	कमलजीत सिंह	आर्थेलमोलाजी	73	25	70	304
4	मयंक श्रीवास्तव	आर्थेलमोलाजी	8	3	16	147
5	अपराजिता चौधरी	आर्थेलमोलाजी	20	24	0	298
6	संतोष कुमार	आर्थेलमोलाजी	19	38	36	296
7	जागृति राना	आर्थेलमोलाजी	8	2	10	0
8	क्षमा द्विवेदी	आर्थेलमोलाजी	7	अवकाश	10	78
<b>योग</b>			<b>366</b>	<b>347</b>	<b>360</b>	<b>2,378</b>
1	डीसी श्रीवास्तव	आर्थोपेडिक्स	60	110	122	135
2	के द्विवेदी	आर्थोपेडिक्स	54	-	-	-
3	एके वर्मा	आर्थोपेडिक्स	32	-	-	43
4	विक्रम निगम	आर्थोपेडिक्स	28	30	28	38
5	विकास वर्मा	आर्थोपेडिक्स	24	10	30	-
<b>योग</b>			<b>198</b>	<b>150</b>	<b>180</b>	<b>216</b>
1	मनीषा द्विवेदी	गैस्ट्रोइन्टेरोलाजी	54	50	75	88
2	एसपी मिश्रा	गैस्ट्रोइन्टेरोलाजी	43	30	35	19
3	आलोक मिश्रा	गैस्ट्रोइन्टेरोलाजी	37	45	50	-
<b>योग</b>			<b>134</b>	<b>125</b>	<b>160</b>	<b>107</b>
1	मंगल सिंह	ईएनटी	40	20	64	51
2	सचिन जैन	ईएनटी	25	50	60	26
3	मोहम्मद आफताब	ईएनटी	35	4	21	26
4	आशुतोष राय	ईएनटी	23	16	22	17
<b>योग</b>			<b>123</b>	<b>90</b>	<b>167</b>	<b>120</b>
1	तारिक महमूद	टीबी एवं चेस्ट	30	30	13	51
2	आलोक चन्द्रा	टीबी एवं चेस्ट	20	30	18	15
3	एडी शुक्ला	टीबी एवं चेस्ट	-	-	-	21
4	आरएल अग्रवाल	टीबी एवं चेस्ट	20	-	-	-
<b>योग</b>			<b>70</b>	<b>60</b>	<b>31</b>	<b>87</b>
1	रागिनी मेहरोत्रा	गाइनाकोलाजी	35	25	51	41
2	मीना दयाल	गाइनाकोलाजी	58	25	48	41
3	अमृता चौरसिया	गाइनाकोलाजी	27	65	53	27
4	वीना गुप्ता	गाइनाकोलाजी	20	75	40	63
5	उर्वशी सिंह	गाइनाकोलाजी	32	20	63	44
6	रामोना परिहार	गाइनाकोलाजी	20	25	35	38
7	गौरी गांगुली	गाइनाकोलाजी	44	35	-	-
<b>योग</b>			<b>236</b>	<b>270</b>	<b>290</b>	<b>254</b>
1	एसपीएस चौहान	सर्जरी	35	50	44	32
2	विकास सचदेवा	सर्जरी	5	14	10	7
3	दिलीप चौरसिया	सर्जरी	13	40	39	46
4	शबी अहमद	सर्जरी	23	60	56	36
5	प्रबोल नियोगी	सर्जरी	20	30	42	33
6	एनएन गोपाल	सर्जरी	126	45	47	46



7	सिद्धार्थ	सर्जरी	44	40	69	33
8	वीके पाण्डे	सर्जरी	33	45	56	49
9	मोहित जैन	सर्जरी	108	60	57	66
10	आर जे सिद्धीकी	सर्जरी	7	15	10	18
11	वैभव श्रीवास्तव	सर्जरी	23	5	37	25
12	अनिल सरोज	सर्जरी	41	42	48	36
13	दिनेश कुमार	सर्जरी	50	20	25	24
14	जेके सिंह	सर्जरी	46	5	0	0
15	आरके चौधरी	सर्जरी	25	35	24	27
16	संजय सिंह	सर्जरी	25	25	34	39
17	मयंक सिंह	सर्जरी	30	30	49	38
18	राहुल सिंह	सर्जरी	35	50	44	23
<b>योग</b>			<b>689</b>	<b>611</b>	<b>691</b>	<b>578</b>
1	सरिता बजाज	मेडिसिन	46	46	92	45
2	एनसी द्विवेदी	मेडिसिन	60	68	72	0
3	अरविन्द गुप्ता	मेडिसिन	42	42	81	81
4	पूनम गुप्ता	मेडिसिन	42	58	77	59
5	मनोज माथुर	मेडिसिन	126	128	146	131
6	पीयूष सक्सेना	मेडिसिन	0	0	0	0
7	राकेश यादव	मेडिसिन	48	44	60	119
8	अनुभा श्रीवास्तव	मेडिसिन	68	87	59	145
9	कमलेश सोनकर	मेडिसिन	52	60	76	83
10	सुजीत वर्मा	मेडिसिन	62	79	79	130
11	एके चौरसिया	मेडिसिन	58	54	91	171
12	यूसी गोयल	मेडिसिन	0			
13	एसके शुक्ला	मेडिसिन	35	40		
<b>योग</b>			<b>639</b>	<b>706</b>	<b>833</b>	<b>964</b>
1	पीसी सक्सेना	कार्डियोलॉजी	300	386	423	351
2	पीयूष सक्सेना	कार्डियोलॉजी	349	500	536	490
<b>योग</b>			<b>649</b>	<b>886</b>	<b>959</b>	<b>841</b>
1	केजी सिंह	स्किन एवं वीडि	3	2	1	2
2	सुधा यादव	स्किन एवं वीडि	2	2	1	2
<b>योग</b>			<b>5</b>	<b>4</b>	<b>2</b>	<b>4</b>
1	पीसी मिश्रा	पीडियाट्रिक्स	92	45	124	47
2	रुचि राय	पीडियाट्रिक्स	119	85	128	146
3	मनीषा	पीडियाट्रिक्स	84	150	285	99
4	अनुभा श्रीवास्तव	पीडियाट्रिक्स	96	145	0	29
5	सीएम पाण्डेय	पीडियाट्रिक्स	79	120	137	109
6	जेके सिंह	पीडियाट्रिक्स	0	0	44	23
7	धनेश अग्रहरि	पीडियाट्रिक्स	0	0		
8	एच रहमान	पीडियाट्रिक्स	0	0		
9	डीके सिंह	पीडियाट्रिक्स		50	147	
<b>योग</b>			<b>470</b>	<b>595</b>	<b>865</b>	<b>453</b>

(स्रोत: मोती लाल नेहरू मेडिकल कालेज)

### स्वरूपरानी नेहरू चिकित्सालय की एम्बुलेंस यात्रा का विवरण (संदर्भ: प्रस्तर संख्या 2.3.9.5; पृष्ठ 89)

वर्ष	यात्रा का विवरण		
	मरीजों के लिये की गयी यात्राओं	प्रशासनिक कार्य हेतु की गयी यात्राओं की संख्या	की गयी कुल यात्राओं की संख्या
2008-09	02	30	32
2009-10	04	35	39
2010-11	16	276	292
2011-12	07	238	245
2012-13	13	318	331
<b>योग</b>	<b>42</b>	<b>897</b>	<b>939</b>

(स्रोत: स्वरूपरानी नेहरू चिकित्सालय)

क्रम संख्या	सेवा का विवरण
1	मरीजों के लिये विश्राम कक्ष
2	न्यूनतम चार बेडों का प्री-एनेस्थेटिक/तैयारी कक्ष
3	आपरेशन थियेटर
4	पोस्ट-आपरेटिव रिकवरी कक्ष (न्यूनतम छः शैथ्या हेतु)
5	गन्दे वस्त्र/बिस्तर के लिये कक्ष
6	संयंत्र कक्ष
7	स्टरलाइजेशन कक्ष
8	नसों हेतु कक्ष
9	शल्यकों एवं निश्चेतकों के कक्ष (महिला एवं पुरुष के लिये अलग-अलग)
10	असिस्टेंट का कक्ष
11	छात्रों के लिये निरीक्षण दीर्घा
12	स्टोर कक्ष
13	शल्यकों एवं सहायकों के लिये वाशिंग कक्ष
14	छात्रों के लिये सौंदर्य एवं प्रसाधन कक्ष

(स्रोत: भारतीय चिकित्सा परिषद द्वारा जारी 100 वार्षिक प्रवेश हेतु विनियमन, 1999)

## 2.3.8

भारतीय चिकित्सा परिषद के मानकों को पूरा करने हेतु आवश्यक उपकरण  
(संदर्भ: प्रस्तर संख्या 2.3.10.1; पृष्ठ 94)

क्रम संख्या	विभाग	कुल उपकरणों की संख्या	कुल लागत (₹ करोड़ में)
1	आर्थोपेडिक्स	25	1.31
2	फारेन्सिक मेडिसिन	195	0.31
3	गैस्ट्रोइन्टेरोलाजी	13	1.03
4	फिजियोलाजी	18	0.07
5	माइक्रोबायलोजी	36	0.06
6	फार्मेकोलाजी	322	0.22
7	आथैलमोलाजी	8	0.83
8	स्किन एवं वीडि	6	0.13
9	मेडिसिन	48	0.91
10	कार्डियोलोजी	51	0.69
11	ईएनटी	5	0.57
12	पैथालोजी	262	0.10
13	गाइनेकोलाजी	81	0.37
14	एनेस्थीसिया	16	0.61
15	रेडियो डायग्नोसिस	2	0.55
16	रेडियोथिरेपी	3	0.85
17	टीबी एवं चेस्ट	13	0.13
18	डेंटल सर्जरी	2	0.10
19	सर्जरी	31	1.03
20	साइकेट्री	16	0.05
21	रक्त कोष	86	0.14
22	मेडिकल कालेज एवं सम्बद्ध चिकित्सालय	741	0.49
23	छात्रों एवं छात्राओं के छात्रावास	1	0.10
24	आरओ कक्ष	19	0.33
<b>योग</b>		<b>2,000</b>	<b>10.98</b>

(स्रोत: स्वरूपरानी नेहरू चिकित्सालय)

मनोहर दास नेत्र चिकित्सालय हेतु वांछित उपकरणों का विवरण  
(प्रधानाचार्य, मेडिकल कालेज द्वारा प्रेषित प्रस्ताव-अगस्त 2012)  
(संदर्भ: प्रस्तर संख्या 2.3.10.2; पृष्ठ 95)

(₹ लाख में)

क्रम संख्या	उप-विशेषज्ञता का नाम	उपकरण का नाम	उपकरण का मूल्य
1	न्यूरापथैलमोलोजी	कम्प्लीट आर्थैलमिक यूनिट	6.50
		फुल फ्लेड आपरेशनल इलेक्ट्रोफिजियोलोजी यूनिट (ईआरजी/ईओजी/वीईपी एमएफ आरईजी)	60.00
2	ग्लूकोमा यूनिट	आर्थैलमिक यूनिट विद एपलेनेशन टोनोमीटर	6.50
		एचआरटी	24.00
		गोनियो लेन्स, चार मिरर एण्ड दो मिरर	0.75
		फील्ड एनालाइज़र (फुल फील्ड)	13.00
3	रेटिना यूनिट	वीडियो इनडायरेक्ट आर्थैलमोस्कोप	15.00
		एफएफए/आईसीजी	25.00
		कम्प्लीट आर्थैलमिक यूनिट	6.50
		माइक्रोस्कोप विद बायोम, एक्स-वाइ कप्लिंग	80.00
		इनडायरेक्ट असिस्टेड लेजर यूनिट	6.00
		आईओएल मास्टर	22.00
4	लो विजुअल एड्स	लो विजुअल एड्स ट्रायल बाक्स	1.50
		प्रिज्म ट्रायल बाक्स	0.50
		सीसीटीवी	3.50
5	कार्निंया क्लीनिक	लामेजर हुड	1.50
		स्पेक्युलर माइक्रोस्कोप	10.00
		पैचीमीटर	5.00
		किरेटोमीटर	0.30
		लेसिक	400.00
		ओबीएस ओ.पी.एस. स्कैन	10.00
6	पीडियाट्रिक्स यूनिट	हैन्ड हेल्ड किरेटोमीटर	1.25
		हैन्ड हेल्ड आटो रेफ.	4.00
		हैन्ड हेल्ड रिल्ट लेम्प	3.50
		पीडियाट्रिक विजन एक्विटी बैलेन्सिंग कार्ड	3.50
		काउन्ट्रेस सेन्सिटिविटी	0.20
		पीवी 16 (टेक्स्ट)	0.20
		आरएफ रूल्स	0.10
7	स्क्वंट यूनिट	हेस स्क्रीन	0.80
		साइनाप्टोफोर	1.25
		कान्ट्रेक्ट सेन्सिटिविटी डिवाइस	7.00
		लूज प्रिज्म कम्प्लीट	0.40
		प्रिज्म बार हारीजोन्टल	0.20
		प्रिज्म बार वर्टिकल	0.20
8	आक्यूलोप्लास्टी यूनिट	फर्सनेल प्रिज्म 4 डी, 3 डी एण्ड 2 डी	0.25
		डीसीआर लेजर	6.50
		इलमैन्स कार्ट्री	35.00
<b>योग</b>			<b>761.90</b>

(स्रोत: मनोहर दास नेत्र चिकित्सालय)

क्रम संख्या	विभाग	उपकरण			वर्ष जब से अक्रियाशील है, एवं इसका कारण
		संख्या/नाम	क्रय का वर्ष	लागत (₹ लाख में)	
1	आथैलमोलाजी	छः उपकरण, बी स्कैन सहित	वर्ष 2008 से पूर्व एवं 2011	41.61 (5 उपकरण)	एक – वर्ष 2006 से, एक – वर्ष 2010 से एवं एक – वर्ष 2013 से। शेष तीन के बारे में सूचना उपलब्ध नहीं। कल पुर्जा की अनुपलब्धता एवं इमेज की गुणवत्ता में कमी के कारण।
2	पैथालाजी	एक उपकरण, बायोकेमिस्ट्री एनालाइजर	2008	12.12	वर्ष 2012 से। तकनीकी खराबी के कारण।
3	बायोकेमिस्ट्री	छः उपकरण, आर.ए. बायोकेमिस्ट्री सहित	वर्ष 2008 से पूर्व	4.54	पाँच वर्ष 2011 से एवं एक वर्ष 2012 से। तकनीकी खराबी के कारण।
4	गैस्ट्रोइन्टेरोलाजी	छः उपकरण, फाइब्राप्टिक इन्डोस्कोप सहित	उपलब्ध नहीं	16.49	उपलब्ध नहीं। सेवा योग्य नहीं।
5	पीडियाट्रिक्स	21, इक्सरसाइज मशीनें	वर्ष 2012 से पूर्व	5.98 (8 उपकरण)	एक-वर्ष 2004 से, एक-वर्ष 2005 से, एक-वर्ष 2006 से, छः-वर्ष 2008 से, चार-वर्ष 2010 से, पाँच-वर्ष 2011 से एवं तीन-वर्ष 2012 से। स्टॉक पंजिका में कारण अभिलिखित नहीं थे।
6	रेडियोलॉजी	तीन उपकरण, मेमोग्राफी सहित	वर्ष 2008 से पूर्व	21.56	एक उपकरण वर्ष 2006 से, एक उपकरण वर्ष 2008 से एवं एक 2010 से। केन्द्रीय पैनल एवं ट्यूब कार्यरत नहीं थे।
7	सर्जरी	13 उपकरण लाइट सोर्स सहित	वर्ष 2008 से पूर्व	46.74	दो-वर्ष 2009 से, 6-वर्ष 2010 से, दो-वर्ष 2011 से एवं तीन-वर्ष 2012। स्टॉक पंजिका में कारण अभिलिखित नहीं थे।
योग		56		149.04	

(स्रोत: मोती लाल नहरू मेडिकल कालेज एवं तीन सम्बद्ध चिकित्सालय)

क्रम संख्या	पाठ्यक्रम का नाम	उपकरण का नाम	मात्रा	प्रस्ताव के विपरीत जाकर क्रय किये गये उपकरण का मूल्य (₹ लाख में)	प्रस्ताव के अनुसार क्रय किये गये उपकरण का मूल्य (₹ लाख में)	
1	एनेस्थीसिया	डिफिब्रीलेटर	2	13.55	—	
		सिरिंज इनफ्यूजन पम्प	2	--	1.20	
		इनफेन्ट मानेक्यून	1	8.93	—	
		एयरवे मैनेजमेन्ट मानेक्यून	1	--	3.78	
		सीआरपी मानेक्यून	1	3.67	—	
		इनवेसिव नर्व स्टीमुलेटर	1	--	1.52	
		पेरीफेरल नर्व स्टीमुलेटर	1	--	1.36	
		आटोमैटिक बायोकेमिस्ट्री एनालाइजर	1	22.99	—	
<b>योग</b>			<b>49.14</b>	<b>7.86</b>		
2	पीडियाट्रिक्स	इनफेन्ट मानेक्यून	1	8.93	—	
		फोटोथिरेपी यूनिट	2	1.47	—	
		नियोनेटल सीपीएपी	1	2.29	—	
		सिरिंज इन्फ्यूजन पम्प	6	3.59	—	
		पल्स आक्सीमीटर	3	3.78	—	
		<b>योग</b>			<b>20.06</b>	<b>शून्य</b>
3	आब्स्टेट्रिक्स एवं गाइनेकोलाजी	ओटी टेबल	1	--	3.02	
		लेबर टेबल	1	--	9.65	
		<b>योग</b>			<b>—</b>	<b>12.67</b>
4	पैथालाजी	वर्टिकल ऑटोक्लेव	1	2.36	—	
		क्रास मैचिंग मशीन विद कार्ड	1	3.13	—	
		सीबीसी काउन्टर	1	6.62	—	
		<b>योग</b>			<b>12.11</b>	<b>शून्य</b>
5	एसपीएम	<b>आइस रेफ्रिजेरेटर</b>	1	11.01	--	
		<b>योग</b>			<b>11.01</b>	<b>शून्य</b>
6	सर्जरी	<b>हाई फ्रिक्वेंसी मोबाइल एक्स-रे यूनिट</b>	1	18.00	--	
		<b>योग</b>			<b>18.00</b>	<b>शून्य</b>
		<b>महायोग</b>			<b>110.32</b>	<b>20.53</b>

(स्रोत: मोती लाल नेहरू मेडिकल कालेज)

(₹ लाख में)

इकाई का नाम	राजस्व			पूंजीगत		
	आवंटन	व्यय	बचत	आवंटन	व्यय	बचत
<b>2008-09</b>						
मोती लाल नेहरू मेडिकल कालेज	1,593.60	1,559.64	33.96	207.57	207.54	0.03
स्वरूपरानी नेहरू चिकित्सालय	1,070.37	998.34	72.03	15.00	14.99	0.01
सरोजिनी नायडू बाल चिकित्सालय	65.95	63.48	2.47	0.00	0.00	0.00
मनोहर दास नेत्र चिकित्सालय	21.52	20.19	1.33	0.00	0.00	0.00
<b>योग</b>	<b>2,751.44</b>	<b>2,641.65</b>	<b>109.79</b>	<b>222.57</b>	<b>222.53</b>	<b>0.04</b>
<b>2009-10</b>						
मोती लाल नेहरू मेडिकल कालेज	2,536.28	2,499.78	36.50	767.00	582.87	184.13
स्वरूपरानी नेहरू चिकित्सालय	1,188.07	1,180.17	7.90	15.00	15.00	0.00
सरोजिनी नायडू बाल चिकित्सालय	68.95	59.01	9.94	0.00	0.00	0.00
मनोहर दास नेत्र चिकित्सालय	10.95	9.24	1.71	0.00	0.00	0.00
<b>योग</b>	<b>3,804.25</b>	<b>3,748.20</b>	<b>56.05</b>	<b>782.00</b>	<b>597.87</b>	<b>184.13</b>
<b>2010-11</b>						
मोती लाल नेहरू मेडिकल कालेज	3,059.95	3,000.51	59.44	1,578.96	1,485.08	93.88
स्वरूपरानी नेहरू चिकित्सालय	1,315.31	1,274.57	40.74	15.00	14.92	0.08
सरोजिनी नायडू बाल चिकित्सालय	71.10	69.25	1.85	0.00	0.00	0.00
मनोहर दास नेत्र चिकित्सालय	12.70	12.21	0.49	0.00	0.00	0.00
<b>योग</b>	<b>4,459.06</b>	<b>4,356.54</b>	<b>102.52</b>	<b>1,593.96</b>	<b>1,500.00</b>	<b>93.96</b>
<b>2011-12</b>						
मोती लाल नेहरू मेडिकल कालेज	3,384.45	3,376.23	8.22	476.50	472.85	3.65
स्वरूपरानी नेहरू चिकित्सालय	1,588.98	1,590.83	-1.85	15.00	12.70	2.30
सरोजिनी नायडू बाल चिकित्सालय	64.70	51.88	12.82	0.00	0.00	0.00
मनोहर दास नेत्र चिकित्सालय	15.20	13.53	1.67	0.00	0.00	0.00
<b>योग</b>	<b>5,053.33</b>	<b>5,032.47</b>	<b>20.86</b>	<b>491.50</b>	<b>485.55</b>	<b>5.95</b>
<b>2012-13</b>						
मोती लाल नेहरू मेडिकल कालेज	3,485.69	3,472.81	12.88	636.65	593.33	43.32
स्वरूपरानी नेहरू चिकित्सालय	1,923.34	1,911.52	11.82	15.00	14.97	0.03
सरोजिनी नायडू बाल चिकित्सालय	59.93	57.90	2.03	0.00	0.00	0.00
मनोहर दास नेत्र चिकित्सालय	19.70	12.06	7.64	0.00	0.00	0.00
<b>योग</b>	<b>5,488.66</b>	<b>5,454.29</b>	<b>34.37</b>	<b>651.65</b>	<b>608.30</b>	<b>43.35</b>

(स्रोत: मोती लाल नेहरू मेडिकल कालेज एवं सम्बद्ध चिकित्सालय)



## 2.4.1

डिप्लोमा डिवीजन की वित्तीय स्थिति  
(संदर्भ: प्रस्तर संख्या 2.4.2.2; पृष्ठ 115)

(₹ करोड़ में)

वर्ष	प्रारम्भिक अवशेष	निधियाँ प्राप्त				कुल उपलब्ध निधियाँ	व्यय	अन्तिम अवशेष
		राज्य	केन्द्रीय	ऋण	अन्य प्राप्ति			
2003-04	0.33	2.54	0.06	0.02	2.60	5.55	5.03	0.52
2004-05	0.52	2.65	0.35	0.00	2.90	6.42	6.00	0.42
2005-06	0.42	2.61	0.20	0.00	3.36	6.59	5.87	0.72
2006-07	0.72	2.32	0.00	0.00	4.27	7.31	6.47	0.84
2007-08	0.84	3.22	0.00	0.00	4.63	8.69	7.38	1.31
2008-09	1.31	2.90	0.00	0.00	6.39	10.60	10.46	0.14
2009-10	0.14	5.67	0.05	1.99	7.35	15.20	13.70	1.50
2010-11	1.50	9.56	0.14	3.45	6.75	21.40	17.09	4.31
2011-12	4.31	5.05	0.00	0.00	9.49	18.85	16.70	2.15
2012-13	2.15	3.72	0.16	0.67	7.41	14.11	11.76	2.35
योग		40.24	0.96	6.13	55.15	102.81	100.46	-

(स्रोत: सम्बन्धित वर्षों के वार्षिक लेखे)

## डिग्री डिवीजन की वित्तीय स्थिति

(₹ करोड़ में)

वर्ष	प्रारम्भिक अवशेष	प्राप्ति	कुल उपलब्ध निधियाँ	व्यय	अन्तिम अवशेष
2003-04	0.92	2.07	2.99	1.96	1.03
2004-05	1.03	2.54	3.57	2.65	0.92
2005-06	0.92	3.16	4.08	3.12	0.96
2006-07	0.96	3.26	4.22	4.07	0.15
2007-08	0.15	3.91	4.06	3.66	0.40
2008-09	0.40	4.22	4.62	2.82	1.80
2009-10	1.80	3.59	5.39	5.03	0.36
2010-11	0.36	4.68	5.04	4.63	0.41
2011-12	0.41	8.01	8.42	7.72	0.70
2012-13	0.70	6.86	7.56	7.46	0.10
योग		42.30	43.22	43.12	
कुल योग		144.78	146.03	143.58	

(स्रोत: सम्बन्धित वर्षों के वार्षिक लेखे)

## शिक्षण शुल्क का विवरण

(संदर्भ: प्रस्तर संख्या 2.4.2.2; पृष्ठ 115)

(₹ लाख में)

वर्ष	वसूल किया जाने वाला शिक्षण शुल्क			स्थानान्तरण किया जाने वाला शिक्षण शुल्क			वास्तव में संयुक्त खाते में स्थानान्तरित शुल्क			वास्तव में संयुक्त खाते में अस्थानान्तरित शुल्क		
	डिग्री डिप्लोमा डिप्लोमा	डिग्री डिप्लोमा डिप्लोमा	योग	डिग्री डिप्लोमा डिप्लोमा (वसूल किये गये शिक्षण शुल्क का 20 प्रतिशत)	डिग्री डिप्लोमा डिप्लोमा (वसूल किये गये शिक्षण शुल्क का 100 प्रतिशत)	योग	डिग्री डिप्लोमा डिप्लोमा	डिग्री डिप्लोमा डिप्लोमा	योग	डिग्री डिप्लोमा डिप्लोमा	डिग्री डिप्लोमा डिप्लोमा	योग
1	2	3	4	5	6	7	8	9	10	11	12	13
2003-04	-	63.68	63.68	0.00	63.68	63.68	0.00	63.68	63.68	0.00	0.00	0.00
2004-05	-	65.39	65.39	0.00	65.39	65.39	0.00	65.36	65.36	0.00	0.03	0.03
2005-06	-	69.29	69.29	0.00	69.29	69.29	0.00	69.32	69.32	0.00	-0.03	-0.03
2006-07	-	70.76	70.76	0.00	70.76	70.76	0.00	70.76	70.76	0.00	0.00	0.00
2007-08	-	72.38	72.38	0.00	72.38	72.38	0.00	72.38	72.38	0.00	0.00	0.00
2008-09	-	71.04	71.04	0.00	71.04	71.04	0.00	11.97	11.97	0.00	59.07	59.07
2009-10	357.80	75.24	433.04	71.56	75.24	146.80	0.00	29.00	29.00	71.56	46.24	117.80
2010-11	483.22	118.76	601.98	96.64	118.76	215.40	0.00	0.00	0.00	96.64	118.76	215.40
2011-12	704.56	186.15	890.71	140.91	186.15	327.06	53.00	174.00	227.00	87.91	12.15	100.06
2012-13	584.55	190.48	775.03	116.91	190.48	307.39	100.00	155.00	255.00	16.91	35.48	52.39
योग	2,130.13	983.17	3,113.30	426.02	983.17	1,409.19	153.00	711.47	864.47	273.02	271.70	544.72
											अर्थात्	5.45 करोड़

(स्रोत: लेखापरीक्षा में एकत्रित सूचना)

अस्थाई अग्रदाय का विलम्ब से समायोजन  
(संदर्भ: प्रस्तर संख्या 2.4.2.5; पृष्ठ 117)

(रू में)

वर्ष	डिब्लोमा डिबीजन					डिग्री डिबीजन					योग (डिब्लोमा डिबीजन और डिग्री डिबीजन)							
	1 से 6 माह	धनराशि	6 से 12 माह	धनराशि	एक वर्ष के ऊपर	धनराशि	1 से 6 माह	धनराशि	6 से 12 माह	धनराशि	एक वर्ष के ऊपर	धनराशि	1 से 6 माह	धनराशि	6 से 12 माह	धनराशि	एक वर्ष के ऊपर	धनराशि
2003-04	67	9,09,743	25	1,83,372	2	31,236	47	5,87,678	3	12,600	0	0	114	14,97,421	28	1,95,972	2	31,236
2004-05	71	6,26,533	20	4,37,750	0	0	56	17,05,544	3	1,86,790	0	0	127	23,32,077	23	6,24,540	0	0
2005-06	77	9,47,815	19	2,11,650	4	8,420	43	6,44,415	3	9,500	0	0	120	15,92,230	22	2,21,150	4	8,420
2006-07	101	1,95,9133	20	2,42,975	10	85,200	42	6,76,273	6	23,500	2	17,700	143	26,35,406	26	2,66,475	12	1,02,900
2007-08	111	32,70,839	24	3,77,550	6	1,71,100	45	13,33,150	12	74,950	4	28,700	156	46,03,989	36	4,52,500	10	1,99,800
2008-09	87	25,84,491	35	8,44,785	30	4,02,130	46	5,94,400	6	40,300	0	0	133	31,78,891	41	8,85,085	30	4,02,130
2009-10	151	2,12,37,377	46	11,10,120	11	3,12,900	45	18,27,950	26	10,61,600	16	7,98,850	196	2,30,65,327	72	21,71,720	27	11,11,750
2010-11	155	1,31,16,440	47	11,28,088	15	2,03,580	56	20,15,710	12	10,63,700	6	3,93,000	211	1,51,32,150	59	21,91,788	21	5,96,580
2011-12	93	1,25,15,369	50	17,77,394	10	2,57,900	52	1,30,43,800	8	1,06,800	9	17,51,000	145	2,55,59,169	58	18,84,194	19	20,08,900
2012-13	72	1,44,31,940	27	5,37,060	0	0	21	22,83,300	2	17,840	0	0	93	1,67,15,240	29	5,54,900	0	0
योग	985	7,15,99,680	313	68,50,744	88	14,72,466	453	2,47,12,220	81	25,97,580	37	29,89,250	1438	9,63,11,900	394	94,48,324	125	44,61,716

(स्रोत: लेखापरीक्षा में एकत्रित सूचना)

आयुक्त के अनुमोदन बिना ₹ 10,000 से अधिक का दिया गया अस्थायी अग्रदाय  
(संदर्भ: प्रस्तर संख्या 2.4.2.5; पृष्ठ 118)

क्रम संख्या	खाते का नाम	निर्गत अस्थायी अग्रदाय की संख्या	धनराशि ₹ में
1	परीक्षा निधि खाता	55	5,91,94,043
2	शैक्षणिक निधि खाता	24	20,18,380
3	अभियांत्रिकी डिग्री कोर्स खाता	148	2,16,15,500
4	यूपीटीयू खाता	60	1,57,27,500
5	सामुदायिक पॉलीटेक्निक खाता	19	10,85,464
	<b>योग</b>	<b>306</b>	<b>9,96,40,887</b>

(स्रोत: लेखापरीक्षा में एकत्रित सूचना)

## 2.4.5

परीक्षा के लिए गोपनीय अस्थायी अग्रदाय  
(बी-टेक रोकड़ बही खाता संख्या 102)  
(संदर्भ: प्रस्तर संख्या 2.4.2.5; पृष्ठ 118)

क्रम संख्या	वाउचर संख्या	अस्थायी अग्रदाय खोलने की तिथि	चेक संख्या	धनराशि ₹ में	बैंक से नकद/समायोजन की तिथि
1	71	11-02-2011	081948	1,05,000	27-04-2011
2	45	23-04-2011	083238	15,70,000	28-04-2011
3	26	12-01-2011	080896	1,00,000	29-04-2011
4	120	14-07-2011	083535	10,50,000	30-07-2011
5	76	30-04-2011	083289	11,00,000	12-08-2011
6	107	14-05-2011	083520	5,25,000	25-08-2011
7	32	19-04-2011	083225	21,50,000	03-09-2011
8	01	13-04-2011	082550	6,00,000	29-09-2011
9	322	02-09-2011	084635	15,50,000	03-10-2011
10	66	19-10-2011	085554	11,70,000	25-10-2011
11	31	17-04-2011	083223	2,60,000	07-05-2012
12	69	29-04-2011	083282	5,20,000	07-05-2012
13	-	25-04-2012	088648	2,10,000	15-05-2012
14	-	30-04-2012	088649	2,25,000	19-05-2012
<b>योग</b>				<b>1,11,35,000</b>	

परीक्षा के लिए गोपनीय अस्थायी अग्रदाय  
(बी-टेक डिवीजन की यूपीटीयू परीक्षा निधि रोकड़ बही खाता संख्या 100013)

क्रम संख्या	वाउचर संख्या	अस्थायी अग्रदाय खोलने की तिथि	चेक संख्या	धनराशि ₹ में	बैंक से नकद/समायोजन की तिथि
1	-	17-04-2011	083119	3,10,000	03-06-2011
2	05	15-04-2011	083105	2,05,000	21-06-2011
3	12	16-04-2011	083112	5,25,000	14-07-2011
4	73	27-07-2011	083189	10,50,000	06-08-2011
5	25	18-04-2011	083127	2,05,000	10-08-2011
6	07	15-04-2011	083106	21,50,000	20-08-2011
7	83	18-08-2011	083198	5,50,000	10-10-2011
8	102	06-09-2011	084417	5,00,000	09-11-2011
9	137	09-11-2011	085453	2,50,000	09-11-2011
10	-	11-11-2011	084457	7,50,000	28-11-2011
11	114	15-09-2011	084430	7,50,000	19-11-2011
12	-	21-12-2011	084466	19,00,000	24-03-2012
13	-	28-03-2011	084498	7,50,000	30-03-2012
14	-	04-05-2012	088525	2,10,000	05-05-2012
15	-	09-05-2012	088542	2,10,000	14-07-2012
16	-	11-05-2012	088559	7,70,000	20-07-2012
17	-	26-07-2012	088589	5,70,000	01-09-2012
18	-	21-04-2011	083129	5,20,000	26-09-2012
19	233बी	07-10-2010	080114	1,00,000	29-09-2012
20	-	08-10-2012	091411	5,70,000	09-10-2012
<b>योग</b>				<b>1,28,45,000</b>	
<b>कुल योग</b>				<b>2,39,80,000</b>	

(स्रोत: लेखापरीक्षा में एकत्रित सूचना)

## 2.4.6

अधिक वसूल किये गये शुल्क का विवरण  
(संदर्भ: प्रस्तर संख्या 2.4.2.6; पृष्ठ 119)

(धनराशि ₹ में)

वर्ष		विद्यार्थियों की संख्या	आईईआरटी इलाहाबाद की शुल्क संरचना	राज्य सरकार की शुल्क संरचना	शुल्क की दर में अन्तर	अधिक वसूल किया गया शुल्क
<b>डिग्री डिवीजन</b>						
2010-11	I वर्ष	259	76,900	46,100	30,800	79,77,200
2011-12	I वर्ष	404	76,900	46,100	30,800	1,24,43,200
	II वर्ष	265	76,800	46,100	30,700	81,35,500
2012-13	I वर्ष	404	76,900	46,100	30,800	1,24,43,200
	II वर्ष	449	76,800	46,100	30,700	1,37,84,300
	III वर्ष	256	76,800	46,100	30,700	78,59,200
<b>योग</b>						<b>6,26,42,600</b>
<b>अभियांत्रिकी डिप्लोमा</b>						
2010-11	I वर्ष	350	19,730	17,500	2,230	7,80,500
2011-12	I वर्ष	350	19,730	17,500	2,230	7,80,500
	II वर्ष	334	19,580	17,500	2,080	6,94,720
2012-13	I वर्ष	350	21,730	17,500	4,230	14,80,500
	II वर्ष	305	19,580	17,500	2,080	6,34,400
	III वर्ष	319	19,610	17,500	2,110	6,73,090
<b>योग</b>						<b>50,43,710</b>
<b>प्रबन्धन डिप्लोमा</b>						
2010-11	I वर्ष	146	19,700	17,500	2,200	3,21,200
2011-12	I वर्ष	104	19,700	17,500	2,200	2,28,800
	II वर्ष	123	19,610	17,500	2,110	2,59,530
2012-13	I वर्ष	149	21,700	17,500	4,200	6,25,800
	II वर्ष	101	19,610	17,500	2,110	2,13,110
<b>योग</b>						<b>16,48,440</b>
<b>पीडीसीए</b>						
2010-11	I वर्ष	15	19,700	17,500	2,200	33,000
2011-12	I वर्ष	8	19,700	17,500	2,200	17,600
	II वर्ष	13	9,860	8,750	1,110	14,430
2012-13	I वर्ष	6	21,700	17,500	4,200	25,200
	II वर्ष	7	9,860	8,750	1,110	7,770
<b>योग</b>						<b>98,000</b>
<b>महा योग</b>						<b>6,94,32,750</b>

(स्रोत: लेखापरीक्षा में एकत्रित सूचना)

वर्ष	महत्त्वपूर्ण प्रस्तर/टिप्पणियाँ
2003-04	<ul style="list-style-type: none"> <li>• वेतन एवं भत्तों का अधिक भुगतान (₹ 6,334)।</li> <li>• वेतन एवं भत्तों का अनियमित संवितरण (₹ 7,411)।</li> <li>• सहायता अनुदान का अधिक आहरण (₹ 61,79,107)।</li> <li>• आय व्यय खाता और जीपीएफ खातों का अनुचित रख-रखाव।</li> <li>• जीपीएफ ब्याज की गलत गणना (₹ 21,776)।</li> <li>• सम्पत्तियों और दायित्वों के अभिलेखों का रख-रखाव न करना।</li> </ul>
2004-05	<ul style="list-style-type: none"> <li>• वेतन खाते में अन्य प्राप्तियों का स्थानान्तरण न करने के परिणामस्वरूप सहायक अनुदान ₹ 3.01 लाख की अधिक प्राप्ति।</li> <li>• आकस्मिक मद से शैक्षणिक क्रियाकलाप के लिए ऋण के रूप में ₹ 30,251 दिया गया।</li> <li>• जीपीएफ लेजर खाता का योग न करना।</li> </ul>
2005-06	<ul style="list-style-type: none"> <li>• वेतन खाते में अन्य प्राप्तियों का स्थानान्तरण न करने के परिणामस्वरूप सहायक अनुदान ₹ 1.53 लाख की अधिक प्राप्ति।</li> <li>• छात्रवृत्ति ₹ 0.67 लाख का अधिक भुगतान।</li> <li>• वेतन खाते में किराया ₹ 0.42 लाख का स्थानान्तरण न करना।</li> <li>• लेखापरीक्षा शुल्क ₹ 0.32 लाख का अनियमित भुगतान।</li> </ul>
2006-07	<ul style="list-style-type: none"> <li>• जीपीएफ ब्याज की गलत गणना।</li> <li>• सेवानिवृत्त कर्मचारियों को ₹ 2.07 लाख का जीपीएफ का भुगतान न करना।</li> </ul>
2007-08	<ul style="list-style-type: none"> <li>• ₹ 1.54 लाख का संदिग्ध समायोजन।</li> <li>• वेतन खाते में ₹ 72.38 लाख का स्थानान्तरण न करना।</li> <li>• आकस्मिक निधि से ₹ 27.87 लाख का अनियमित अपवर्तन।</li> </ul>
2008-09	<ul style="list-style-type: none"> <li>• सम्पत्तियों और दायित्वों के अभिलेखों का रख-रखाव न करना।</li> <li>• सक्षम प्राधिकारी द्वारा जीपीएफ लेजर को सत्यापित न करना।</li> <li>• छात्रवृत्ति खाते को प्रस्तुत न करना।</li> </ul>
2010-11	<ul style="list-style-type: none"> <li>• वेतन खाते में ₹ 29.51 लाख का स्थानान्तरण न करना।</li> <li>• लेखापरीक्षा शुल्क ₹ 1.02 लाख जमा न करना।</li> <li>• सेवा अभिलेखों में अनियमितताएं।</li> <li>• ₹ 492 की अस्थाई अग्रदाय समायोजन न करना।</li> <li>• सम्पत्तियों और दायित्वों के अभिलेखों का रख-रखाव न करना।</li> </ul>
2011-12	<ul style="list-style-type: none"> <li>• ₹ 0.38 लाख का अधिक भुगतान।</li> <li>• स्थायी परिसम्पत्तियों का भौतिक सत्यापन न करना।</li> <li>• 2009-12 के दौरान ₹ 3.62 लाख के लेखापरीक्षा शुल्क का भुगतान न करना।</li> <li>• अस्थाई अग्रदाय का असमायोजन।</li> <li>• वेतन बैंक खाते में शिक्षण शुल्क का स्थानान्तरण न करना।</li> </ul>

(स्रोत: लेखापरीक्षा में एकत्रित सूचनाएँ)

## 2.5.1

लोक निर्माण विभाग के समस्त प्लाण्टों का घण्टों के सापेक्ष  
वर्षवार परिचालन  
(संदर्भ: प्रस्तर संख्या 2.5.2; पृष्ठ 125)

क्रम संख्या	प्लाण्ट संख्या	मानक के अनुसार (घंटे)	2008-09	2009-10	2010-11	2011-12	2012-13	कुल घंटे	वास्तविक प्रतिशत
1	2	3	4	5	6	7	8	9	10
1	डीएम-45/437	4,000	322.00	341.40	441	249	96	1449.40	36
2	डीएम-45/512	4,000	170.10	300.45	449	414	358	1691.55	42
3	डीएम-45/513	4,000	580.10	645.00	654	663	484	3026.10	76
4	डीएम-45/514	4,000	308.11	405.00	322	354	265	1654.11	41
5	डीएम-45/515	4,000	726.25	253.50	430	588	465	2462.75	62
6	डीएम45/516	4,000	317.29	363.45	308	391	276	1655.74	41
7	डीएम45/एस/150	4,000	786.15	786.00	453	242	312	2579.15	64
8	डीएम-45/एस/151	4,000	329.15	364.20	513	488	447	2141.35	54
9	डीएम-45/एस/149	4,000	387.10	414.45	594	244	303	1942.55	49
10	डीएम -45/एस/154	4,000	273.09	264.00	532	739	614	2422.09	61
11	डीएम-45/एस/153	4,000	116.30	शून्य	शून्य	195	205	516.30	13
12	86	4,000	123.15	412.50	320	593	318	1766.65	44
13	यूजीसी-1	4,000	277.10	392.00	475	282	393	1819.10	45
14	यूजीसी-2	4,000	753.33	716.00	792	862	528	3651.33	91
15	941085	4,000	919.40	846.30	642	130	167	2704.70	68
16	900285	4,000	शून्य	60.35	128	240	225	653.35	16
17	951285	4,000	55.25	शून्य	81	202	147	485.25	12
18	651275	4,000	319.50	307.10	530	925	482	2563.60	64
19	510575	4,000	401.50	207.20	191	178	102	1079.70	27
20	540775	4,000	461.25	700.40	636	473	487	2757.65	69
<b>योग</b>			<b>7,626.12</b>	<b>7,779.30</b>	<b>8,491</b>	<b>8,452</b>	<b>6,674</b>	<b>39,022.42</b>	

औसत	49 प्रतिशत
न्यूनतम	12 प्रतिशत
अधिकतम	91 प्रतिशत



## 2.5.2

लोक निर्माण विभाग में सभी खण्डों में प्लाण्ट के घण्टों के सापेक्ष कम परिचालन के कारण  
(संदर्भ: प्रस्तर संख्या 2-5-2; पृष्ठ 125)

(मीट्रिक टन में)

क्रम संख्या	प्लाण्ट संख्या	मानक के अनुसार प्रतिवर्ष उत्पादन	2008-09	2009-10	2010-11	2011-12	2012-13	वास्तविक कुल उत्पादन	प्रति घण्टे औसत उत्पादन	मानक के अनुसार कुल उत्पादन	कम उत्पादन
	2	3	4	5	6	7	8	9	10	11	12
1	डीएम/45/437/40-60	40,000	15,991.00	16,718.00	21,641.00	12,157.00	4,492.00	70,999.00	50	2,00,000	1,29,001.00
2	डीएम/45/512/40-60	40,000	8,184.33	15,024.16	22,352.77	23,553.28	17,903.69	87,018.23	50	2,00,000	1,12,981.77
3	डीएम/45/513/40-60	40,000	28,795.00	32,453.00	32,603.00	32,332.00	24,344.50	1,50,527.50	50	2,00,000	49,472.50
4	डीएम/45/514/40-60	40,000	14,226.00	195.00	15,001.42	16,518.69	12,235.22	58,176.33	50	2,00,000	1,41,823.67
5	डीएम/45/515/40-60	40,000	37,954.00	13,076.00	21,523.00	29,910.00	23,426.50	1,25,889.50	50	2,00,000	74,110.50
6	डीएम/45/516/40-60	40,000	16,212.00	18,308.30	15,217.50	19,606.50	13,867.46	83,211.76	50	2,00,000	1,16,788.24
7	डीएम/45/एस्/150/40-60	40,000	39,402.00	39,333.00	22,585.00	9,241.00	15,693.42	1,26,254.42	50	2,00,000	73,745.58
8	डीएम/एस्/151/40-60	40,000	16,514.00	18,367.00	25,535.00	24,475.00	22,589.00	1,07,480.00	50	2,00,000	92,520.00
9	डीएम/एस्/152/40-60	40,000	42,105.00	53,513.00	49,973.00	46,755.50	25,027.93	2,17,374.43	50	2,00,000	-17,374.43
10	डीएम 45/एस्/149/40-60	40,000	17,451.00	18,595.00	29,965.00	10,984.00	13,675.00	90,670.00	50	2,00,000	1,09,330.00
11	डीएम/45/एस्/154/40-60	40,000	13,463.00	13,342.80	26,460.20	34,110.56	29,593.90	1,16,970.46	50	2,00,000	83,029.54
12	डीएम/45/एस्/153/40-60	40,000	4,924.00	0.00	0.00	8,765.00	10,098.00	23,787.00	50	2,00,000	1,76,213.00
	<b>योग</b>	<b>480,000</b>	<b>2,55,221.33</b>	<b>2,38,925.26</b>	<b>2,82,856.89</b>	<b>2,68,408.53</b>	<b>2,12,946.62</b>				<b>1,1,41,641.37</b>

(धनराशि ₹ में)

विवरण	2008-09	2009-10	2010-11	2011-12	2012-13	योग
मानक के अनुसार किराया प्रभार	15,60,00,000.00	15,60,00,000.00	15,60,00,000.00	15,60,00,000.00	19,63,20,000.00	82,03,20,000.00
अर्जित किराया प्रभार	82946932.25	7,76,50,709.50	9,19,28,489.25	8,72,32,772.25	8,70,95,167.58	42,68,54,070.83
<b>किराया प्रभार में कमी</b>	<b>7,30,53,067.75</b>	<b>7,83,49,290.50</b>	<b>6,40,71,510.75</b>	<b>6,87,67,227.75</b>	<b>10,92,24,832.42</b>	<b>39,34,65,929.17</b>

(मीट्रिक टन में)

क्रम संख्या	प्लान्ट संख्या	मानक के अनुसार प्रतिवर्ष उत्पादन	2008-09	2009-10	2010-11	2011-12	2012-13	वास्तविक कुल उत्पादन	प्रति घण्टे औसत उत्पादन	मानक के अनुसार कुल उत्पादन	उत्पादन में कमी
1	2	3	4	5	6	7	8	9	10	11	12
1	86/30-45	30,000	4,453.00	14,864.00	11,531.00	16,330.00	11,442.00	58,620.00	37.5	1,50,000	91,380.00
2	यूजीसी-1/30-45	30,000	9,970.00	14,150.00	17,120.00	10,140.00	14,200.00	65,580.00	37.5	1,50,000	84,420.00
3	यूजीसी-2/30-45	30,000	24,583.00	23,640.00	25,718.95	28,022.00	17,169.87	1,19,133.82	37.5	1,50,000	30,866.18
4	941085/20-30	22,000	25,260.00	23,280.00	17,660.00	16,330.00	4,517.00	87,047.00	27.5	1,10,000	22,953.00
5	900285/20-30	22,000	0.00	1,805.00	3,897.00	8,235.00	7,505.00	21,442.00	27.5	1,10,000	88,558.00
6	951285/20-30	22,000	1,504.00	0.00	2,169.00	5,548.00	4,040.00	13,261.00	27.5	1,10,000	96,739.00
7	651275/20-30	22,000	8,811.00	8,354.53	14,386.57	25,421.85	13,246.65	70,220.60	27.5	1,10,000	39,779.40
8	510575/20-30	22,000	11,056.00	5,703.00	5,252.00	5,548.00	2,796.00	30,355.00	27.5	1,10,000	79,645.00
9	152/20-30	22,000	0.00	0.00	शून्य	शून्य	शून्य	0.00	27.5	1,10,000	1,10,000.00
10	661275/20-30	22,000	903.00	2,761.00	1,451.00	0.00	शून्य	5,115.00	27.5	1,10,000	1,04,885.00
11	540775/20-30	22,000	12,440.00	18,787.00	16,739.00	12,572.00	13,518.15	74,056.15	27.5	1,10,000	35,943.85
	<b>योग</b>	<b>2,66,000</b>	<b>98,980.00</b>	<b>1,13,344.53</b>	<b>1,15,924.52</b>	<b>1,28,146.85</b>	<b>88,434.67</b>				<b>7,85,169.43</b>

(धनराशि ₹ में)

विवरण	2008-09	2009-10	2010-11	2011-12	2012-13	योग
मानक के अनुसार किराया प्रभार	10,13,46,000.00	10,13,46,000.00	10,13,46,000.00	10,13,46,000.00	13,24,68,000.00	53,78,52,000.00
अर्जित किराया प्रभार	3,77,11,380.00	4,31,84,265.93	4,41,67,242.12	4,88,23,949.85	4,40,40,465.66	21,79,27,303.60
<b>किराया प्रभार में कमी</b>	<b>6,36,34,620.00</b>	<b>5,81,61,734.07</b>	<b>5,71,78,757.88</b>	<b>5,25,22,050.15</b>	<b>8,84,27,534.34</b>	<b>31,99,24,696.44</b>

संक्षिप्त

(धनराशि ₹ में)

मानक के अनुसार किराया प्रभार प्राप्त किया जाता	135.81
वास्तविक किराया प्रभार अर्जित	64.47
<b>कमी</b>	<b>71.34</b>

## 2.5.3

लोक निर्माण विभाग में वर्ष 2008-13 के दौरान नमूना जांच में चयनित विद्युत् एवं यांत्रिक खण्डों में मानक के अनुसार कम उत्पादन को दर्शाने वाला विवरण  
(संदर्भ: प्रस्तर संख्या 2.5.2; पृष्ठ 125)

(मीट्रिक टन में)

क्रम संख्या	हाट मिक्स प्लाण्ट का विवरण	मानक के अनुसार 2008-13 के मध्य उत्पादन	वास्तविक उत्पादन (कालम 3 का प्रतिशत)	उत्पादन के संदर्भ में कमी (कालम 3 का प्रतिशत)
1	2	3	4	5
1	डीएम /45/437/40-60	2,00,000	70,999.00 (39)	1,29,001.00 (61)
2	डीएम/45/512/40-60	2,00,000	87,018.23 (54)	1,12,981.77 (56)
3	डीएम /45/एस/154/40-60	2,00,000	1,16,970.46 (58)	83,029.54 (42)
4	86/30-45	1,50,000	58,620.00 (39)	91,380.00 (61)
5	यूजीसी-2/30-45	1,50,000	1,19,133.82 (79)	30,866.18 (21)
6	941085/20-30	1,10,000	87,047.00 (79)	22,953.00 (21)
7	951285/20-30	1,10,000	13,261.00 (12)	96,739.00 (88)
8	651275/20-30	1,10,000	70,220.60 (64)	39,779.40 (36)
9	510575/20-30	1,10,000	30,355.00 (28)	79,645.00 (72)
	योग	13,40,000	6,53,625.11 (49)	6,86,374.89 (51)

## 2.5.4

वर्ष 2009-13 के दौरान सीमेंट कंक्रीट प्लाण्ट के  
उत्पादन और कमी की स्थिति  
(संदर्भ: प्रस्तर संख्या 2.5.2; पृष्ठ 126)

क्रम संख्या	प्लाण्ट का विवरण	मानक		मानक के अनुसार 2009-13 के मध्य उत्पादन प्राप्त किया जाना था (घनमीटर में)	2009-13 के मध्य वास्तविक उत्पादन (घनमीटर में) (कालम 5 का प्रतिशत)	कमी घनमीटर (कालम 5 का प्रतिशत) (कालम 5-6)
		घण्टा / वर्ष	घनमी0 / वर्ष (दर 15 घनमीटर / घण्टा)			
1	2	3	4	5	6	7
1	मैक्सीमेक 0809014 /2008	500	7,500	30,000	4,740 (16)	25,260 (84)
2	मैक्सीमेक 0809009/2008	500	7,500	30,000	12,128 (40)	17,872 (60)
3	मैक्सीमेक 0809015 /2008	500	7,500	30,000	2,331 (8)	27,659 (92)
4	मैक्सीमेक 0809010 /2008	500	7,500	30,000	1,932 (6)	28,068 (94)
5	मेकास्टर 001/08 आरएमपी-20/2008	500	7,500	30,000	4,742 (16)	25,258 (84)
6	मैक्सीमेक 0809008 /2008	500	7,500	30,000	17,763 (59)	12,237 (41)
7	मैक्सीमेक 0809012/2008	500	7,500	30,000	0	0
8	मैक्सीमेक 0809013/2008	500	7,500	30,000	0	0
9	मैक्सीमेक 0809019/2008	500	7,500	30,000	0	0

## कोषागार से स्वीकृत एवं आहरित धनराशियों का विवरण

(संदर्भ: प्रस्तर संख्या 3.1.1; पृष्ठ 130)

क्रम संख्या	स्वीकृति/ क्रेडिट आदेश संख्या एवं दिनांक	स्वीकृत धनराशि (₹ में) एवं बिल दिनांक	कोषागार से आहरित धनराशि (₹ में)	कपटपूर्ण रूप में अधिक आहरित धनराशि		अभ्युक्तियों	कोषागार से निर्गत व्यक्तिगत चेक
				चेक संख्या एवं दिनांक	धनराशि (₹ में)		
1	613 दिनांक 31 दिसम्बर 2011	20,50,000 दिनांक 03 जनवरी 2012	26,50,000	बीटीओ 948234 दिनांक 03.01.12	6,00,000	प्रधान आरक्षी द्वारा स्वीकृत धनराशि से अधिक आहरण	जितेन्द्र कुमार त्रिपाठी
2	706 दिनांक 06 फरवरी 2012	50,000 दिनांक 08 फरवरी 2012	5,50,000	बीटीओ 950708 दिनांक 08.02.12	5,00,000	स्वीकृत से अधिक आहरण	जितेन्द्र कुमार त्रिपाठी
3	759 दिनांक 02 मार्च 2012	14,90,000 दिनांक 07 मार्च 2012	21,90,000	बीटीओ 952307 दिनांक 07.03.12 एवं बीटीओ 952308 दिनांक मार्च 2012	5,00,000 2,00,000	प्रधान आरक्षी द्वारा स्वीकृत धनराशि से अधिक आहरण	जितेन्द्र कुमार त्रिपाठी जितेन्द्र कुमार
4	783 दिनांक 13 मार्च 2012	11,65,000 दिनांक 14 मार्च 2012	16,65,000	बीटीओ 952558 दिनांक 14.03.12	5,00,000	प्रधान आरक्षी द्वारा स्वीकृत धनराशि से अधिक आहरण	सतेन्द्र कुमार त्रिपाठी
5	540 दिनांक 22 नवम्बर 2011	3,50,000 दिनांक 24 नवम्बर 2011	8,50,000	बीटीओ 945344 दिनांक 24.11.11	5,00,000	प्रधान आरक्षी द्वारा स्वीकृत धनराशि से अधिक आहरण	जितेन्द्र कुमार त्रिपाठी
6	400 दिनांक 27 सितम्बर 2011	3,50,000 03 अक्टूबर 2011	8,50,000	बीटीओ 941908 दिनांक 03.10.11	5,00,000	प्रधान आरक्षी द्वारा स्वीकृत धनराशि से अधिक आहरण	जितेन्द्र कुमार त्रिपाठी
7	494 दिनांक 04 नवम्बर 2011	5,50,000 दिनांक 15 नवम्बर 2011	11,00,000	बीटीओ 944837 दिनांक 15.11.11	5,50,000	प्रधान आरक्षी द्वारा दोहरा आहरण	जितेन्द्र कुमार
8	550 दिनांक 5 दिसम्बर 2011	2,45,340 दिनांक 13 दिसम्बर 2011	7,45,340	बीटीओ 946630 दिनांक 13.12.11	5,00,000	प्रधान आरक्षी द्वारा स्वीकृत धनराशि से अधिक आहरण	जितेन्द्र कुमार
9	591 दिनांक 23 दिसम्बर 2011	2,00,000 दिनांक 23 दिसम्बर 2011	7,00,000	बीटीओ 947459 दिनांक 23.12.11	5,00,000	प्रधान आरक्षी द्वारा स्वीकृत धनराशि से अधिक आहरण	जितेन्द्र तिवारी
10	630 दिनांक 06 जनवरी 2012	15,50,000 दिनांक 10 जनवरी 2012	18,00,000	बीटीओ 948716 दिनांक 10.01.12	2,50,000	प्रधान आरक्षी द्वारा स्वीकृत धनराशि से अधिक आहरण	राम चन्द्र मौर्या
11	696 दिनांक 04 फरवरी 2012	1,00,000 दिनांक 06 फरवरी 2012	2,00,000	बीटीओ 950472 दिनांक 06.02.12	1,00,000	प्रधान आरक्षी द्वारा स्वीकृत धनराशि से अधिक आहरण	त्रियोगी सिंह
12	761 दिनांक 03/2012	दिनांक 12 मार्च 2012	6,50,000	बीटीओ 952331 दिनांक 12.03.12	6,50,000	प्रधान आरक्षी द्वारा स्वीकृत धनराशि से अधिक आहरण	जितेन्द्र कुमार तिवारी
13	811 दिनांक 23 मार्च 2012	10,00,000 दिनांक 26 मार्च 2012	16,00,000	बीटीओ 953884 दिनांक 26.03.12	6,00,000	प्रधान आरक्षी द्वारा स्वीकृत धनराशि से अधिक आहरण	जितेन्द्र कुमार
14	20 दिनांक 12 अप्रैल 2012	16,15,000 दिनांक 13 अप्रैल 2012	22,15,000	बीएचओ 461611 दिनांक 13.04.12 एवं बीएचओ 461612 दिनांक 13.04.12	1,00,000 5,00,000	प्रधान आरक्षी द्वारा स्वीकृत धनराशि से अधिक आहरण	अनिल कुमार सिंह जितेन्द्र कुमार त्रिपाठी
योग		1,07,15,340	1,77,65,340		70,50,000		

## विभागीय दरों से इतर अधीक्षण अभियन्ता द्वारा दिये गये आपूर्ति आदेशों का विवरण (संदर्भ: प्रस्तर संख्या 3.2.5; पृष्ठ 140)

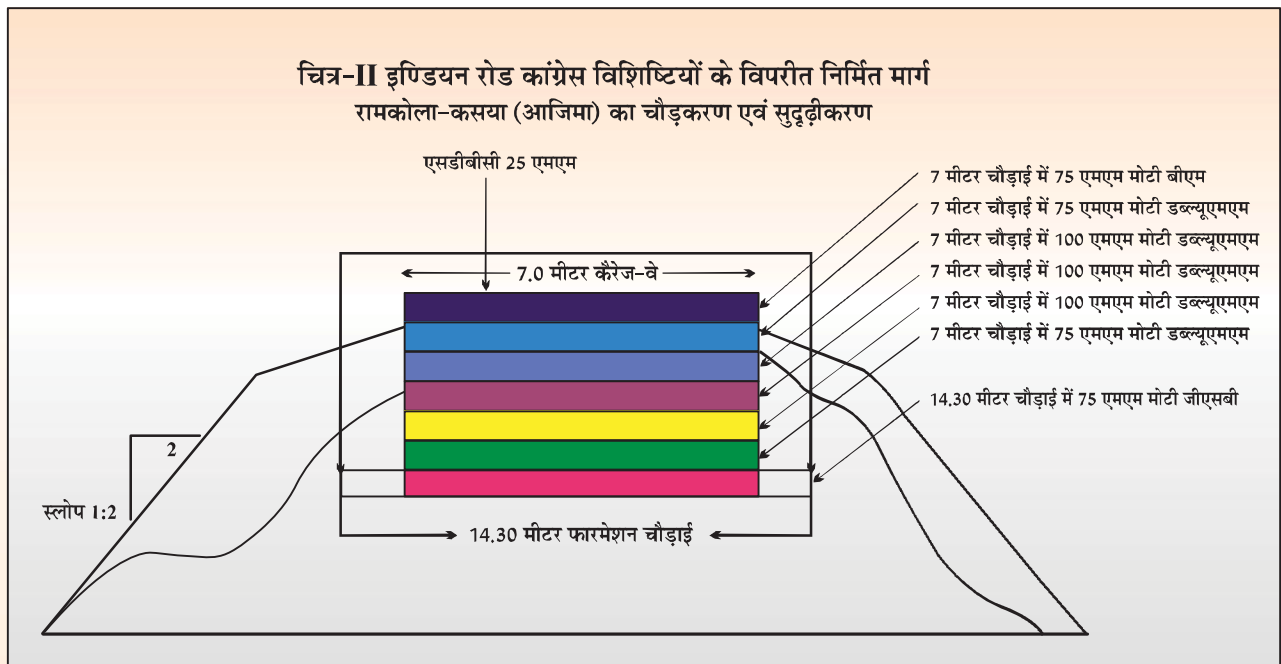
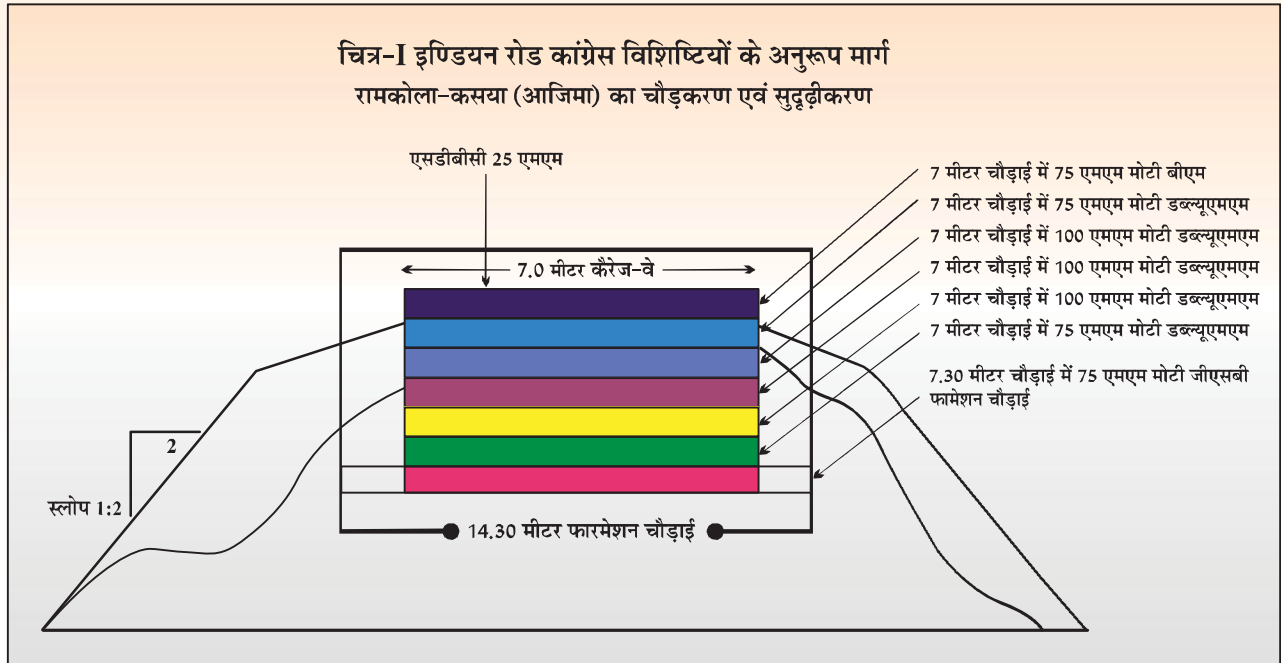
आपूर्ति आदेश संख्या	फर्म का नाम	आपूर्ति सामग्री	आपूर्ति आदेश के अनुसार मात्रा (बैग )	आपूर्ति मात्रा (बैग )	प्रति बैग आपूर्ति आदेश की दर (₹ में)	भुगतान लाख में (₹ में)	प्रति बैग विभागीय स्वीकृत दर (₹ में)	विभागीय दर पर आपूर्ति मात्रा का मूल्य (₹ लाख में)
1827 / 10.05.2012	मेसर्स बिन्दकी प्लास्टोफैब, कानपुर	एचडीपीई / पीपी बैग (उसहैत मार्जिनल बंध के लिए)	2,00,000.00	1,98,000.00	9.47	18.75	5.20	10.30
1946 / 19.05.2012	मेसर्स बिन्दकी प्लास्टोफैब, कानपुर	एचडीपीई / पीपी बैग (उसहैत मार्जिनल बंध के लिए)	2,00,000.00	2,00,000.00	9.47	18.94	5.20	10.40
सी-98 / 26.05.2012	मेसर्स बिन्दकी प्लास्टोफैब, कानपुर	एचडीपीई / पीपी बैग (जौरी-नगला मार्जिनल बंध के लिए)	2,00,000.00	2,00,000.00	9.47	18.94	5.20	10.40
2208 / 01.06.2012	मेसर्स बिन्दकी प्लास्टोफैब, कानपुर	एचडीपीई / पीपी बैग (उसहैत मार्जिनल बंध के लिए)	5,00,000.00	5,00,000.00	9.47	47.35	5.20	26.00
सी-126 / 12.06.2012	मेसर्स एन.पी. एग्रों बरेली	एचडीपीई / पीपी बैग (जौरी-नगला मार्जिनल बंध के लिए)	5,00,000.00	5,00,000.00	9.40	47.00	5.20	26.00
2478 / 16.06.2012	मेसर्स बिन्दकी प्लास्टोफैब, कानपुर	एचडीपीई / पीपी बैग (उसहैत मार्जिनल बंध के लिए)	7,00,000.00	7,00,000.00	9.40	65.80	5.20	36.40
2504 / 19.06.2012	मेसर्स बिन्दकी प्लास्टोफैब, कानपुर	एचडीपीई / पीपी बैग (जौरी-नगला मार्जिनल बंध के लिए)	5,00,000.00	5,00,000.00	9.40	47.00	5.20	26.00
<b>योग</b>			<b>28,00,000.00</b>	<b>27,98,000.00</b>		<b>263.78(₹)</b>		<b>145.50(बी)</b>

विभागीय दर से इतर भुगतान के कारण हानि (ए) - (बी) = ₹ 263.78 - ₹ 145.50 = ₹ 118.28 लाख

### संवितरण हेतु लम्बित बैंक ड्राफ्टों की संख्या (संदर्भ: प्रस्तर संख्या 3.2.7; पृष्ठ 142)

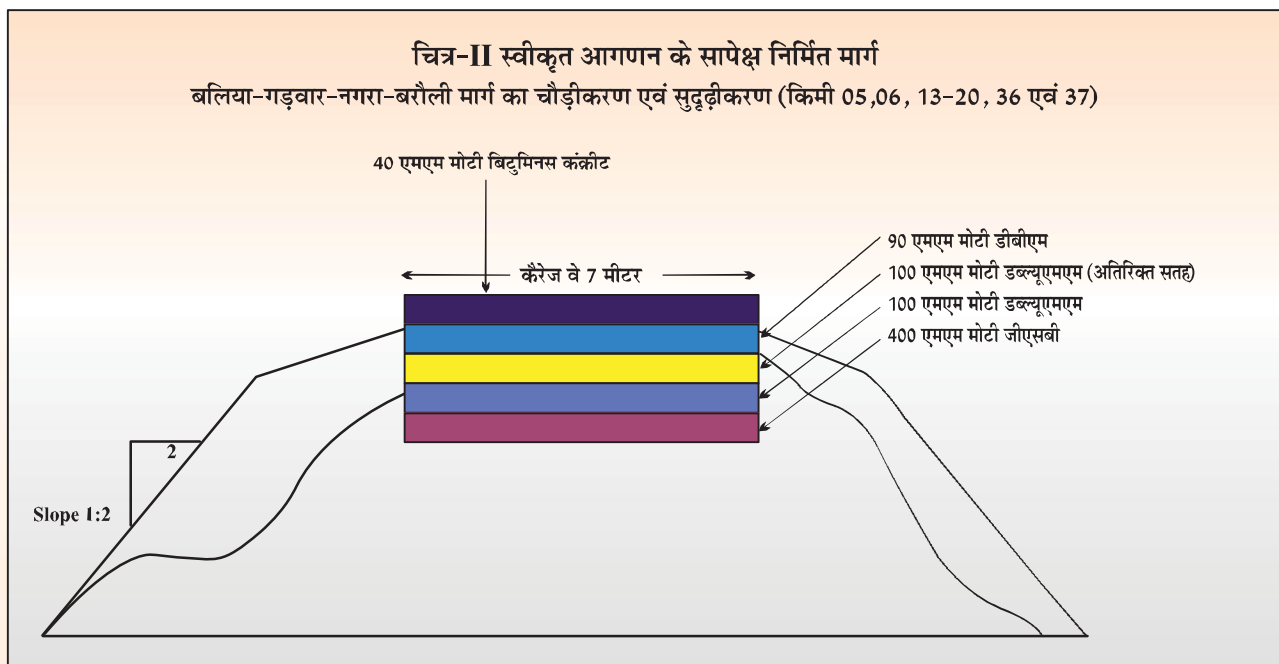
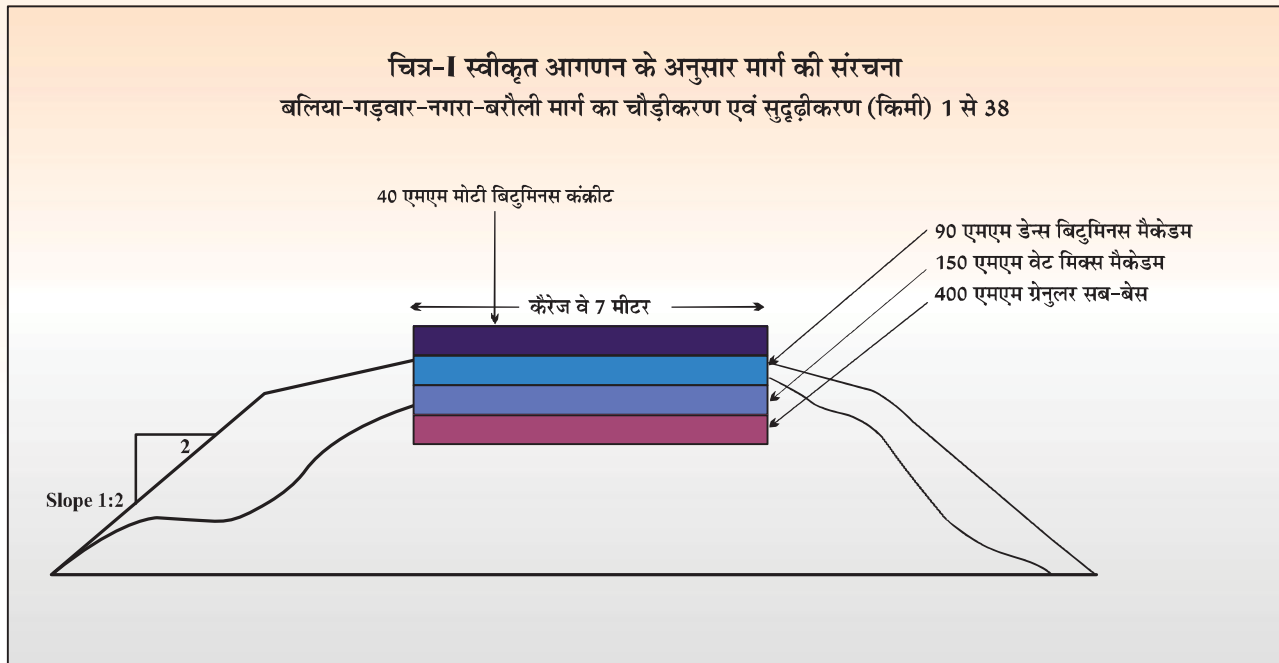
खण्ड का नाम	वर्ष	वितरण हेतु लम्बित बैंक ड्राफ्टों की संख्या (6/2013 तक)	धनराशि (₹ में)
मध्य गंगा नहर निर्माण खण्ड-1, हरिद्वार	2009-10	05	11,88,030
	2010-11	860	7,57,24,783
	2011-12	143	2,35,25,762
	2012-13	175	1,71,54,140
	<b>योग</b>	<b>1,183</b>	<b>11,75,92,715</b>
मध्य गंगा नहर निर्माण खण्ड-6, मेरठ	2009-10	0	0
	2010-11	0	0
	2011-12	15	19,45,556
	2012-13	09	25,60,035
	<b>योग</b>	<b>24</b>	<b>45,05,591</b>
मध्य गंगा नहर निर्माण खण्ड-9, सम्भल, मुरादाबाद	2009-10	0	0
	2010-11	02	1,18,440
	2011-12	54	1,00,10,659
	2012-13	49	1,66,03,728
	<b>योग</b>	<b>105</b>	<b>2,67,32,827</b>
मध्य गंगा नहर निर्माण खण्ड-11, अलीगढ़	2008-09	03	24,965
	2009-10	62	23,56,158
	2010-11	66	18,86,941
	2011-12	198	72,66,818
	2012-13	136	1,17,51,085
	<b>योग</b>	<b>465</b>	<b>2,32,85,967</b>
मध्य गंगा नहर निर्माण खण्ड-12, अलीगढ़	2009-10	0	0
	2010-11	19	13,53,339
	2011-12	63	18,66,423
	2012-13	124	87,63,757
	<b>योग</b>	<b>206</b>	<b>1,19,83,519</b>
मध्य गंगा नहर निर्माण खण्ड-13, गढ़मुक्तेश्वर, हापुड़	2009-10	0	0
	2010-11	30	25,34,498
	2011-12	32	50,66,619
	2012-13	81	2,23,20,365
	<b>योग</b>	<b>143</b>	<b>2,99,21,482</b>
मध्य गंगा नहर निर्माण खण्ड-14, गढ़मुक्तेश्वर, हापुड़	2009-10	0	0
	2010-11	38	43,28,601
	2011-12	282	2,47,50,656
	2012-13	0	0
	<b>योग</b>	<b>320</b>	<b>2,90,79,257</b>
<b>महायोग</b>	<b>2,446</b>	<b>24,31,01,358</b>	

ग्रेन्युलर सब-बेस की अतिरिक्त सतह को प्रदर्शित करने वाली चित्रात्मक प्रस्तुति  
(संदर्भ: प्रस्तर संख्या 3.2.9; पृष्ठ 144)





वेट मिक्स मैकेडम की अतिरिक्त सतह को प्रदर्शित करने वाली  
चित्रात्मक प्रस्तुति  
(संदर्भ: प्रस्तर संख्या 3.2.10; पृष्ठ 146)



मद	मात्रा (घन मीटर)	दर/मीट्रिक टन (₹ में)	धनराशि (₹ में)
बिटुमिनस मैकेडम 50 एमएम	1,770.60	2,453.00	43,43,294.00
सेमी डेंस बिटुमिनस कंक्रीट 25 एमएम	785.25	2,324.00	18,24,921.00
<b>योग</b>			<b>61,68,215.00</b>
अनुबन्ध पर 2.75 प्रतिशत प्रीमियम			1,69,626.00
<b>योग (अ)</b>			<b>63,37,841.00</b>
<b>खपत विवरण एवं शिड्यूल सी के अनुसार बिटुमिन की लागत</b>			
इमल्शन	26,564 मीट्रिक टन	29,500.00	7,83,638.00
वीजी-10	16.695 मीट्रिक टन	36,500.00	6,09,367.50
वीजी-30	130.88 मीट्रिक टन	37,500.00	49,08,000.00
सीआरएमबी-55	89.91 मीट्रिक टन	40,000.00	35,96,400.00
<b>योग (ब)</b>			<b>98,97,405.50</b>
<b>बिटुमिनस मैकेडम एवं सेमी डेंस बिटुमिनस कंक्रीट पर किया गया कुल व्यय (अ+ब) योग</b>			<b>1,62,35,246.50</b>
₹ 156/वर्ग मीटर की दर से 20 मिमी मोटाई में 29,600 वर्गमीटर प्री-मिक्स कारपेट कार्य की लागत			61,77,600.00
टैक कोट की खपत			46,746.00
<b>योग (स)</b>			<b>62,24,346.00</b>
बिटुमिनस मैकेडम/सेमी डेंस बिटुमिनस कंक्रीट एवं प्री-मिक्स कारपेट कार्य में अन्तर <b>(अ+ब) - (स)</b>			<b>1,00,10,900.50</b>
<b>योग</b>			<b>अर्थात् 1.00 करोड़</b>

## परिहार्य व्यय का विवरण

(संदर्भ: प्रस्तर संख्या 3.2.12; पृष्ठ 148)

क्रम संख्या	चैनेज (किमी)	लम्बाई (मी)	वर्तमान चौड़ाई (मी)	वेट मिक्स मैकेडम की अतिरिक्त मोटाई (सेमी)	मात्रा (घनमीटर)	दर (₹ में)	धनराशि (₹ में)
1	188	1,000	3.70	0.055	203.50	2,092.60	4,25,844.10
2	189	1,000	3.70	0.055	203.50	2,092.60	4,25,844.10
3	190	1,000	3.70	0.055	203.50	2,092.60	4,25,844.10
4	191	1,000	3.70	0.055	203.50	2,092.60	4,25,844.10
5	192	1,000	5.35	0.055	294.25	2,092.60	6,15,747.55
6	193	1,000	5.35	0.055	294.25	2,092.60	6,15,747.55
7	194	1,000	5.35	0.055	294.25	2,092.60	6,15,747.55
8	195	1,000	3.70	0.055	203.50	2,092.60	4,25,844.10
9	196	1,000	5.35	0.055	294.25	2,092.60	6,15,747.55
10	197	1,000	5.35	0.055	294.25	2,092.60	6,15,747.55
11	198	1,000	5.35	0.055	294.25	2,092.60	6,15,747.55
12	199	1,000	5.35	0.055	294.25	2,092.60	6,15,747.55
13	200	1,000	5.35	0.055	294.25	2,092.60	6,15,747.55
14	201	1,000	7.00	0.055	385.00	2,092.60	8,05,651.00
15	202	1,000	7.00	0.055	385.00	2,092.60	8,05,651.00
16	203	1,000	7.00	0.055	385.00	1,457.40	5,61,099.00
17	204	1,000	7.00	0.055	385.00	1,457.40	5,61,099.00
18	205	1,000	7.00	0.055	385.00	1,457.40	5,61,099.00
19	206	1,000	7.00	0.055	385.00	1,457.40	5,61,099.00
20	207	1,000	7.00	0.055	385.00	1,457.40	5,61,099.00
21	208	1,000	7.00	0.055	385.00	1,457.40	5,61,099.00
22	209	1,000	7.00	0.055	385.00	1,457.40	5,61,099.00
23	210	1,000	7.00	0.055	385.00	1,457.40	5,61,099.00
24	211	1,000	7.00	0.055	385.00	1,457.40	5,61,099.00
25	212	1,000	7.00	0.055	385.00	1,457.40	5,61,099.00
26	213	1,000	3.70	0.055	203.50	1,457.40	296,580.90
27	214	1,000	3.70	0.055	203.50	1,457.40	2,96,580.90
28	215	1,000	3.70	0.055	203.50	1,457.40	2,96,580.90
29	216	1,000	5.35	0.055	294.25	1,457.40	4,28,839.95
<b>योग</b>							<b>1,55,96,075.55</b>
<b>अर्थात्</b>							<b>₹ 1.56 करोड़</b>

### कार्य एवं स्थापना पर हुए व्यय का विवरण (संदर्भ: प्रस्तर संख्या 3.3.4; पृष्ठ 154)

(₹ लाख में)

क्रम संख्या	वर्ष	कार्य/स्थापना से इतर पर व्यय	स्थापना पर व्यय	कुल व्यय
1	1977—2004	4,027.00	2,594.00 <sup>1</sup>	6,621.00
2	2004—05	32.00	377.82	409.82
3	2005—06	1.00	513.09	514.09
4	2006—07	5.00	259.06	264.06
5	2007—08	9.00	297.58	306.58
6	2008—09	12.75	376.60	389.35
7	2009—10	1.50	470.17	471.67
8	2010—11	0.00	479.68	479.68
9	2011—12	880.00	540.84	1,420.84
10	2012—13	1,000.00	562.44	1,562.44
योग		5,968.25 <sup>2</sup>	6,471.28	12,439.53
			₹ 6,471.28 x 100 / ₹ 5,968.25 = 108.43 प्रतिशत	

<sup>1</sup>इस आंकड़े में वर्ष 2003—04 का ₹ 594.56 लाख सम्मिलित है।

<sup>2</sup>वर्ष 2003—04 एवं 2004—05 में विगत वर्षों की देनदारियों का भुगतान किया गया। वर्ष 2005—06 से 2009—10 की धनराशियाँ सर्वेक्षण पर एवं निर्माण कार्यों से इतर अन्य विविध कार्यों हेतु थीं।

### अस्थायी स्टाफ के वेतन एवं भत्तों पर अनधिकृत व्यय (संदर्भ: प्रस्तर संख्या 3.3.4; पृष्ठ 154)

(₹ लाख में एवं अस्थायी स्टाफ की संख्या कोष्ठक में)

क्रम संख्या	वर्ष	मण्डल कार्यालय	कनहर निर्माण खण्ड-I	कनहर निर्माण खण्ड-II	कनहर निर्माण खण्ड-III	योग
1	2003-04	(1) —	(10) —	(42) —	(44) 48.64	(97) 48.64
2	2004-05	(1) —	(10) —	(46) —	(35) 40.88	(92) 40.88
3	2005-06	(1) —	(12) —	(46) —	(30) 42.58	(89) 42.58
4	2006-07	(1) —	(12) —	(44) —	(33) 41.28	(90) 41.28
5	2007-08	(1) —	(10) —	(43) —	(29) 40.44	(83) 40.44
6	2008-09	(1) 4.89	(10) 9.32	(54) 52.03	(29) 129.38	(94) 195.62
7	2009-10	(1) 6.68	(10) 11.82	(55) 75.17	(32) 96.13	(98) 189.80
8	2010-11	(1) 3.73	(12) 16.33	(52) 82.27	(31) 68.43	(96) 170.76
9	2011-12	(1) 1.18	(12) 19.16	(51) 92.34	(29) 116.53	(93) 229.21
10	2012-13	(1) 8.42	(10) 15.14	(42) 100.34	(32) 113.19	(85) 237.09
	<b>योग</b>	<b>24.90</b>	<b>71.77</b>	<b>402.15</b>	<b>737.48</b>	<b>1,236.30</b>

### कार्यरत कर्मचारियों का वर्षवार विवरण (संदर्भ: प्रस्तर संख्या 3.3.4; पृष्ठ 154)

(संख्या में)

क्रम संख्या	वर्ष	कनहर निर्माण खण्ड-I	कनहर निर्माण खण्ड-II	कनहर निर्माण खण्ड-III	मण्डल	योग
1	2003-04	71	53	44	16	184
2	2004-05	72	55	35	15	177
3	2005-06	74	56	30	13	173
4	2006-07	70	54	33	12	169
5	2007-08	72	49	29	13	163
6	2008-09	74	59	29	11	173
7	2009-10	72	61	32	10	175
8	2010-11	70	55	31	9	165
9	2011-12	65	57	29	9	160
10	2012-13	62	55	32	8	157

क्रैश बैरियर के रूप में ईको पार्क की चहारदीवारी के समानान्तर स्टोन जाली के अनुपयोगी भाग के निर्माण एवं तोड़े जाने का व्यय विवरण  
(संदर्भ: प्रस्तर संख्या 3.3.5; पृष्ठ 156)

जेल रोड (ईको पार्क की तरफ)						
मद	पान-आकारित जाली की मात्रा	तोड़े जाने की दर (₹ में)	मूल निर्माण की दर (₹ में)	तोड़े जाने पर व्यय (₹ में)	मूल निर्माण की लागत (₹ में)	योग (₹ में)
क्रैश बैरियर स्टोन पान-आकारित जाली	479.81 रनिंग मीटर	332 प्रति रनिंग मीटर	16,897.50 प्रति रनिंग मीटर	1,59,296.92	81,07,589.48	82,66,886.40
अर्थात्						₹ 82.67 लाख

क्रैश बैरियर के रूप में ईको पार्क की चहारदीवारी के समानान्तर स्टोन जाली के उपयोगी एवं हस्तान्तरित भाग के निर्माण एवं तोड़े जाने का व्यय विवरण

जेल रोड (ईको पार्क की तरफ)						
मद	पान-आकारित जाली की मात्रा	तोड़े जाने की दर (₹ में)	मूल निर्माण की दर (₹ में)	तोड़े जाने पर व्यय (₹ में)	मूल निर्माण की लागत (₹ में)	योग (₹ में)
क्रैश बैरियर स्टोन पान-आकारित जाली	1,152.10 रनिंग मीटर	332 प्रति रनिंग मीटर	16,897.50 प्रति रनिंग मीटर	3,82,497.20	1,94,67,609.75	1,98,50,106.95
अर्थात्						₹ 1.98 करोड़

सचल पशु चिकित्सालय एवं कृत्रिम गर्भाधान इकाईयों के लिये  
क्रय किये गये वाहनों के उपयोग की स्थिति  
(संदर्भ: प्रस्तर संख्या 3.4.1; पृष्ठ 158)

क्रम संख्या	वाहन पंजीयन संख्या यूपी 34जी	जनपद में प्राप्ति तिथि	प्राप्ति के समय की मीटर रीडिंग	अगस्त 2013 तक का मीटर रीडिंग	तय की गई दूरी किमी में	वाहनों का उपयोग
1	0276	31.05.2012	अनुपलब्ध	अनुपलब्ध	874	टीकाकरण हेतु
2	0275	31.05.2012	425	680	255	बैठक, भेड़ एवं औषधियों की दुलाई
3	0279	31.05.2012	440	1,220	762	टीकाकरण हेतु
4	0284	07.12.2012	647	1,252	605	टीकाकरण हेतु
5	0274	13.03.2013	438	895	457	टीकाकरण एवं शिविर हेतु
6	0277	13.03.2013	727	1,077	350	टीकाकरण एवं शिविर हेतु
7	0314	17.05.2012	295	775	480	रसद दुलाई हेतु
8	0319	17.11.2012	316	1,930	1,614	तरल नत्रजन-2 वितरण हेतु
9	0320	01.05.2013	348	372	24	औषधियों की दुलाई हेतु
10	0304	05.06.2012	306	1,685	1,379	औषधियाँ, बकरी दुलाई हेतु
11	0312	07.06.2012	224	6,621	6,397	प्रशिक्षण में भाग लेने एवं निरीक्षण हेतु
12	0307	07.06.2012	345	1,545	1,200	औषधि एवं अन्य सामग्री दुलाई हेतु
13	0311	05.12.2012	160	728	568	औषधियों की दुलाई हेतु
14	0315	03.01.2013	225	1,341	1,116	बैठक, टीकाकरण शिविर, ब्रायलर दुलाई हेतु
15	0317	22.03.2013	230	1,332	1,102	बैठक, टीकाकरण शिविर, चारा दुलाई हेतु
16	0318	22.03.2013	242	2,412	2,170	बैठक, टीकाकरण शिविर, ब्रायलर दुलाई हेतु
17	0302	07.06.2012	2,045	3,248	1,203	चारा दुलाई एवं अन्ना प्रथा शिविर हेतु
18	0303	21.06.2012	अनुपलब्ध	अनुपलब्ध	7,135	टीकाकरण, तरल नत्रजन-2 एवं तहसील दिवस हेतु
19	0313	22.03.2013	566	10,395	9,829	अन्ना प्रथा बैठक एवं टीकाकरण हेतु
20	0295	07.06.2012	250	589	339	औषधि दुलाई एवं टीकाकरण हेतु
21	0297	07.06.2012	773	1,007	234	औषधि दुलाई एवं टीकाकरण हेतु
22	0298	07.07.2012	291	1,070	779	औषधि दुलाई एवं टीकाकरण हेतु
23	0299	04.05.2013	250	841	591	शिविर के लिए औषधि दुलाई हेतु
24	0300	09.07.2012	345	887	542	टीकाकरण हेतु
25	0308	03.05.2012	अनुपलब्ध	अनुपलब्ध	921	टीकाकरण एवं तहसील दिवस हेतु
26	0309	05.12.2012	551	899	347	औषधि दुलाई एवं टीकाकरण हेतु
27	0296	21.01.2013	अनुपलब्ध	अनुपलब्ध	1,430	टीकाकरण हेतु
28	0290	28.05.2012	अनुपलब्ध	अनुपलब्ध	1,355	टीकाकरण हेतु
29	0305	26.11.2012	अनुपलब्ध	अनुपलब्ध	8,112	टीकाकरण, तरल नत्रजन-2 हेतु
30	0289	28.05.2012	अनुपलब्ध	अनुपलब्ध	2,087	टीकाकरण, तरल नत्रजन-2 हेतु