

परिशिष्ट

ijfj'k"V&1
I jdkljh dEifu; k vjg I kfof/kd fuxek ds I Ecl/k ea 31 epx.2012 dks v | ru i nRr i ptilj cdk; k __.ka , oa Je 'kfdR dks n' kch foj .kh
kqLrj 1-7 ea I Unfrk-%

jLrEHk 5k%½ I s 6 k%½ ds vkclMk d jkM+eaGk

De I d; k	fse- oa cEfu dk uke	fofkkx dk uke	LFkri uk dk o'k , oa egluk	i nRr i t ts		2011&12 dh I s fir- ij cdk; k __.k		2011&12 ds fy- k vki pch vuqkr kcr o'k	Je kDR %31-03-2012 ds dEbfj; ka ch I d; k			
				jkt; I jdklj	vd;	jkt; I jdklj	vd;			6(v)	6(l)	6(m)
(1)	(2)	(3)	(4)	5(v)	5(c)	5(l)	5(m)	6(v)	6(l)	6(m)	(7)	(8)
v-	dk j r I jdkljh dEifu; k											
	dk' , oa i eoxt											
1	उत्तर प्रदेश (मध्य) गन्ना बीज एवं विकास निगम लिमिटेड	बीनी उद्योग एवं गन्ना विकास	27.08.1975	0.15	-	0.10	0.25	-	-	-	-	17
2	उत्तर प्रदेश (पश्चिम) गन्ना बीज एवं विकास निगम लिमिटेड	बीनी उद्योग एवं गन्ना विकास	27.08.1975	0.51	-	0.14	0.65	-	-	-	-	08
3	उत्तर प्रदेश बीज विकास निगम लिमिटेड	कृषि	15.02.2002	1.25	-	0.67	1.92	-	-	-	-	370
4	उत्तर प्रदेश भूमि सुधार निगम	कृषि	30.03.1978	1.50	-	-	1.50	-	-	-	-	853
5	उत्तर प्रदेश मत्स्य विकास निगम लिमिटेड	मत्स्य एवं पशुधन	27.10.1979	1.07	-	-	1.07	-	-	-	-	216
6	यूपी0 प्रोजेक्ट्स कारपोरेशन लिमिटेड	सिंचाई	26.05.1976	5.40	1.00	-	6.40	-	-	-	-	618
7	उत्तर प्रदेश स्टेट इण्डस्ट्रियल कारपोरेशन लिमिटेड	कृषि	29.03.1967	46.78	-	-	46.78	5.00	-	5.00	0.11:1 (0.11:1)	829
	fse-Oj ; k			56.66	1.00	0.91	58.57	5.00	-	5.00	0.09:1 (0.09:1)	2911
	fofRlkk. k											
8	दि प्रदेशीय इण्डस्ट्रियल एण्ड इन्वेस्टमेंट कारपोरेशन आफ यूपी0 लिमिटेड	औद्योगिक विकास	29.03.1972	110.58	-	25.00	135.58	155.11	-	155.11	1.14:1 (1.09:1)	240
9	उत्तर प्रदेश अल्पसंख्यक वित्त एवं विकास निगम लिमिटेड	अल्पसंख्यक कल्याण एवं वक्फ	17.11.1984	30.00	-	-	30.00	7.52	-	90.20	3.01:1 (3.01:1)	--
10	उत्तर प्रदेश पिछड़ा वर्ग वित्त एवं विकास निगम लिमिटेड	पिछड़ा वर्ग कल्याण	26.04.1991	12.23	-	-	12.23	-	-	36.72	3:1 2.12:1	17
11	उत्तर प्रदेश शहरीलड कास्ट फाईनेन्स एण्ड डेवलपमेंट कारपोरेशन लिमिटेड	समाज कल्याण	25.03.1975	122.00	-	107.18	229.18	69.60	-	69.60	0.30:1 (0.33:1)	420
12	उत्तर प्रदेश स्टेट इण्डस्ट्रियल डेवलपमेंट कारपोरेशन लिमिटेड	औद्योगिक विकास	29.03.1961	24.08	-	-	24.08	1.98	-	1.98	0.08:1 (0.08:1)	967
	fse-Oj ; k			298.89	-	132.18	431.07	164.61	-	189.00	0.82:1 (0.82:1)	1644
	vkMj Hkr I j puk											
13	उत्तर प्रदेश पुलिस आवास निगम लिमिटेड	गृह	27.03.1987	3.00	-	-	3.00	-	-	-	-	154
14	उत्तर प्रदेश राजकीय निर्माण निगम लिमिटेड	लोक निर्माण	01.05.1975	1.00	-	-	1.00	-	-	-	-	3545
15	उत्तर प्रदेश समाज कल्याण निर्माण निगम लिमिटेड	समाज कल्याण	25.06.1976	0.15	-	-	0.15	-	-	-	-	581
16	उत्तर प्रदेश स्टेट ब्रिज कारपोरेशन लिमिटेड	लोक निर्माण	09.01.1973	15.00	-	-	15.00	1.25	-	1.25	0.08:1 (0.17:1)	5858
	fse-Oj ; k			19.15	-	-	19.15	1.25	-	1.25	0.07:1 (0.13:1)	10138
	fofuek k											
17	अलमोडा मैनेसाइट लिमिटेड (619-बी कम्पनी)		27.08.1971	-	-	2.00	2.00	-	0.26	0.26	0.13:1 (0.16:1)	415

(1)	(2)	(3)	(4)	5(V)	5(C)	5(I)	5(O)	6(V)	6(C)	6(I)	6(O)	(7)	(8)
18	श्रीदान इण्डिया लिमिटेड (उत्तर प्रदेश इलेक्ट्रानिक्स कारपोरेशन लिमिटेड की सहायक)	इलेक्ट्रानिक्स एवं सूचना प्रौद्योगिकी	10.02.1979	-	-	7.22	7.22	-	-	2.63	2.63	0.36:1 (0.36:1)	10
19	यूपीएसआईसी पौट्रीज लिमिटेड (उत्तर प्रदेश स्माल इण्डस्ट्रीज कारपोरेशन लिमिटेड की सहायक)	लघु उद्योग	27.04.1976	-	-	0.76	0.76	0.86	-	1.93	2.79	3.67:1 (3.55:1)	07
20	अप्टान इण्डिया लिमिटेड (उत्तर प्रदेश इलेक्ट्रानिक्स कारपोरेशन लिमिटेड की सहायक)	इलेक्ट्रानिक्स एवं सूचना प्रौद्योगिकी	18.10.1974	-	-	57.93	57.93	-	-	9.70	9.70	0.17:1 (0.17:1)	-
21	अप्टान पावरट्रानिक्स लिमिटेड (उत्तर प्रदेश इलेक्ट्रानिक्स कारपोरेशन लिमिटेड की सहायक)	इलेक्ट्रानिक्स एवं सूचना प्रौद्योगिकी	10.04.1977	-	-	4.07	4.07	-	-	5.67	5.67	1.39:1 (1.39:1)	28
22	उत्तर प्रदेश ड्रस एण्ड फार्मास्यूटिकल्स लिमिटेड	स्वास्थ्य	-	1.10	-	-	1.10	-	-	-	-	-	290
23	उत्तर प्रदेश इलेक्ट्रानिक्स कारपोरेशन लिमिटेड	इलेक्ट्रानिक्स एवं सूचना प्रौद्योगिकी	20.03.1974	91.54	-	-	91.54	113.16	-	-	113.16	1.24:1 (1.24:1)	35
24	उत्तर प्रदेश राज्य चीनी एवं गन्ना विकास निगम लिमिटेड	चीनी उद्योग एवं गन्ना विकास	16.05.2002	553.03	-	327.00	880.03	-	-	-	-	-	20
25	उत्तर प्रदेश स्माल इण्डस्ट्रीज कारपोरेशन लिमिटेड	लघु उद्योग	01.06.1958	5.96	-	-	5.96	6.32	-	3.92	10.24	1.72:1 (1.72:1)	-
26	उत्तर प्रदेश स्टेट हेण्डलूम कारपोरेशन लिमिटेड	हथकरघा एवं वस्त्र उद्योग	09.01.1973	36.44	10.63	-	47.07	106.05	-	5.00	111.05	2.36:1 (2.36:1)	308
27	उत्तर प्रदेश स्टेट लेटर डेवलपमेंट एण्ड मार्केटिंग कारपोरेशन लिमिटेड	नियत प्रोत्साहन	12.02.1974	5.74	-	-	5.74	1.91	-	-	1.91	0.33:1 (0.33:1)	2
28	उत्तर प्रदेश स्टेट स्पिनिंग कम्पनी लिमिटेड	हथकरघा एवं वस्त्र उद्योग	20.08.1976	93.24	-	-	93.24	65.31	-	-	65.31	0.70:1 (0.49:1)	2479
29	उत्तर प्रदेश स्टेट शूगर कारपोरेशन लिमिटेड	चीनी उद्योग एवं गन्ना विकास	26.03.1971	1103.72	-	-	1103.72	-	-	-	-	(-)	218
30	उत्तर प्रदेश स्टेट यान कम्पनी लिमिटेड (उत्तर प्रदेश स्टेट टैक्सटाइल्स कारपोरेशन लिमिटेड की सहायक)	हथकरघा एवं वस्त्र उद्योग	20.08.1974	53.67	-	-	53.67	49.14	-	-	49.14	0.92:1 (0.78:1)	587
	(B-0) : IX			1944.44	10.63	398.98	2354.05	342.75	-	29.11	371.86	0.16:1 (0.15:1)	4399
	ATII												
31	दक्षिणांचल विद्युत वितरण निगम लिमिटेड (उत्तर प्रदेश पावर कारपोरेशन लिमिटेड की सहायक)	ऊर्जा	1.05.2003	-	-	3264.14	3264.14	77.98	-	1056.35	1134.33	0.35:1 (0.24:1)	5243
32	कानपुर इलेक्ट्रिसिटी सप्लाय कम्पनी लिमिटेड	ऊर्जा	21.07.1999	-	-	163.15	163.15	4.04	-	273.75	277.79	1.70:1 (1.62:1)	1881
33	मध्यांचल विद्युत वितरण निगम लिमिटेड (उत्तर प्रदेश पावर कारपोरेशन लिमिटेड की सहायक)	ऊर्जा	01.05.2003	-	-	2984.61	2984.61	-	-	663.27	663.27	0.22:1 (0.29:1)	8366
34	पश्चिमांचल विद्युत वितरण निगम लिमिटेड (उत्तर प्रदेश पावर कारपोरेशन लिमिटेड की सहायक)	ऊर्जा	01.05.2003	-	-	2095.18	2095.18	-	-	802.19	802.19	0.38:1 (0.25:1)	7861
35	पूर्वांचल विद्युत वितरण निगम लिमिटेड (उत्तर प्रदेश पावर कारपोरेशन लिमिटेड की सहायक)	ऊर्जा	01.05.2003	-	-	3953.59	3953.59	-	-	109.93	109.93	0.03:1 (0.05:1)	9507
36	सोनमढ़ पावर जनरेशन कम्पनी लिमिटेड	ऊर्जा	14.02.2007	-	-	0.07	0.07	-	-	-	-	--	-
37	यूपीएम कोल कम्पनी लिमिटेड	ऊर्जा	16.02.2008	-	-	0.16	0.16	0.25	-	0.25	0.50	3.13:1 (3.13:1)	-

(1)	(2)	(3)	(4)	5(V)	5(C)	5(I)	5(O)	6(V)	6(C)	6(I)	6(O)	(7)	(8)
38	यूपीएसआईसी पावर कम्पनी लिमिटेड (उत्तर प्रदेश स्टेट इन्फ्रास्ट्रक्चर डेवलपमेंट कार्पोरेशन लिमिटेड की सहायक)	ऊर्जा	11.04.2000	-	-	0.05	0.05	-	-	-	-	-	-
39	उत्तर प्रदेश जल विद्युत निगम लिमिटेड	ऊर्जा	15.04.1985	431.74	-	-	431.74	64.65	-	85.21	149.86	0.35:1 (0.35:1)	638
40	उत्तर प्रदेश पावर कार्पोरेशन लिमिटेड	ऊर्जा	30.11.1999	33514.44	-	-	33514.44	-	-	17056.49	17056.49	0.51:1 (0.33:1)	-
41	उत्तर प्रदेश पावर ट्रांसमिशन कार्पोरेशन लिमिटेड (उत्तर प्रदेश पावर कार्पोरेशन लिमिटेड की सहायक)	ऊर्जा	13.07.2006	4437.51	-	5.00	4442.51	-	-	4791.70	4791.70	1.08:1 (0.58:1)	5852
42	उत्तर प्रदेश राज्य विद्युत उत्पादन निगम लिमिटेड	ऊर्जा	22.08.1980	6857.76	-	-	6857.76	219.09	-	8473.81	8692.90	1.27:1 (1.19:1)	8650
43.	वेस्टन ग्रुपीओ पावर ट्रांसमिशन कम्पनी लिमिटेड	ऊर्जा	11.09.2009	-	-	-	-	-	-	-	-	-	-
44.	साउथ ईस्ट ग्रुपीओ पावर ट्रांसमिशन कम्पनी लिमिटेड	ऊर्जा	11.09.2009	-	-	0.05	0.05	-	-	-	-	-	-
45.	जवाहर विद्युत उत्पादन निगम लिमिटेड	ऊर्जा	04.09.2009	-	-	0.05	0.05	-	-	-	-	-	1
	(K-OJ) ; K			45241.45	-	12466.05	57707.50	366.01	-	33312.95	33678.96	0.58:1 (0.43:1)	47999
	LDK												
46	अभ्यारण्य परिपथ पर्यटन लिमिटेड	पर्यटन	20.02.2009	-	-	0.05	0.05	-	-	-	-	-	-
47	अध्यावसाई परिपथ पर्यटन लिमिटेड	पर्यटन	20.02.2009	-	-	0.05	0.05	-	-	-	-	-	-
48	अक्ष पर्यटन लिमिटेड	पर्यटन	20.02.2009	-	-	0.05	0.05	-	-	-	-	-	-
49	बीथपुर परिपथ पर्यटन लिमिटेड	पर्यटन	20.02.2009	-	-	0.05	0.05	-	-	-	-	-	-
50	ब्रज दर्शन परिपथ पर्यटन लिमिटेड	पर्यटन	20.02.2009	-	-	0.05	0.05	-	-	-	-	-	-
51	ब्रज परिपथ पर्यटन लिमिटेड	पर्यटन	20.02.2009	-	-	0.05	0.05	-	-	-	-	-	-
52	दुन्देलखण्ड परिपथ पर्यटन लिमिटेड	पर्यटन	20.02.2009	-	-	0.05	0.05	-	-	-	-	-	-
53	गंगा सरयू परिपथ पर्यटन लिमिटेड	पर्यटन	20.02.2009	-	-	0.05	0.05	-	-	-	-	-	-
54	गडमुक्तेश्वर पर्यटन लिमिटेड	पर्यटन	20.02.2009	-	-	0.05	0.05	-	-	-	-	-	-
55	ज्ञानोदय परिपथ पर्यटन लिमिटेड	पर्यटन	20.02.2009	-	-	0.05	0.05	-	-	-	-	-	-
56	हस्तिनापुर परिपथ पर्यटन लिमिटेड	पर्यटन	20.02.2009	-	-	0.05	0.05	-	-	-	-	-	-
57	हिण्डन पर्यटन लिमिटेड	पर्यटन	20.02.2009	-	-	0.05	0.05	-	-	-	-	-	-
58	म्हयौंजल परिपथ पर्यटन लिमिटेड	पर्यटन	20.02.2009	-	-	0.05	0.05	-	-	-	-	-	-
59	पांचाल परिपथ पर्यटन लिमिटेड	पर्यटन	20.02.2009	-	-	0.05	0.05	-	-	-	-	-	-
60	पश्चिममंचल परिपथ पर्यटन लिमिटेड	पर्यटन	20.02.2009	-	-	0.05	0.05	-	-	-	-	-	-
61	संगम परिपथ पर्यटन लिमिटेड	पर्यटन	20.02.2009	-	-	0.05	0.05	-	-	-	-	-	-
62	सत्यदर्शन परिपथ पर्यटन लिमिटेड	पर्यटन	20.02.2009	-	-	0.05	0.05	-	-	-	-	-	-
63	शाहजहाँपुर परिपथ पर्यटन लिमिटेड	पर्यटन	20.02.2009	-	-	0.05	0.05	-	-	-	-	-	-
64	सिद्धार्थ परिपथ पर्यटन लिमिटेड	पर्यटन	20.02.2009	-	-	0.05	0.05	-	-	-	-	-	-
65	ताज शिल्प पर्यटन लिमिटेड	पर्यटन	20.02.2009	-	-	0.05	0.05	-	-	-	-	-	-
66	ताज विरासत परिपथ पर्यटन लिमिटेड	पर्यटन	20.02.2009	-	-	0.05	0.05	-	-	-	-	-	-
67	त्रिवेणी परिपथ पर्यटन लिमिटेड	पर्यटन	20.02.2009	-	-	0.05	0.05	-	-	-	-	-	-
68	उत्तर प्रदेश डेवलपमेंट सिस्टम्स कार्पोरेशन लिमिटेड	इलेक्ट्रॉनिक्स एवं सूचना प्रौद्योगिकी	15.03.1977	1.00	-	-	1.00	--	-	-	-	-	90
69	उत्तर प्रदेश एक्सपोर्ट कार्पोरेशन लिमिटेड	निर्यात प्रोत्साहन	20.01.1996	6.34	0.90	-	7.24	7.44	-	-	7.44	1.03:1 (1.03:1)	142
70	उत्तर प्रदेश खाद्य एवं आवश्यक वस्तु निगम लिमिटेड	खाद्य एवं नागरिक आपूर्ति	22.10.1974	5.50	-	-	5.50	13.47	-	-	13.47	2.45:1 (2.45:1)	770

(1)	(2)	(3)	(4)	5(V)	5(C)	5(I)	5(O)	6(V)	6(C)	6(I)	6(O)	(7)	(8)
71	उत्तर प्रदेश स्टेट टूरिज्म डेवलपमेंट कारपोरेशन लिमिटेड {&-Oj ; lX	पर्यटन	05.08.1974	18.75	-	-	18.75	2.37	-	-	2.37	0.13:1 (0.13:1)	569
	foto/k			31.59	0.90	1.10	33.59	23.28	-	-	23.28	0.69:1 (0.69:1)	1571
72	उत्तर प्रदेश महिला कल्याण निगम लिमिटेड	महिला कल्याण	17.03.1988	4.71	0.48	-	5.19	-	-	-	-	-	22
73	उत्तर प्रदेश पूर्व सैनिक कल्याण निगम लिमिटेड	समाज कल्याण	23.05.1989	0.43	-	-	0.43	-	-	-	-	-	130
74	उत्तर प्रदेश वक्क विकास निगम लिमिटेड	वक्क एवं अल्पसंख्यक	27.04.1987	7.50	-	-	7.50	--	--	-	-	-	24
75	खनऊ सिटी ट्रांसपोर्ट सर्विसेज लिमिटेड	परिवहन	01.02.2010	-	-	-	-	-	-	-	-	-	-
76	मैरठ सिटी ट्रांसपोर्ट सर्विसेज लिमिटेड	परिवहन	23.06.2010	-	-	-	-	-	-	-	-	-	-
77	इलाहाबाद सिटी ट्रांसपोर्ट सर्विसेज लिमिटेड	परिवहन	27.04.2010	-	-	-	-	-	-	-	-	-	-
78	आगरा-मथुरा सिटी ट्रांसपोर्ट सर्विसेज लिमिटेड	परिवहन	08.07.2010	-	-	-	-	-	-	-	-	-	-
	{&-Oj ; lX			12.64	0.48	-	13.12	-	-	-	-	--	176
	{&-Oj ; lX			47604.82	13.01	12999.22	60617.05	902.90	-	33531.06	34433.96	0.57:1 (0.42:1)	68838
C+	dk; j r l fofkd fluxe												
	dk; j r l fofkd fluxe												
1	उत्तर प्रदेश राज्य भण्डारण निगम	सहकारिता	19.03.1958	7.79	5.58	-	13.37	-	-	-	-	-	1205
	{&-Oj ; lX			7.79	5.58	-	13.37	-	-	-	-	-	1205
	fofkd fluxe												
2	उत्तर प्रदेश वित्तीय निगम	औद्योगिक विकास	01.11.1954	114.51	-	64.78	179.29	271.43	-	376.59	648.02	3.61:1 (3.39:1)	697
	{&-Oj ; lX			114.51	-	64.78	179.29	271.43	-	376.59	648.02	3.61:1 (3.39:1)	697
	vfofkd fluxe												
3	उत्तर प्रदेश आवास एवं विकास परिषद	आवास एवं शहरी नियोजन	03.04.1966	-	-	-	-	-	-	-	-	-	3700
4	उत्तर प्रदेश जल निगम	शहरी विकास	06.06.1975	-	-	-	-	98.68	-	-	98.68	-	-
	{&-Oj ; lX			-	-	-	-	98.68	-	-	98.68	-	3700
	l dk												
5	उत्तर प्रदेश राज्य सड़क परिवहन निगम	परिवहन	01.06.1972	348.63	60.01	-	408.64	-	-	270.31	270.31	0.66:1 (0.24:1)	-
6	उत्तर प्रदेश राज्य कर्मचारी कल्याण निगम	खाद्य एवं नागरिक आपूर्ति	05.05.1965	-	-	-	-	9.51	-	-	9.51	-	889
	{&-Oj ; lX			348.63	60.01	-	408.64	9.51	-	270.31	279.82	0.68:1 (0.27:1)	889
	fofkd												
7	उत्तर प्रदेश वन निगम**	वन	25.11.1974	-	-	-	-	-	-	13.50	13.50	-	2531
	{&-Oj ; lX			-	-	-	-	-	-	13.50	13.50	-	2531
	{&-Oj ; lX			470.93	65.59	64.78	601.30	379.62	-	660.40	1040.02	1.73:1 (1.51:1)	9022
	{&-Oj ; lX			48075.75	78.60	13064.00	61218.35	1282.52	-	34191.46	35473.98	0.58:1 (0.43:1)	77860

(1)	(2)	(3)	(4)	5(V)	5(C)	5(L)	5(M)	6(V)	6(C)	6(L)	6(M)	(7)	(8)
1 +	vdk; jr dfl iu; k dfl; , o l eoxll												
1	कमाण्ड एरिया पोल्डी डेवलपमेंट कारपोरेशन लिमिटेड (619-बी कम्पनी)	मत्स्य एवं पशुधन		-	-	0.24	0.24	-	-	-	-	-	-
2	उत्तर प्रदेश (एच) गन्ना बीज एवं विकास निगम लिमिटेड	बीनी उद्योग एवं गन्ना विकास	27.08.1975	0.23	-	0.08	0.31	1.69	-	-	1.69	5.45:1 (5.45:1)	19
3	उत्तर प्रदेश (रुहेलखण्ड तराई) गन्ना बीज एवं विकास निगम लिमिटेड	बीनी उद्योग एवं गन्ना विकास	27.08.1975	0.38	-	0.33	0.71	6.55	-	-	6.55	9.23:1 (9.23:1)	-
4	उत्तर प्रदेश पशुधन उद्योग निगम लिमिटेड	मत्स्य एवं पशुधन	05.03.1975	2.10	0.63	-	2.73	0.71	-	-	0.71	0.26:1 (0.26:1)	-
5	उत्तर प्रदेश पोल्डी एण्ड लाइव स्टॉक स्पेशलिटीज लिमिटेड	मत्स्य एवं पशुधन	07.12.1974	1.66	1.28	-	2.94	1.10	-	-	1.10	0.37:1 (0.37:1)	-
6	उत्तर प्रदेश स्टेट हार्टकल्चर प्रोड्यूस मार्केटिंग एण्ड प्रोसेसिंग कारपोरेशन लिमिटेड	खाद्य प्रसंस्करण	06.04.1977	6.41	-	0.64	7.05	1.22	-	-	1.22	0.17:1 (0.17:1)	330
	{S-Oj; ; kx			10.78	1.91	1.29	13.98	11.27	-	-	11.27	0.81:1 (0.81:1)	349
	foRl kkk												
7	अपलीज फाइनेंसियल सर्विसेज लिमिटेड (उत्तर प्रदेश इलेक्ट्रानिक्स कारपोरेशन लिमिटेड की सहायक)	इलेक्ट्रानिक्स एवं सूचना प्रौद्योगिकी	05.01.1988	-	-	1.06	1.06	--	-	4.15	4.15	3.92:1 (3.92:1)	--
8	उत्तर प्रदेश पंचायती राज वित्त एवं विकास निगम लिमिटेड	पंचायती राज	24.04.1973	0.78	-	0.66	1.44	--	-	-	-	-	52
	{S-Oj; ; kx			0.78	-	1.72	2.50	-	-	4.15	4.15	1.66:1 (1.66:1)	52
	vMjHr l jpk												
9	उत्तर प्रदेश सीमेन्ट कारपोरेशन लिमिटेड	औद्योगिक विकास	19.03.1972	66.28	-	-	66.28	124.77	-	-	124.77	1.88:1 (1.88:1)	
10	उत्तर प्रदेश स्टेट मिनरल डेवलपमेंट कारपोरेशन लिमिटेड	औद्योगिक विकास	23.03.1974	59.43	-	-	59.43	18.24	-	1.50	19.74	0.33:1 (0.33:1)	
11	किन्धावल अब्रेसिक्स लिमिटेड (उत्तर प्रदेश स्टेट मिनरल डेवलपमेंट कारपोरेशन लिमिटेड की सहायक)	औद्योगिक विकास	05.12.1985	-	-	0.08	0.08	-	-	0.84	0.84	10.50:1 (10.50:1)	-
	{S-Oj; ; kx			125.71	-	0.08	125.79	143.01	-	2.34	145.35	1.16:1 (1.16:1)	-
	foRl kkk												
12	आटो ट्रेक्टर लिमिटेड	औद्योगिक विकास	28.12.1972	5.63	-	1.87	7.50	0.38	-	-	0.38	0.05:1 (0.05:1)	-
13	भदोही जूलेस लिमिटेड (उत्तर प्रदेश स्टेट टेक्सटाइल कारपोरेशन लिमिटेड की सहायक)	हथकरघा एवं वस्त्र उद्योग	14.06.1976	-	-	3.76	3.76	-	-	-	-	-	-
14	छाता शूगर कम्पनी लिमिटेड (उत्तर प्रदेश स्टेट शूगर कारपोरेशन लिमिटेड की सहायक)	बीनी उद्योग एवं गन्ना विकास	18.04.1975	-	-	81.38	81.38	-	4.00	15.65	19.65	0.24:1 (0.05:1)	07
15	कार्टीनेटल प्लॉट र्वास लिमिटेड	औद्योगिक विकास	12.04.1985	-	-	46.24	46.24	-	-	138.85	138.85	3.00:1 (3.00:1)	-
16	इलेक्ट्रानिक्स एण्ड कम्प्यूटर्स (इण्डिया) लिमिटेड (619-बी कम्पनी)	-											
17	घाटमपुर शूगर कम्पनी लिमिटेड (उत्तर प्रदेश स्टेट शूगर कारपोरेशन लिमिटेड की सहायक)	बीनी उद्योग एवं गन्ना विकास	30.05.1986	-	-	147.72	147.72	-	-	10.92	10.92	0.07:1 (0.12:1)	18
18	कानपुर कम्पोजिट्स लिमिटेड (उत्तर प्रदेश इलेक्ट्रानिक्स कारपोरेशन लिमिटेड की सहायक)	इलेक्ट्रानिक्स एवं सूचना प्रौद्योगिकी	31.03.1978	-	-	0.05	0.05	-	-	-	-	-	-

(1)	(2)	(3)	(4)	5(V)	5(C)	5(I)	5(O)	6(V)	6(C)	6(I)	6(O)	(7)	(8)
19	नन्दगंज-सिहोरी शूगर कम्पनी लिमिटेड (उत्तर प्रदेश स्टेट शूगर कारपोरेशन लिमिटेड की सहायक)	चीनी उद्योग एवं गन्ना विकास	18.04.1975	-	-	34.04	34.04	-	-	7.69	7.69	0.23:1 (0.11:1)	80
20	स्टील एण्ड फास्टनर्स लिमिटेड (619-बी कम्पनी)	-	-	-	-	1.90	1.90	-	-	-	-	-	-
21	दि इण्डियन टरपेन्टाइन एण्ड रोजिन कम्पनी लिमिटेड	औद्योगिक विकास	22.02.1974	0.19	-	0.03	0.22	5.33	-	1.88	7.21	32.77:1 (32.77:1)	-
22	अप्टान सैम्पैक लिमिटेड (उत्तर प्रदेश इलेक्ट्रानिक्स कारपोरेशन लिमिटेड की सहायक)	इलेक्ट्रानिक्स एवं सूचना प्रौद्योगिकी	23.05.1977	-	-	0.03	0.03	-	-	0.03	0.03	1:1 (1:1)	-
23	उत्तर प्रदेश एबकाट प्राइवेट लिमिटेड (उत्तर प्रदेश स्माल इण्डस्ट्रीज कारपोरेशन लिमिटेड की सहायक)	लघु उद्योग	18.6.1972	-	-	0.05	0.05	-	-	-	-	-	-
24	उत्तर प्रदेश काबाइड एण्ड केमिकल्स लिमिटेड (उत्तर प्रदेश स्टेट मिनरल डेवलपमेंट कारपोरेशन लिमिटेड की सहायक)	औद्योगिक विकास	23.04.1979	-	-	6.59	6.59	11.02	-	-	11.02	1.67:1 (1.67:1)	-
25	उत्तर प्रदेश इन्स्ट्रुमेंट्स लिमिटेड (उत्तर प्रदेश स्टेट इण्डस्ट्रियल डेवलपमेंट कारपोरेशन लिमिटेड की सहायक)	औद्योगिक विकास	01.01.1975	0.09	-	1.93	2.02	5.55	-	11.49	17.04	8.44:1 (8.44:1)	259
26	उत्तर प्रदेश ज्वाण्ट प्रोद्युक्शन एन्वार्नेस (प्राइवेट) लिमिटेड (उत्तर प्रदेश स्माल इण्डस्ट्रीज कारपोरेशन लिमिटेड की सहायक)	लघु उद्योग	28.6.1972	-	-	0.02	0.02	-	-	-	-	1.50:1	-
27	उत्तर प्रदेश स्टेट ब्रासवेयर कारपोरेशन लिमिटेड	निर्यात प्रोत्साहन	12.02.1974	5.28	0.10	-	5.38	1.94	-	-	1.94	0.36:1 (0.36:1)	-
28	उत्तर प्रदेश स्टेट टेक्सटाइल कारपोरेशन लिमिटेड	हथकरघा एवं वस्त्र उद्योग	02.12.1969	197.10	-	-	197.10	95.78	-	-	95.78	0.49:1 (0.47:1)	-
29	उत्तर प्रदेश टायर एण्ड ट्यूब्स लिमिटेड (उत्तर प्रदेश स्टेट इण्डस्ट्रियल डेवलपमेंट कारपोरेशन लिमिटेड की सहायक)	औद्योगिक विकास	14.01.1976	-	-	1.83	1.83	-	-	-	-	-	-
	{&Oj} : {&X}			208.29	0.10	327.44	535.83	120.00	4.00	186.51	310.51	0.58:1 (1:1)	364
	। {&=}												
30	आगरा मण्डल विकास निगम लिमिटेड	भूमि विकास एवं जल ससाधन	31.03.1976	1.00	-	-	1.00	0.05	-	-	0.05	0.05:1 (0.05:1)	-
31	इलाहाबाद मण्डल विकास निगम लिमिटेड	भूमि विकास एवं जल ससाधन	31.03.1976	0.67	-	-	0.67	0.66	-	-	0.66	0.99:1 (0.99:1)	-
32	बरेली मण्डल विकास निगम लिमिटेड	भूमि विकास एवं जल ससाधन	31.03.1976	1.25	-	-	1.25	-	-	-	--	-	-
33	बुन्देलखण्ड कॅम्पौट स्ट्रक्चरल्स लिमिटेड (उत्तर प्रदेश बुन्देलखण्ड विकास निगम लिमिटेड की सहायक)	भूमि विकास एवं जल ससाधन	1986-87	-	-	0.01	0.01	-	-	-	-	-	-
34	गंडक समादेश क्षेत्रीय विकास निगम लिमिटेड	भूमि विकास एवं जल ससाधन	1976-77	0.46	-	-	0.46	-	-	--	-	-	-
35	गोरखपुर मण्डल विकास निगम लिमिटेड	भूमि विकास एवं जल ससाधन	31.03.1976	0.94	-	0.32	1.26	0.88	-	-	0.88	0.70:1 (0.70:1)	-
36	लखनऊ मण्डलीय विकास निगम लिमिटेड	भूमि विकास एवं जल ससाधन	31.03.1976	0.70	-	-	0.70	0.86	-	-	0.86	1.23:1 (1.23:1)	-
37	मेरठ मण्डल विकास निगम लिमिटेड	भूमि विकास एवं जल ससाधन	31.03.1976	1.00	-	-	1.00	-	-	-	-	-	-
38	मुरादाबाद मण्डल विकास निगम लिमिटेड	भूमि विकास एवं जल ससाधन	30.03.1978	0.25	-	-	0.25	0.65	-	-	0.65	2.60:1 (2.60:1)	-

(1)	(2)	(3)	(4)	5(V)	5(C)	5(I)	5(O)	6(V)	6(C)	6(I)	6(O)	(7)	(8)
39	तराई अनुसूचित जनजाति विकास निगम लिमिटेड	समाज कल्याण	02.08.1975	0.45	-	-	0.45	1.25	-	-	1.25	2.78:1 (2.78:1)	-
40	उत्तर प्रदेश बुन्देलखण्ड विकास निगम लिमिटेड	भूमि विकास एवं जल संसाधन	30.03.1971	1.23	-	-	1.23	0.05	-	-	0.05	0.04:1 (0.04:1)	1
41	उत्तर प्रदेश चलाचित्र निगम लिमिटेड	कर एवं संस्थागत वित्त	10.09.1975	8.18	-	-	8.18	2.47	-	-	2.47	0.30:1 (0.30:1)	-
42	उत्तर प्रदेश पूर्वांचल विकास निगम लिमिटेड	भूमि विकास एवं जल संसाधन	30.03.1971	1.30	-	-	1.30	0.35	-	-	0.35	0.27:1 (0.27:1)	-
43	वाणजाली मण्डल विकास निगम लिमिटेड	भूमि विकास एवं जल संसाधन	31.03.1976	0.70	-	-	0.70	0.30	-	-	0.30	0.43:1 (0.43:1)	-
				18.13	-	0.33	18.46	7.52	-	-	7.52	0.41:1 (0.41:1)	1
				363.69	2.01	330.86	696.56	281.80	4.00	193.00	478.80	0.69:1 (1.02:1)	765
				48439.44	80.61	13394.86	61914.91	1564.32	4.00	34384.46	35952.78	0.58:1 (0.43:1)	78626

UM/ 1: चरपुस्त में क्रम संख्या अ-17, स-1, 16 एवं 20 पर अंकित धारा 619-बी की कम्पनी है।

UM/ 2: क्रम संख्या अ-46 से अ-67 पर अंकित कम्पनियाँ उत्तर प्रदेश स्टेट टूरिज्म डेवलपमेंट कारपोरेशन लिमिटेड की सहायक कम्पनियाँ हैं।

\$ प्रदत्त अंश पूंजी में अंश आवेदन धनराशि सम्मिलित हैं।

* 2011-12 के अन्त में बकाया ऋण केवल दीर्घवधि ऋण को दर्शाता है।

** 1999-2000 से 2007-08 की अवधि के लेखों का लेखापरीक्षण स्थानीय लेखापरीक्षा द्वारा किया गया एवं निगम के पत्रोंक 31 जुलाई 2010 के आदेशानुसार यू पी फॉरेस्ट कारपोरेशन एक्ट, 1974 में आवश्यक संशोधन करने के उपरान्त वर्ष 2008-09 के लेखे इस कार्यालय में लेखापरीक्षण हेतु भेजे गए।

ifj'k"V&2
I jdkjh dEi fu; ,k v&g I kfof/kd fuxe dsv | ru o"lftu dks vli re : i nsfn; k x; k FkK ds I f{lr forRr; i f; .kka dks n' kkrh foj; .k
1/CLrj 1-13 1-21 rFk 1-33 ea I Unfr7/2

Oe I 0	fE- ,oa dEi uhd k ue	Yf'kadh vofk	o"lfti ea Yf'k dks vli re : i fn; k x; k	C: kt ,oa gI 'I s'oz 'id		Yf'k@ghu gdi	'id Yf'k@ghu	Vd'koj	Yf'k j'kK N/i f; k; k I kko#	inRr; i th	i for Yf'k@ghu gI u'k; k	fu; ktr; i th @	fu; ktr; i th i j ifry'k ok	fu; ktr; i th i j ifry'k ok
				5(V)	5(C)									
(1)	(2)	(3)	(4)	5(V)	5(C)	5(L)	5(O)	(6)	(7)	(8)	(9)	(10)	(11)	(12)
1	उत्तर प्रदेश (संघ) गान्ना बीज एवं विकास निगम लिमिटेड	2010-11	2011-12	(-) 0.07	-	-	(-) 0.07	0.20	(आइएल) 0.10	0.25	(-) 0.71	2.29	(-) 0.07	-
2	उत्तर प्रदेश (संघ) गान्ना बीज एवं विकास निगम लिमिटेड	2011-12	2012-13	0.38	-	-	0.38	0.71	-	0.65	0.83	1.52	0.38	25.00
3	उत्तर प्रदेश बीज विकास निगम लिमिटेड	2008-09	2011-12	28.91	5.47	0.71	22.73	269.19	-	1.92	53.36	88.37	28.20	31.91
4	उत्तर प्रदेश भूमि सुधार निगम लिमिटेड	2008-09	2012-13	(-) 0.03	-	0.10	(-) 0.13	1.86	-	1.50	0.23	23.59	(-) 0.13	-
5	उत्तर प्रदेश मत्स्य विकास निगम लिमिटेड	2006-07	2011-12	0.37	-	0.11	0.26	3.54	(डीपी) 0.78	1.07	-	4.90	0.26	5.31
6	यूपीओ प्रोजेक्ट्स कारपोरेशन लिमिटेड	2009-10	2011-12	18.98	-	0.39	18.59	733.98	(आइपी) 29.31	6.40	68.02	74.49	18.59	24.96
7	उत्तर प्रदेश स्टेट एगो इन्डस्ट्रियल कारपोरेशन लिमिटेड	2007-08	2010-11	14.13	8.79	0.10	5.24	383.90	-	40.00	(-) 51.68	73.68	14.03	19.04
	(k-oj; k			62.67	14.26	1.41	47.00	1393.38	-	51.79	70.05	268.84	61.26	22.79
8	वि प्रदेशीय इन्डस्ट्रियल एण्ड इन्वेंटमेण्ट कारपोरेशन आफ यूपीओ लिमिटेड	2010-11	2011-12	11.10	6.94	0.46	3.70	37.27	(डीपी) 0.56	135.58	(-) 363.94	315.83	10.64	3.37
9	उत्तर प्रदेश अत्यासंख्यक वित्त एवं विकास निगम लिमिटेड	1995-96	2010-11	0.70	0.45	0.01	0.24	1.14	(डीपी) 5.29	14.23	0.12	20.94	0.69	3.30
10	उत्तर प्रदेश पिछड़ा वर्ग वित्त एवं विकास निगम लिमिटेड	2009-10	2012-13	2.07	1.67	0.01	0.39	2.43	-	12.23	7.17	66.10	2.06	3.12
11	उत्तर प्रदेश श्रेष्ठयुद्ध कास्ट फाईनेंस एण्ड डेवलपमेण्ट कारपोरेशन लिमिटेड	2008-09	2011-12	15.77	2.14	0.05	13.58	23.53	(डीपी) 0.13	102.83	56.97	313.85	15.72	5.01
12	उत्तर प्रदेश स्टेट इन्डस्ट्रियल डेवलपमेण्ट कारपोरेशन लिमिटेड	2008-09	2011-12	73.92	-	5.58	68.34	113.34	(डीपी) 3.40	24.08	-	218.25	68.34	31.31
	(k-oj; k			103.56	11.20	6.11	86.25	177.71	-	288.95	(-) 299.68	934.97	97.45	10.42
13	उत्तर प्रदेश पुलिस आवास निगम लिमिटेड	2010-11	2011-12	0.56	-	0.14	0.42	77.54	(डीपी) 2.65	3.00	13.26	16.16	0.42	2.60
14	उत्तर प्रदेश राजकीय निर्माण निगम लिमिटेड	2009-10	2012-13	231.75	0.60	5.69	225.46	3670.58	(डीपी) 8.68	1.00	412.35	431.88	226.06	52.34
15	उत्तर प्रदेश समाज कल्याण निर्माण निगम लिमिटेड	2010-11	2011-12	24.59	-	0.76	23.83	578.25	-	0.15	49.65	49.69	23.83	47.96
16	उत्तर प्रदेश स्टेट ब्रिज कारपोरेशन लिमिटेड	2009-10	2011-12	44.30	1.56	3.80	38.94	800.04	(डीपी) 13.14	15.00	68.37	95.03	40.50	42.62
	(k-oj; k			301.20	2.16	10.39	288.65	5126.41	-	19.15	543.63	592.76	290.81	49.06
17	अल्मोडा मैनेसाइट लिमिटेड (619-बी कम्पनी)	2011-12	2012-13	1.33	0.09	0.29	0.95	31.93	-	2.00	1.75	6.15	1.04	16.91
18	श्रीद्वान इण्डिया लिमिटेड (उत्तर प्रदेश इलेक्ट्रॉनिक्स कारपोरेशन लिमिटेड की सहायक)	2011-12	2012-13	2.11	0.15	0.52	1.44	30.57	(डीपी) 2.44	7.22	1.57	12.28	1.59	12.95
19	यूपीएसआइसी योर्टीज लिमिटेड (उत्तर प्रदेश स्माल इण्डस्ट्रीज कारपोरेशन लिमिटेड की सहायक)	1996-97	2011-12	(-) 0.14	0.59	0.02	(-) 0.75	-	-	0.76	(-) 6.59	(-) 0.23	(-) 0.16	-

(1)	(2)	(3)	(4)	5(V)	5(C)	5(I)	5(O)	(6)	(7)	(8)	(9)	(10)	(11)	(12)
20	अप्टान इण्डिया लिमिटेड (उत्तर प्रदेश इलेक्ट्रॉनिक्स कारपोरेशन लिमिटेड की सहायक)	1995-96	1997-98	(-1.99	28.06	2.07	(-32.12	97.15	-	53.16	(-196.73	52.06	(-4.06	-
21	अप्टान पावरट्रानिक्स लिमिटेड (उत्तर प्रदेश इलेक्ट्रॉनिक्स कारपोरेशन लिमिटेड की सहायक)	2011-12	2012-13	1.50	-	0.65	0.85	25.25	(डीपी) 0.56	4.07	(-3.32	8.42	0.85	10.10
22	उत्तर प्रदेश ड्रास एण्ड फार्मास्यूटिकल्स लिमिटेड	2008-09	2010-11	(-2.18	0.21	0.25	(-2.64	21.40	-	1.10	(-18.06	(-5.49	(-2.43	-
23	उत्तर प्रदेश इलेक्ट्रॉनिक्स कारपोरेशन लिमिटेड	2010-11	2011-12	0.88	-	0.10	0.78	36.30	-	87.66	1.14	124.19	0.78	0.63
24	उत्तर प्रदेश राज्य चीनी एवं गन्ना विकास निगम लिमिटेड	2009-10	2011-12	(-13.55	0.01	0.25	(-13.81	5.72	(आईएल) 16.89	8.44	(-862.84	65.78	(-13.80	-
25	उत्तर प्रदेश स्मॉल इण्डस्ट्रीज कारपोरेशन लिमिटेड	2003-04	2011-12	1.02	0.54	0.84	(-0.36	15.75	(डीएल) 6.67	5.96	(-17.06	8.96	0.18	2.01
26	उत्तर प्रदेश स्टेट हेण्डलूम कारपोरेशन लिमिटेड	1996-97	2010-11	(-7.88	1.38	0.42	(-9.68	29.18	(डीपी) 0.01	24.38	(-47.83	31.59	(-8.30	-
27	उत्तर प्रदेश स्टेट लोवर डेवलपमेंट एण्ड मार्केटिंग कारपोरेशन लिमिटेड	2000-01	2002-03	0.42	0.05	0.11	0.26	3.60	-	573.94	(-6.85	4.81	0.31	6.44
28	उत्तर प्रदेश स्टेट स्पिनिंग कम्पनी लिमिटेड	2010-11	2011-12	0.60	1.50	1.25	(-2.15	102.33	-	93.24	(-168.50	51.50	(-0.65	-
29	उत्तर प्रदेश स्टेट शूगर कारपोरेशन लिमिटेड	2009-10	2011-12	23.41	18.77	3.68	0.96	488.64	(डीपी) 59.85	1103.71	(-248.08	401.73	19.73	4.91
30	उत्तर प्रदेश स्टेट यार्न कम्पनी लिमिटेड (उत्तर प्रदेश स्टेट टेक्सटाइल्स कारपोरेशन लिमिटेड की सहायक)	2010-11	2011-12	(-0.25	3.01	0.27	(-3.53	34.09	(आईएल) 2.59	31.91	(-154.52	(-33.89	(-0.52	-
	₹-0.01 ; 10x			5.28	54.36	10.72	(-59.80	921.91	-	1997.55	(-1725.92	727.86	(-5.44	-
	Atk													
31	दक्षिणचल विद्युत वितरण निगम लिमिटेड (उत्तर प्रदेश पावर कारपोरेशन लिमिटेड की सहायक)	2008-09 (सुनरीकृत)	2012-13	(-862.29	61.51	137.58	(-1061.38	2537.35	-	370.07	(-4814.40	(-1623.50	(-999.87	-
32	कानपुर इलेक्ट्रीसिटी सन्लाई कम्पनी लिमिटेड	2008-09	2011-12	(-25.00	41.59	14.11	(-80.70	845.86	(आईएल) 0.47	60.00	(-1381.30	(-709.84	(-39.11	-
33	मध्यांचल विद्युत वितरण निगम लिमिटेड (उत्तर प्रदेश पावर कारपोरेशन लिमिटेड की सहायक)	2008-09 (सुनरीकृत)	2012-13	(-469.95	140.14	95.90	(-705.99	2206.77	-	190.85	(-3197.30	328.76	(-565.85	-
34	पश्चिमंचल विद्युत वितरण निगम लिमिटेड (उत्तर प्रदेश पावर कारपोरेशन लिमिटेड की सहायक)	2008-09 (सुनरीकृत)	2012-13	(-345.77	137.38	153.06	(-636.21	4507.62	-	559.95	(-3206.74	(-177.59	(-498.83	-
35	पूर्वांचल विद्युत वितरण निगम लिमिटेड (उत्तर प्रदेश पावर कारपोरेशन लिमिटेड की सहायक)	2008-09	2012-13	(-971.60	123.24	94.20	(-1189.04	2626.81	-	460.75	(-4479.59	(-865.12	(-1065.80	-
36	सोनमड पावर जनरेशन कम्पनी लिमिटेड	2008-09	2011-12	-	-	-	-	-	-	0.16	(-0.07	0.35	-	-
37	यूसीएम कोल कम्पनी लिमिटेड	2010-11	2011-12	-	-	-	-	-	-	0.16	-	1.11	-	-
38	यूपीएसआईसीसी पावर कम्पनी लिमिटेड (उत्तर प्रदेश स्टेट इण्डस्ट्रियल डेवलपमेंट कारपोरेशन लिमिटेड की सहायक)	2010-11	2011-12	(-0.02	-	-	(-0.02	0.02	-	0.05	(-0.20	(-0.07	(-0.02	-
39	उत्तर प्रदेश जल विद्युत निगम लिमिटेड	2009-10 (सुनरीकृत)	2011-12	24.72	22.52	10.76	(-8.56	97.44	(डीएल) 8.08	427.25	(-273.96	320.69	13.96	4.35

(1)	(2)	(3)	(4)	5(V)	5(C)	5(L)	5(O)	(6)	(7)	(8)	(9)	(10)	(11)	(12)
40	उत्तर प्रदेश पावर कारपोरेशन लिमिटेड	2007-08	2011-12	(-) 3465.08	427.31	1.16	(-) 3893.55	12203.90	(आइएल) 2179.49	470.74	(-) 10087.27	9374.12	(-) 3466.24	-
41	उत्तर प्रदेश पावर ट्रांसमिशन कारपोरेशन लिमिटेड (उत्तर प्रदेश पावर कारपोरेशन लिमिटेड की सहायक)	2008-09	2012-13	474.82	206.69	278.26	(-) 10.13	780.95	-	5.00	(-) 1001.21	3495.36	196.56	5.62
42	उत्तर प्रदेश राज्य विद्युत उत्पादन निगम लिमिटेड	2010-11	2012-13	576.42	283.81	166.23	126.38	4752.30	-	6302.01	(-) 451.95	1494.67	410.19	27.44
43	वेस्टन ग्रुपीओ पावर ट्रांसमिशन कम्पनी लिमिटेड	2010-11	2012-13	(-) 0.60	-	-	(-) 0.60	-	-	0.05	(-) 4.24	(-) 4.19	(-) 0.60	-
44	साउथ ईस्ट ग्रुपीओ पावर ट्रांसमिशन कम्पनी लिमिटेड	लेखे अतिमीकृत नहीं किये गये	-	-	-	-	-	-	-	-	-	-	-	-
45	जवाहर विद्युत उत्पादन निगम लिमिटेड	2009-10	2011-12	(-) 1.23	-	-	(-) 1.23	-	0.05	0.05	(-) 1.23	(-) 1.18	(-) 1.23	-
	(B-01) ; BK			(-) 5065.58	1444.19	951.26	(-) 7461.03	30559.02		8847.09	(-) 28899.46	11633.57	(-) 6016.84	
	1 BK													
46	अभ्यारण्य परिषद पर्यटन लिमिटेड	2010-11	2011-12	-	-	-	-	-	-	0.05	-	0.05	-	-
47	अध्यावसाई परिषद पर्यटन लिमिटेड	2010-11	2011-12	-	-	-	-	-	-	0.05	-	0.05	-	-
48	अथ पर्यटन लिमिटेड	2010-11	2011-12	-	-	-	-	-	-	0.05	-	0.05	-	-
49	बीथपुर परिषद पर्यटन लिमिटेड	2010-11	2011-12	-	-	-	-	-	-	0.05	-	0.05	-	-
50	ब्रज दर्शन परिषद पर्यटन लिमिटेड	2010-11	2011-12	-	-	-	-	-	-	0.05	-	0.05	-	-
51	ब्रज परिषद पर्यटन लिमिटेड	2010-11	2011-12	-	-	-	-	-	-	0.05	-	0.05	-	-
52	बुन्देलखण्ड परिषद पर्यटन लिमिटेड	2010-11	2011-12	-	-	-	-	-	-	0.05	-	0.05	-	-
53	गंगा सरयू परिषद पर्यटन लिमिटेड	2010-11	2011-12	-	-	-	-	-	-	0.05	-	0.05	-	-
54	गढ़मुक्तेश्वर पर्यटन लिमिटेड	2010-11	2011-12	-	-	-	-	-	-	0.05	-	0.05	-	-
55	ज्ञानीदय परिषद पर्यटन लिमिटेड	2010-11	2011-12	-	-	-	-	-	-	0.05	-	0.05	-	-
56	हरिद्वारपुर परिषद पर्यटन लिमिटेड	2010-11	2011-12	-	-	-	-	-	-	0.05	-	0.05	-	-
57	हिण्डन पर्यटन लिमिटेड	2010-11	2011-12	-	-	-	-	-	-	0.05	-	0.05	-	-
58	मध्यांचल परिषद पर्यटन लिमिटेड	2010-11	2011-12	-	-	-	-	-	-	0.05	-	0.05	-	-
59	पंचाल परिषद पर्यटन लिमिटेड	2010-11	2011-12	-	-	-	-	-	-	0.05	-	0.05	-	-
60	पिंडीवाल परिषद पर्यटन लिमिटेड	2010-11	2011-12	-	-	-	-	-	-	0.05	-	0.05	-	-
61	संगम परिषद पर्यटन लिमिटेड	2010-11	2011-12	-	-	-	-	-	-	0.05	-	0.05	-	-
62	सत्यदर्शन परिषद पर्यटन लिमिटेड	2010-11	2011-12	-	-	-	-	-	-	0.05	-	0.05	-	-
63	शाहजहाँपुर परिषद पर्यटन लिमिटेड	2010-11	2011-12	-	-	-	-	-	-	0.05	-	0.05	-	-
64	सिद्धार्थ परिषद पर्यटन लिमिटेड	2010-11	2011-12	-	-	-	-	-	-	0.05	-	0.05	-	-
65	ताज शिल्प पर्यटन लिमिटेड	2010-11	2011-12	-	-	-	-	-	-	0.05	-	0.05	-	-
66	ताज विरासत परिषद पर्यटन लिमिटेड	2010-11	2011-12	-	-	-	-	-	-	0.05	-	0.05	-	-
67	त्रिवेणी परिषद पर्यटन लिमिटेड	2010-11	2011-12	-	-	-	-	-	-	0.05	-	0.05	-	-
68	उत्तर प्रदेश डेवलपमेंट सिस्टम्स कारपोरेशन लिमिटेड	2009-10	2011-12	0.94	-	0.05	0.89	4.29	(डीपी) 2.44	1.00	0.54	3.69	0.89	24.12
69	उत्तर प्रदेश एक्सपोर्ट कारपोरेशन लिमिटेड	2005-06	2011-12	0.08	0.02	0.07	(-) 0.01	6.47	-	7.24	21.92	0.61	0.01	1.64
70	उत्तर प्रदेश खाद्य एवं आवश्यक वस्तु निगम लिमिटेड	2003-04	2011-12	10.38	1.99	0.19	8.20	528.90	(डीपी) 4.46	5.00	11.37	73.44	10.19	13.88
71	उत्तर प्रदेश स्टेट टूरिज्म डेवलपमेंट कारपोरेशन लिमिटेड	2010-11	2011-12	2.76	0.01	1.58	1.17	24.03	-	18.75	(-) 13.31	13.24	1.18	8.91
	(B-01) ; BK			14.16	2.02	1.89	10.25	563.69		33.09	20.52	92.08	12.27	13.33
	fofoK													
72	उत्तर प्रदेश महिला कल्याण निगम लिमिटेड	2010-11	2011-12	0.97	-	0.06	0.91	2.11	(डीपी) 0.63	5.19	(-) 0.52	8.45	0.91	10.77

(1)	(2)	(3)	(4)	5(V)	5(C)	5(L)	5(O)	(6)	(7)	(8)	(9)	(10)	(11)	(12)
73	उत्तर प्रदेश पूर्व सैनिक कल्याण निगम लिमिटेड	2008-09	2011-12	8.45	-	0.18	8.27	86.75	(डीपी) 1.43	0.43	46.36	63.64	8.27	13.00
74	उत्तर प्रदेश वक्क विकास निगम लिमिटेड	1998-99	2007-08	0.01	-	0.01	-	0.28	(आईएल) 0.002	3.50	0.02	2.11	-	-
75	लखनऊ सिटी ट्रांसपोर्ट सर्विसेज लिमिटेड	लेखे अन्तिमीकृत नहीं किये गये												
76	मैरठ सिटी ट्रांसपोर्ट सर्विसेज लिमिटेड	लेखे अन्तिमीकृत नहीं किये गये												
77	इलाहाबाद सिटी ट्रांसपोर्ट सर्विसेज लिमिटेड	लेखे अन्तिमीकृत नहीं किये गये												
78	आगरा सिटी ट्रांसपोर्ट सर्विसेज लिमिटेड	लेखे अन्तिमीकृत नहीं किये गये												
	{&Oj ; l&x			9.43	-	0.25	9.18	89.14	-	9.12	45.86	74.20	9.18	12.37
	; l&x&V W Hh {&Oj ck; j r			(-)&4569.28	1528.19	982.03	(-)&7079.50	38831.26	-	11246.74	(-) 30245.00	14324.28	(-) 5551.31	-
C	l j cjh cEi fu; Wz													
	ck; j r l Wof/kd fuxe													
	dl'k , oal eoxtit													
1	उत्तर प्रदेश राज्य मण्डलानिगम	2009-10	2011-12	72.63	0.49	7.72	64.42	218.45	(आईपी) 7.35	11.17	-	312.80	64.91	20.75
	{&Oj ; l&x			72.63	0.49	7.72	64.42	218.45		11.17	-	312.80	64.91	20.75
	folr l&x k													
2	उत्तर प्रदेश वित्तीय निगम	2010-11	2011-12	18.40	0.05	-	18.35	20.93	(डीपी) 9.49	179.28	(-) 932.99	995.65	18.40	1.85
	{&Oj ; l&x			18.40	0.05	-	18.35	20.93		179.28	(-) 932.99	995.65	18.40	1.85
	WlWj Hk l j puk													
3	उत्तर प्रदेश आवास एवं विकास परिषद	2010-11	2011-12	362.72	-	3.92	358.80	666.92	-	-	3275.04	1261.13	358.80	28.45
4	उत्तर प्रदेश जल निगम	2009-10	2012-13	91.02	40.16	0.35	50.51	536.33	-	-	(-) 85.39	7913.99	90.67	1.15
	{&Oj ; l&x			453.74	40.16	4.27	409.31	1203.25	-	-	3189.65	9175.12	449.47	4.90
	l dk													
5	उत्तर प्रदेश राज्य सड़क परिवहन निगम	2010-11	2011-12	106.93	20.44	124.98	(-) 38.49	2038.56	(आईएल) 87.84	369.13	(-) 934.83	(-) 287.51	(-) 118.05	-
6	उत्तर प्रदेश राज्य कर्मचारी कल्याण निगम	2010-11	2012-13	12.08	0.86	0.06	11.16	274.70	-	-	7.10	38.85	12.02	30.94
	{&Oj ; l&x			119.01	21.30	125.04	(-) 27.33	2313.26	-	369.13	(-) 927.73	(-) 248.66	(-) 6.03	-
	fofo/k													
7	उत्तर प्रदेश वन निगम	2010-11*	2012-13	126.10	-	0.93	125.17	400.31	(डीपी) 4.49	-	1173.95	1135.72	125.17	11.02
	{&Oj ; l&x			126.10	-	0.93	125.17	400.31	-	-	1173.95	1135.72	125.17	11.02
	; l&x&c W Hh {&Oj ck; j r			789.88	62.00	137.96	589.92	4156.20	-	559.58	2502.88	11370.63	651.92	5.73
	l Wof/kd fuxe/h													
	; l&x W/&SC/			(-) 3779.40	1590.19	1119.99	(-) 6489.58	42987.46	-	11806.32	(-) 27742.12	25694.91	(-) 4899.39	-
l	volk; j r cEi fu; k													
	dl'k , oal eoxtit													
1	कमाण्ड एरिया पोस्ट्री डेवलपमेंट कारपोरेशन लिमिटेड (619-बी कम्पनी)	1994-95	-	0.02	-	0.01	0.01	0.96	-	0.24	-	-	0.01	-
2	उत्तर प्रदेश (पूर्व) गन्ना बीज एवं विकास निगम लिमिटेड	2002-03 (01-07-03 से परिसमापन के अन्तर्गत)	2004-05	(-) 0.14	0.04	-	(-) 0.18	0.04	-	0.31	(-) 0.55	1.53	(-) 0.14	-

(1)	(2)	(3)	(4)	5(V)	5(C)	5(L)	5(O)	(6)	(7)	(8)	(9)	(10)	(11)	(12)
3	उत्तर प्रदेश (सहैलखण्ड तराई) गन्ना बीज एवं विकास निगम लिमिटेड	2006-07 (01-07-03 से परिसमापन के अन्तर्गत)	2008-09	0.06	1.10	0.01	(-1.05)	0.11	-	0.71	(-8.01)	3.31	0.05	1.51
4	उत्तर प्रदेश पशुधन उद्योग निगम लिमिटेड	2007-08	2011-12	0.08	0.11	-	(-0.03)	0.19	-	2.79	(-8.37)	1.33	0.08	6.02
5	उत्तर प्रदेश पौल्ट्री एण्ड लाइव स्टॉक स्पेशलिटीज लिमिटेड	2007-08	2011-12	(-0.04)	0.16	-	(-0.20)	0.01	(आइएल) 0.31	0.50	(-3.65)	(-1.42)	(-0.04)	-
6	उत्तर प्रदेश स्टेट हाटकिब्लरल प्राइयूस मार्केटिंग एण्ड प्रासिसिंग कार्पोरेशन लिमिटेड	1984-85	1994-95	(-0.51)	0.15	0.01	(-0.67)	0.27	-	1.90	(-2.55)	80.72	(-0.52)	-
	FOOT LOCK			(-0.53)	1.56	0.03	(-2.12)	1.58	-	6.45	(-23.13)	85.47	(-0.56)	-
7	अपलीज फाइनेसियल सर्विसेज लिमिटेड (उत्तर प्रदेश इलेक्ट्रॉनिक्स कार्पोरेशन लिमिटेड की सहायक)	1997-98	1998-99	0.37	0.54	0.23	(-0.40)	1.29	-	1.05	(-0.40)	5.34	0.14	2.62
8	उत्तर प्रदेश पंचायती राज वित्त एवं विकास निगम लिमिटेड	1993-94	2011-12	(-0.10)	-	-	(-0.10)	0.36	-	1.39	(-0.24)	1.10	(-0.10)	-
	FOOT LOCK			0.27	0.54	0.23	(-0.50)	1.65	-	2.44	(-0.64)	6.44	0.04	0.62
9	उत्तर प्रदेश सीमेंट कार्पोरेशन लिमिटेड	1995-96	1996-97	(-20.07)	24.84	2.84	(-47.75)	113.01	-	68.28	(-425.99)	(-239.80)	(-22.91)	-
10	उत्तर प्रदेश स्टेट मिनरल डेवलपमेंट कार्पोरेशन लिमिटेड	2009-10	2011-12	4.84	1.54	0.06	3.24	5.18	(डीपी) 3.19	59.43	(-76.44)	1.11	4.78	430.63
11	विन्चार्बल अग्रीसेस लिमिटेड (उत्तर प्रदेश स्टेट मिनरल डेवलपमेंट कार्पोरेशन लिमिटेड की सहायक)	1987-88 (28.11.02 से परिसमापन के अन्तर्गत)	1995-96	(-0.11)	0.01	-	(-0.12)	-	-	-	(-0.11)	0.01	(-0.11)	-
	FOOT LOCK			(-15.34)	26.39	2.90	(-44.63)	118.19	-	127.71	(-502.54)	(-238.68)	(-18.24)	-
12	आटो ट्रेलर्स लिमिटेड	1991-92	1995-96	0.37	0.26	-	0.11	6.31	-	7.50	-	11.14	0.37	3.32
13	मदोही वूलैन्स लिमिटेड (उत्तर प्रदेश स्टेट टेक्सटाइल कार्पोरेशन लिमिटेड की सहायक)	1994-95 (20.02.96 से परिसमापन के अन्तर्गत)	2011-12	0.85	2.51	-	(-1.66)	0.27	-	3.76	(-11.95)	(-0.49)	0.85	-
14	छाता शूगर कम्पनी लिमिटेड (उत्तर प्रदेश स्टेट शूगर कार्पोरेशन लिमिटेड की सहायक)	2010-11	2011-12	(-0.41)	0.70	0.16	(-1.27)	0.53	-	81.38	(-95.26)	4.18	(-0.57)	-
15	कान्डीनेल पलोट ग्लास लिमिटेड	1997-98 (01-04-02 से परिसमापन के अन्तर्गत)	2002-03	-	-	-	-	-	-	46.24	-	83.87	कम्पनी आरम्भ से परिसमापन में गई।	-
16	इलेक्ट्रॉनिक्स एण्ड कम्प्यूटर्स (इण्डिया) लिमिटेड (619-बी कम्पनी)	-	-	-	-	-	-	-	-	-	-	-	-	-
17	घाटमपुर शूगर कम्पनी लिमिटेड (उत्तर प्रदेश स्टेट शूगर कार्पोरेशन लिमिटेड की सहायक)	2010-11	2012-13	(-1.98)	-	-	(-1.98)	0.11	-	8.95	(-149.33)	5.34	(-1.98)	-
18	कानपुर कम्पोजेन्ट्स लिमिटेड (उत्तर प्रदेश इलेक्ट्रॉनिक्स कार्पोरेशन लिमिटेड की सहायक)	10-06-96 से परिसमापन के अन्तर्गत)	-	-	-	-	-	0.05	-	--	-	-	-	-

(1)	(2)	(3)	(4)	5(V)	5(C)	5(L)	5(O)	(6)	(7)	(8)	(9)	(10)	(11)	(12)
19	नन्दगंज-सिहौरी शूगर कम्पनी लिमिटेड (उत्तर प्रदेश स्टेट शूगर कारपोरेशन लिमिटेड की सहायक)	2010-11	2012-13	(-5.81)	-	0.09	(-5.90)	0.05	-	239.38	(-245.18)	12.82	(-5.90)	-
20	स्टील एण्ड फ़ास्टनर्स लिमिटेड (19-बी कम्पनी)	1978-79	-	-	-	-	-	0.90	-	-	-	-	-	-
21	द्वि-क्रोडियन टरपेटाइड एण्ड रोज़िन कम्पनी लिमिटेड	2009-10	2011-12	(-0.37)	0.10	0.01	(-0.48)	0.03	-	0.22	(-32.33)	(-26.64)	(-0.38)	-
22	अप्टान सैम्पैक लिमिटेड (उत्तर प्रदेश इलेक्ट्रॉनिक्स कारपोरेशन लिमिटेड की सहायक)	1979-80 (10.06.96 से परिष्माण के अन्तर्गत)	1983-84	(-0.01)	-	-	(-0.01)	-	-	0.03	(-0.03)	0.02	(-0.01)	-
23	उत्तर प्रदेश एल्काट प्राइवेट लिमिटेड (उत्तर प्रदेश स्माल इण्डस्ट्रीज कारपोरेशन लिमिटेड की सहायक)	1975-76 (19-04-96 से परिष्माण के अन्तर्गत)	-	(-0.01)	0.01	-	(-0.02)	-	-	0.05	-	0.12	(-0.01)	-
24	उत्तर प्रदेश काबडि एण्ड केमिकल्स लिमिटेड (उत्तर प्रदेश स्टेट मिनेरल डेवलपमेंट कारपोरेशन लिमिटेड की सहायक)	1992-93 (19.02.94 से परिष्माण के अन्तर्गत)	-	(-0.15)	5.67	0.36	(-0.18)	2.26	-	6.58	(-35.32)	(-18.45)	(-0.51)	-
25	उत्तर प्रदेश इन्फ़ोमेटिक्स लिमिटेड (उत्तर प्रदेश स्टेट इण्डस्ट्रियल डेवलपमेंट कारपोरेशन लिमिटेड की सहायक)	2001-02	2005-06	(-0.26)	0.02	0.01	(-0.29)	0.16	-	1.93	(-38.75)	0.35	(-0.27)	-
26	उत्तर प्रदेश ग्लान्ट प्रोद्येक्शन एन्वायर्सस प्राइवेट लिमिटेड (उत्तर प्रदेश स्माल इण्डस्ट्रीज कारपोरेशन लिमिटेड की सहायक)	1974-75 (11/2003 से परिष्माण के अन्तर्गत)	1984-85	(-0.01)	-	-	(-0.01)	0.04	-	0.01	0.01	(-0.34)	(-0.01)	-
27	उत्तर प्रदेश स्टेट ब्रासवेयर कारपोरेशन लिमिटेड	1997-98	2007-08	2.52	0.12	0.01	2.39	0.53	-	5.38	(-6.04)	3.59	2.51	69.92
28	उत्तर प्रदेश स्टेट टेक्सटाइल कारपोरेशन लिमिटेड	2010-11	2011-12	(-0.27)	6.71	0.40	(-7.38)	-	-	160.79	(-465.52)	(-139.98)	(-0.67)	-
29	उत्तर प्रदेश टायर एण्ड ट्यूब्स लिमिटेड (उत्तर प्रदेश स्टेट इण्डस्ट्रियल डेवलपमेंट कारपोरेशन लिमिटेड की सहायक)	1992-93 (09.01.96 से परिष्माण के अन्तर्गत)	-	2.10	4.27	-	(-2.17)	1.38	-	1.83	(-9.96)	(-4.06)	2.10	-
	₹=0J :।x			(-3.44)	20.37	1.04	(-24.85)	12.62	-	564.03	(-1089.66)	(-68.53)	(-4.48)	-
	।x=													
30	आगरा मण्डल विकास निगम लिमिटेड	1988-89	2007-08	(-0.08)	-	0.01	(-0.09)	3.91	-	1.00	(-0.35)	0.92	(-0.09)	-
31	इलाहाबाद मण्डल विकास निगम लिमिटेड	1983-84	1992-93	(-0.03)	0.01	0.07	(-0.11)	2.74	-	0.55	(-0.11)	0.99	(-0.10)	-
32	बरेली मण्डल विकास निगम लिमिटेड	1988-89	2011-12	(-0.22)	0.12	0.05	(-0.39)	3.33	-	1.00	(-1.52)	4.63	(-0.27)	-
33	बुन्देलखण्ड क्रीकट स्टेडियम लिमिटेड (उत्तर प्रदेश बुन्देलखण्ड विकास निगम लिमिटेड की सहायक)	1986-87	1993-94	-	-	-	-	-	-	0.02	(-0.01)	0.04	-	-
34	गडक समादेश क्षेत्रीय विकास निगम लिमिटेड	1976-77 (1976-77 से परिष्माण के अन्तर्गत)	-	-	-	-	-	-	-	0.46	-	0.46	-	-
35	गोरखपुर मण्डल विकास निगम लिमिटेड	1987-88	2011-12	(-0.15)	0.01	0.03	(-0.19)	1.30	-	1.26	(-1.52)	1.32	(-0.18)	-
36	लखनऊ मण्डलीय विकास निगम लिमिटेड	1981-82	1992-93	0.54	-	0.53	0.01	1.70	-	0.50	1.49	0.61	0.01	1.64
37	मेरठ मण्डल विकास निगम लिमिटेड	2008-09	2010-11	(-0.03)	-	-	(-0.03)	-	-	1.00	(-1.50)	(-0.01)	(-0.03)	-
38	मुसदाबाद मण्डल विकास निगम लिमिटेड	1991-92	2011-12	(-0.08)	0.11	-	(-0.19)	0.85	-	0.25	(-0.78)	0.12	(-0.08)	-
39	तण्डई अनुसूचित जनजाति विकास निगम लिमिटेड	1982-83	1990-91	(-0.04)	-	-	(-0.04)	0.01	-	0.25	-	0.70	(-0.04)	-

(1)	(2)	(3)	(4)	5(V)	5(C)	5(I)	5(O)	(6)	(7)	(8)	(9)	(10)	(11)	(12)
40	उत्तर प्रदेश बुन्देलखण्ड विकास निगम लिमिटेड	2008-09	2010-11	0.25	-	-	0.25	0.20	-	1.23	(-11.57)	(-0.29)	0.25	-
41	उत्तर प्रदेश बलविज निगम लिमिटेड	2009-10	2011-12	0.03	0.40	0.01	(-0.38)	0.12	(अर्द्धल) 0.14	8.18	(-14.80)	(-4.14)	0.02	-
42	उत्तर प्रदेश पूर्वांचल विकास निगम लिमिटेड	1987-88	1994-95	(-0.11)	-	0.03	(-0.14)	1.30	-	1.15	(-11.08)	0.19	(-0.14)	-
43	वाराणसी मण्डल विकास निगम लिमिटेड	1987-88	1993-94	(-0.02)	-	0.01	(-0.03)	1.47	-	0.70	(-0.26)	0.88	(-0.03)	-
	(रु०) : रु०			0.06	0.65	0.74	(-1.33)	16.93	-	17.55	(-22.01)	6.42	(-0.68)	-
	(रु०) : रु०			(-18.98)	49.51	4.94	(-73.43)	150.97	-	718.18	(-1637.98)	(-208.88)	(-23.92)	-
	(रु०) : रु०			(-3798.38)	1639.70	1124.93	(-6563.01)	43138.43	-	12524.50	(-29380.10)	25486.03	(-4923.31)	-

USD आई एल हानि में वृद्धि को इंगित करता है, डी एल हानि में कमी को इंगित करता है तथा डी पी लाभ में कमी को इंगित करता है।

लेखापरीक्षा टिप्पणियों के प्रभाव में सांविधिक लेखापरीक्षक एवं सीएजी के लेखापरीक्षा टिप्पणियों का शुद्ध प्रभाव सम्मिलित है।

@ वित्त पोषक कम्पनियों/निगमों को छोड़कर जहाँ नियोजित पूँजी की गणना प्रदत्त पूँजी मुक्त आरक्षित निधि, बाण्ड्स, जमा तथा ऋणों (पुनर्वित्त सहित) के आरम्भिक एवं अन्तिम शेषों के योग के मध्यमान के रूप में आगणित की जाती है, नियोजित पूँजी, निवल स्थायी परिसम्पत्तियों (पूँजीगत प्रगतिगत कार्य सहित) एवं कार्यशील पूँजी के योग का प्रतिनिधित्व करती है।

\$ नियोजित पूँजी पर प्रतिलाम का आगणन लाम हानि खाते में दर्शाये गये लाम एवं भारित ब्याज को जोड़कर किया जाता है।

* 1999-2000 से 2007-08 की अवधि के लेखों का लेखापरीक्षण स्थानीय लेखापरीक्षा द्वारा किया गया एवं निगम के पत्रांक 31 जुलाई 2010 के आदेशानुसार यू पी फारेस्ट कार्पोरेशन एक्ट, 1974 में आवश्यक संशोधन करने के उपरान्त वर्ष 2008-09 के लेख इस कार्यालय में लेखापरीक्षण हेतु भेजे गए।

ijf'k'v&3

o'v'c'sn'g'ku i'k'r'e'i'k'i; v'u'p'k'u ,o'a'l f'e'l 'M'h' i'k'r' i'R; k'h'r; k'j' n's'k'd'h' e'k'o'h' v'i'f'yf'[k'r __.k v'g' __.k d'k v'k'i'p't'h' e'a' i'f'o'r'z'u ,o'a'k'p't'2012 d'h' l' e'k'f'i'r i'j i'f'r'c) i'R; k'h'r; k'j' d'k's' n' k'h'r' f'o'o'j .k'h' %G'Lr'j 1-10 e'a' l' u'n'i'f'i'k'r'z

o'v'c'sn'g'ku i'k'r' e'k'o'h' o'v'c'sn'g'ku i'k'r' e'k'o'h' o'v'c'sn'g'ku i'k'r' e'k'o'h' o'v'c'sn'g'ku i'k'r' e'k'o'h'

Øe l'ç:k	f'e- ,o'a'd'i'i'uh' d'k' u'ke	o'v'c'sn'g'ku c'tv' l's i'k'r' v'k'i'p't'h' __.k		o'v'c'sn'g'ku i'k'r' v'u'p'k'u o' l' f'e'l 'M'h'			o'v'c'sn'g'ku i'k'r' i'R; k'h'r , o'a' o'v'c'sn'g'ku i'k'r' i'f'r'c) r'k		v'i'f'yf'i'r __.k i'p'h'e'r'k'u	v'k'i'p't'h' e'a' i'f'o'r'z'u __.k	c; k't @n.M c; k't e'k'o'h'
		v'k'i'p't'h' (3V)	(3C)	d'h'n'z' l'j'd'j' 4(V)	j'k'i: l'j'd'j' 4(C)	v'l; 4(L)	: l'x' 4(M)	i'k'r' i'f'r'c) r'k 5(V)			
1	2								6(V)	6(C)	6(L)
V-	d'k; j'r' l'j'd'j'h' o'f'i'f'u: k' d'f'k , o'a' l' e'o'x'i'l'										
1.	उत्तर प्रदेश भूमि सुधार निगम										
	{f'e-o'lj ; l'x' fo'r'r'i' k'h.k										
2.	उत्तर प्रदेश पिछड़ा वर्ग वित्त एवं विकास निगम लिमिटेड										
	{f'e-o'lj ; l'x' fo'f'u'e'l'k										
3.	उत्तर प्रदेश शेड्यूल्ड कास्ट फार्मिन्स एण्ड डेवलपमेण्ट कारपोरेशन लिमिटेड	5.00		141.85							
	{f'e-o'lj ; l'x' fo'f'u'e'l'k	5.00		141.85							
4.	उत्तर प्रदेश स्टेट यार्न कम्पनी लिमिटेड (उत्तर प्रदेश स्टेट टेक्सटाइल्स कारपोरेशन लिमिटेड की सहायक)		11.85								
	{f'e-o'lj ; l'x' A't'l'		11.85								
5.	मध्यांचल विद्युत वितरण निगम लिमिटेड (उत्तर प्रदेश पावर कारपोरेशन लिमिटेड की सहायक)			657.98							
	{f'e-o'lj ; l'x' A't'l'			657.98							
6.	पश्चिमोचल विद्युत वितरण निगम लिमिटेड (उत्तर प्रदेश पावर कारपोरेशन लिमिटेड की सहायक)			1031.21							
	{f'e-o'lj ; l'x' A't'l'			1031.21							
7.	उत्तर प्रदेश पावर कारपोरेशन लिमिटेड	3315.70						145.00			
	{f'e-o'lj ; l'x' A't'l'	3315.70						145.00			
8.	उत्तर प्रदेश पावर ट्रांसमिशन कारपोरेशन लिमिटेड (उत्तर प्रदेश पावर कारपोरेशन लिमिटेड की सहायक)	409.05							461.56		
	{f'e-o'lj ; l'x' A't'l'	409.05							461.56		
9.	उत्तर प्रदेश राज्य विद्युत उत्पादन निगम लिमिटेड	555.75						1000.00			
	{f'e-o'lj ; l'x' A't'l'	555.75						1000.00			
	{f'e-o'lj ; l'x' A't'l'	4280.50		1689.19				1145.00		9506.19	
10.	उत्तर प्रदेश डेवलपमेण्ट सिस्टम्स कारपोरेशन लिमिटेड			2.60							
	{f'e-o'lj ; l'x' A't'l'			2.60							
11.	उत्तर प्रदेश खाद्य एवं आवश्यक वस्तु निगम लिमिटेड							30.00		30.00	
	{f'e-o'lj ; l'x' A't'l'							30.00		30.00	

1	2	(3V)	(3C)	4(V)	4(C)	4(L)	4(M)	5(V)	5(C)	6(V)	6(C)	6(L)	6(M)
12.	fofo/k उत्तर प्रदेश महिला कल्याण निगम लिमिटेड {&=0lj ; l&x ; l&x&v ¼ Hh {&=0lj dk; j r l j dkljh dEi fu; ½ dk; j r l ffof/kd fuxe vWkjHw l j puk उत्तर प्रदेश जल निगम {&=0lj ; l&x l dk उत्तर प्रदेश राज्य सड़क परिवहन निगम {&=0lj ; l&x ; l&x c ¼ Hh {&=0lj dk; j r l ffof/kd fuxe½ ; l&x l&v/\$c½ l vdk; j r dEi fu; k fofuek/k छाता शगर कम्पनी लिमिटेड {&=0lj ; l&x l dk {&=	4285.50	11.85	-	16.84 16.84 1975.51 1975.51	-	16.84 16.84 1975.51	1175.00	9558.84	-	-	-	-
1.		-	-	-	1132.83* 1132.83*	-	1132.83* 1132.83*	-	-	-	-	-	-
2.		40.00 40.00 40.00	-	-	-	-	-	-	-	-	-	-	-
		4325.50	11.85	-	3108.34 3108.34	-	3108.34 3108.34	1175.00	9558.84	-	-	-	-
1		-	-	-	-	-	-	19.65 19.65	19.65 19.65	-	-	-	-
2.					0.01		0.01						
3.					0.20		0.20						
4.					0.26 0.47		0.26 0.47						
		-	-	-	0.47 0.47	-	0.47 0.47	19.65	19.65	-	-	-	-
		4325.50	11.85	-	3108.81 3108.81	-	3108.81 3108.81	1194.65	9578.49	-	-	-	-

(*) ऑफ़कड़े वर्ष के अन्त में कुल बकाया प्रत्याभूति को इंगित करते हैं।

* इसमें सब्सिडी सम्मिलित है।

i jf' kV&4
 dk; j r l jdkjh dEi fu; k; l kiof/kd fuxe ea mu o"kk ea ftuds y[ks vfurehdr ugha fd; s x; s g; l jdkj
 }kjk vaki pth] __.k] vupku@l fcl Mh ds : i esfd; s x, fuosk dks n'kkh foj.kh
 %Lrj 1-22 ea l Unfhk 1/2

djM:ek

Øe l 0	dEi uh@fuxe ds uke	o"kk t gk rd ds ys[kv dks vfure : i fn; k x; k	v ru vfurehdr ys[kv vud kj c nRr i pth	jkt; l jdkj }kjk mu o"kk ds n'kkh ku fd; k x; k fuosk ftu o"kk ds y[ks vfurehdr ughaf d; s x; A			
				vaki pth	__ .k	vupku	l fcl Mh
v- dk; j r l jdkjh dEi fu; k;							
1	उत्तर प्रदेश भूमि सुधार निगम	2008-09	1.50	-	-	125.03	-
2	उत्तर प्रदेश शेडयूल्ड कास्ट फाईनेन्स एण्ड डेवलपमेण्ट कारपोरेशन लिमिटेड	2008-09	102.83	5.00	-	141.85	-
3	उत्तर प्रदेश स्टेट यार्न कम्पनी लिमिटेड	2010-11	31.91	-	11.85	-	-
4	मध्यांचल विद्युत वितरण निगम लिमिटेड (उत्तर प्रदेश पावर कारपोरेशन लिमिटेड की सहायक)	2008-09 (पुनरीक्षित)	190.85	-	-	-	657.98
5	पश्चिमोंचल विद्युत वितरण निगम लिमिटेड (उत्तर प्रदेश पावर कारपोरेशन लिमिटेड की सहायक)	2008-09 (पुनरीक्षित)	559.95	-	-	-	1031.21
6	उत्तर प्रदेश पावर कारपोरेशन लिमिटेड	2007-08	470.74	3315.70	-	-	-
7	उत्तर प्रदेश पावर ट्रांसमिशन कारपोरेशन लिमिटेड (उत्तर प्रदेश पावर कारपोरेशन लिमिटेड की सहायक)	2008-09	5.00	409.05	-	-	-
8	उत्तर प्रदेश राज्य विद्युत उत्पादन निगम लिमिटेड	2010-11	6302.01	555.75	-	-	-
9	उत्तर प्रदेश डेवलपमेन्ट सिस्टम्स कारपोरेशन लिमिटेड	2009-10	1.00	-	-	2.60	-
10	उत्तर प्रदेश महिला कल्याण निगम लिमिटेड	2010-11	5.19	-	-	16.84	-
	; l x & v		7670.98	4285.50	11.85	286.32	1689.19
c- dk; j r l kiof/kd fuxe							
1	उत्तर प्रदेश जल निगम	2009-10	-	-	-	272.18	860.65
2	उत्तर प्रदेश राज्य सड़क परिवहन निगम	2009-10	-	40.00	-	-	-
	; l x c			40.00		272.18	860.65
	cl y ; l x %v \$ c %		7670.98	4325.50	11.85	558.50	2549.84

ijf'k'V&5
I kfof/kd fuxe k dh foRrh; fLFkr dks n'k'k'rh foj.kh
%Lrj 1-13 ea I Unfhk'k'½

dk; j' r I kfof/kd fuxe

1- mRrj çns'k jkT; I Mel i fjogu fuxe

₹ djk'k'ek

foj.k	2008-09	2009-10	2010-11
v- ns rk, j			
पूँजी (पूँजीगत ऋण एवं अंशपूँजी सहित)	369.13	369.13	369.13
ऋण:			
सरकार:			
केन्द्र	-	-	-
राज्य	-	-	-
अन्य	239.17	258.13	243.09
निधियाँ	23.19	8.35	8.69
व्यापारिक देयता एवं अन्य चालू देयताएँ (प्रावधानों सहित)	808.81	906.34	1012.24
उत्तर प्रदेश एवं उत्तरांचल राज्य सड़क परिवहन निगम पुर्नगठन समायोजन लेखा	26.41	26.41	26.41
; kx v	1466.71	1568.36	1659.56
C- i fj I Ei Rr; k			
सकल स्थायी परिसम्पत्तियाँ	1096.27	1162.46	1189.61
घटाया: ह्रास	649.49	711.67	730.85
निवल स्थायी परिसम्पत्तियाँ	446.78	450.79	458.76
पूँजीगत प्रगतिगत कार्य (चेसिस की लागत सहित)	11.56	46.41	13.13
विनियोग	-	-	-
चालू परिसम्पत्तियाँ, ऋण एवं अग्रिम	204.08	203.60	252.84
संचित हानियाँ	804.29	867.56	934.83
; kx c	1466.71	1568.36	1659.83
I - fu; k'ftr i pth¹	(-146.39)	(-205.54)	(-287.51)

2. mRrj çns'k foRrh; fuxe

₹ djk'k'ek

foj.k	2008-09	2009-10	2010-11
v- ns rk, j			
प्रदत्त पूँजी	179.28	179.28	179.28
अंश आवेदन राशि	-	-	-
संचित निधि एवं अन्य संचय व आधिक्य	19.50	19.36	19.25
उधारियाँ:			
(i) बाण्ड्स एवं ऋण पत्र	309.75	217.32	167.16
(ii) सावधि जमा	0.10	0.03	0.009
(iii) भारतीय औद्योगिक विकास बैंक एवं भारतीय लघु उद्योग विकास बैंक	382.28	374.94	374.84
(iv) भारतीय रिजर्व बैंक			
(v) अंशपूँजी के बदले ऋण:			
(अ) राज्य सरकार	139.69	228.25	269.27
(ब) राष्ट्रीय विकलांग वित्त एवं विकास निगम	0.57	0.53	0.43
(vi) अन्य (राज्य सरकार को सम्मिलित करके)	5.56		
अन्य देयताएँ एवं प्रावधान	411.40	407.38	390.67
; kx v	1448.13	1427.09	1400.91
C- i fj I Ei Rr; k			
नकद एवं बैंक शेष	8.06	9.49	26.41
विनियोग	15.10	15.10	15.10
ऋण एवं अग्रिम	438.02	414.88	387.76
निवल स्थायी परिसम्पत्तियाँ	10.77	10.42	10.08
अन्य परिसम्पत्तियाँ	24.48	25.85	28.57

¹ नियोजित पूँजी, निवल स्थायी परिसम्पत्तियों (पूँजीगत प्रगतिगत कार्य सहित) एवं कार्यशील पूँजी के योग को इंगित करती है।

fooj.k	2008-09	2009-10	2010-11
विविध व्यय	-	-	-
लाभ एवं हानि खाता	951.70	951.35	932.99
; lx c	1448.13	1427.09	1400.91
l - fu; kftr i pth ⁴	1046.00	1008.23	995.65

3. mRrj çnsk jkT; Hk.Mkj.k fuxe

₹ djkM+ek

fooj.k	2007-08	2008-09	2009-10
v- ns rk, j			
प्रदत्त पूँजी ³	13.37	13.37	13.37
संचय एवं आधिक्य	217.24	252.31	299.43
सब्सिडी	-	-	-
उधारियाँ:			
सरकारी	-	-	-
अन्य	30.03	21.05	-
व्यापारिक देयता एवं चालू देयताएँ (प्राक्धानों को सम्मिलित करके)	56.54	56.72	74.59
; lx v	317.18	343.45	387.39
c- ifj l Ei Rr; k			
सकल स्थायी परिसम्पत्तियाँ	289.23	295.37	274.34
घटाया: ह्रास	72.54	77.81	52.80
निवल स्थायी परिसम्पत्तियाँ	216.69	217.56	221.54
पूँजीगत प्रगतिगत कार्य	(-)2.02	(-)2.02	(-)0.82
चालू परिसम्पत्तियाँ, ऋण एवं अग्रिम	102.51	127.91	166.67
लाभ एवं हानि खाता	-	-	-
; lx c	317.18	343.45	387.39
fu; kftr i pth ⁴	260.64	286.73	312.80

4. mRrj çnsk ou fuxe

₹ djkM+ek

fooj.k	2008-09	2009-10	2010-11
v- ns rk, j			
संचय एवं आधिक्य	936.56	1052.23	1173.95
उधारियाँ	10.71	14.87	15.75
चालू देयताएँ (प्राक्धानों को सम्मिलित करके)	129.76	141.74	189.00
अन्य देयताएँ	-	-	-
; lx v	1077.03	1208.84	1378.70
c- ifj l Ei Rr; k			
निवल स्थायी परिसम्पत्तियाँ	11.24	16.44	17.59
चालू परिसम्पत्तियाँ, ऋण एवं अग्रिम	1011.77	1138.38	1307.13
संचित हानि	-	-	-
उत्तरांचल फारेस्ट डेवलपमेन्ट कारपोरेशन, देहरादून (कब्जे में शुद्ध परिसम्पत्तियाँ)	53.77	53.77	53.77
विविध व्यय	0.25	0.25	0.21
; lx c	1077.03	1208.84	1378.70
l - fu; kftr i pth ⁴	893.25	1013.08	1135.72

5. mRrj çnsk vkokl , oafockl ifj"kn

₹ djkM+ek

fooj.k	2008-09	2009-10	2010-11
v- ns rk, j			
परिषद कोष	2577.66	2916.12	3275.04
आधिक्य	-	-	-
उधारियाँ	-	-	-
जमाएँ	215.83	121.13	137.64

² नियोजित पूँजी, प्रदत्त पूँजी, सीड राशि, ऋण पत्र, संचय (उसे छोड़कर जो विशेष रूप से पोषित तथा बाह्य निवेशों से समर्थित हो), बाण्ड्स, जमा एवं ऋण (पुनः वित्त-पोषण सहित) के प्रारम्भिक एवं अन्तिम शेषों के योग के माध्य को दर्शाता है।

³ ₹ 2.20 करोड़ की आवंटनाधीन अंश पूँजी सहित।

⁴ नियोजित पूँजी, निवल स्थायी परिसम्पत्तियाँ (पूँजीगत प्रगतिगत कार्य सहित) एवं कार्यशील पूँजी के योग को इंगित करती है।

fooj.k	2008-09	2009-10	2010-11
अबिक्रीत परिसम्पत्तियों के अनुरक्षण हेतु संचय	-	-	-
चालू देयताएँ (पंजीकरण शुल्क को सम्मिलित करके)	2719.92	3242.65	3379.60
देयताओं पर परिसम्पत्तियों का आधिक्य	-	-	-
; lx v	5513.41	6279.90	6792.28
C- i f j l E i R R ; k			
(i) निवल स्थायी परिसम्पत्तियाँ	33.50	31.96	30.31
(ii) विनियोग	1835.39	1753.91	2151.55
(iii) चालू परिसम्पत्तियाँ, ऋण एवं अग्रिम	3644.52	4494.03	4610.42
; lx c	5513.41	6279.90	6792.28
l - fu; k f r i p t h ⁵	958.10	1283.34	1261.13

6. mRrj çnsk ty fuxe

₹ djm+eb

fooj.k	2007-08	2008-09	2009-10
v& ns rk, j			
उधारियाँ			
ऋण कोष:			
(i) एलआईसी से	-		
(ii) उत्तर प्रदेश सरकार से	393.14	393.14	509.54
(iii) बैंकों से	-	-	-
सरकार से अनुदान	5416.22	6150.13	7626.65
जमाएँ		-	
चालू देयताएँ			
अप्रयुक्त सामग्री पर सेन्टेज	57.86	73.67	109.96
अन्य देयताएँ	3724.37	4952.03	4541.27
(i) जमाएँ (परियोजना हेतु प्राप्त जमाएँ)	2403.86	3088.47	4132.16
(ii) ग्रेच्युटी हेतु प्राविधान	6.50	6.50	6.50
एलएसजीईडी से जल निगम को हस्तान्तरित परियोजना	9.50	9.47	9.49
; lx & v	12011.45	14673.41	16935.57
C& i f j l E i R R ; k			
सकल स्थायी परिसम्पत्तियाँ	25.65	23.49	23.51
घटाया – ह्रास	9.77	9.20	9.53
निवल स्थायी परिसम्पत्तियाँ	15.88	14.29	13.98
विनियोग	--	-	-
पीएफ में निवेश	144.48	144.19	143.31
परियोजना:			
(i) सामग्री	469.92	725.74	862.56
(ii) कार्य प्रगति पर	5098.39	6329.45	7851.64
(iii) यूपी जल निगम द्वारा अनुरक्षित-पूरी की गई ग्रामीण जल परियोजना	774.46	735.04	823.17
(iv) यूपी जल निगम को हस्तान्तरित एलएसजीईडी की ग्रामीण जल कार्य परियोजना की लागत	9.08	9.08	9.08
चालू परिसम्पत्तियाँ	4613.00	5824.90	6131.37
ऋण एवं अग्रिम	750.67	806.28	1015.07
घाटा	135.57	84.44	85.39
; lx & c	12011.45	14673.41	16935.57
l & fu; k f r i p t h ⁵	5536.22	6321.53	7913.99

⁵ नियोजित पूँजी, निवल स्थायी परिसम्पत्तियों (पूँजीगत प्रगतिगत कार्य सहित) एवं कार्यशील पूँजी के योग को इंगित करती हैं।

i f j f' k' V & 6
I k' f o f/ k d f u x e k a d s d k ; p k y u i f j . k i e k a d k s n' k i r t h f o o j . k h
¼ L r j 1-13 e a I U n f h k i r ½

v- d k ; j r I k' f o f/ k d f u x e
1- m R r j c n s k j k T ; I M e l i f j o g u f u x e

¼ d j M + e k

	2008-09	2009-10	2010-11
i f j p k y u x r			
(अ) राजस्व	1260.56	1602.22	2038.56
(ब) व्यय	1381.02	1684.71	2092.45
(स) आधिक्य (+)/घाटा (-)	(-)120.46	(-)82.49	(-)53.89
v i f j p k y u x r			
(अ) राजस्व	153.30	54.79	35.84
(ब) व्यय	22.17	24.27	20.44
(स) आधिक्य (+)/घाटा (-)	131.13	30.52	15.40
; k x			
(अ) राजस्व	1413.86	1657.01	2074.40
(ब) व्यय	1403.19	1708.98	2112.89
(स) शुद्ध लाभ (+)/हानि (-)	10.67	(-)51.97	(-)38.49
पूँजी एवं ऋण पर ब्याज	22.17	24.27	20.44
नियोजित पूँजी पर कुल प्रतिलाभ	32.84	(-)27.70	(-)18.05

2. m R r j i n s k f o r r t ; f u x e

¼ d j M + e k

	2008-09	2009-10	2010-11
1- v k ;			
(अ) ऋणों पर ब्याज	25.91	14.61	20.93
(ब) अन्य आय	2.65	1.68	7.36
(स) ब्याज प्रावधान वापस लिए गए	-	-	-
(द) एनपीए प्रावधान वापस लिए गए	13.09	6.51	18.58
(य) ह्रास विनियोग वापस लिए गए	-	-	-
; k x 1	41.65	22.80	46.87
2- 0 ; ;			
(अ) दीर्घावधि ऋण पर ब्याज	1.39	0.48	0.05
(ब) गैर निष्पादक परिसम्पत्तियों के लिए प्रावधान	5.00	1.44	0.003
(स) अन्य व्यय	23.08	20.52	28.47
(द) स्थायी परिसम्पत्तियों के विक्रय पर हानि	1.19	-	0
; k x 2	30.66	22.44	28.52
3- d j l s i n o z y H k ¼ \$ % @ g l f u ¼ & ½ (1-2)	10.99	0.36	18.35
4- v l ; f o f u ; k s t u	-	-	-
5- y H k k a k d s f y , m i y C / k j k f ' k *	-	-	-
6- H k x r k u f d ; k x ; k @ H k x r k u ; k ; ; y H k k a k	-	-	-
7- f u ; k f t r i p t h i j d y c f r y H k	12.38	0.84	18.40
8- f u ; k f t r i p t h i j c f r y H k d k c f r ' k r	1.18	0.08	1.85

3. m R r j i n s k j k T ; H k . M k j . k f u x e

¼ d j M + e k

	2007-08	2008-09	2009-10
1- v k ;			
(अ) भण्डारण प्रभार	125.91	177.50	214.37
(ब) अन्य आय	3.45	4.16	4.35
; k x 1	129.36	181.66	218.72

* यह, विशिष्ट आरक्षित निधि एवं कर निर्धारण के प्रावधान को दृष्टिगत रखते हुए, लाभांश के लिए उपलब्ध चालू वर्ष के लाभ को निरूपित करता है।

₹ करोड़

	2007-08	2008-09	2009-10
2- 0; ;			
(अ) स्थापना प्रभार	37.79	44.14	46.86
(ब) ब्याज	2.61	1.90	0.49
(स) अन्य व्यय	48.81	95.80	106.95
; ₹ 2	89.21	141.84	154.30
3. कर से पूर्व लाभ (+)/हानि (-)(1-2)	40.15	39.82	64.42
4. विनियोजन:			
(i) आयकर का भुगतान	12.42	10.12	28.41
(ii) कर हेतु प्रावधान:			
(अ) आयकर			
(ब) लाभांश कर	0.28	0.28	0.28
(iii) कर के बाद लाभ (लाभांश के लिए उपलब्ध)	27.45	29.42	35.73
(iv) वर्ष के लिए प्रस्तावित लाभांश	1.67	1.67	1.67
(v) अन्य विनियोजन	25.78	27.75	34.06
5. नियोजित पूँजी पर कुल प्रतिलाभ	42.76	41.72	64.91
नियोजित पूँजी पर प्रतिलाभ का प्रतिशत	16.41	14.55	20.75

4. मर्रज िनंश कु ढुखे

₹ करोड़

	2008-09	2009-10	2010-11
1- ढक;	215.80	283.16	329.90
विक्रय	55.22	57.06	69.62
अन्य आय	105.55	123.36	136.62
अन्तिम स्टॉक	376.57	463.58	536.14
; ₹ 1			
2- 0; ;			
क्रय	95.16	120.14	119.01
अन्य व्यय	94.99	122.22	168.60
प्रारम्भिक स्टॉक	84.83	105.55	123.36
; ₹ 2	274.98	347.91	410.97
शुद्ध लाभ (1-2)	101.59	115.67	125.17
नियोजित पूँजी पर कुल प्रतिलाभ	101.59	115.67	125.17
नियोजित पूँजी पर प्रतिलाभ का प्रतिशत	11.37	11.42	11.02

5. मर्रज िनंश ढकल , ढाढकल िफ"न

₹ करोड़

	2008-09	2009-10	2010-11
1- ढक;			
(अ) सम्पत्ति से आय	426.06	508.44	397.40
(ब) अन्य आय	379.34	326.33	395.12
; ₹ 1	805.40	834.77	792.52
2- 0; ;			
(अ) विक्रीत सम्पत्ति की लागत	260.08	332.62	211.37
(ब) स्थापना	75.09	119.95	180.44
(स) ब्याज	-	-	-
(द) अन्य व्यय	46.10	43.74	41.91
; ₹ 2	381.27	496.31	433.72
3. आय का व्यय पर आधिक्य (1-2)	424.13	338.46	358.80
4. नियोजित पूँजी पर कुल प्रतिलाभ	424.13	338.46	358.80
5. नियोजित पूँजी पर प्रतिलाभ का प्रतिशत	44.27	26.37	28.45

6. मर्र्ज िनरुक् ितु ढुखे

रुक् िनरुक् ितु ढुखे

	2007-08	2008-09	2009-10
1- ढुक्;			
सेन्टेज	97.97	164.34	229.10
सर्वे एवं ढरियोजना शुल्क	0.28	4.20	-
जल ढिगम ढ्वारा अनुरक्षित ढरियोजना ढर ग्राहकों से	23.09	23.60	25.28
अन्य आय	6.41	19.18	22.16
वित्तीय क्रियाकलाढों से आय	34.42	43.64	30.17
राजस्व अनुढान:			
(i) अनुरक्षण हेतु उत्तर ढरदेश सरकार से	102.27	153.28	134.91
(ii) एचआरडी हेतु सरकार से			
सी एण्ड डी एस की आय	41.49	69.90	92.35
नलकूप ढिंग की आय	1.47	2.91	2.36
ढ्याज	-	-	-
अनुढान	-	-	-
अन्य	-	-	-
रुक् िनरुक् ितु ढुखे	307.41	481.05	536.33
2- 0; ;			
स्थाढना ढरभार/ढरिचालन ढ्यय	187.50	237.59	235.37
अनुरक्षण ढर ढ्यय	78.82	122.34	169.31
ढ्याज	16.32	21.29	40.16
अन्य ढ्यय	-	-	-
ह्रास	0.30	0.31	0.35
सी एण्ड डीएस का ढ्यय	22.72	31.38	39.28
नलकूप ढिंग का ढ्यय	1.14	1.60	1.35
जल संस्थान को अनुढान	-	-	-
सिचाई ढिभाग को अनुढान	-	-	-
रुक् िनरुक् ितु ढुखे	306.80	414.51	485.82
घाटा(-)/आधिक्य(+) (1-2)	0.61	66.54	50.51
ढियोजित ढूँजी ढर कुल ढरतिलाभ	16.92	87.83	90.67

स्रोत: सार्वजनिक उपक्रढों के अद्यतन अन्तिगीकृत ढार्षिक लेखे।

ijff k"V-7
i kp o"K3 ds nlg ku 2011&12 rd oksVst & vk/kkfjr fu; kstr of) okLrfod of) , oa deh ds n kkrh gplz
fooj.kh
(iLrj 2-1-9 ea l Unflkr)

cdl 0	fooj.k	2007-08	2008-09	2009-10	2010-11	2011-12	;lk
(1)	(2)	(3)	(4)	(5)	(6)	(7)	(8)
765 dch mi dlnz (I f; k)							
1	वर्ष के प्रारम्भ में	शून्य	शून्य	शून्य	शून्य	शून्य	
2	वर्ष के लिये नियोजित वृद्धि	शून्य	शून्य	शून्य	01	01	02
3	वर्ष के दौरान वास्तविक वृद्धि	शून्य	शून्य	शून्य	शून्य	01	01
4	वर्ष की समाप्ति पर (1+3)	शून्य	शून्य	शून्य	शून्य	01	
5	वृद्धि के सापेक्ष गिरावट (2-3)	शून्य	शून्य	शून्य	01	शून्य	01
765 dch i fjoz dch (kerk , eoh)							
1	वर्ष के प्रारम्भ में	शून्य	शून्य	शून्य	शून्य	शून्य	
2	वर्ष के लिये नियोजित वृद्धि / विस्तार	शून्य	शून्य	शून्य	2000	2000	4000
3	वर्ष के दौरान वास्तविक वृद्धि	शून्य	शून्य	शून्य	शून्य	1000	1000
4	वर्ष की समाप्ति पर क्षमता (1+3)	शून्य	शून्य	शून्य	शून्य	1000	
5	वृद्धि / विस्तार के सापेक्ष गिरावट (2-3)	शून्य	शून्य	शून्य	2000	1000	3000
765 dch yibu (I hcs e)							
1	वर्ष के प्रारम्भ में	409	409	409	409	409	
2	वर्ष के लिये नियोजित वृद्धि	शून्य	शून्य	शून्य	423	428	851
3	वर्ष के दौरान वास्तविक वृद्धि	शून्य	शून्य	शून्य	शून्य	1.9	1.9
4	वर्ष की समाप्ति पर (1+3)	409	409	409	409	410.9	
5	वृद्धि के सापेक्ष गिरावट (2-3)	शून्य	शून्य	शून्य	423	426.1	849.1
400 dch mi dlnz (I f; k)							
1	वर्ष के प्रारम्भ में	14	14	14	14	14	
2	वर्ष के लिये नियोजित वृद्धि	शून्य	शून्य	02	06	04	12
3	वर्ष के दौरान वास्तविक वृद्धि	शून्य	शून्य	शून्य	शून्य	शून्य	शून्य
4	वर्ष की समाप्ति पर (1+3)	14	14	14	14	14	
5	वृद्धि के सापेक्ष गिरावट (2-3)	0	0	02	06	04	12
400 dch i fjoz dch (kerk , eoh)							
1	वर्ष के प्रारम्भ में	7930	7930	7930	8785	8785	
2	वर्ष के लिये नियोजित वृद्धि / विस्तार	शून्य	390	2000	5370	2890	10650
3	वर्ष के दौरान वास्तविक वृद्धि	शून्य	शून्य	855	शून्य	75	930
4	वर्ष की समाप्ति पर क्षमता (1+3)	7930	7930	8785	8785	8860	
5	वृद्धि / विस्तार के सापेक्ष गिरावट (2-3)	0	390	1145	5370	2815	9720
400 dch yibu (I hcs e)							
1	वर्ष के प्रारम्भ में	4259	4259	4259	4259	4259	
2	वर्ष के लिये नियोजित वृद्धि	शून्य	225	192	769	725	1911
3	वर्ष के दौरान वास्तविक वृद्धि	शून्य	शून्य	शून्य	शून्य	शून्य	शून्य
4	वर्ष की समाप्ति पर (1+3)	4259	4259	4259	4259	4259	
5	वृद्धि के सापेक्ष गिरावट (2-3)	शून्य	225	192	769	725	1911
220 dch mi dlnz (I f; k)							
1	वर्ष के प्रारम्भ में	48	49	54	57	63	
2	वर्ष के लिये नियोजित वृद्धि	08	08	05	27	19	67
3	वर्ष के दौरान वास्तविक वृद्धि	01	05	03	06	04	19
4	वर्ष की समाप्ति पर (1+3)	49	54	57	63	67	
5	वृद्धि के सापेक्ष गिरावट (2-3)	07	03	02	21	15	48
220 dch i fjoz dch (kerk , eoh)							
1	वर्ष के प्रारम्भ में	12570	13230	14730	15850	18120	
2	वर्ष के लिये नियोजित वृद्धि / विस्तार	2480	2810	1780	7560	5920	20550
3	वर्ष के दौरान वास्तविक वृद्धि	660	1500	1120	2270	1520	7070
4	वर्ष की समाप्ति पर क्षमता (1+3)	13230	14730	15850	18120	19640	
5	वृद्धि / विस्तार के सापेक्ष गिरावट (2-3)	1820	1310	660	5290	4400	13480
220 dch yibu (I hcs e)							
1	वर्ष के प्रारम्भ में	6669	6809	6904	6996	7387	
2	वर्ष के लिये नियोजित वृद्धि	125	868	853	1348	1697	4891
3	वर्ष के दौरान वास्तविक वृद्धि	140	95	92	391	258	976
4	वर्ष की समाप्ति पर (1+3)	6809	6904	6996	7387	7645	
5	वृद्धि के सापेक्ष गिरावट (2-3)	(-15)	773	761	957	1439	3915
132 dch mi dlnz (I f; k)							
1	वर्ष के प्रारम्भ में	214	222	242	260	269	
2	वर्ष के लिये नियोजित वृद्धि	25	17	17	45	37	141
3	वर्ष के दौरान वास्तविक वृद्धि	08	20	18	09	06	61
4	वर्ष की समाप्ति पर (1+3)	222	242	260	269	275	
5	वृद्धि के सापेक्ष गिरावट (2-3)	17	(-03)	(-01)	36	31	80
132 dch i fjoz dch (kerk , eoh)							
1	वर्ष के प्रारम्भ में	15755	17094	19057	20260	22079	
2	वर्ष के लिये नियोजित वृद्धि / विस्तार	1500	1910	1503	3720	2720	11353
3	वर्ष के दौरान वास्तविक वृद्धि	1339	1963	1203	1819	1759	8083
4	वर्ष की समाप्ति पर क्षमता (1+3)	17094	19057	20260	22079	23838	
5	वृद्धि के सापेक्ष गिरावट (2-3)	161	(-53)	300	1901	961	3270
132 dch yibu (I hcs e)							
1	वर्ष के प्रारम्भ में	10282	10862	11384	11973	12419	
2	वर्ष के लिये नियोजित वृद्धि	1275	503	540	1550	1356	5224
3	वर्ष के दौरान वास्तविक वृद्धि	580	522	589	446	331	2468
4	वर्ष की समाप्ति पर (1+3)	10862	11384	11973	12419	12750	
5	वृद्धि के सापेक्ष गिरावट (2-3)	695	(-19)	(-49)	1104	1025	2756

lkj f k'V-8
mi dlnhs ds fuekZk e l e; fAD; , oa yxrfAD; dks n k'it gkZ foqj .k
(iLrj 2-1-11 e l lnhkr)

Oe l 4: k	(k- ck die	[k.M	foqj.k	VMD; .k jk vupnu d frfk	(kerk (. eol)	vufjtu yxkr (₹) yk(e)	ijfEkdj fu/kjfr frfk	ijfEkdj okrfod frfk	l eflr dh fu/kjfr frfk	l eflr dh okrfod frfk	fd; s; x; s; d; b; Z; dh e=k	okrfod [lq(₹) yk(e)	vifd yxkr l e; (egus e)	vifd yxkr (₹) yk(e)	l e; fAD; , oa yxrfAD; dks n k'it gkZ foqj .k
1	2	3	4	5	6	7	8	9	10	11	12	13	14	15	16
1	टोडब्यू मेरठ	इंटीडी मेरठ	132/33 हनुमन्त रोड उपकेन्द्र	15.09.06	2x20	962.01	09/06	09/06	09/07	01/09	2x20	819.34	16	---	मुद्यालय के अतिथय एवं सामग्री के आवंटन में देरी के कारण उपकेन्द्र में 16 महीने का विलम्ब हुआ।
2	टोडब्यू मेरठ	इंटीडी मुजफ्फरनगर	132/33 केबी रोड उपकेन्द्र (वाई पास रोड)	15.09.06	2x20	590.00	09/06	09/09	06/07	01/11	2x20	547.08	43	---	कम्पनी ने भूनि के अन्तर्भरण में 40 महीने लिये यद्यपि यह शुरू से उपलब्ध थी।
3	टोडब्यू मेरठ	तर्बेव	132/33 केबी भवन उपकेन्द्र	06.11.04	2x20	570.90	11/04	11/04	12/05	06/09	2x20	261.41	42	---	भूनि का अधिग्रहण 24 महीने की देरी से अक्टूबर 2006 में प्राप्त किया जा सका तथा सामग्री के आवंटन में देरी तथा जनपद एवं परेषण खाण्ड के सम्बन्ध का अभाव था। समय में वृद्धि के कारण लागत में वृद्धि हुई।
4	टोडब्यू मेरठ	इंटीडी-I गाजियाबाद	220/132 केबी लोनी उपकेन्द्र	25.07.06	2x100+1x40	1989.90	07/06	07/06	01/08	09/08	2x100+1x40	2260.27	08	270.37	अपिलोनों में कोई कारण नहीं था।
5	टोडब्यू मेरठ	इंटीडी-I नोएडा	220 केबी उपकेन्द्र सेक्टर - 129 नोएडा	30.08.07	2x160+ 2x40	5986.94	08/07	08/07	12/08	06/11	2x160+2x40	3824.75	30	---	तर्बेव
6	टोडब्यू मेरठ	तर्बेव	220 के बी उपकेन्द्र सेक्टर - 62 नोएडा	30.08.07	1x100+ 2x60	5723.00	08/07	08/07	12/08	03/09	1x100+2x60	2039.18	3	---	तर्बेव
7	टोडब्यू मेरठ	तर्बेव	132/33 केबी उपकेन्द्र -66	25.07.06	2x40	857.74	07/06	07/06	12/06	05/07	2x40	1117.02	5	259.28	तर्बेव
8	टोडब्यू मेरठ	इंटीडी-I मुयादाबाद	220 केबी उपकेन्द्र समाल मुयादाबाद	18.05.05	2x100	2134.06	05/05	05/05	11/06	05/10	2x100	2396.78	42	262.72	उपकेन्द्र के लिये सामग्री की प्राप्ति में देरी एवं जनपद कार्य के शुरूआत में देरी थी।
9	टोडब्यू मेरठ	इंटीडी बिजनौर	132 केबी उपकेन्द्र करतपुर	सातवीं योजना में प्रस्तावित	2x40	1369	09/91	09/91	03/94	03/09	2x40	966.61	181	---	फरवरी 2006 में भूनि अधिग्रहण की देरी के कारण समय अधिक लगा।
10	टोडब्यू मेरठ	इंटीडी-II गाजियाबाद	132 केबी उपकेन्द्र हनुमन्त - II	04/2002	2x20	1009.57	04/2002	03/04	03/04	07/09	1x40	623.47	64	---	मुद्यालय द्वारा आवश्यक सामग्री की देरी से सुपुर्दगी के कारण समय अधिक लगा।
11	टीसी लखनऊ	इंटीडी-II लखनऊ	220/33 केबी गोमती नगर	15.09.06	3x60	4008.35	09/06	09/06	10/07	12/08	3x60	3147.86	14	---	उपकेन्द्र के लिये खाल में निर्धारण में देरी

1	2	3	4	5	6	7	8	9	10	11	12	13	14	15	16
12	टोसी लखनाऊ	तदैव	132/33 केवी उपकेन्द्र रामसोनेही घाट बाणबंकी	उपलब्ध नहीं	1x20	404.31	उपलब्ध नहीं	उपलब्ध नहीं	उपलब्ध नहीं	12/08	1x20	533.96	उपलब्ध नहीं	129.65	अगिलेखों में कोई कारण नहीं था।
13	टोसी लखनाऊ	ईटीडी फैजाबाद	220/132केवी उपकेन्द्र सोहावल	11.12.01	2x100+2x40	2425.47	12/01	12/06	06/03	12/09	2x100+2x40	1691.72	78	---	तदैव
14	टोसी लखनाऊ	ईटीडी हरवाई	132 केवी चकलवशी उपकेन्द्र उन्नाव	17.01.08	2x20	923.29	01/08	03/08	01/09	02/12	1x20	696.61	37	---	तदैव
15	टोसी लखनाऊ	ईटीडी-I बरेली	132 केवी उपकेन्द्र रिवा	सोईए 1980 स्वीकृत 07/06	1x20	296	11/90	11/90	1991	10/09	1x20	374.18	216	78.18	भूमि के अधिग्रहण में देरी के कारण समय अधिक लगा।
16	टोसी लखनाऊ	ईटीडी-II बरेली	220 केवी उपकेन्द्र दाहना	07/06	2x100 + 2x40	2860	07/06	12/06	12/07	10/08	2x100 + 2x40	3503	10	643.00	प्रायकलन में निवासी कालोनी के तोड़ने का कार्य से सम्बन्धित लागत को न शामिल होने के कारण लागत में वृद्धि थी।
17	टोसी लखनाऊ	ईटीडी-II बरेली	132 केवी उपकेन्द्र पूरनपुर	सोईए द्वारा 1980 स्वीकृत	1x20	270	11/90	11/90	11/91	01/08	1x20	205.90	193	---	भूमि के अधिग्रहण में विलम्ब के कारण, जो कि जुलाई 2004 में हुई, देरी हुई।
18	टोसी लखनाऊ	ईटीडी-I बरेली	132 केवी उपकेन्द्र फरीदपुर	05.04.06	1x20	585	04/06	04/06	09/07	06/08	1x20	544.21	9	---	अगिलेखों में कोई कारण उपलब्ध नहीं था।
19	टोसी लखनाऊ	765 केवी पररण खण्ड, उन्नाव	765 केवी उपकेन्द्र उन्नाव	05/09	2x1000	55000	05/09	03/10	03/11	01/12	1x1000	17000	10	---	अगिलेखों में कोई कारण उपलब्ध नहीं था।
20	टोई वाराणसी	ईटीडी बरसी	132 केवी उपकेन्द्र महलावल	01/07	2x20	640.04	01/07	02/07	12/07	08/11	2x20	455.93	44	---	अगिलेखों में कोई कारण उपलब्ध नहीं था।
21	टोई वाराणसी	तदैव	132 के वी उपकेन्द्र नौगढ़	01/07	2x20	640.04	01/07	02/07	12/07	11/09	2x20	628.04	23	---	उपकेन्द्र को 11/09 में ऊर्जाकृत किया गया था लेकिन वाणिज्यिक प्रयोग में सम्बन्धित लाइन के पूर्ण होने पर 03/11 में ऊर्जाकृत किया गया।
22	टोई वाराणसी	ईटीडी-I वाराणसी	132 केवी उपकेन्द्र चोरी (एस आर नगर, मदीही)	अप्रैल 1998	2x20	351.60	04/98	04/98	04/99	09/08	2x20	235.95	113	---	उपकेन्द्र एवं लाइन के निर्माण के लिए शासन द्वारा निधि 2001 में प्रदान किया गया था लेकिन उपकेन्द्र समय से न बनाये जाने के कारण 2002 में वापस कर दिया।
23	टोई वाराणसी	ईटीडी जौनपुर	132 केवी मडियाव उपकेन्द्र	05.04.06	1x20	511.39	04/06	05/07	04/07	01/09	1x20	342.40	21	---	अगिलेखों में कोई कारण उपलब्ध नहीं था।
24	टोई वाराणसी	तदैव	132 केवी उपकेन्द्र बदलापुर	19.09.05	1x20	343.17	09/05	10/07	09/06	01/09	1x20	184.16	28	---	अगिलेखों में कोई कारण उपलब्ध नहीं था।
25	टोई वाराणसी	ईटीडी आजमगढ़	132 केवी उपकेन्द्र दिवार बलिया	25.07.06	1x20	604.00	07/06	07/06	07/07	08/09	1x20	667.30	25	63.30	उपलब्ध नहीं था।
26	टोई वाराणसी	ईटीडी-II इलाहाबाद	132 केवी उपकेन्द्र कच्छना इलाहाबाद	05.04.06	2x20	679.64	04/06	04/06	04/07	11/08	2x20	1085.89	19	406.25	स्वीचगार्ड जिस तरफ बनना था उसी ओर से 11 के वी लाइन गुजर रही थी जिसके कारण देरी हुई।

1	2	3	4	5	6	7	8	9	10	11	12	13	14	15	16
27	टीई वाराणसी	तदैव	132 कवी उपकेन्द्र मंडनपुर कौशांबी	05.04.06	1x20	401.13	04/06	04/06	04/07	09/08	1x20	669.20	17	268.07	तदैव
28	टीई वाराणसी	तदैव	132 कवी उपकेन्द्र तैलियार गंज इलाहाबाद	25.07.06	2x40	923.36	07/06	07/06	07/07	09/10	2x40	1069.00	38	145.64	भूमि के अधिग्रहण में देरी हुआ क्योंकि यह ज़ेना की भूमि थी तथा उपकेन्द्र फोडर लाइन न मिलने के कारण 10 महीने व्यर्थ पड़ा रहा।
29	टीई वाराणसी	ईटिडी-I इलाहाबाद	132 कवी उपकेन्द्र पट्टी प्रतापगढ़	1999-2000	1x20	361.51	12/2000	12/2000	12/01	03/07	1x20	310.96	63	---	मुद्रालय द्वारा आवश्यक सामग्री का आवदन देरी से होने के कारण देर हुआ।
30	टीई वाराणसी	ईटिडी-II वाराणसी	132 कवी उपकेन्द्र कासिमाबाद	04/2006	2x20	685.00	04/06	04/06	04/07	10/10	2x20	778.80	42	93.80	टेकदार द्वारा काम की देरी से शुरू करने के कारण अधिक देर हुआ
31	टीएस आगरा	ईटिडी-I कानपुर	220 कवी उपकेन्द्र बिरूर	07/2008	2x160+ 2x40	5113.00	07/08	07/08	01/10	07/11	2x160+ 2x40	5175.00	18	62.00	अभिलेखों में कोई कारण उपलब्ध नहीं है।
32	टीएस आगरा	ईटिडी-II कानपुर	220 कवी उपकेन्द्र कानपुर दक्षिण	10/2009	3x60	3692.00	10/09	10/09	04/11	04/11	3x60	4665.00	---	973.00	अभिलेखों में कोई कारण उपलब्ध नहीं है।
33	टीएस आगरा	तदैव	132 कवी उपकेन्द्र एम. एस. कवी	08/08	2x40	1560.66	08/08	08/08	08/09	12/10	2x40	1943.66	16	383.00	अभिलेखों में कोई कारण उपलब्ध नहीं है।
34	टीएस आगरा	ईटिडी-I आगरा	132 कवी उपकेन्द्र फतेहाबाद	01/07	2x40	917.00	01/07	01/07	01/08	10/08	2x40	1061.25	09	144.25	अभिलेखों में कोई कारण उपलब्ध नहीं है।
35	टीएस आगरा	तदैव	132 कवी उपकेन्द्र भीमनगरी	04/08	2x20	906.95	04/08	04/08	04/09	05/09	2x20	532.48	01	---	अभिलेखों में कोई कारण उपलब्ध नहीं है।
36	टीएस आगरा	तदैव	220 कवी उपकेन्द्र शमसाबाद	01/08	2x160	3567.13	01/08	01/08	07/09	06/10	2x160	1658.73	11	---	अभिलेखों में कोई कारण उपलब्ध नहीं है।
37	टीएस आगरा	ईटिडी मधुप	132 कवी उपकेन्द्र मधुप-II	08/08	2x40	1126.80	08/08	08/08	09/09	01/10	2x40	687.61	04	---	अभिलेखों में कोई कारण उपलब्ध नहीं है।
38	टीएस आगरा	तदैव	132 कवी उपकेन्द्र मॉड	07/08	2x20	1008.07	07/08	07/08	07/09	05/10	2x20	236.40	10	---	अभिलेखों में कोई कारण उपलब्ध नहीं है।
39	टीएस आगरा	तदैव	132 कवी उपकेन्द्र सासनौ	07/07	2x20	866.88	07/07	07/07	07/08	08/09	2x20	303.74	13	---	रिकार्ड में कोई कारण उपलब्ध नहीं है।
			Y:\sr \MID. dk. %e@egluca le. MID. Ch Jic. M\idredl; urek										1 (0e 10 35 ij) -216 (0e 10 15 ij)	4182.51	

ijf kV&9
ylbu ds fuek;k ea l e; kfAD; ,oa ykxfAD; dls n lkt ghz foqj .kt
(1Lrj 2-11 ea l hnfkr)

De 14; k	{s= ck die	[k.M]	foqj.k	VMDY; h h }hjk vuphnu ch frfrk*	ylbu ch yfoabz (fdel)	vupkfu ykr (₹ ykt e)	ijfkr ch fu/Mj r frfk	ijfkr ch okrfod frfk	i nll ghus ch fu/Mj r frfk	i nll ghus ch okrfod frfk	fd; s x; s ck; L dh eek	okrfod [kp] (₹ ykt e)	vfkd yxt le; (egus e)	vfkd ykx (₹ ykt e)	le; kMD; , vfkAD; : ok ykx vfkAD; : ckdj .k
1	2	3	4	5	6	7	8	9	10	11	12	13	14	15	16
1	टीडब्ल्यू मेरठ	इटौडी मुजफ्फरनगर	शामली नौता लाइन का 132 केवी लीलो 220 केवी डीसी लोनी-मुरादनगर लाइन (25 किमी) तथा 220 केवी एससी लाइन मुरादनगर डीसी टावर से (400 केवी मुरादनगर उपकेंद्र के पास) से 400 केवी मुरादनगर (6 किमी) मुरादनगर (25.07.06)	06.11.04	2	53.42	11/04	11/04	12/05	06/09	2	50.61	42	---	आरखोडब्ल्यू समस्या एवं रेलवे क्रॉसिंग की अनुमति में देरी।
2	टीडब्ल्यू मेरठ	इटौडी-1 गालियाबाद	220 केवी डीसी लोनी-मुरादनगर लाइन (25 किमी) तथा 220 केवी एससी लाइन मुरादनगर डीसी टावर से (400 केवी मुरादनगर उपकेंद्र के पास) से 400 केवी मुरादनगर (6 किमी) मुरादनगर (25.07.06)	25.07.06	2x2.5 + 1x5 किमी	873.59	07/06	07/06	07/07	10/08	30.03	2001.68	15	1128.09	आरखोडब्ल्यू समस्या के कारण लागत एवं समय में अधिक वृद्धि हुई।
3	टीडब्ल्यू मेरठ	इटौडी-1 गालियाबाद	220 केवी लोनी पर 132 केवी मोहन नगर मेरठ रोड एस सी का 132 केवी लीलो (30.08.07)	30.08.07	25	472.46 (376.8)	07/06	07/06	07/07	07/09	19.90	713.50	24	336.70	समय अधिक लगने के कारण लागत में वृद्धि हुई।
4	टीडब्ल्यू मेरठ	इटौडी नोएडा	220 केवी ग्रेटर नोएडा सेक्टर - 129 डी सी लाइन लीलो (30.08.07)	30.08.07	25	1232.71 (1084.78)	08/07	08/07	12/08	06/11	22	1084.39	30	---	आरखोडब्ल्यू समस्या तथा वन विभाग की अनुमति मिलने में देरी के कारण देरी।
5	टीडब्ल्यू मेरठ	इटौडी नोएडा	132 केवी डीसी सेक्टर नोएडा - 62-नोएडा लाइन लीलो (30.08.07)	30.08.07	01	35.40	08/07	08/07	05/08	03/09	1	40.22	10	4.82	तद्वैव
6	टीडब्ल्यू मेरठ	इटौडी नोएडा	132 केवी एससी नोएडा (220 केवी) सूजपुर लीलो नोएडा - V पर लीलो (25.07.06)	25.07.06	07	234.52	07/06	07/06	12/06	05/07	07	204.44	5	---	तद्वैव
7	टीडब्ल्यू मेरठ	इटौडी-1 मुरादाबाद	220 केवी लीलो मुरादाबाद से एनएपीपी (18.05.05)	18.05.05	4	128.00 (52.48)	05/05	05/05	02/06	05/10	1.64	197.66	51	145.18	कठिन आरखोडब्ल्यू समस्या के कारण देरी।
8	टीडब्ल्यू मेरठ	इटौडी-1 मुरादाबाद	132 केवी समाल से चन्दीली (18.05.05)	18.05.05	30	384.60 (333.32)	05/05	05/05	05/06	10/10	26	481.77	53	148.45	कठिन आरखोडब्ल्यू समस्या के कारण देरी।
9	टीडब्ल्यू मेरठ	इटौडी-1 मुरादाबाद	132 केवी उपकेंद्र समाल से 132 केवी एससी लाइन 220 केवी उपकेंद्र समाल तक (18.05.05)	18.05.05	10	128.20 (123.97)	05/05	05/05	05/06	01/11	9.67	195.08	58	71.11	कठिन आरखोडब्ल्यू समस्या के कारण देरी।
10	टीडब्ल्यू मेरठ	इटौडी विजनौर	132 केवी रुडकी- नहतौर लीलो लाइन (09.09.91)	09.09.91	1	33.07	09/91	09/91	03/94	03/09	4	उपलब्ध नहीं	181	---	तद्वैव

1	2	3	4	5	6	7	8	9	10	11	12	13	14	15	16
11	टीडब्ल्यू मेरठ	इंटीग्रेड-II गाजियाबाद	132 केंपी एससी सिमौली - हापुड II लाइन	04/2002	20	433.62	04/2002	03/04	03/04	07/09	20	350.05	64	---	मुख्यालय द्वारा देरी से आवश्यक सामग्री आपूर्ति में हुई देरी के कारण समय अधिक लगा।
12	टीडब्ल्यू मेरठ	इंटीग्रेड-I गाजियाबाद	132 केंपी एससी हापुड I-II लाइन	04/2002	14	उपयुक्त में शामिल	04/2002	03/04	03/04	07/09	उपयुक्त में शामिल	उपयुक्त में शामिल	64	---	तद्वैव
13	टीसी लखनऊ	इंटीग्रेड-II गोमती नगर	220 केंपी सब स्टेशन गोमतीनगर पर 220 केंपी चिनहट सरोजनी नगर का 220 केंपी लीलो	15.09.06	15	271.00	09/06	06/07	06/07	11/08	15	432.43	17	161.43	उपकेंद्र के लिये ख्यान के निर्धारण में हुई देरी।
14	टीसी लखनऊ	इंटीग्रेड-II गोमती नगर	रामसनेही घाट उपकेंद्र पर बारबकी गांव चीनी का 132 केंपी लीलो	27.08.08	1.25	79.17	08/08	05/09	05/09	01/09	1.25	89.80	---	10.63	अभिलेखों में कोई कारण उपलब्ध नहीं था।
15	टीसी लखनऊ	इंटीग्रेड फेजाबाद	सुल्तानपुर से गोण्डा लाइन पर 220 केंपी लीलो	11.12.01	30	860.40 (753.71)	12/01	12/02	12/02	12/09	26.28	1287.13	78	533.42	वन विभाग की अनुमति के विलम्ब के कारण।
16	टीसी लखनऊ	इंटीग्रेड हरदोई	132 केंपी एससी बागसरऊ-चकलवशी	17.01.08	35	656.60 (722.26)	01/08	09/08	01/09	10/11	38.50	778.96	32	56.70	तद्वैव
17	टीसी लखनऊ	इंटीग्रेड-I बरेली	132 केंपी लीलो लाइन (सोहना से रिचा)	सोहरा द्वारा 1980 स्वीकृति	2	34 (102)	11/90	1991	1991	10/09	6	201.83	216	99.83	लाइन की लम्बाई में परिवर्तन के कारण लागत में वृद्धि हुई।
18	टीसी लखनऊ	इंटीग्रेड-II बरेली	220 केंपी लीलो सीबी गंज- बरेली लाइन	07/06	5	245	07/06	03/07	03/07	10/08	5	268.25	19	23.25	अभिलेखों में कोई कारण उपलब्ध नहीं था।
19	टीसी लखनऊ	इंटीग्रेड-II बरेली	132 केंपी एससी पीलीभीत-सुनपुर लाइन	सोहरा द्वारा 11/90 में स्वीकृति	40	371 (361.73)	11/90	11/91	11/91	01/08	39	694.48	193	332.75	ग्रामों के अधिग्रहण में हुई देरी के कारण जो कि जुलाई 2004 में प्राप्त हुई के कारण समय अधिक लगा जिससे लागत बढ़ी।
20	टीई वाराणसी	इंटीग्रेड बस्ती	132 केंपी एससी बस्ती-नौगाढ़ लाइन	01/07	30	612.93	01/07	03/08	03/08	03/11	30	623.86	36	10.93	आखंडब्ल्यू समस्या तथा नदी फ़ासिंग पर अतिरिक्त 3 नम्बर फाउण्डेशन के बढ़ने के कारण लागत एवं समय बढ़ गया।
21	टीई वाराणसी	इंटीग्रेड-I वाराणसी	मदौरी से औपाई तक 132 केंपी डीसी लाइन	अप्रैल 1998	7.87	120.80 (115.12)	04/98	06/98	01/99	08/08	7.5	123.66	115	8.54	तद्वैव
22	टीई वाराणसी	इंटीग्रेड जौनपुर	मंडियाव उपकेंद्र पर 132 केंपी एससी लीलो	05.04.06	10	268.80	04/06	04/06	04/07	05/08	0.2	उपलब्ध नहीं	13	----	अभिलेखों में कोई कारण उपलब्ध नहीं था।
23	टीई वाराणसी	इंटीग्रेड जौनपुर	132 केंपी एससी जौनपुर- बदलापुर लाइन	19.04.06	30	384.60	04/06	10/07	04/07	03/09	24.77	26.28	23	----	अभिलेखों में कोई कारण उपलब्ध नहीं था।
24	टीई वाराणसी	इंटीग्रेड-II इलाहाबाद	132 केंपी एससी बलिया दिवर लाइन	25.07.06	40	743.00	07/06	7/06	07/07	08/09	40	775.44	25	32.44	अभिलेखों में कोई कारण उपलब्ध नहीं था।

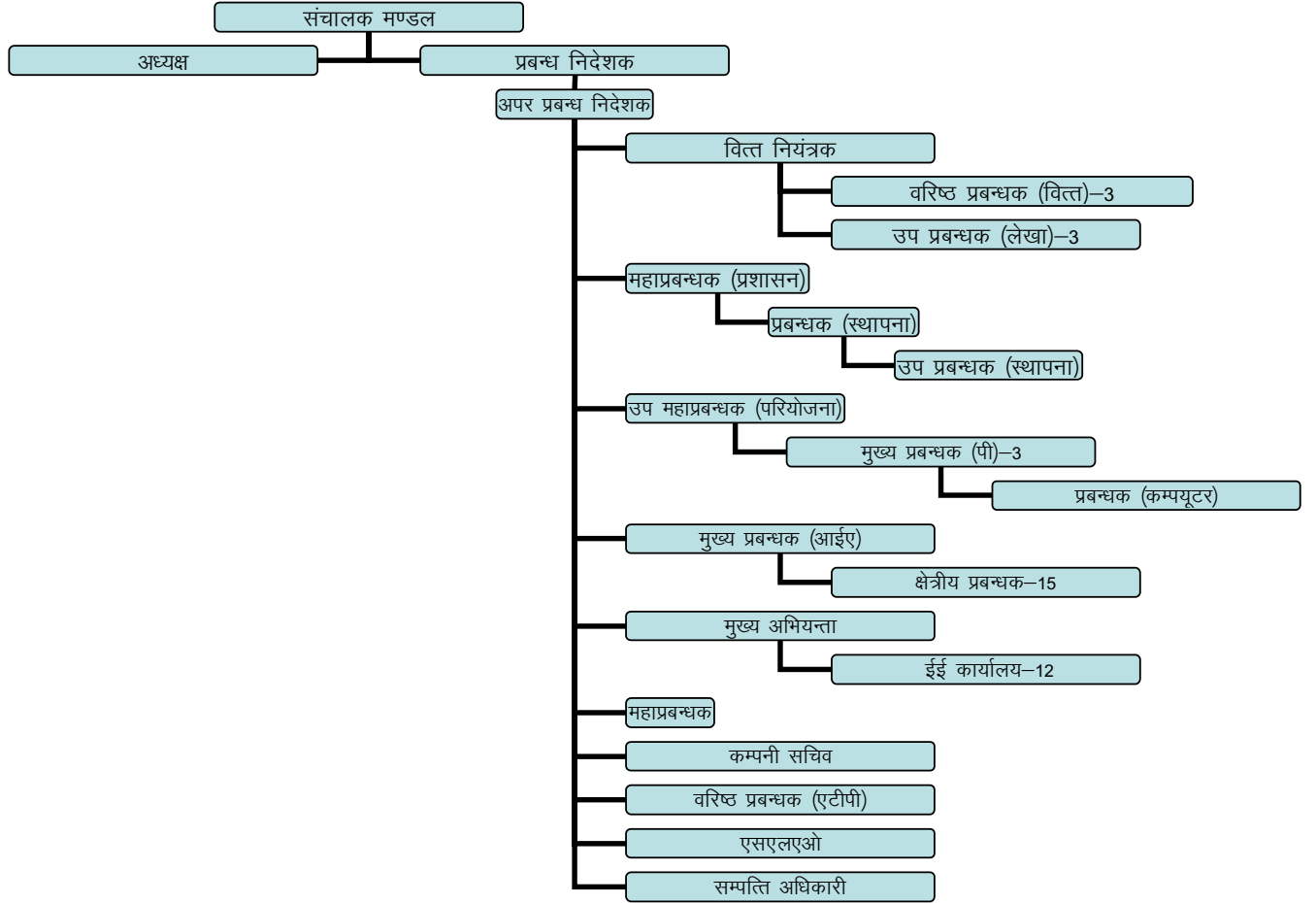
1	2	3	4	5	6	7	8	9	10	11	12	13	14	15	16
25	टीई वाराणसी	ईटीडी-II इलाहाबाद	132 केवी एस्सी रीवा रोड करछना	05.04.06	15	201.74 (321.04)	04/06	04/06	04/07	11/08	23.87	1096.09	19	775.05	अभिलेखों में कोई कारण उपलब्ध नहीं था।
26	टीई वाराणसी	ईटीडी-II इलाहाबाद	132 केवी एस्सी सिराधु मधुनपुर	05.04.06	15	201.74 (231.60)	04/06	04/06	04/07	09/08	17.22	551.75	17	320.15	अभिलेखों में कोई कारण उपलब्ध नहीं था।
27	टीई वाराणसी	ईटीडी-II इलाहाबाद	132 केवी डीसी भूलपुर तेलियराज तथा विशेष नदी क्रासिंग	25.07.06	35	1494.26 (1402.04)	07/06	07/06	07/07	09/10	32.84	2841.18	38	1439.14	नदी क्रॉसिंग के निर्माण में विलम्ब के कारण लागत एवं समय में वृद्धि हुआ।
28	टीई वाराणसी	ईटीडी-I इलाहाबाद	132 केवी पट्टी-प्रतापगढ़ लाइन	1999-2000	30	284.70	12/2000	12/2000	12/01	11/07	30	556.13	71	271.43	रेवेन्यू के बिलों का मुताबक करने में देरी के कारण उसके द्वारा दो साल से अधिक काम को बन्द करने के कारण लागत एवं समय में वृद्धि हुई।
29	टीएस आगरा	ईटीडी-I कानपुर	220 केवी डीसी पनकी-उन्नाव लाइन का लोरो	07/2008	10	500.00 (250.00)	07/08	07/08	07/09	06/11	5	302.69	24	52.69	अभिलेखों में कोई कारण उपलब्ध नहीं था।
30	टीएस आगरा	ईटीडी-II कानपुर	220 केवी डीसी पनकी-फतेहपुर लाइन का लोरो	10/2009	3.5	166.14	10/09	10/09	07/10	04/11	3.5	211.00	09	44.86	अभिलेखों में कोई कारण उपलब्ध नहीं था।
31	टीएस आगरा	ईटीडी-I कानपुर	132 केवी नौबस्ता लाइन का 132 केवी लोरो	08/2008	10	323.50 (10.45)	08/08	08/08	08/09	09/10	0.323	21.00	13	10.55	अभिलेखों में कोई कारण उपलब्ध नहीं था।
32	टीएस आगरा	ईटीडी-I आगरा	132 केवी डीसी आगरा-फतेहाबाद लाइन	01/2007	23	441.00	01/07	01/07	01/08	12/08	23	741.63	11	300.63	अभिलेखों में कोई कारण उपलब्ध नहीं था।
33	टीएस आगरा	ईटीडी-I आगरा	132 केवी लोरो डीसी आगरा-शमसाबाद लाइन	04/2008	08	264.56	04/08	04/08	01/09	08/09	08	167.83	07	----	अभिलेखों में कोई कारण उपलब्ध नहीं था।
34	टीएस आगरा	ईटीडी-I आगरा	220 केवी लोरो आगरा-फिरोजाबाद लाइन	01/2008	18	1201.45	01/08	01/08	01/09	11/10	25	440.48	22	----	अभिलेखों में कोई कारण उपलब्ध नहीं था।
35	टी एस आगरा	ईटीडी-I मथुरा	132 केवी मथुरा कोसी लाइन का 132 केवी एस्सी लाइन का डैपिंग	08/2008	8	255.40	08/08	08/08	09/09	07/10	8.10	142.81	10	----	अभिलेखों में कोई कारण उपलब्ध नहीं था।
36	टीएस आगरा	ईटीडी मथुरा	132 केवी मथुरा कोसी लाइन का 132 केवी डीसी लोरो	08/2008	8	258.80	08/08	08/08	09/09	01/10	8.90	130.38	04	----	अभिलेखों में कोई कारण उपलब्ध नहीं था।
37	टीएस आगरा	ईटीडी मथुरा	132 केवी डीसी गाकुल-मीताई लाइन	07/2008	25	808.75	07/08	07/08	03/09	05/10	16.80	420.25	14	----	अभिलेखों में कोई कारण उपलब्ध नहीं था।
38	टीएस आगरा	ईटीडी मथुरा	132 केवी मीताई-सासनी लाइन	07/2007	25	469.00	07/07	07/07	07/08	08/09	6.1	70.52	13	----	अभिलेखों में कोई कारण उपलब्ध नहीं था।
			YXRC V/M/0: dk :X@eghure l e: M/0: dh J@t %M/KCre&ll: bareh											6318.77	4 (De l 0 36l j) - 216 (De l 0 17l j)

नोट - कॉलम नं 7 के कोष्ठक में जो अंक दर्शाया गया है वह वार्षिक निर्माण लाइन की लम्बाई की अनुमानित लागत है। इन सभी स्थितियों में लागत आधिक्य की गणना इन लाइनों के निर्माण पर हुये वार्षिक व्यय तथा उनकी अनुमानित लागत के आधार पर की गयी है।

i jff k'V&10
dlkm.Vj vIQJ ds fy; s bDoxM i tbi ds xyR x.kuk dls n lktH gp/ foj .kh
21-19 ea l Unfr

Øe i t: k	Ukexb	ek=k	tufonk i t: k	lkx ii [lyus.ch fr frk]	nj jly/kk ek	Y Oedch tfrfr , oa uke k i h ds vlnj@;h chdgj/k	Y 1 ds ni x: h ek=k	o@h, l Vh @bllh	njkeao@h, l Vh@bllh 'Mkey fd: k: k	fr- ilrno ds fy; sOeZ ch lHfr- rFlk uke k i h ch vlnj@;h ds dgj/k	ek=k ds fr: k: k	o@h, l Vh@bllh ifr- ilrno ch n j 'Mkey	o@h, l Vh@ bllh ch dgj: ek; vlnj	ek: jyl[k ek
1	40 एमबीए ट्रांसफार्मर	2	3	4	5	6	20	7	8	9	10	11	12	13(dkye 10x12)
1		67	ईससी-285	13.07.10	328.82	एनफूरट ट्रांसफार्मर लिमिटेड, लखनऊ (झुपी के अन्तर्)		बैट	₹21.32 लाख (बैट 13.5 प्रतिघर)	टीएआरआइएन	10	₹ 3.40 लाख (दो प्रतिघर (सीएसटी)	₹ 17.21 लाख	172.10
										एबीबी	9	₹ 3.33 लाख	₹ 16.86 लाख	151.74
										एमके	7	₹ 3.35 लाख	₹ 16.96 लाख	118.72
										बीबीएल धाणे	5	₹ 3.42 लाख	₹ 17.33 लाख	86.65
										आईएमपी, धाणे	5	₹ 3.40 लाख	₹ 17.23 लाख	86.15
										आदिल	4	₹ 3.35 लाख	₹ 16.95 लाख	67.80
										ईसीई	5	₹ 3.43 लाख	₹ 17.38 लाख	86.90
										यूरो	2	₹ 3.39 लाख	₹ 17.16 लाख	34.32
2	एसीएसआर बसमीज काण्डक्टर	5200 किमी	ईसी-08-09/10	26.11.10	2.73	सेमन इण्डिया लिमिटेड, सिलवासा	2000 किमी	ईसी/सीएसटी	₹ 24.39 लाख (ईसी-10.30 प्रतिघर) ₹ 0 (सीएसटी-यूय)	टेराकम लिमिटेड (उत्तराखण्ड में कार्यशाला)	3200 किमी	0 (ईसी-यूय) ₹ 2616 (सीएसटी-एक प्रतिघर)	24426	781.63
3	63 एमबीए ट्रांसफार्मर	21	ईससी-303	08.11.11	411.71	ईसीई लिमिटेड, हरियाणा	02	ईसी/सीएसटी	₹ 18.75 लाख (ईसी-10.30 प्रतिघर) ₹ 40.1 लाख (सीएसटी-दो प्रतिघर)	एनफूरट ट्रांसफार्मर लिमिटेड (उत्तराखण्ड में कार्यशाला)	02	0 (ईसी-यूय) ₹ 2.07 लाख (सीएसटी-एक प्रतिघर)	₹ 21.21 लाख	42.42
4	63 एमबीए ट्रांसफार्मर	17	ईससी-297	23.12.10	414.50	बीबीएल धाणे	06	ईसी/सीएसटी	₹ 19.00 लाख (ईसी-10.30 प्रतिघर) ₹ 40.07 लाख (सीएसटी- दो प्रतिघर)	आईएमपी पावर लिमिटेड मुम्बई	08	0 (ईसी-यूय)	₹ 3.56 लाख	28.48
5	40 एमबीए ट्रांसफार्मर	55	ईससी-241	04.10.07	400.42	टीसीकल एसीसिएट्स लिमिटेड	15	व्यापार कर	₹ 12.73 लाख (व्यापार कर - जीव प्रतिघर)	आईएमपी पावर लिमिटेड मुम्बई	03	₹ 18.23 लाख (ईसी-10.30 प्रतिघर) यूय (सीएसटी- यूय)	₹ 3.54 लाख	10.62
6	अर्ध वायर	3011 किमी	डीसी-359	18.11.11	0.39550	मनाहर लाल हीरालाल गाडियाबाद	807 किमी	बैट	₹ 1,431 (बैट - चार प्रतिघर)	बीबीएल धाणे	08	₹ 7.09 लाख (सीएसटी-तीन प्रतिघर)	₹ 3.86 लाख	30.88
										निर्मल वायर लिमिटेड कोलकाता	1102	₹ 72.6 (सीएसटी-दो प्रतिघर)	₹ 634	6.99
										यूआइसी लघांग कोलकाता	1102	₹ 72.6 (सीएसटी-दो प्रतिघर)	₹ 634	6.99
													eg: lk	13.98
														1712.39

i fjf' k'V-11
 mRrj insk jkT; vksj kfxd fodkl fuxe fyfeVM ds l xBukRed <kps dks n kkrh
 fooj.kh
 (iLrj 2-2-2 ea l Unfhkr)



ijf'k'V -12
Bachnjka dks Hkqrku dh x;h jkf k ij c;kt dh gkfu dks n kkrh foofj .k
(iLrj 2-2-20 ea l Uhfkr)

Øe Iq; k	I hch Iq; k	fnuad	Bachnj dk uke	pd Iq; k	fnuad	Hkqrku /kujfr k	I ek; kfr /kujfr k	I ek; kfr /kujfr k	10 ifr kr ch nj I s c;kt dh /kujfr k 31 ekt.2012 rd
1	2	3	4	5	6	7	8	9	10
1	22/2004-05	24 जनवरी 2005	गुलशन राज जैन-II	472589	03 मई 2006	5.45	0	-	5.45
2	1.2/2005-06	28 सितम्बर 2005	ए-जेड टेक्नोलॉजिस	472581	21 अप्रैल 2006	56.70	56.70	27 नवम्बर 2007	0
3	17/2005-06	22 अक्टूबर 2005	आर जी बिल्डवेल (पी.) लिमिटेड	472599	15 मई 2006	47.53	47.53	12 जनवरी 2009	0
4	1.8/2005-06	22 अक्टूबर 2005	राज श्यामा कन्स्ट्रक्शन (पी.) लिमिटेड	472553	24 मार्च 2006	78.50	78.50	28 जनवरी 2009	0
5	21/2005-06	27 अक्टूबर 2005	ज्योति बिल्डटेक (पी.) लिमिटेड	472600	17 मई 2006	200.15	0	-	200.15
6	23/2005-06	18 नवम्बर 2005	ज्योति बिल्डटेक (पी.) लिमिटेड	472602	26 मई 2006	55.07	0	-	55.07
7	33/2005-06	09 जनवरी 2006	गुप्ता एसोसियेट्स	472608	31 मई 2006	65.09	0	-	65.09
8	01/2006-07	12 अप्रैल 2006	गुप्ता एसोसियेट्स	482154	24 नवम्बर 2006	16.53	16.53	11 दिसम्बर 2007	0
9	01/2007-08	05 अप्रैल 2007	गुप्ता एसोसियेट्स	482153	24 नवम्बर 2006	83.53	4.70	18 जनवरी 2008	78.83
10	04/2007-08	05 अप्रैल 2007	गुप्ता एसोसियेट्स	832556	17 अप्रैल 2007	21.40	21.40	20 सितम्बर 2007	0
11	08/2007-08	12 अप्रैल 2007	गुप्ता एसोसियेट्स	832564	26 अप्रैल 2007	95.11	95.11	30 नवम्बर 2007	0
12	24/2005-06	23 नवम्बर 2005	कान्ती प्रसाद मित्तल	832555	17 अप्रैल 2007	85.46	85.46	20 सितम्बर 2007	0
13	21/2006-07	15 नवम्बर 2006	कान्ती प्रसाद मित्तल	472610	31 मई 2006	63.45	1.48	18 जनवरी 2008	61.98
14	25/2006-07	27 नवम्बर 2006	कान्ती प्रसाद मित्तल	832539	23 मार्च 2007	78.32	78.32	18 सितम्बर 2007	0
15	33/2006-07	20 दिसम्बर 2006	कान्ती प्रसाद मित्तल	482165	13 दिसम्बर 2006	62.71	62.71	25 अक्टूबर 2007	0
16	42/2006-07	28 मार्च 2007	कान्ती प्रसाद मित्तल	832531	14 मार्च 2007	26.61	26.61	16 मार्च 2009	0
17	32/2005-06	16 दिसम्बर 2005	रायल कन्स्ट्रक्शन कम्पनी	832565	26 अप्रैल 2007	26.92	26.92	26 सितम्बर 2007	0
18	04/2006-07	14 जून 2006	रायल कन्स्ट्रक्शन कम्पनी	832522	01 मार्च 2007	36.80	36.80	14 जनवरी 2008	0
19	26/2006-07	27 नवम्बर 2006	रायल कन्स्ट्रक्शन कम्पनी	482152	24 नवम्बर 2006	20.44	20.44	24 जुलाई 2008	0
20	05/2006-07	14 जून 2006	डी. बी. गाडेन ट्रेडर्स	832521	01 मार्च 2007	21.45	21.46	24 जुलाई 2008	0
21	06/2006-07	10 जुलाई 2006	रायल कन्स्ट्रक्शन कम्पनी	482199	24 जनवरी 2007	61.58	61.58	07 मार्च 2008	0
22	15/2006-07	06 अक्टूबर 2006	चेतन एसोसियेट्स	832501	01 फरवरी 2007	35.97	35.97	17 दिसम्बर 2007	0
				482156	24 नवम्बर 2006	26.10	26.10	04 अगस्त 2009	0
				482146	09 नवम्बर 2006	70.75	43.00	06 जून 2008	0
						0	27.76	10 अक्टूबर 2007 तथा 02 नवम्बर 2007	0
				482155	24 नवम्बर 2006	22.45	22.45	02 नवम्बर 2007 तथा 14 जनवरी 2008	0
23	27/2006-07	27 नवम्बर 2006	चेतन एसोसियेट्स	482187	18 जनवरी 2007	35.40	35.40	21 अप्रैल 09	0
24	05/2007-08	12 अप्रैल 2007	चेतन एसोसियेट्स	832558	23 अप्रैल 2007	122.93	122.93	31 मई 2008	0
25	07/2007-08	12 अप्रैल 2007	चेतन एसोसियेट्स	832560	23 अप्रैल 2007	50.61	50.61	18 अक्टूबर 2007	0
26	16/2006-07	10 अक्टूबर 2006	सिराज कन्स्ट्रक्शन कम्पनी	832504	14 फरवरी 2007	21.02	21.02	28 जनवरी 2009	0
27	17/2006-07	30 अक्टूबर 2006	इण्डियन ट्रेडिंग कम्पनी	832523	01 मार्च 2007	35.89	35.89	10 दिसम्बर 2008	0
28	19/2006-07	03 नवम्बर 2006	मनोहर लाल एण्ड कम्पनी	832536	23 मार्च 2007	27.41	27.41	10 दिसम्बर 2008	0
29	23/2006-07	27 नवम्बर 2006	एस. के. बिल्डर्स	832520	01 मार्च 2007	21.51	21.51	02 अप्रैल 2008	0
				482190	23 जनवरी 2007	52.32	26.57	30 दिसम्बर 2008	0
						0	25.74	30 दिसम्बर 2008	0
30	24/2006-07	27 नवम्बर 2006	एस. के. बिल्डर्स	482191	23 जनवरी 2007	62.99	62.99	30 दिसम्बर 2008	0

1	2	3	4	5	6	7	8	9	10	11	
31	37/2006-07	02 जनवरी 2007	एस. के. बिल्डर्स	832514	15 फरवरी 2007	52.30	52.30	23 अक्टूबर 2007	0	3.60	
32	28/2006-07	27 नवम्बर 2006	मेसर्स पारस कन्स्ट्रक्शन	482186	18 जनवरी 2007	40.50	40.50	21 अप्रैल 2009	0	9.14	
33	06/2007-08	12 अप्रैल 2007	पारस कन्स्ट्रक्शन	832559	23 अप्रैल 2007	51.40	51.40	20 जुलाई 2007	0	1.25	
34	09/2007-08	02 जनवरी 2007	पारस कन्स्ट्रक्शन	832561	23 अप्रैल 2007	98.40	98.40	04 अक्टूबर 2007	0	4.45	
35	34/2006-07	02 जनवरी 2007	ओ.पी. गुप्ता कन्स्ट्रक्शन (पी.) लिमिटेड	832532	14 मार्च 2007	26.41	26.41	16 मार्च 2009	0	5.30	
36	35/2006-07	02 जनवरी 2007	ओ.पी. गुप्ता कन्स्ट्रक्शन (पी.) लिमिटेड	832513	15 फरवरी 2007	62.60	62.60	21 जनवरी 2009	0	12.11	
37	39/2006-07	15 फरवरी 2007	किशोर इन्टरप्राइसेज	832537	23 मार्च 2007	60.97	0	-	60.97	30.67	
38	40/2006-07	23 फरवरी 2007	मौ केला इन्टरप्राइसेज	832527	12 मार्च 2007	57.61	57.61	13 जुलाई 2007	0	1.96	
39	43/2006-07	29 मार्च 2007	सन ग्रो नर्सरी	832566	01 मई 2007	52.99	52.99	19 जुलाई 2007	0	1.16	
40	21/2005-06	27 अक्टूबर 2005	ज्योति बिल्डटेक (पी.) लिमिटेड (मो. एडवान्स)		25 नवम्बर 2005	188.56	152.28	13 अप्रैल 2006	36.28	23.93	
41	42/2006-07	28 मार्च 2007	कान्ती प्रसाद मित्तल (सिक्सोर्ड एडवान्स)	832578	13 जुलाई 2007	65.18	65.18	26 सितम्बर 2007 तथा 27 नवम्बर 2007	0	1.95	
						2551.07	1987.27		563.82	540.22	
						eg: IX					

ijf'k'V -13
31 ekpZ 2012 rd vfu'ifnr dk; % dks n'kkrh foj .kh
(iLrj 2-2-20 es I Urnkr)

Øe I q'k	I hch I q'k	fnukad	dk; 7 dk ule	I fonk dk ek; % yk ek	dk; 7 I ekfir dh fu/kkZj r frRk % oLrj dk I ffrk	I e; % fRfD; % fRnuh	fu'ifnr dk; 7 dk ek; % yk ek	vfu'ifnr dk; 7 dk ek; % yk ek
1	22/2004-05	24 जनवरी 2005	एनवीबीक्यूसीसी, बागपत में प्रशासनिक ब्लाक, अतिथि गृह, निदेशक आवास का निर्माण	112.26	23 जनवरी 2006	2259	108.88	03.38
2	12/2005-06	28 सितम्बर 2005	आवासीय सेक्टर सी-10, ट्रेनिका सिटी में इनफेक्सेस लिक्विड बेस्ट वाटर ट्रीटमेन्ट प्लांट का निर्माण	83.00	27 जून 2005	2469	70.55	12.45
3	18/2005-06	22 अक्टूबर 2005	आवासीय सेक्टर सी-10, ट्रेनिका सिटी में ग्रुप ए के लिये सड़क, नाली एवं पुलिया का निर्माण	347.01	21 अप्रैल 2005	2536	277.64	69.37
4	21/2005-06	27 अक्टूबर 2005	ट्रेनिका सिटी में पम्पिंग प्लांट व स्लाम् बेंक से सम्बन्धित आपूर्ति, निर्माण, परिचालन व 24 महीनों तक ओएण्डएम कार्य	1257.09	26 अक्टूबर 2006	1983	826.84	430.25
5	23/2005-06	18 नवम्बर 2005	ट्रेनिका सिटी, गाजियाबाद के आवासीय सेक्टर सी-10 में सीवर लाईन को बिछाना एवं जोड़ना एवं अन्य सम्बन्धित कार्य	432.14	17 मई 2006	2145	187.45	244.69
6	01/2006-07	12 अप्रैल 2006	ट्रेनिका सिटी, गाजियाबाद में स्टिलिंग बेसिन से यमुना नदी तक टेल रेस ड्रेनल का निर्माण	134.12	11 अक्टूबर 2006	1998	21.00	113.12
7	01/2007-08	05 अप्रैल 2007	सीडीएफ काम्लेक्स आईए अलीगढ़ में सड़क, नाली एवं पुलिया का निर्माण (ग्रुप-II)	252.51	04 जनवरी 2008	1548	242.78	9.73
8	08/2007-08	12 अप्रैल 2007	सीडीएफ काम्लेक्स आईए अलीगढ़ में सड़क, नाली एवं पुलिया का निर्माण (ग्रुप-I)	296.89	11 जनवरी 2008	1541	247.19	49.70
9	24/2005-06	23 नवम्बर 2005	ट्रेनिका सिटी, गाजियाबाद के आवासीय सेक्टर सी-10 (ग्रुप-सी) में सीवर लाईन को बिछाना एवं जोड़ने से सम्बन्धित कार्य का निर्माण	348.89	22 मई 2006	2140	135.02	213.87
10	39/2006-07	15 फरवरी 2007	गोध सेक्टर दिवियापुर के औद्योगिक सेक्टर में सड़क, नाली एवं पुलिया का विकास (ग्रुप-ए)	153.61	14 अगस्त 2007	1691	0	153.61
				3417.52			2117.35	1300.17

ijf'k'V-14
vkudk fl Vh eal eeg vkokl h; , oaf. kT; d Hkk[k.Mha ds vkoklu eafgru dks n kkrh foj . kh
(iLrj 2-2-29 eal Unhkr)

Qe l d; k	Vkokh ok Uie	Hkk.M l d; k	Vkoklu l = ds vuj l j oxl ehj eal	Vf'k ds vuj l j okl rfo d {e- ealVj eal	Vkoklu dh frfkr	Vkoklu nj	aktj ek;	aktj ek; ds vkokl j gru	l fdy nj i j gru	l fdy nj i j gru
1	मेसर्स एम एक्स एस इन्फ्रास्ट्रक्चर प्राइवेट लिमिटेड	जीएच/बी-1	10000	12835.00	27 अगस्त 2006	3200	12000	11.29	5000	2.31
2	मेसर्स श्याम इन्फ्रास्ट्रक्चर (अम्बालिका रियल इस्टेट की इकाई)	जीएच-1/बी-2	5600	6655.00	14 दिसम्बर 2006	3300	12000	5.80	5000	1.13
3	मेसर्स जनतरी एगो एण्ड पोल्ट्री प्रोडक्ट्स प्राइवेट लिमिटेड	जीएच/बी-5	7000	12020.90	27 सितम्बर 2006	4210	12000	9.36	5000	0.95
4	मेसर्स सिटी हार्ट डेवलपर्स	जीएच/बी-6	8000	6404.20	27 सितम्बर 2006	4475	12000	4.82	5000	0.34
5	मेसर्स एएमजी बिल्डकॉन प्राइवेट लिमिटेड	जीएच-2/सी-3	14000	13998.00	20 दिसम्बर 2006	3300	12000	12.18	5000	2.38
6	मेसर्स प्रथम बिल्डकॉन प्राइवेट लिमिटेड	जीएच-3/सी-3	17000	17000.00	10 नवम्बर 2006	3200	12000	14.96	5000	3.06
7	मेसर्स स्वर्णिम रियल इस्टेट प्राइवेट लिमिटेड	जीएच/सी-5	27000	24663.00	13 अक्टूबर 2006	4251	12000	19.11	5000	1.85
8	मेसर्स शारदा बिल्डर्स एण्ड डेवलपर्स	जीएच/सी-6	17000	15356.00	27 सितम्बर 2006	4225	12000	11.94	5000	1.19
9	श्री अतिल जैन	वाणिज्यिक सी-1/ए-1	800	763.00	15 दिसम्बर 2006	6050	15000	0.68	8000	0.15
10	मेसर्स आदित्य इण्टरनेशनल	वाणिज्यिक सी-2/ए-1	600	660.00	14 दिसम्बर 2006	6100	15000	0.59	8000	0.13
11	मेसर्स मुकुन्द डेवलपर्स	वाणिज्यिक सी -ए-1	1000	1222.00	14 दिसम्बर 2006	6050	15000	1.09	8000	0.24
12	मेसर्स वीटी कन्स्ट्रक्शन प्राइवेट लिमिटेड	बीएमएम/बी-1	2300	2820.00	01 दिसम्बर 2006	6043	15000	2.53	8000	0.55
13	मेसर्स श्री राम बिल्ड टैक	वाणिज्यिक 2/बी-1 (1)	680	665.00	08 जनवरी 2007	6870	15000	0.54	8000	0.08
14	मेसर्स रामेश्वर दास इन्फ्रास्टेट प्राइवेट लिमिटेड	वाणिज्यिक बी-2/बी-2	4300	4290.00	11 दिसम्बर 2006	6150	15000	3.80	8000	0.79
15	श्री राजेश कुमार जैन	वाणिज्यिक 2/ बी -2	800	1047.00	08 दिसम्बर 2006	5800	15000	0.96	8000	0.23
16	मेसर्स गायत्री कन्स्ट्रक्शन	बीएमआई / बी -2	1500	1669.00	01 दिसम्बर 2006	6050	15000	1.49	8000	0.33
17	मेसर्स दुर्गा इन्फ्रास्टेट प्राइवेट लिमिटेड	मल्टीप्लेक्स / बी -3	7000	9658.00	14 दिसम्बर 2006	6020	15000	8.67	8000	1.91
18	मेसर्स स्वर्णिम रियल इस्टेट प्राइवेट लिमिटेड	वाणिज्यिक सी -1/ए-5 एवं 6	5000	6647.00	10 नवम्बर 2006	5900	15000	6.05	8000	1.40
19	मेसर्स शारदा बिल्डर्स एण्ड डेवलपर्स	वाणिज्यिक सी -2/ए-5 एवं 6	2500	2806.00	10 नवम्बर 2006	5950	15000	2.54	8000	0.58
20	मेसर्स सृष्टि बिल्डर्स एण्ड डेवलपर्स	वाणिज्यिक सी -3/ए-5 एवं 6	6000	5495.00	17 नवम्बर 2006	5800	15000	5.06	8000	1.21
21	श्री हरेश कुमार	वाणिज्यिक 1/ सी -2 (कै. ई.)	800	921.00	01 अगस्त 2007	6700	15000	0.76	8000	0.12
22	मेसर्स आकाश बिल्डर्स	वाणिज्यिक 2/ सी -2 (कै. ई.)	600	643.00	01 अगस्त 2007	6725	15000	0.53	8000	0.08
23	श्री भीष्म त्यागी	वाणिज्यिक 3/ सी -2 (कै. ई.)	600	800.00	01 अगस्त 2007	6810	15000	0.66	8000	0.10

Qe I f : k	Vicah ch ule	Hik.M I f : k	Vicahu i = ch vujij {= oxl ohj ea	Vf i x ch vujij oklrfoc {= oxl ehj ea	Vicahu ch frifk	Vicahu nj	aktij ek:	aktij ek: ds vkMij ij ghu	I fcl/ y nj	I fclj nj ij ghu
24	श्री देवेन्द्र कुमार त्यागी	वाणिज्यिक 4/ सी -2 (क. इ.)	1000	1227.00	01 अगस्त 2007	6815	15000	1.00	8000	0.15
25	मेसर्स यार्क इंटरनेशनल	वाणिज्यिक. सी -5/सी -2	450	441.00	02 दिसम्बर 2007	6500	15000	0.37	8000	0.06
26	श्री के के अहुजा	वाणिज्यिक 2/ सी -7	2000	2009.00	01 अगस्त 2007	7001	15000	1.61	8000	0.20
27	मेसर्स गायत्री बिल्डर्स	वाणिज्यिक 3/ सी -7	2000	2117.00	01 अगस्त 2007	6760	15000	1.74	8000	0.26
28	श्री राजेश कुमार खन्ना	वाणिज्यिक 4/ सी -7	900	673.00	01 अगस्त 2007	6350	15000	0.58	8000	0.11
29	मेसर्स बीटी कन्स्ट्रक्शन	वाणिज्यिक 5/ सी -7	2000	1805.00	01 अगस्त 2007	6900	15000	1.46	8000	0.20
30	श्रीमती श्वेता वत्स	एनएच-2/ बी -1 (आवासीय)	500	500	23 मार्च 2007	7220	15000	0.39	8000	0.04
31	मेसर्स स्वर्णिम रियल इस्टेट प्राइवेट लिमिटेड	वाणिज्यिक "एफ"/ बी -1(आवासीय)	5550	5548.00	02 दिसम्बर 2007	7000	15000	4.44	8000	0.55
32	श्री सन्दीप विज	वाणिज्यिक 3/ बी -1 (आवासीय)	1200	1209.00	01 अगस्त 2007	6700	15000	1.00	8000	0.16
33	मेसर्स मेट्रो इन्फ्राटे प्राइवेट लिमिटेड	वाणिज्यिक 4/ बी -1 (आवासीय)	1800	4328.00	01 अगस्त 2007	7555	15000	3.22	8000	0.19
34	मेसर्स इन्सपोलर बिल्डवेल प्राइवेट लिमिटेड	सीएफ-2,सेक्टर-11	1000	1000.00	13 मार्च 2007	11500	15000	0.35	8000	0
35	मेसर्स मयक इन्वेस्टमेंट प्राइवेट लिमिटेड	वाणिज्यिक 2/सी -4 (आवासीय)	1500	1500.00	01 नवम्बर 2007	6600	15000	1.26	8000	0.21
36	मेसर्स आशादीप इन्फ्रास्ट्रक्चर (पी) लिमिटेड	वाणिज्यिक 3/सी -4	1500	1500.00	02 दिसम्बर 2007	6610	15000	1.26	8000	0.21
37	मेसर्स आर एन पी एम डेवलपर्स	वाणिज्यिक 4/सी -4	1500	1500.00	02 सितम्बर 2007	7300	15000	1.16	8000	0.11
38	मेसर्स एम एस एक्स इन्फोकॉम (पी) लिमिटेड	वाणिज्यिक 5/सी -4	1500	1500.00	02 दिसम्बर 2007	7200	15000	1.17	8000	0.12
39	मेसर्स एम एस एक्स इन्फोकॉम (पी) लिमिटेड	वाणिज्यिक 6/सी -4	1500	1500.00	02 दिसम्बर 2007	7100	15000	1.19	8000	0.14
40	मेसर्स ओम इन्वेस्टमेंट प्राइवेट लिमिटेड	वाणिज्यिक 7/सी -4	1500	1500.00	03 अगस्त 2007	7400	15000	1.14	8000	0.09
41	मेसर्स पी के जी इस्टेट प्राइवेट लिमिटेड	वाणिज्यिक 12 ए/सी - 4	1500	4200.00	02 दिसम्बर 2007	6600	15000	3.54	8000	0.59
42	मेसर्स पी के जी इस्टेट प्राइवेट लिमिटेड	वाणिज्यिक 14/सी -4	1500		02 दिसम्बर 2007	6550		0	8000	0
								152.29		24.50

ijf'k'V-15

Åtíl Ø; dsfy; sinku dñ x; h mpp njkædk vlrj
(iLrj 3-45 exI unñkr)

I fonk volk	Ø; dh tñus ðyñ; ðVñ (₹/1000000)	Yðkædh njã (₹/ckñ; rj p)	ijf' (₹)	ijf' ðVñ ðyñ ex (Clye 4 /1000000)	I fonk volk	Ø; dh tñus ðyñ; ðVñ	ts, y dh njã (₹ /ckñ; rj p)	ijf' (₹)	ijf' ðVñ ðyñ (Clye 9/1000000)	vlrj (₹ ðVñ ðyñ)
1	2	3	4=2x3	5	6	7	8	9=7x8	10	11=10-5
30.12.12 se 31.03.13	3638784000	1.886	6862746624	686.27	8.09.13 se 31.03.14	8108160000	2.069	16775783040	1677.58	991.31
01.04.13 se 31.03.14	14436480000	1.887	27241637760	2724.16	1.04.14 se 31.03.15	14436480000	2.556	36899642880	3689.96	965.8
1.04.14 se 31.03.15	14436480000	2.039	29435982720	2943.6	01.04.15 se 31.03.16	14436480000	2.542	36697532160	3669.75	726.15
01.04.15 se 31.03.16	14436480000	2.119	30590901120	3059.09	01.04.16 se 31.03.17	14436480000	2.565	37029571200	3702.96	643.87
01.04.16 se 31.03.17	14436480000	2.203	31803565440	3180.36	01.04.17 se 31.03.18	14436480000	2.588	37361610240	3736.16	555.8
01.04.17 se 31.03.18	14436480000	2.277	32871864960	3287.19	01.04.18 se 31.03.19	14436480000	2.621	37838014080	3783.8	496.61
01.04.18 se 31.03.19	14436480000	2.355	33997910400	3399.79	01.04.19 se 31.03.20	14436480000	2.66	38401036800	3840.1	440.31
01.04.19 se 31.03.20	14436480000	2.441	35239447680	3523.94	01.04.20 se 31.03.21	14436480000	2.709	39108424320	3910.84	386.9
01.04.20 se 31.03.21	14436480000	2.533	36567603840	3656.76	01.04.21 se 31.03.22	14436480000	2.768	39960176640	3996.02	339.26
01.04.21 se 31.03.22	14436480000	2.65	38256672000	3825.67	01.04.22 se 31.03.23	14436480000	2.896	41808046080	4180.8	355.13
01.04.22 se 31.03.23	14436480000	2.759	39830248320	3983.02	01.04.23 se 31.03.24	14436480000	3.031	43756970880	4375.7	392.68
01.04.23 se 31.03.24	14436480000	2.893	41764736640	4176.47	01.04.24 se 31.03.25	14436480000	3.175	45835824000	4583.58	407.11
01.04.24 se 31.03.25	14436480000	3.018	43569296640	4356.93	01.04.25 se 31.03.26	14436480000	3.32	47929133600	4792.91	435.98
01.04.25 se 31.03.26	14436480000	3.023	43641479040	4364.15	1.04.26 se 31.03.27	14436480000	3.473	50137895040	5013.79	649.64
1.04.26 se 31.03.27	14436480000	3.186	45994625280	4599.46	01.04.27 se 31.03.28	14436480000	3.639	52534350720	5253.44	653.98
01.04.27 se 31.03.28	14436480000	3.36	48506572800	4850.66	01.04.28 se 31.03.29	14436480000	3.819	55132917120	5513.29	662.63
01.04.28 se 31.03.29	14436480000	3.545	51177321600	5117.73	01.04.29 se 31.03.30	14436480000	3.998	57717047040	5771.7	653.97
01.04.29 se 31.03.30	14436480000	3.744	54050181120	5405.02	01.04.30 se 31.03.31	14436480000	4.202	60662088960	6066.21	661.19
01.04.30 se 31.03.31	14436480000	4.025	58106832000	5810.68	01.04.31 se 31.03.32	14436480000	4.419	63794805120	6379.48	568.8
01.04.31 se 31.03.32	14436480000	4.311	62235665280	6223.57	01.04.32 se 31.03.33	14436480000	4.641	66999703680	6699.97	476.4
01.04.32 se 31.03.33	14436480000	4.588	66234570240	6623.46	01.04.33 se 31.03.34	14436480000	4.886	70536641280	7053.66	430.2
01.04.33 se 31.03.34	14436480000	4.897	70695442560	7069.54	01.4.34 se 31.03.35	14436480000	5.148	74318999040	7431.9	362.36
01.4.34 se 31.03.35	14436480000	5.207	75170751360	7517.08	01.4.35 se 31.03.36	14436480000	5.428	78361213440	7836.12	319.04
01.4.35 se 31.03.36	14436480000	5.501	79415076480	7941.51	01.4.36 se 31.03.37	14436480000	5.723	82619975040	8262	320.49
01.4.36 se 31.03.37	14436480000	5.815	83948131200	8394.81	01.4.37 se 31.03.38	14436480000	6.042	87225212160	8722.52	327.71
01.4.37 se 30.12.37	10837248000	6.106	66172236288	6617.22	01.4.38 se 08.09.38	6367872000	6.636	42257198592	4225.72	-2391.5
				123338.14					134169.96	10831.82

नोट: हाति की गणना 30 दिनांक से लागू जोराल के साथ हुई मूल अनुक्य के संदर्भ में की गयी है (संशोधित के अंतर्गत स्वीकार्य प्रसवों में को ध्यान में रखते हुए)। चान्द, हाती, अमी तक संस्थागत नहीं हुआ है। अनुक्य की समयावधि में परिवर्तन होने पर हाति में परिवर्तन हो सकता है।

ijf'kV-16
I drrRed fj toZ buiW nj ¼ch, I Vh½ I s uhips dh nja Lohdkj djus I s gplz gkfu dks n kkrh gq h
fooj.kh
(iLrj 3-6-6 ea I Unfhkr)

oR	I drrRed dh, I Vh (₹ ifr ; fuV)	Vhi h, y jgk mnAr fuxk k, VM nj (₹ ifr ; fuV)	nj dk vlrj (₹ ifr ; fuV)	Ø; dh x; h AtR (, e;)	jktLo dh gkfu (jif k; ₹ e)
2010-11	1.91	1.54	0.37	2034.68	752831600
2011-12	1.96	1.55	0.41	1980.54	812021400
mi ; lx					1564853000
2012-13	2.00	1.71	0.29	1893	548970000
2013-14	2.06	1.89	0.17	1948	331160000
2014-15	2.1	2.00	0.1	2005	200500000
2015-16	2.13	2.1	0.03	2094	62820000
2016-17	2.15	2.11	0.04	2188	87520000
2017-18	2.17	2.14	0.03	2287	68610000
2018-19	2.19	2.16	0.03	2390	71700000
2019-20	2.21	2.17	0.04	2499	99960000
2020-21	2.23	2.2	0.03	2616	78480000
2021-22	2.25	2.2	0.05	2740	137000000
2022-23	2.27	2.2	0.07	2870	200900000
2023-24	2.28	2.2	0.08	3006	240480000
2024-25	2.3	2.2	0.1	3150	315000000
2025-26	2.32	2.21	0.11	3305	363550000
2026-27	2.33	2.22	0.11	3469	381590000
2027-28	2.35	2.22	0.13	3641	473330000
2028-29	2.36	2.22	0.14	3823	535220000
2029-30	2.38	2.23	0.15	4015	602250000
eg; lx					6363893000

ifj'k-V-17

, Vhvj esj rdI xr ifjorj vj VjO es c-krjh ij de ykK nusds dj. k gq h jktLo gkfu dks n kZrh foqj. kh
(i Lrj 3-68 es I Unhfr)

Yklye 2 I s6 rFk 9 I s12 es vkMk ifr ; buV es g

okLrod fcyk		I Efk jkjk ch x; h. x.kuj Vhvj oL Vhvj dks 498 ifr. buV yrs gsvj Ihe VjO c-krjh ij ₹					fcyk ch x.kuk Vhvj oL Vhvj ₹ 459 ifr. buV yrs gsvj Ihe, Vhvj es 0.26 ifr ; buV ch c-krjh gsu ij					Yklye 2 I s6 rFk 9 I s12 es vkMk ifr ; buV es g	
ekg	, Vhvj	Vhvj oL Vhvj	Vhvj oL Vhvj	buiV nj	i kKoh nj	Atz Ikr fcd; k % e; k	fcy ch x; h jif k (e) djMk e	Vhvj oL Vhvj	Vhvj oL Vhvj	buiV nj	i kKoh nj	Atz Ikr fcd; k % e; k	fcy ch x; h jif k (e) djMk e
1	2	3	4 (3/2)	5	6 (4x5)	7	8 (6x7)	9	10 (2x9)	11	12 (10x11)	13 (12x13)	14 (12x13)
1.4.10 se 14.4.10	4.22	3.98	1.06	1.54	1.63	79.50	12.96	3.98	1.06	1.54	1.63	79.50	12.96
15.4.10 se 30.4.10	4.81	3.98	1.20	1.54+0.51	2.48	89.52	22.20	4.59	1.05	1.80	1.89	89.52	16.92
1M 2010	4.77	3.98	1.20	1.54+0.51	2.46	188.174	46.29	4.59	1.04	1.80	1.87	188.174	35.19
juL 2010	4.77	3.98	1.20	1.54+0.51	2.46	189.113	46.52	4.59	1.04	1.80	1.88	189.113	35.55
juL 2010	4.79	3.98	1.20	1.54+0.51	2.46	199.198	49.00	4.59	1.04	1.80	1.88	199.198	37.45
okLrod 2010	4.83	3.98	1.22	1.54+0.51	2.48	187.164	46.42	4.59	1.05	1.80	1.89	187.164	35.37
okLrod 2010	4.84	3.98	1.22	1.54+0.51	2.50	174.19	43.55	4.59	1.05	1.80	1.90	174.19	33.10
okLrod 2010	4.83	3.98	1.21	1.54+0.51	2.48	163.463	40.54	4.59	1.05	1.80	1.89	163.463	30.89
okLrod 2010	4.82	3.98	1.21	1.54+0.51	2.48	140.941	34.95	4.59	1.05	1.80	1.89	140.941	26.64
okLrod 2010	4.79	3.98	1.20	1.54+0.51	2.46	150.333	36.98	4.59	1.04	1.80	1.88	150.333	28.26
okLrod 2010	4.85	3.98	1.22	1.54+0.51	2.50	166.063	41.52	4.59	1.06	1.80	1.90	166.063	31.55
okLrod 2011	5.07	3.98	1.27	1.54+0.51	2.60	142.32	37.00	4.59	1.11	1.80	1.99	142.32	28.32
okLrod 2011	4.79	3.98	1.25	1.54+0.51	2.56	164.695	42.16	4.59	1.08	1.80	1.95	164.695	32.12
okLrod 2011-12	4.85	3.98	1.22	1.55+0.51	2.51	1980.54	497.12	4.59	1.06	1.55+0.26	1.92	1980.54	380.26
okLrod fcyk dsvuL j oL 2010&11 o 2011&12 dsvuL j mi & ix							997.21						764.58
2012-13	4.85	3.98	1.22	1.71+0.51	2.71	1893	513.00	4.59	1.06	1.71+0.26	2.09	1893	395.64
2013-14	4.85	3.98	1.22	1.89+0.51	2.93	1948	570.76	4.59	1.06	1.89+0.26	2.28	1948	441.14
2014-15	4.85	3.98	1.22	2.00+0.51	3.06	2005	613.53	4.59	1.06	2.00+0.26	2.40	2005	481.20
2015-16	4.85	3.98	1.22	2.1+0.51	3.18	2094	665.89	4.59	1.06	2.1+0.26	2.50	2094	523.50
2016-17	4.85	3.98	1.22	2.11+0.51	3.20	2188	700.16	4.59	1.06	2.11+0.26	2.51	2188	549.19
2017-18	4.85	3.98	1.22	2.14+0.51	3.23	2287	738.70	4.59	1.06	2.14+0.26	2.54	2287	580.90
2018-19	4.85	3.98	1.22	2.16+0.51	3.26	2390	779.14	4.59	1.06	2.16+0.26	2.57	2390	614.23
2019-20	4.85	3.98	1.22	2.17+0.51	3.27	2499	817.17	4.59	1.06	2.17+0.26	2.58	2499	644.74
2020-21	4.85	3.98	1.22	2.2+0.51	3.31	2616	865.90	4.59	1.06	2.2+0.26	2.61	2616	682.78
2021-22	4.85	3.98	1.22	2.20+0.51	3.31	2740	906.94	4.59	1.06	2.20+0.26	2.61	2740	715.14
2022-23	4.85	3.98	1.22	2.20+0.51	3.31	2870	949.97	4.59	1.06	2.20+0.26	2.61	2870	749.07
2023-24	4.85	3.98	1.22	2.20+0.51	3.31	3006	994.99	4.59	1.06	2.20+0.26	2.61	3006	784.57
2024-25	4.85	3.98	1.22	2.20+0.51	3.31	3150	1042.65	4.59	1.06	2.20+0.26	2.61	3150	822.15
2025-26	4.85	3.98	1.22	2.21+0.51	3.32	3305	1097.26	4.59	1.06	2.21+0.26	2.62	3305	865.91
2026-27	4.85	3.98	1.22	2.22+0.51	3.33	3469	1155.18	4.59	1.06	2.22+0.26	2.63	3469	912.34
2027-28	4.85	3.98	1.22	2.20+0.51	3.33	3641	1212.45	4.59	1.06	2.22+0.26	2.63	3641	957.58
2028-29	4.85	3.98	1.22	2.22+0.51	3.33	3823	1273.06	4.59	1.06	2.22+0.26	2.63	3823	1005.45
2029-30	4.85	3.98	1.22	2.23+0.51	3.34	4015	1341.01	4.59	1.06	2.23+0.26	2.64	4015	1059.96
I je Ikrk dsvuL j cch 18 oMk dsvuL j mi & ix							16237.76						12788.49
egk: ix							17234.97						13553.07

buiV , utI dsvuL j oL 2010-11 I 2011-12

spsk dsvuL j oL 2010-11 I 2011-12		okLrod fcyk dsvuL j oL 2010-11 I 2011-12	
okLrod fcyk dsvuL j oL 2010-11 I 2011-12	okLrod fcyk dsvuL j oL 2010-11 I 2011-12	okLrod fcyk dsvuL j oL 2010-11 I 2011-12	okLrod fcyk dsvuL j oL 2010-11 I 2011-12
₹ 16237.76	₹ 16237.76	₹ 16237.76	₹ 16237.76
₹ 764.58	₹ 764.58	₹ 764.58	₹ 764.58
₹ 3449.27	₹ 3449.27	₹ 3449.27	₹ 3449.27

(dsvuL j oL 2010-11 I 2011-12)

ifj'k'V-18
nfofufy ea l kefx; k dsØ; g'qckjEckj fufonk dj us l exlkh fooj.kh
(iLrj 3-11-2 ea l ÷hflkr)

Øe l ÷k	en	iFile fufonk ck fooj.k			cin cñi fufonk ck fooj.k			of) nj (₹)	of) nj ifr-kr ea	vf/kd Ø; (₹)
		fufonk l ÷k , oa fnuad	Bk=k	nj (₹)	fufonk l [ak , oa fnuad	ek=k	nj (₹)			
1	2	3	4	5	6	7	8	9	10-8-5	11=10x7
1	जी.आई. वायर 3.15एमएम/10एसडब्ल्यूजी	दखिबिलि-एमएम/647-2011, 09.3.11	125 एसटी	50770	दखिबिलि-एमएम/711-2011, 02.7.11	270 एसटी	52627.70	3.66	1857.70	501579.00
2	जी.आई. वायर 4.00एमएम/8एसडब्ल्यूजी	दखिबिलि-एमएम/652-2011, 08.3.11	150 एसटी	50260	दखिबिलि-एमएम /710-2011, 01.7.11	430 एसटी	52627.70	4.71	2367.70	1018111.00
3	जी.आई. वायर 5 एमएम/6एसडब्ल्यूजी	दखिबिलि-एमएम/651-2011, 09.3.11	150 एसटी	50211	दखिबिलि-एमएम /709-2011, 01.7.11	675 एसटी	52627.70	4.81	2416.70	1631272.50
4	11केवी v टाउपु स्टील क्रास आर्म्	दखिबिलि-एमएम/643-2011, 08.3.11	100000 ऩ	408.19	दखिबिलि-एमएम /712-2011, 01.7.11	93000 ऩ	421.91	3.36	13.72	1275960.00
5	63 केवीए ट्रांसफार्मर	दखिबिलि-एमएम/333-2008, 16.8.08	700 ऩ	75110.00	दखिबिलि-एमएम /403-2008, 30.9.08	1200 ऩ	82610.00	9.99	7500.00	9000000.00
6	10 एम्बीए ट्रांसफार्मर	दखिबिलि-एमएम/319-2008, 08.7.08	10 ऩ	4735751	दखिबिलि-एमएम /397-2008, 09.9.08	50 ऩ	4898000	3.43	162249.00	8112450.00
mi ; lk										
egk ; lk										
17112450.00										
21539372.50										

स्रोत: दखिबिलिले की निविदा पत्रावलियाँ

ijf'kV-19
mPprj njka ij Ø; I s vf/kd 0; ; dks n kkrh gq h foj .kh
(iLrj 3-11-3 ea I Unfllr)

Øe I ; k	fufonk I ; k , oafnukd	I kexh	,y-1 nj (₹)	ek=k	vI; fMLdkEI @i ky fuekZk bckb; k dh nj (₹)	de nj ds dkj .k	vItrj (₹)	vf/kd 0; ; (₹)
1	2	3	4	5	6	7	8 =(4-6)	9=(5x8)
1	पविनिनिलि- एमटी/685(वीएस)/11-12 दिनांक 02.7.2011	8.5 मी. पीसीसी पोल	1702.50 (अगस्त 2011)	200000	1634.40 (अगस्त 2011)	अपनी इकाई में निर्मित पोल की दर	68.10	13620000
2	पविनिनिलि- एमटी/261(एस)/08-09 दिनांक 02.02.2009	मीटर	1089.26 (अगस्त 2008)	50000	997.28 (अगस्त 2008)	मविनिनिलि द्वारा प्राप्त दर	91.98	4599000
3	दविनिनिलि/एमएम/479- 2009 दिनांक 23.5.2009	8.5 मी. पीसीसी पोल	1656.40 (जून 2009)	74800	1554.95 (अगस्त 2010)	मविनिनिलि द्वारा प्राप्त दर	101.45	7588460
								25807460

ल एवं पविनिनिलि की निविदा पत्रावलियाँ

ijf'kV-20
 o'k 2006&07 I s 2010&11 ds nkjku i fofofufy] ej B , oaf ofofufy] vlxjk eampPrj i dSt njkaij VkuI Okje] dh
 ejEer ds dkj.k gkfu dks n kkrh foj.kh
 (iLrj 3-11-7 ea I Unfkrh)

i fofofufy	VkuI Okje]kadh (kerk Ydoh, eZ)								; kx (I f. k)
	25	63	100	160	250	400	630	1000	
नजियाबाद	9062	6230	3795	269	522	643	135	17	20673
मुरादाबाद	9287	5103	3040	303	994	966	249	11	19953
सहारनपुर	11289	6871	4393	121	285	449	112	21	23541
मेरठ	5850	4295	3155	128	411	515	83	14	14451
									78618
nfofofufy									
आगरा	12976	8449	4772	490	1469	1693	180	30	30059
अलीगढ़	1959	975	510	60	148	187	25	5	3869
कानपुर	6941	4312	1754	103	538	575	39	0	14262
झाँसी	6798	6145	2254	292	664	776	90	9	17028
									65218
dh ejEer gq VkuI Okje]	64162	42380	23673	1766	5031	5804	913	107	143836
ट्रान्सफार्मर मरम्मत में प्रयुक्त क्षमतावार एचवी/एलवी क्वायल (किग्रा में) (औसत)	23.35	43.8	60.89	79.8	105.65	220.63	322.55	456.7	
ट्रान्सफार्मर मरम्मत में प्रयुक्त कुल एचवी/एलवी क्वायल (किग्रा में)	1498182.7	1856244	1441449	140926.8	531525.15	1280536.52	294488.15	48866.9	
एल्यूमिनियम एचवी/एलवी लेग क्वायल का कुल भार	5468327.62	(25 केवीए से 250 केवीए)							
ताँबा एचवी/एलवी लेग क्वायल का कुल भार	1623891.57	(400 केवीए से 1000 केवीए)							
एल्यूमिनियम की पैकेज दर/बाजार मूल्य (₹ प्रति किग्रा में)	229.33/ 111.20								
ताँबा की पैकेज दर/बाजार मूल्य (₹ प्रति किग्रा में)	321.88/ 154.69								
एल्यूमिनियम एचवी/एलवी लेग क्वायल से ट्रान्सफार्मर मरम्मत में हानि	645973541.80	(229.33-111.2 X 5468327.62)							
ताँबा एचवी/एलवी लेग क्वायल से ट्रान्सफार्मर मरम्मत में हानि	271498431.60	(321.88-154.69 X 1623891.57)							
dh gkfu ₹ ea	917471973.40								

स्रोत: दक्कितनलल द्दारा प्रदत्त स्तर निरीक्षण प्रतिवेदन

i jff kV-21

okLrfod : i l sfcNk; s x; s i lbi jg cMkx vjg cuk; s x; s eJgJygdh ek=k ds I ki f k fudkyh xbz vfk ksk feVh dh ek=k i j ns jMjVh dks n kMh fooj .kh

181 ekpZ 2012 dkg

(iLrj 3-12-1 ea I Unflkr)

Qe I f; k	[k.M dk ue	, lktu dk ue	I hgst dk / dk ue	vuplk dsvul j			okLrfod dh x; h dk; / dh ek=k dsvul j			vfk ksk feVh ij hkrnu - k; jMjVh fTl dk hkrnu ughf; k x; k 9 dh nj @dve 17 ea m; k x; k fudkyh	vfk ksk feVh dks foo- cJus vfr cJus oJy jf k							
				ibli	etgby	chik	etgby	chik	chik			chik	chik	chik	chik			
1	2	3	4	5	6	7	8	9	10	11	12	13	14	15	16	17	18	19
	I hgst dk /			(eVj e)	(I f; k e)	(ku eVj e)	(ku eVj e)	(ku eVj e)	(ku eVj e)	(ku eVj e)	(ku eVj e)	(ku eVj e)	(ku eVj e)	(ku eVj e)	(ku eVj e)	(ku eVj e)	(ku eVj e)	(ku eVj e)
	V- dk; / tgh j fudrj.k dky; svyx l i ho/ku fcl.k x; k k rhu dk; h																	
	(i) dk; / tgh j vfk ksk feVh dsvulrj.k dky; s de i ho/ku fcl.k x; k k rhu dk; h																	
1	धीर-IV, जीर्णोद्धार, तबनाक	जेएनएचएआरएम	जिला III, धारा-II	355500	16496	59733	42256	208.69	8818405	104730	110486	4326	14263	21825	4554659	26837	241533	1730987
2	जीर्णोद्धार, कानपुर	जेएनएचएआरएम	अन्वली पुराना क्षेत्र (धारा-1)	70437	984	13713	12830	100 से 200	2195100	130070	54951	942	11869	31432	4552969	101639	914751	6555716
	mi; kx k rhu dk; h			425937	17480	73446	55086		11013505	234800	165437	5268	26132	53257	9107628	128476	1156284	8286702
	(ii) dk; / tgh j vfk ksk feVh dsvulrj.k dky; s vfk i ho/ku fcl.k x; k k d dk; h																	
3	जीर्णोद्धार, वाराणसी	जेएनएचएआरएम	द्रास वरुणा	142601	4243	82866	287598	184.66	53108019	188566	88351	2316				112507	1012563	7256702
	mi; d r nu dk; h dk; kx			568538	21723	156312	342684	185	64121524	423366	253788	7584	26132	53257	9107628	240983	2168847	15543404
	C- dk; / tgh j fudrj.k dky; s i fonk h eai fcl i ho/ku ughfcl; x; s k ip dk; h																	
4	जीर्णोद्धार, वाराणसी	जीएच-2	रिलीविंग ट्रक सोडर	5280						14576	5051					13071	117639	843079.5
5	जीर्णोद्धार, इलाहाबाद	जेएनएचएआरएम	जिला-दू	140094					28144	87370	87370					12157	109413	784126.5
6		एनडीआरवीए	जिला-ई	109378					11685	12991	12991					1112	10008	71724
7		एनडीआरवीए	जिला-अ	9240					5296	2832	2832					1149	10341	74110.5
8		एनडीआरवीए	जिला-ब एवं ई	13123					16568	7303	7303					1816	16344	117132
	ip dk; kck; kx			277835					67693	110496						16234	146106	1047093
	eg; kx kM B I hgst dk; h			845683	21723	156312	342684	185	64121524	499635	369335	7584	26132	53257	9107628	270288	263745	1890173
																		17433576

i f j f' k' V & 22
i L r j k @ f u ' i k n u y s [k k i j h { k k ; f t u d s m R r j i k l r u g h a g q F k d k s n ' k k r h f o o j . k h
¼ L r j 3-15-1 e a l U n f h k r ½

Ø- l a	fohkkx dh uke	2006-07		2007-08		2008-09		2009-10		2010-11	
		y s [k k i j h { k k i f r o n u e a i L r j d h l a ; k	i L r j d h l a ; k f t l d s m R r j i k l r u g h a g q	y s [k k i j h { k k i f r o n u e a i L r j d h l a ; k	i L r j d h l a ; k f t l d s m R r j i k l r u g h a g q	y s [k k i j h { k k i f r o n u e a i L r j d h l a ; k	i L r j d h l a ; k f t l d s m R r j i k l r u g h a g q	y s [k k i j h { k k i f r o n u e a i L r j d h l a ; k	i L r j d h l a ; k f t l d s m R r j i k l r u g h a g q	y s [k k i j h { k k i f r o n u e a i L r j d h l a ; k	i L r j d h l a ; k f t l d s m R r j i k l r u g h a g q
1.	ऊर्जा (पावर)	14	12	17	10	13	12	7	5	4	4
2.	परिवहन	5	4	2	--	1	1	--	--	2	2
3.	सहकारिता	--	--	1	--	--	--	--	--	--	--
4.	समाज कल्याण	--	--	--	--	2	1	--	--	--	--
5.	कृषि	3	1	1	1	--	--	1	1	--	--
6.	वस्त्र उद्योग	--	--	--	--	--	--	1	1	--	--
7.	औद्योगिक विकास	2	2	1	--	3	3	--	--	2	2
8.	लोक निर्माण	2	2	3	3	1	1	2	2	--	--
9.	लघु उद्योग	2	2	--	--	--	--	--	--	--	--
10.	चीनी उद्योग एवं गन्ना विकास	--	--	1	--	--	--	--	--	1	--
11.	नगरीय विकास	1	--	--	--	1	1	2	1	--	--
12.	आवास एवं शहरी नियोजन	3	3	2	2	1	--	--	--	2	2 [∞]
13.	सिंचाई	--	--	--	--	--	--	1	-	2	2
14.	मत्स्य एवं पशुधन	--	--	--	--	1	1	--	--	--	--
15.	इलेक्ट्रानिक्स एवं आई टी	--	--	--	--	--	--	--	--	--	--
16.	लोक उद्यम*	1	--	--	--	2*	--	--	--	--	--
17.	खाद्य एवं नागरिक आपूर्ति	1	--	--	--	--	--	--	--	--	--
18.	भूतत्व एवं खनिकर्म	3	--	5	--	2	2	2*	2	3	3
19.	वन	--	--	--	--	--	--	--	--	1	1
	; k x	37	26	33	16	27	22	16	12	16	15

[∞] इसमें एक प्रस्तर 'व्यापार कर/वैट की वसूली न होना' दो विभिन्न विभागों के अन्तर्गत दो संस्थाओं (उत्तर प्रदेश आवास एवं विकास परिषद: आवास एवं शहरी नियोजन विभाग तथा उत्तर प्रदेश स्टेट इण्डस्ट्रियल डेवलपमेन्ट कारपोरेशन लिमिटेड: भूतत्व एवं खनिकर्म विभाग) के सम्बन्ध में सम्मिलित है। अतः इसकी गणना एक प्रस्तर के रूप में की गई है।

* लोक उद्यम वर्ग में तीन, पाँच, तीन और तेरह विभाग थे जिनसे सम्बन्धित सामान्य प्रस्तर क्रमशः 2004-05, 2005-06, 2006-07 और 2008-09 में निर्गत किये गये थे।

• यह 13 विभिन्न विभागों से सम्बन्धित है जिसमें निर्यात प्रोत्साहन, कर एवं संस्थागत वित्त, वन, पंचायती राज, पिछड़ा वर्ग कल्याण और पर्यटन हैं जो 'विभाग के नाम' कालम में नहीं दर्शाये गये हैं।

i f j f' K'V&23
Hkkj r ds fu; a=d&egky f kki jh{k d ds ifronu %okf. kFT; dV/ mRrj i n's k l j d k j ea l ffeefyr l j d k j h
dEi fu; ka l s l EcfU/kr l rr-vfu; ferrkvla dks n' kkrh fooj . kh
(i Lrj 3.15.3 es l Unfhkr)

ys{k i jh{k ifronu dk o'k	i Lrj l f; k	eR; d j h+e	l rr-vfu; ferrkvla dk l j k k	dk; b'gh fd; s tkus ; k; fcln@d; tkus okyh dk; b'gh	dr dk; b'gh dk fooj . k
1. Atk (ks- dh dEi fu; k)					
1997-98	3स.10.2 (अ)	2.37	चेकों के अनादरण के बाद भी चेक द्वारा भुगतान की सुविधा समाप्त नहीं करने एवं विद्युत आपूर्ति विसंयोजित न करने से बकायों में वृद्धि हुई।	समुचित कार्यवाही न किये जाने हेतु कर्मचारियों की जिम्मेदारी निर्धारित की जानी थी।	न्यायालय द्वारा स्थगनादेश पारित किये जाने के कारण उपभोक्ता के विरुद्ध बकाये की कुल राशि वसूल नहीं की जा सकी। यूपीएसईबी/कम्पनी ने बकायों की वृद्धि हेतु किसी भी कर्मचारी के विरुद्ध उत्तरदायित्व नहीं निर्धारित किया।
1998-99	3अ.6.2.3	8.99	-तदैव-	-तदैव-	प्रबन्धन का उत्तर एवं अग्रेतर कार्यवाही प्रतीक्षित थी।
	3अ.6.2.6	16.66	-तदैव-	-तदैव-	-तदैव-
1999-2000	4अ.14	11.45	-तदैव-	-तदैव-	-तदैव-
	4अ.17	0.99	-तदैव-	-तदैव-	प्रबन्धन ने बकाया वसूली हेतु कृत कार्यवाही की सूचना दी। शेष 0.99 करोड़ रुपये की वसूली हेतु अग्रेतर कार्यवाही प्रतीक्षित थी। यूपीएसईबी ने किसी कर्मचारी की जिम्मेदारी निर्धारित नहीं की।
2001-02	3अ.10	0.55	-तदैव-	-तदैव-	प्रबन्धन का उत्तर एवं अग्रेतर कार्यवाही प्रतीक्षित थी।
	3अ.12	0.18	-तदैव-	-तदैव-	-तदैव-
2002-03	2.2.25	0.79	-तदैव-	-तदैव-	-तदैव-
2003-04	2.3.16	16.10	-तदैव-	-तदैव-	प्रबन्धन ने बताया कि कार्यवाही की जायेगी।
	3.11	0.51	-तदैव-	-तदैव-	प्रबन्धन ने बताया कि वसूली प्रमाण पत्र न्यायालय में लम्बित है।
2005-06	4.17	0.46	-तदैव-	-तदैव-	प्रबन्धन का उत्तर तथा अग्रेतर कार्यवाही प्रतीक्षित थी।
1997-98	3स.12.1	61.39	परिवर्तकों की अतिशय क्षति (2 प्रतिशत के मानक से अधिक परिवर्तकों की क्षति) के कारण मरम्मत पर अतिरिक्त वित्तीय भार।	अतिशय क्षति के कारणों की जाँच एवं निरोधात्मक रखरखाव हेतु समयबद्धता की आवश्यकता थी।	उपचारात्मक उपायों के तौर पर, प्रबन्धन ने समय-समय पर आंचलिक कार्यालयों को परिवर्तकों की अतिशय क्षति में कमी लाने हेतु निर्देश निर्गत किये तथा सूचित किया कि यूपीएसईबी विद्यमान परिवर्तकों की क्षमता में वृद्धि तथा नये उपकेन्द्र की स्थापना कर रहा था। उपचारात्मक उपायों के प्रभाव का विवरण जिनसे परिवर्तकों की क्षति में कमी हुई, प्रतीक्षित था।
1999-2000	3ब.6.2	325.28	-तदैव-	-तदैव-	-तदैव-
2002-03	2.2.21	0.43	-तदैव-	-तदैव-	प्रबन्धन का उत्तर एवं अग्रेतर कार्यवाही प्रतीक्षित थी।
1998-99	3अ.5.17	3.17	अल्पनिर्धारण एवं न्यूनतम उपभोग प्रतिभूति/विलम्ब अधिभार की अनियमित माफी।	उन मामलों में जहाँ पर कर्मचारियों की घोर लापरवाही तथा कम्पनी को हानि हुई, जिम्मेदारी का निर्धारण किया जाना आवश्यक था।	-तदैव-
1999-2000	4अ.13 (अ)	0.23	-तदैव-	-तदैव-	राज्य सरकार द्वारा यूपीपीसीएल को दिये गये ऋण से अदत्त देयों का समायोजन करने हेतु शासन ने निर्देश दिया था। यूपीपीसीएल के देयों का सरकारी ऋण से समायोजन किये जाने की सूचना प्रतीक्षित थी।
	4अ.26	0.10	-तदैव-	-तदैव-	प्रबन्धन का उत्तर एवं अग्रेतर कार्यवाही प्रतीक्षित थी।
2001-02	3अ.19	0.49	-तदैव-	-तदैव-	प्रबन्धन द्वारा कोई उत्तरदायित्व अभी तक निर्धारित नहीं किया गया।
2002-03	2.2.21	0.52	-तदैव-	-तदैव-	प्रबन्धन का उत्तर एवं अग्रेतर कार्यवाही प्रतीक्षित थी।

यसक i jhkk ifronu dk o'k	iLrj l d; k	eW; ₹ djW+eW	l rr-vfu; ferrkva dk l kjdk	dk; bgh fd; s tkus ; k; folln@ch; t kus okyh dk; bgh	dr dk; bgh dk foj .k
2004-05	3.3	171.15	-तदैव-	-तदैव-	प्रबन्धन द्वारा कोई उत्तरदायित्व अभी तक निर्धारित नहीं किया गया।
2005-06	2.2.15	1.32	-तदैव-	-तदैव-	प्रबन्धन ने बताया कि उपभोक्ताओं की अधिक संख्या होने के कारण निर्धारित समय में बिलिंग सम्भव नहीं है।
2003-04	3.9	8.22	व्यस्तम समय उल्लंघन हेतु दण्ड की अनियमित माफी	कर्मचारियों द्वारा किये गये घोर लापरवाही के मामलों में तथा जहाँ कम्पनी को हानि परिलक्षित हुई, उत्तरदायित्व निर्धारित करने की आवश्यकता थी।	प्रबन्धन का उत्तर एवं अग्रेतर कार्यवाही प्रतीक्षित थी।
	3.13	0.44	-तदैव-	-तदैव-	-तदैव-
	3.18	0.18	-तदैव-	-तदैव-	प्रबन्धन द्वारा कोई उत्तरदायित्व अभी तक निर्धारित नहीं किया गया।
2003-04	3.14	0.79	व्यस्तम समय उल्लंघन के दण्ड को भारित न करना/अप्रतिबन्धित आपूर्ति हेतु दर को न लगाना।	समुचित कार्यवाही न करने हेतु कर्मचारियों पर उत्तरदायित्व निर्धारित किये जाने की आवश्यकता थी।	-तदैव-
	3.15	0.49	-तदैव-	-तदैव-	-तदैव-
	3.16	1.24	-तदैव-	-तदैव-	-तदैव-
	3.13	0.19	-तदैव-	-तदैव-	-तदैव-
2004-05	3.13	0.19	-तदैव-	-तदैव-	-तदैव-
1998-99	3अ.6.2.1	68.95	मासिक देयकों का किशतों में भुगतान एवं विलम्ब भुगतान अधिभार की माफी।	राजस्व संग्रहण की प्रक्रिया का उल्लंघन करने हेतु कर्मचारी की जिम्मेदारी निर्धारित करने की आवश्यकता थी।	प्रबन्धन ने उत्तर दिया कि सक्षम अधिकारी/समिति से अनुमति प्राप्त करने के पश्चात्, उद्योग में व्याप्त मंदी एवं उपभोक्ता की खराब वित्तीय स्थिति को दृष्टिगत रखते हुए उपभोक्ता को किशतों में भुगतान की सुविधा प्रदान की गयी थी। यूपीपीसीएल द्वारा उपभोक्ता से बकाया धनराशि की वसूली हेतु कार्यवाही की जा रही थी। कार्यवाही के परिणाम प्रतीक्षित थे।
2000-01	4अ.22	2.80	-तदैव-	-तदैव-	प्रबन्धन ने उत्तर दिया कि उपभोक्ता पूर्ववर्ती केसा से सम्बद्ध एक महत्वपूर्ण कम्पनी थी, केसा द्वारा किये गये निर्णय को निगम द्वारा अंगीकृत किया गया था और केसा द्वारा लिये गये निर्णय के अनुसार वसूली की गयी थी।
2003-04	3.12	0.27	दर अनुसूची की गलत प्रयोग करने के कारण अल्प निर्धारण	लागू दर पर निर्धारण सुनिश्चित न करने वाले कर्मचारियों का उत्तरदायित्व निर्धारित करने की आवश्यकता थी।	प्रबन्धन का उत्तर एवं अग्रेतर कार्यवाही प्रतीक्षित थी।
2004-05	3.7	1.12	-तदैव-	-तदैव-	प्रबन्धन का उत्तर एवं अग्रेतर कार्यवाही प्रतीक्षित थी।
2005-06	4.25	0.10	-तदैव-	-तदैव-	प्रबन्धन ने कहा कि अन्तर की धनराशि ₹ 1.12 करोड़ के देयक उपभोक्ता को निर्गत किये जा चुके हैं। हालांकि, वसूली प्रतीक्षित थी।
2006-07	4.15	1.53	-तदैव-	-तदैव-	खण्ड द्वारा बीजक निर्गत किये गये थे किन्तु वसूली प्रतीक्षित थी।
2007-08	3.12	0.11	-तदैव-	-तदैव-	प्रबन्धन ने कहा कि अन्तर की धनराशि का देयक निर्गत किया जा चुका है। हालांकि वसूली प्रतीक्षित थी।
	3.17	0.81	-तदैव-	-तदैव-	-तदैव-
	3.18	0.25	-तदैव-	-तदैव-	-तदैव-
2008-09	4.17	0.12	-तदैव-	-तदैव-	प्रबन्धक का उत्तर प्रतीक्षित था।
	4.9	7.43	-तदैव-	भविष्य में ऐसी त्रुटियों से बचने हेतु प्रबन्धन द्वारा आन्तरिक नियंत्रण व्यवस्था को मजबूत करनी की आवश्यकता थी।	प्रबन्धक का उत्तर प्रतीक्षित था।

यसूक्ति जहाँ ifronu dk o'z	iLrj l q; k	eR; रुं djll+e	l rr-vfu; ferrkvl dk l kj k	dk; bgh fd; s tkus ; k; fcll@ch tkus okyh dk; bgh	dr dk; bgh dk foj .k
2008-09	2.1.21	134.39	कोयले का अधिक उपयोग	प्रबंधन से अपेक्षित था कि वह मार्ग में कोयले की हानि को रोकने के रैकों को खाली करने में विलम्ब को रोकने, कोयले के उपयोग को कम करने तथा आर एण्ड एम कार्यकलापों को समय से पूरा करने के लिए उपाय करे।	प्रबंधन ने कहा कि इकाईयाँ बहुत पुरानी थी तथा कोयले की गुणवत्ता खराब थी जिसके कारण कोयले का अधिक उपयोग हुआ तथा उपभोग को कम करने के लिए प्रयास किये जा रहे हैं
2009-10	2.2.34	1082.51	-तदैव-	-तदैव-	प्रबंधन ने कहा कि कोयले को अधिक उपभोग कोयले की खराब गुणवत्ता एवं आर एण्ड एम कार्यकलापों के पूरा न होने के कारण था।
	; kx	1935.41			
2. mRrj i nsk jkT; phuh fuxe fyfeVM					
1999-2000	4अ.8	0.51	अनुचित भण्डारण के कारण चीनी की क्षति एवं परिणामी हानि।	अनुचित भण्डारण के कारण हुई हानि की पुनरावृत्ति रोकने हेतु उपचारात्मक कार्यवाही किये जाने की आवश्यकता थी।	प्रबंधन ने कहा कि अपरिहार्य परिस्थितियों के कारण चीनी गीली हो गयी थी जिसके लिए कोई कर्मचारी जिम्मेदार नहीं था।
2000-01	4अ.5	0.83	-तदैव-	-तदैव-	सरकार/प्रबंधन ने बताया कि चीनी निदेशालय ने रहतिये के अनुसार निर्गमन आदेश जारी नहीं किया एवं लम्बे समय तक अत्यधिक रहतिये को रखने के कारण चीनी गीली हो गयी।
2002-03	3.1.6	1.19	-तदैव-	-तदैव-	प्रबंधन का उत्तर प्रतीक्षित था।
	; kx	2.53			
3. mRrj i nsk LW , xds bf. MLV; y dkj i kjs ku fyfeVM					
2001-02	2अ.3.2.1	2.06	हैण्डपम्पों के लिये जीआई पाइपों की अधोमानक अधिप्राप्ति	प्रबंधन से अपेक्षित था कि वह सामग्री की अधिप्राप्ति में विहित प्रक्रिया एवं गुणवत्ता के मानकों का अनुसरण करें।	प्रबंधन ने बताया कि आपूर्तिकर्ताओं एवं भारतीय मानक ब्यूरो से स्पष्टीकरण माँगे गये हैं जिसके प्राप्त होने के बाद आवश्यक कार्यवाही की जायेगी।
2009-10	2.1.10	3.26	-तदैव-	-तदैव-	प्रबंधन ने बताया कि अधोमानक आपूर्तियों को स्वीकार न करने के संबंध में क्षेत्रीय इकाईयों को आदेश निर्गत कर दिये गये हैं तथा वर्ष 2007-08 से, 10 एमटी से अधिक के आपूर्ति आदेश निर्गत किये जा रहे थे।
2001-02	2 अ.3.3.1	0.69	केसिंग पाइपों के उपभोग में अधिक लागत	प्रबंधन से अपेक्षित था कि वह हैण्डपम्प लगाने के प्राक्कलन मानक के अनुसार तैयार करें।	प्रबंधन ने बताया कि प्रकरण की जाँच की जा रही थी।
2009-10	2.1.12	0.40	-तदैव-	-तदैव-	प्रबंधन ने बताया कि भविष्य में खण्डीय अभियंताओं की लिखित सूचना पर हैण्डपम्पों के लगाने का प्राक्कलन संशोधित किया जायेगा।
2001-02	2 अ.3.3.2	3.93	हैण्डपम्पों को लगाने में अत्यधिक मार्जिन को प्रभारित करना।	प्रबंधन से अपेक्षित था कि भविष्य में इन कमियों से बचने के लिए वह आंतरिक नियंत्रण प्रणाली को सुदृढ़ बनाये।	प्रबंधन ने बताया कि लागत प्राक्कलनों को शासन द्वारा अनुमोदित किया गया था।
2009-10	2.1.13	5.73	-तदैव-	प्रबंधन से अपेक्षित था कि वह भविष्य में इस प्रकार की चूकों से बचने के लिए आंतरिक नियंत्रण तंत्र को व्यवस्थित करे।	प्रबंधन ने बताया कि कम्पनी प्राक्कलन उसी प्रकार तैयार कर रही है जिस प्रकार उत्तर प्रदेश जल निगम द्वारा तैयार किया जा रहा है।
	; kx	16.07			

i f j f' k"V&24

Hkjr ds fu; æd&egkys kki jh{k d ds ifronu %okf.kfT; d'j mRrj insk l jdkj ea l fefyr l kfof/kd fuxe ka l s l EcfU/kr l rr-vfu; ferrkvla dks n' kkrh fooj.kh (i Lrj 3.15.3 es l Unfhkr)

ys{kki jh{k ifronu dk o'k	i Lrj l f; k	ey; %djkM+ : i; se	l rr-vfu; ferrkvla dk l kjlk	dk; ðkgh fd; s tkus ; kx; fclln@dli tkusokyh dk; ðkgh	d'ir dk; ðkgh dk fooj.k
1. mRrj insk foRrh; fuxe					
1997-98	3अ.7.2.1	2.39	वह ईकाइयों जो प्रारम्भ से ही साध्य नहीं थीं के ऋण स्वीकृत करने हेतु प्रस्ताव के त्रुटिपूर्ण मूल्यांकन के कारण हानि अथवा ऋण की राशि की वसूली नहीं किया जाना।	मूल्यांकन प्रक्रिया एवं कार्य प्रणाली को सशक्त बनाये जाने के अतिरिक्त, उन कर्मचारियों, जिन्होंने ऋण स्वीकृति हेतु परियोजना का मूल्यांकन किया था, की जिम्मेदारी निर्धारित किये जाने की आवश्यकता थी।	निगम सहायित इकाई के निदेशकों से मात्र ₹ 36.32 लाख की वसूली कर सका तथा शेष राशि के लिये व्यक्तिगत प्रमाण पत्र (पीआरसी) जारी किया गया था। किसी भी कर्मचारी की जिम्मेदारी सुनिश्चित नहीं की गई।
	3अ.7.2.3	1.66	-तदैव-	-तदैव-	निगम प्रवर्तकों से मात्र ₹ 28.53 लाख ही वसूल कर सका। शेष धनराशि की वसूली हेतु व्यक्तिगत वसूली प्रमाण पत्र जारी किया गया था। किसी भी कर्मचारी की जिम्मेदारी निर्धारित नहीं की गई थी।
1999-2000	4ब.2	1.30	-तदैव-	-तदैव-	सम्पत्तियों की बिक्री द्वारा निगम ₹ 11.54 लाख वसूल कर सका। देयों की वसूली के लिए निगम ने निदेशकों तथा प्रतिभूतिकर्ताओं के विरुद्ध वसूली प्रमाण पत्र (आरसी)/व्यक्तिगत वसूली प्रमाण पत्र (पीआरसी) निर्गत किये। किसी कर्मचारी का उत्तरदायित्व निर्धारित नहीं किया गया था।
	4ब.7	1.39	-तदैव-	-तदैव-	सहायित इकाई की सम्पत्तियों की बिक्री के माध्यम से निगम मात्र ₹ 25.15 लाख ही वसूल कर सका। पीआरसी निर्गत की गयी है। किसी भी कर्मचारी का उत्तरदायित्व निर्धारित नहीं किया गया था।
2002-03	3.2.2	11.68	-तदैव-	-तदैव-	कोई वसूली नहीं की जा सकी। आरसी निर्गत की गई है।
	3.2.3	7.09	-तदैव-	-तदैव-	निगम ₹ 44.13 लाख वसूल कर सका। पीआरसी निर्गत की गई है।
	3.2.4	4.85	-तदैव-	-तदैव-	निगम ने ₹ 1.95 करोड़ का ओटीएस अनुमोदित किया जिसके विरुद्ध ₹ 1.45 करोड़ अभी तक जमा हुये थे।
2004-05	3.16	5.65	-तदैव-	-तदैव-	प्रबन्धन का उत्तर तथा अग्रतर कार्यवाही प्रतीक्षित थी।
1997-98	3अ.8.2.1	2.82	वितरण पूर्व शर्तों का पालन न किये जाने के कारण ऋणों की वसूली के असंभव होने से हानि हुई।	ऋण वितरण की प्रक्रिया एवं प्रणाली को सुदृढ़ किये जाने के अतिरिक्त, उन कर्मचारियों, जो वितरण पूर्व की शर्तों का पालन करवाने में विफल रहे, की जिम्मेदारी निर्धारित की जानी चाहिए थी।	निगम एकमुश्त समाधान (ओटीएस) निर्णय के अन्तर्गत मात्र ₹ 75 लाख ही वसूल कर सका।
	3अ.8.2.2	1.75	-तदैव-	-तदैव-	निगम ₹ 74.60 लाख (₹ 51.10 लाख के ओटीएस के विरुद्ध, ₹ 32.75 लाख सहित) वसूल कर सका। किसी भी कर्मचारी पर अभी तक कोई उत्तरदायित्व निर्धारित नहीं की गई थी।

यसंकी जहक ifronu dk o'k	iLrj lā; k	ew; Ydjm/+ : i; se k	I rr-vfu; ferrkvā dk I kjā k	dk; bkgf fd; s tkus ; kx; fclnq@dh tkus okyh dk; bkgf	dr dk; bkgf dk fooj .k
	3अ.8.2.3	1.36	-तदैव-	-तदैव-	निगम ने सम्पत्तियों की बिक्री से ₹ 12 लाख वसूले। निगम ने पीआरसी निर्गत की तथा पीआरसी के विरुद्ध एक प्रवर्तक से ₹ 70.50 लाख वसूले। किसी भी कर्मचारी की उत्तरदायित्व निर्धारित किया गया था।
	3अ.8.2.4	2.14	-तदैव-	-तदैव-	निगम बकायों को नहीं वसूल सका। किसी कर्मचारी का जिम्मेदारी अभी तक निर्धारित नहीं की गई।
2003-04	3.21	2.21	-तदैव-	-तदैव-	निगम देयों की वसूली नहीं कर सका एवं अग्रेतर कार्यवाही प्रतीक्षित थी।
2004-05	3.15	13.59	-तदैव-	-तदैव-	प्रबन्धन का उत्तर तथा अग्रेतर कार्यवाही प्रतीक्षित थी।
1999-2000	4ब.6	0.56	अनियमित विधिक दस्तावेजों/जाली दस्तावेजों पर ऋण वितरण किये जाने से हानि।	दस्तावेजों की त्रुटिविहीन सत्यापन/स्वतंत्र जॉच की प्रक्रिया के सुदृढीकरण की आवश्यकता थी	निगम ने ₹ 62.74 लाख का ओटीएस अनुमोदित किया जिसके विरुद्ध ऋणी ने अभी तक ₹ 31.30 लाख जमा किया।
2000-01	4ब.3	4.44	-तदैव-	-तदैव-	निगम प्रवर्तकों से नाम मात्र की धनराशि ही वसूल कर सका। पीआरसी निर्गत की गई है।
	4ब.5	0.97	-तदैव-	-तदैव-	निगम मात्र ₹ 28.80 लाख ही वसूल कर सका। प्रवर्तकों एवं प्रतिभूतिकर्ताओं के विरुद्ध पीआरसी निर्गत की गई।
	4ब.6	0.62	-तदैव-	-तदैव-	निगम प्रवर्तकों से कोई धनराशि वसूल नहीं कर सका। अग्रेतर कार्यवाही प्रतीक्षित थी।
2002-03	3.2.6	4.50	-तदैव-	-तदैव-	निगम ₹ 1.46 करोड़ वसूल कर सका। आरसी निर्गत की गई है। प्रबन्धन ने इन प्रकरणों की पुनरावृत्ति को रोकने हेतु उपचारात्मक उपायों को नहीं दर्शाया।
2003-04	3.22	2.06	इकाई का कब्जा लेने में विलम्ब से हानि।	इकाई का कब्जा लेने में विलम्ब के लिए कर्मचारियों पर उत्तरदायित्व का निर्धारण करने की आवश्यकता थी।	प्रबन्धन का उत्तर तथा अग्रेतर कार्यवाही प्रतीक्षित थी।
2004-05	3.18	10.79	-तदैव-	-तदैव-	-तदैव-
2005-06	4.30	11.64	-तदैव-	-तदैव-	सुरक्षा पर अधिक व्यय के कारण कब्जा नहीं लिया गया था।
	; kx	95.46			
2. mRrj insk jkT; l Md ifjogu fuxe					
1997-98	4ब.2	0.32	विलम्ब से जमा किये गये ईपीएफ पर क्षतिपूर्ति का परिहार्य भुगतान।	विलम्बित जमा पर क्षतिपूर्ति के आरोपण को बचाने के लिए समयानुसार ईपीएफ का भुगतान आवश्यक था।	प्रबन्धन का उत्तर प्रतीक्षित था।
1998-99	4ब.1	0.19	-तदैव-	-तदैव-	प्रबन्धन ने सूचित किया कि न्यायालय के स्थगन आदेश के क्रम में क्षतिपूर्ति की धनराशि को समायोजित कर दिया गया था।
2000-01	4ब.2	0.27	-तदैव-	-तदैव-	प्रबन्धन ने सूचित किया कि कर की राशि को जमा करने हेतु एक कार्य योजना तैयार की गयी थी। अग्रेतर कार्यवाही प्रतीक्षित थी।
	; kx	0.78			

i f j f' k' V & 25
foHkxokj vfuLrkfjr fujh{k.k i fronuka dks inf'kr djrh gplzfooj.kh
(iLrj 3.15.4 ea l Unfhkr)

Ø- l a	foHkx dk uke	I koHtud mi Øekadh l {; k	vfuLrkfjr fujh{k.k i fronuka dh l {; k	vfuLrkfjr iLrjka dh l {; k	o"z tcl siLrj vfuLrkfjr gñ
1.	कृषि	3	13	56	2005-06
2.	मत्स्य एवं पशुधन	1	6	29	2004-05
3.	चीनी उद्योग एवं गन्ना विकास	5	34	95	-तदैव-
4.	सिंचाई	1	7	42	-तदैव-
5.	लघु उद्योग	1	7	53	-तदैव-
6.	औद्योगिक विकास	3	56	351	-तदैव-
7.	निर्यात प्रोत्साहन	2	12	75	-तदैव-
8.	हथकरघा एवं वस्त्र उद्योग	3	13	35	-तदैव-
9.	इलेक्ट्रानिक्स एवं आई टी	4	17	45	-तदैव-
10.	लोक निर्माण	2	324	1102	-तदैव-
11.	समाज कल्याण	3	11	37	2006-07
12.	महिला कल्याण	1	1	5	2011-12
13.	गृह	1	4	7	2004-05
14.	खाद्य एवं नागरिक आपूर्ति	2	12	54	2005-06
15.	पर्यटन	1	5	9	2007-08
16.	वक्फ एवं अल्पसंख्यक	2	8	30	2004-05
17.	परिवहन	1	81	461	-तदैव-
18.	सहकारिता	1	7	45	-तदैव-
19.	वन	1	21	73	-तदैव-
20.	ऊर्जा	13	1599	6347	-तदैव-
21.	स्वास्थ्य	1	2	4	2005-06
22.	आवास एवं शहरी नियोजन	2	851	2887	2004-05
	; l{x	54	3091	11842	

स्रोत : निरीक्षण प्रतिवेदनों की प्रगति पंजिका

i f j f' k" V & 26
fohkkxokj i Lrjka@fu'iknu y[kki jh{kk, j ftuds mRrj i rthf{kr Fk dks n'kkzh fooj .kh
(i Lrj 3.15.4 ea l Unfhkr)

Ø- l a	fohkkx dk uke	i Lrjka dh l {; k	l eh{kkvka dh l {; k	tkjh djus dh vof/k
1.	ऊर्जा	8	1	अप्रैल 2012 से अगस्त 2012
2.	सहकारिता	1	--	जून 2012
3.	शहरी विकास	3	--	जून 2012 एवं जुलाई 2012
4.	सिंचाई	3*	--	-तदैव-
5.	औद्योगिक विकास	--	1	सितम्बर 2012
	; kx	14	2	

* इसमें दो विभागों (सू0पी0 प्रोजेक्ट्स कारपोरेशन लिमिटेड: सिंचाई विभाग और उत्तर प्रदेश जल निगम: शहरी विकास विभाग) का एक प्रस्तर सीमेन्ट के क्रय पर परिहार्य व्यय सम्मिलित है क्योंकि यह प्रस्तर क्रम संख्या 3 में सम्मिलित है अतः इसकी गणना दो प्रस्तर के रूप में की गई है।