

क्र.सं.	प्रतिष्ठान का नाम	विभाग का नाम	निगमन		प्रदत्त पूंजी		2009-10 के अंत में बकाया ऋण								
			राज्य सरकार	केंद्र सरकार	अन्य	कुल	राज्य सरकार	केंद्र सरकार	अन्य	कुल	6 (क)	6 (ख)	6 (ग)		
(1)	(2)	(3)	(4)	5 (क)	5 (ख)	5 (ग)	5 (घ)	5 (ङ)	5 (च)	5 (छ)	5 (ज)	5 (झ)	5 (झ)	(7)	(8)
कम	प्रतिष्ठान तथा कम्पनी का नाम	विभाग का नाम	का माह एवं वर्ष	राज्य सरकार	केंद्र सरकार	अन्य	कुल	राज्य सरकार	केंद्र सरकार	अन्य	कुल	6 (क)	6 (ख)	6 (ग)	
1.	विहार राज्य बीज निगम लिमिटेड (बि.रा.बी.लि.)	कृषि	18.7.1977	2.27 (0.65)	1.22 (0.02)	0.22 (0.03)	3.71 (0.70)	-	-	-	-	-	-	-	89
2.	विहार राज्य मत्स्य विकास निगम लिमिटेड (बि.रा.म.वि.लि.)	मत्स्य	23.3.1980	3.00 (1.25)	-	-	3.00 (1.25)	2.63	0.03	-	2.66	0.89:1	-	2.66	41
3.	स्काइप एंगो बिजनेस कम्पनी लिमिटेड (स्काइ.बि.क.लि.)	जल संधारण	-	-	0.05	0.05	0.05	-	-	-	-	-	-	-	130
विद्युत															
4.	विहार राज्य सार्व एवं विनियोग निगम लिमिटेड (बि.रा.सा.एवं वि.नि.लि.)	उद्योग	30.1.1975	15.12 (0.12)	-	-	15.12 (0.12)	20.48	-	-	37.01	3.80:1	57.49	37.01	54
5.	विहार राज्य पिछड़ा वर्ग विन एवं विकास निगम लिमिटेड (बि.रा.वि.व.वि. एवं वि.नि.लि.)	कल्याण	17.6.1993	17.36 (4.00)	-	-	17.36 (4.00)	-	21.56	-	21.56	1.24:1	-	21.56	16
6.	विहार राज्य अप्सरसंरक्षक विन निगम लिमिटेड (बि.रा.अ.वि.नि.लि.)	अपसंरक्षक	22.3.1984	11.50	-	-	11.50	-	-	-	34.99	3.04:1	34.99	27	
7.	विहार राज्य फिल्म विकास एवं विन निगम लिमिटेड (बि.रा.फ़ि.वि.एवं वि.नि.लि.)	उद्योग	6.3.1983	2.00 (1.00)	-	-	2.00 (1.00)	0.15	-	-	0.15	0.08:1	0.15	08	
प्रक्षेत्रवार धन															
				45.98 (5.12)	-	-	45.98 (5.12)	20.63	21.56	-	72.00	114.19	-	105	
आणवित्तिक संरचना															

(क) राज 5 (क) एवं 6 (ग) की राशि : ₹ करोड़ में

31 मार्च 2010 को सरकारों कम्पनियों एवं सांविधिक निगमों के संदर्भ में प्रदत्त पूंजी, बकाया ऋणों एवं मानव शक्ति को दर्शाने वाली विवरण

(कड़िका 1.7 में संदर्भित)

परिशिष्ट - 1

(कॉलम 5 (क) एवं 6 (ग) की राशि : ₹ करोड़ में)

क्रम	प्रतिवर्षीय लाभ कम्पनी का नाम	विभाग का नाम	निगमन	प्रदत्त पूर्वा					2009-10 के अंत में बकाया					2009-10 के अंत में बकाया / 2010 तक समाप्त वर्ष के पूर्वी कम्पनी के (पूर्व वर्ष) अंतर्गत की संख्या
				राज्य	अ-य	क-द	राज्य	अ-य	क-द	अ-य	क-द	अ-य	क-द	
(1)	(2)	(3)	(4)	5 (क)	5 (ख)	5 (ग)	5 (घ)	5 (ङ)	6 (क)	6 (ख)	6 (ग)	(7)	(8)	
8.	विहार पुलिस अवन निगम विभागा विभागा (बि.पु.म.वि.वि.)	गृह (पुलिस)	26.6.1974	0.10	-	-	0.10	-	0.43	-	0.43	4.30:1	292	
9.	विहार राज्य पुल निगम विभागा (बि.पु.वि.वि.)	पुल निगम	11.6.1975	3.50	-	-	3.50	-	-	-	-	-	513	
10.	विहार राज्य रक्षापरिचालना विभागा विभागा (बि.रा.र.प.वि.वि.)	अवन निगम	20.3.2008	0.06	-	-	0.06	-	-	-	-	-	09	
11.	विहार राज्य पशु विकास निगम विभागा (बि.प.वि.वि.)	पशु निगम	20.04.2009	20.00	-	-	20.00	-	-	-	-	-	105	
12.	विहार शहरी आर्थिक संरचना विकास निगम विभागा (बि.रा.आ.सं.वि.वि.)	शहरी विकास	16.06.2009	5.00	-	-	5.00	-	-	-	-	-	11	
				28.66	(0.00)	-	28.66	(0.00)	0.43	-	0.43		930	
प्रतिवर्षीय योग														
विनिगम				21.2.1978	5.67	(1.59)	5.67	5.93	-	-	5.93	1.05:1	66	
13.	विहार राज्य इंलर्कॉनिक्स विकास निगम विभागा (बि.रा.इ.वि.वि.)	संयुक्त	12.6.1972	9.97	-	-	9.97	-	-	-	-	-	15	
14.	विहार राज्य खनिज विकास निगम विभागा (बि.रा.ख.वि.वि.)	खनिज एवं भूविज्ञान	5.00	-	-	5.00	-	-	-	-	-	-	308	
15.	विहार राज्य विद्युत निगम विभागा (बि.रा.वि.वि.)	उत्पाद	25.5.2006	5.00	-	-	5.00	-	-	-	-	-	30	
16.	विहार एयर प्राइवेट लिमिटेड (बि.ए.प्रा.लि.)	उद्योग	-	-	-	0.80	0.80	-	-	-	0.60	0.75:1	419	
प्रतिवर्षीय योग				20.64	(1.59)	-	21.44	5.93	-	-	6.53	-		
कुल				31.3.1982	99.04	-	99.04	176.37	-	-	252.17	2.55:1	137	
17.	विहार राज्य जल विद्युत शांति निगम विभागा (बि.रा.ज.वि.वि.)	कर्जा	99.04	-	-	99.04	-	-	-	-	-	(2.20:1)		

₹ 0.01 लाख

क्रम	प्रक्षेत्र तथा कम्पनी का नाम	विभाग का नाम	निगमन	पूर्व वर्ष					2009-10 के अवधि में वृद्धि का अंश				
(1)	(2)	(3)	(4)	क-द	कूल	5 (ख)	5 (ग)	5 (घ)	6 (क)	6 (ख)	6 (ग)	(7)	(8)
				रकम	रकम	रकम	रकम	रकम	रकम	रकम	रकम	रकम	रकम
				रकम	रकम	रकम	रकम	रकम	रकम	रकम	रकम	रकम	रकम
				रकम	रकम	रकम	रकम	रकम	रकम	रकम	रकम	रकम	रकम
				रकम	रकम	रकम	रकम	रकम	रकम	रकम	रकम	रकम	रकम
				रकम	रकम	रकम	रकम	रकम	रकम	रकम	रकम	रकम	रकम
				रकम	रकम	रकम	रकम	रकम	रकम	रकम	रकम	रकम	रकम
				रकम	रकम	रकम	रकम	रकम	रकम	रकम	रकम	रकम	रकम
				रकम	रकम	रकम	रकम	रकम	रकम	रकम	रकम	रकम	रकम
				रकम	रकम	रकम	रकम	रकम	रकम	रकम	रकम	रकम	रकम
				रकम	रकम	रकम	रकम	रकम	रकम	रकम	रकम	रकम	रकम
				रकम	रकम	रकम	रकम	रकम	रकम	रकम	रकम	रकम	रकम
				रकम	रकम	रकम	रकम	रकम	रकम	रकम	रकम	रकम	रकम
				रकम	रकम	रकम	रकम	रकम	रकम	रकम	रकम	रकम	रकम
				रकम	रकम	रकम	रकम	रकम	रकम	रकम	रकम	रकम	रकम
				रकम	रकम	रकम	रकम	रकम	रकम	रकम	रकम	रकम	रकम
				रकम	रकम	रकम	रकम	रकम	रकम	रकम	रकम	रकम	रकम
				रकम	रकम	रकम	रकम	रकम	रकम	रकम	रकम	रकम	रकम
				रकम	रकम	रकम	रकम	रकम	रकम	रकम	रकम	रकम	रकम
				रकम	रकम	रकम	रकम	रकम	रकम	रकम	रकम	रकम	रकम
				रकम	रकम	रकम	रकम	रकम	रकम	रकम	रकम	रकम	रकम
				रकम	रकम	रकम	रकम	रकम	रकम	रकम	रकम	रकम	रकम
				रकम	रकम	रकम	रकम	रकम	रकम	रकम	रकम	रकम	रकम

(कॉलम 5 (क) एवं 6 (ग) की राशि : ₹ करोड़ में)

क्र.सं.	विभाग का नाम	विभाग का नाम	(1)	(2)	(3)	(4)	5 (क)	5 (ख)	5 (ग)	5 (घ)	5 (ङ)	5 (च)	6 (क)	6 (ख)	6 (ग)	(7)	(8)
कम	प्रक्षेत्र तथा कम्पनी का नाम	विभाग का नाम	प्रक्षेत्र (रक.प.व.क.लि.ख.)	नाम	विभाग का नाम	प्रक्षेत्र (रक.प.व.क.लि.ख.)	36.79 (0.07)	0.49	2.96 (2.39)	40.24 (2.46)	73.00	0.70	1.54	75.24	-	362	
13.	विहार पंचायती राज विन विन विभाग विभिन्न (वि.प.वि.नि.लि.)	पंचायती राज	20.4.1974	1.44 (0.38)	--	--	10.00	1.16	10.00	1.16	1.16	1.16	1.16	1.16	0.12:1	वि.प.नई	
14.	विहार राज्य हस्तकरणा एवं हस्तशिल्प विभाग विभिन्न (वि.रा.ह.प.ह.क.लि.लि.)	विभाग	21.5.1974	10.00	--	--	10.00	1.16	10.00	1.16	1.16	1.16	1.16	1.16	0.12:1	वि.प.नई	
15.	विहार राज्य लघु उद्योग विभाग विभिन्न (वि.रा.ल.उ.नि.लि.)	उद्योग	29.10.1961	7.18	-	-	7.18	10.40	7.18	10.40	1.83	1.83	1.83	1.83	1.70:1	49	
16.	विहार राज्य औद्योगिक विकास विभाग विभिन्न (वि.रा.औ.व.नि.लि.)	उद्योग	5.11.1960	14.04	-	-	14.04	66.54	14.04	66.54	0.02	0.02	0.02	0.02	4.74:1	823	
आणविक संयन्त्र																	
प्रक्षेत्र योग																	
				32.66 (0.38)	-	-	32.66 (0.38)	78.10	32.66 (0.38)	78.10	1.85	1.85	1.85	1.85	79.95	872	
17.	विहार राज्य विभाग विभिन्न (वि.रा.नि.लि.)	वर्ग संसाधन	22.8.1974	11.00	-	-	11.00	-	11.00	-	-	-	-	-	-	1086	
विभिन्न																	
प्रक्षेत्र योग																	
				11.00	-	-	11.00	-	11.00	-	-	-	-	-	-	1086	
18.	विहार सीलवट एवं कर्मकर्म विभिन्न (वि.सी.क.लि.)	वन एवं पशुधन	अगस्त 79	0.20	-	-	0.88	1.08	0.88	1.08	0.89	0.89	0.89	0.89	0.82:1	वि.प.नई	
19.	मध्य विहार विभिन्न (म.वि.नि.लि.)	उद्योग	22.11.1984	0.36 (0.36)	-	-	0.36 (0.36)	0.47	0.36 (0.36)	0.47	0.47	0.47	0.47	0.47	1.31:1	05	
20.	कर्मकर्म मजदूर कर्मिणी विभाग विभिन्न (क.क.क.लि.लि.)	उद्योग	25.10.1983	2.17	-	-	2.17	6.63	2.17	6.63	6.63	6.63	6.63	6.63	3.06:1	वि.प.नई	
21.	बुद्ध विहार विभाग विभिन्न (ब.वि.नि.लि.)	उद्योग	19.9.1984	5.05	-	-	5.05	5.05	5.05	5.05	4.51	4.51	4.51	4.51	0.89	वि.प.नई	
22.	बुद्ध विहार विभाग विभिन्न (ब.वि.नि.लि.)	उद्योग	30.1.1986	2.48	-	-	2.48	2.48	2.48	2.48	-	-	-	-	-	वि.प.नई	

(क) 5 (क) एवं 6 (ग) की राशि : ₹ करोड़ में

(कोलम 5 (क) एवं 6 (ग) की शर्त : ₹ करोड़ में)

क्र.सं.	प्रमुख सेवा कम्पनी का नाम	विवरण का नाम	विवरण का माह	मुदतपूर्व					2009-10 के अंत में बकाया			2009-10 को समाप्त वर्ष का शेष (पूर्व वर्ष)		
				राज्य सरकार	फ-द सरकार	राज्य सरकार	फ-द सरकार	अ-य	कूल	अ-य	अ-य		कूल	
(1)	(2)	(3)	(4)	5 (क)	5 (ख)	5 (ग)	5 (घ)	5 (ङ)	5 (च)	6 (क)	6 (ख)	6 (ग)	(7)	(8)

23.	वर्तमान अनुकूलिमतक लेना	वर्ष	1.3.1988	-	-	0.00	-	-	0.00	-	-	-	-	-
24.	वर्ष का प्रारंभिक वित्त पोषण लेना	वर्ष	26.12.1974	20.00	-	-	20.00	322.95	-	-	-	322.95	16.15:1	16.15:1
25.	वर्ष का प्रारंभिक वित्त पोषण लेना	वर्ष	17.10.1981	-	-	0.00	0.00	0.03	-	-	-	0.03	42.86:1	(45.29:1)
26.	वर्ष का प्रारंभिक वित्त पोषण लेना	वर्ष	22.2.1978	16.54	-	-	16.54	4.28	-	-	-	4.28	0.26:1	(4.60:1)
27.	वर्ष का प्रारंभिक वित्त पोषण लेना	वर्ष	2.9.1982	-	-	0.74	0.74	0.02	-	-	-	0.02	0.03:1	(0.03:1)
28.	वर्ष का प्रारंभिक वित्त पोषण लेना	वर्ष	12.8.1983	-	-	4.00	4.00	1.28	-	-	-	1.28	0.32:1	(0.32:1)
29.	वर्ष का प्रारंभिक वित्त पोषण लेना	वर्ष	21.2.1978	10.78	-	-	10.78	2.27	-	-	-	2.27	0.21:1	(0.42:1)
प्रमुख सेवा का				47.52	-	15.68	63.20	330.81	-	-	-	343.33	-	108
वर्ष का प्रारंभिक वित्त पोषण लेना				(0.78)	-	(1.10)	(1.88)							

30.	वर्ष का प्रारंभिक वित्त पोषण लेना	वर्ष	29.12.1974	2.00	-	2.00	1.22	-	-	-	-	1.22	0.61:1	(0.61:1)
प्रमुख सेवा का				2.00	-	2.00	1.22	-	-	-	-	1.22		
वर्ष का प्रारंभिक वित्त पोषण लेना														
31.	वर्ष का प्रारंभिक वित्त पोषण लेना	वर्ष	8.7.1977	-	-	7.77	7.77	-	-	-	-	10.72	1.38:1	(1.38:1)
32.	वर्ष का प्रारंभिक वित्त पोषण लेना	वर्ष	2.4.1984	-	-	1.40	1.40	-	-	-	-	3.66	2.61:1	(2.61:1)
33.	वर्ष का प्रारंभिक वित्त पोषण लेना	वर्ष	18.6.1983	-	-	1.74	1.74	-	-	-	-	0.81	0.47:1	

(कॉलम 5 (क) एवं 6 (ग) की राशि : ₹ करोड़ में)

क्र.सं.	प्रत्येक तालिका कम्पनी का नाम	विभाग का नाम	निगमन	प्रदत्त पूंजी					2009-10 के अंत में बकाया ऋण		2009-10 में बकाया ऋण / 2010 तक का अंतर (31.03.2010 तक समाप्त वर्ष की संख्या)	(7)	(8)			
				राज्य सरकार	केंद्र सरकार	केंद्र	राज्य सरकार	केंद्र	अ-य	अ-य						
(1)	(2)	(3)	(4)	5 (क)	5 (ख)	5 (ग)	5 (घ)	5 (ङ)	5 (च)	5 (ज)	5 (झ)	6 (क)	6 (ख)	6 (ग)	(7)	(8)
34.	संशोधन एवं विकास विभाग लिमिटेड (इ.पू.व.वि.)	उद्योग	-	-	1.49	1.49	0.60	0.60	-	0.46	0.46	0.31	0.31	0.47	13	
35.	विहार राज्य टैलीफोन एक्सचेंज लिमिटेड (वि.रा.टै.वि.)	व्यवसाय	-	-	1.57	1.57	0.42	0.42	-	2.14	2.14	1.36	1.36	1.36	13	
36.	विहार राज्य फिनान्स लेवर्स निगम लिमिटेड (वि.रा.फि.ले.वि.)	उद्योग	-	-	1.47	1.47	0.60	0.60	-	9.18	9.18	6.24	6.24	6.24	13	
37.	सिन्धु राज्य (इस्ट) लिमिटेड (सि.इ.ए. लि.)	उद्योग	-	-	0.31	0.31	0.60	0.60	-	1.05	1.05	3.39	3.39	3.39	13	
38.	महानदी रूबरव कानन लिमिटेड (म.रू.कानि. लि.)	उद्योग	-	-	0.09	0.09	0.60	0.60	-	-	-	-	-	-	13	
39.	विहार राज्य यमना नगर निगम लिमिटेड (वि.रा.य.वि.नि.वि.)	उद्योग	23.3.1974	17.40	-	17.40	12.43	12.43	-	1.70	1.70	0.81	0.81	0.81	13	
40.	विहार स्कूल लिमिटेड (वि.पू.वि.लि.)	उद्योग	19.1.1978	-	1.63	1.63	6.09	6.09	-	-	-	3.74	3.74	3.74	13	
प्रक्षेपण योग			17.40	-	17.47	34.87	27.70	27.70	-	20.54	20.54	48.24	48.24	48.24	45	
योग-ग (प्रक्षेपण योग अकाउंटिंग संशोधन कम्पनियाँ)			147.37	0.49	36.11	183.97	510.83	510.83	0.70	36.45	36.45	547.98	547.98	547.98	2496	
कूल योग (क+ख+ग)			477.25	66.47	40.70	584.42	851.87	851.87	57.15	468.58	468.58	9037.60	9037.60	9037.60	22387	

उपर वर्णित कम्पनियों में काउंटिंग कम्पनियों की क्रम सं० 3 एवं 16 तथा अकाउंटिंग कम्पनियों की क्रम सं० 7 से 12, एतदा 6-19-ब की कम्पनी है।

5 प्रदत्त पूंजी में आवंटन हेतु अंश आवंटन राशि शामिल है जो कि कॉलम 5 (क) से 5 (घ) तक कोस्टक में दिखाई गई है।

*** वर्ष 2009-10 तक बकाया ऋण दीर्घकालिक ऋण को दर्शाते हैं।

तागू नहीं यह दर्शाते हैं कि संबंधित कम्पनियों ने सूचना उपलब्ध नहीं करायी है।

क्रम सं० क-7, क-20, ग-1 से ग-3, ग-6 से ग-14 एवं ग-17 से 40 के कम्पनियों की राशियाँ लेखा-परीक्षा प्रतिवेदन (वारिंटिक), 2008-09 से ली गई हैं क्योंकि वांछित सूचनाएँ संबंधित कम्पनियों द्वारा उपलब्ध नहीं करायी गई हैं।

परिशिष्ट-2
(कठिका 1.14 में संदर्भित)
सरकारी कम्पनियाँ एवं सांविधिक निगमों के अद्यतन वर्ष, वित्तिका लेखा सम्पूर्ण हो गया था, का संक्षिप्त वित्तीय परिणाम

(कॉलम 5 (क) से 6 एवं 8 से 10 तक की राशि: ₹ करोड़ में)

(1) क्रम	(2) प्रदेश तथा कम्पनी का नाम	(3) लेख की अवधि	(4) वर्ष वित्तिय लेखाओं के पूर्व समाप्त हुआ	शुद्ध लाभ (+)/हानि (-)		(6) कुल विधी	(7) अंकगण के प्रभाव	(8) प्रदत्त पूर्वी	(9) संशोधन लाभ (+)/हानि (-)	(10) नियोजित पूर्वी	(11) नियोजित पूर्वी पर कुल प्रतिकूल प्रभाव	(12) प्रतिशत
				5 (ख) अब	5 (ग) हारा							

कृषि एवं समशीतोष्ण												
वित्त												
प्रतिवर्ष योग												
1.	1998-99	2010-11	(-2.73	2.77	0.07	(-5.57	5.33	(-1.53	3.71	(-53.45	2.90	(-2.80
2.	1992-93	1996-97	(-0.01	0.17	0.04	(-0.22	-	-	1.75	(-1.92	1.74	(-0.05
3.	2005-06	2009-10	0.02	-	0.02	0.00*	-	0.05	(-1.91	1.17	0.00	-
प्रतिवर्ष योग												
			(-2.72	2.94	0.13	(-5.79	5.84	(-1.53	5.51	(-57.28	5.81	(-2.85
वित्त												
4.	2002-03	2008-09	4.40	8.55	0.04	(-4.19	6.44	(-4.15	15.00	(-139.71	15.66	4.36
5.	1997-98	2006-07	0.41	0.68	0.02	(-0.29	0.64	-	3.62	0.53	3.86	0.39
6.	2006-07	2009-10	(-0.38	0.37	0.00*	(-0.75	0.35	(-1.59	8.95	(-4.69	8.95	(-0.38
7.	1991-92	2000-01	0.02	-	0.00*	0.02	-	-	0.95	(-0.12	0.88	0.02
प्रतिवर्ष योग												
			4.45	9.60	0.06	(-5.21	7.43	(-5.74	28.52	(-143.99	29.35	4.39
अग्रिमों के संरचना												
8.	1994-95	2009-10	(-1.13	0.01	(-1.14	0.00*	-	0.10	(-8.22	(-9.77	(-9.77	(-1.14
9.	2001-02	2010-11	(-0.73	-	(-0.95	5.07	**	3.50	(-14.02	42.03	(-0.95	-
10.	वित्तिय प्रभार	वित्तिय	-	-	-	-	-	-	-	-	-	-
11.	वित्तिय	वित्तिय	-	-	-	-	-	-	-	-	-	-
12.	वित्तिय	वित्तिय	-	-	-	-	-	-	-	-	-	-

4 ₹ (-)0.18 लाख
 5 ₹ 0.49 लाख
 6 ₹ 0.29 लाख
 7 ₹ 0.79 लाख

ಕ್ರ. ಸಂ.	ಪ್ರದೇಶ ರಾಜ್ಯ ಕಾರ್ಯ- ಕಾರ್ಯದ ವಿವರ	(3)	(4)	5 (ಕ)		5 (ಖ)		5 (ಘ)	5 (ಙ)	5 (ಞ)	5 (ಝ)	5 (ಞ)	(7)	(8)	(9)	(10)	(11)	(12)
				ಪೂರ್ವ	ಪೂರ್ವ	ಪೂರ್ವ	ಪೂರ್ವ											
ಕ) 5 ರಿಂದ 8 ರವರೆಗೆ	ಅ) 5 ರಿಂದ 8 ರವರೆಗೆ	3	4	5 (ಕ)	5 (ಖ)	5 (ಘ)	5 (ಙ)	5 (ಞ)	5 (ಞ)	5 (ಞ)	5 (ಞ)	5 (ಞ)	7	8	9	10	11	12
13.	ಇ.ರ.ವ.ವಿ.ವಿ.ವಿ.	2002-03	2010-11	(-0.27)	0.92	0.04	(-0.123)	1.46	(-0.17)	5.67	(-0.15.90)	2.12	(-0.31)	-	44.92	19.46	21.80	
14.	ಇ.ರ.ವ.ವಿ.ವಿ.ವಿ.	2000-01	2004-05	9.42	-	0.13	9.29	31.55	-	9.97	7.04	9.29	-	44.92	19.46	21.80		
15.	ಇ.ರ.ವ.ವಿ.ವಿ.ವಿ.	2007-08	2009-10	1.27	-	0.18	1.09	502.84	-	5.00	1.43	1.09	-	19.46	19.46	21.80		
16.	ಇ.ರ.ವ.ವಿ.ವಿ.ವಿ.	1992-93	1994-95	0.39	0.23	0.10	0.06	2.21	-	0.80	(-1.03)	0.29	-	21.80	19.46	21.80		
ಕರ್ನಾಟಕ																		
17.	ಇ.ರ.ವ.ವಿ.ವಿ.ವಿ.	1995-96	2004-05	(-1.08)	5.52	0.30	(-6.90)	2.96	(-26.06)	89.26	(-5.48)	(-1.38)	-					
ಪ್ರದೇಶ																		
18.	ಇ.ರ.ವ.ವಿ.ವಿ.ವಿ.	1997-98	2010-11	0.19	-	0.09	0.10	1.97	-	5.00	2.07	0.10	1.31					
19.	ಇ.ರ.ವ.ವಿ.ವಿ.ವಿ.	1988-89	2007-08	2.53	5.65	0.63	(-3.75)	166.38	(-2.75)	4.46	(-29.20)	1.90	5.98					
ವಿವರ																		
20.	ಇ.ರ.ವ.ವಿ.ವಿ.ವಿ.	2000-01	2005-06	0.34	-	0.06	0.28	22.81	(-0.40)	2.29	0.32	0.28	23.93					
21.	ಇ.ರ.ವ.ವಿ.ವಿ.ವಿ.	1997-98	2009-10	(-4.30)	-	0.06	(-4.36)	7.28	-	0.48	(-5.97)	(-4.36)	-					
ಪ್ರದೇಶ ರಾಜ್ಯ																		
ಪ್ರದೇಶ ರಾಜ್ಯ (ಪ್ರದೇಶ ರಾಜ್ಯ)																		
ಕರ್ನಾಟಕ ರಾಜ್ಯ (ಪ್ರದೇಶ ರಾಜ್ಯ)																		
ವಿವರ																		
1.	ಇ.ರ.ವಿ.ವಿ.	2008-09	2009-10	20.52	19.12	0.04	1.36	15.35	(-1.74)	77.84	(-383.93)	20.48	4.61					
ಪ್ರದೇಶ ರಾಜ್ಯ																		
ಕರ್ನಾಟಕ																		
2.	ಇ.ರ.ವಿ.ವಿ.**	2008-09	2010-11	(-144.09)	902.64	55.55	(-1102.28)	1675.56	-	-	(-3113.98)	(-199.64)	-					
ಪ್ರದೇಶ ರಾಜ್ಯ																		
ಕರ್ನಾಟಕ																		
3.	ಇ.ರ.ವ.ವಿ.ವಿ.	2002-03	2009-10	(-25.57)	28.77	1.40	(-55.74)	18.19	(-9.28)	101.27	(-680.17)	(-26.97)	-					

(ಕ) 5 ರಿಂದ 8 ರವರೆಗೆ (ಖ) 5 ರಿಂದ 8 ರವರೆಗೆ (ಘ) 5 ರಿಂದ 8 ರವರೆಗೆ (ಙ) 5 ರಿಂದ 8 ರವರೆಗೆ (ಞ) 5 ರಿಂದ 8 ರವರೆಗೆ

₹ 11,589.31
 9
 ₹ 1,680.50
 10
 ₹ 9,052.80
 11
 ₹ 328.52
 12
 ₹ 36,000
 13

क्र.सं.	विवरण	(1)	(2)	(3)	(4)	5 (क)	5 (ख)	5 (ग)	5 (घ)	(6)	(7)	(8)	(9)	(10)	(11)	(12)
31.	बि.प्र.नि.वि.	1985-86	1997-98	(-0.05)	-	0.01	(-0.06)	-	0.00	1.56	(-0.31)	1.44	(-0.06)	-	-	-
वि.वि.																
प्रतिवार्षिक योग																
30.	बि.प्र.नि.वि.	1991-92	1999-00	0.11	0.20	0.01	(-0.10)	4.94	(-0.03)	2.00	(-0.01)	3.75	(-0.01)	0.10	0.27	-
संयोजित																
प्रतिवार्षिक योग																
29.	बि.प्र.नि.वि.	1987-88	1995-96	(-0.08)	-	0.01	(-0.09)	-	(-0.02)	4.98	(-0.32)	3.72	(-0.09)	-	-	-
28.	बि.प्र. नि. वि.	1985-86	1991-92	(-0.03)	-	0.00	(-0.03)	-	-	0.94	(-0.16)	1.16	(-0.03)	-	-	-
27.	बि.प्र.नि.वि.	1983-84	1987-88	(-0.03)	-	0.00	(-0.03)	-	-	0.67	(-0.06)	0.80	(-0.03)	-	-	-
26.	बि.प्र.नि.वि.	1985-86	1992-93	(-0.16)	0.00	0.01	(-0.17)	-	3.62	(-0.74)	6.87	(-0.17)	-	-	-	-
25.	बि.प्र.नि.वि.	-	-	-	-	-	-	-	-	-	-	-	-	-	-	-
24.	बि.प्र.नि.वि.	1984-85	1996-97	(-2.84)	6.00	0.36	(-9.20)	-	(-4.67)	9.97	(-72.31)	(-10.24)	(-3.20)	-	-	-
23.	बि.प्र.नि.वि.	-	-	-	-	-	-	-	-	-	-	-	-	-	-	-
22.	बि.प्र.नि.वि.	1989-90	2002-03	(-0.07)	-	0.03	(-0.10)	0.41	-	1.26	(-0.49)	0.52	(-0.10)	-	-	-
21.	बि.प्र.नि.वि.	1987-88	1998-99	(-0.09)	0.05	0.01	(-0.15)	0.75	-	1.21	(-0.22)	1.02	(-0.10)	-	-	-
20.	कृ.म.क.वि.	1994-95	1995-96	(-1.13)	0.38	0.88	(-2.39)	10.89	-	2.17	(-8.16)	0.91	(-2.01)	-	-	-
19.	म.नि.वि.	-	-	-	-	-	-	-	-	-	-	-	-	-	-	-
18.	बि.प्र.नि.वि.	1986-87	1995-96	(-0.05)	0.11	0.16	(-0.32)	-	(-0.24)	0.66	(-0.32)	1.67	(-0.21)	-	-	-
वि.नि.वि.																
प्रतिवार्षिक योग																
17.	बि.प्र.नि.वि.	1986-87	2004-05	1.38	0.00	0.13	1.25	18.70	(-6.65)	7.00	(-2.79)	(-10.27)	1.25	-	-	-
आणविक संयोजित																
16.	बि.प्र.नि.वि.	1986-87	2004-05	1.38	0.00	0.13	1.25	18.70	(-6.65)	7.00	(-2.79)	(-10.27)	1.25	-	-	-

(क) 5 कोष्ठक में 8 व 10 तक की राशि : ₹ करोड़ में

14 ₹ 47,550.94
 13 ₹ 7,623.00
 10 ₹ 2,533.30
 17 ₹ 421.36
 18 ₹ 22,074.77
 19 ₹ 5,814.45

* लेखाओं की सीएवी द्वारा लेखापरीक्षा, जोकि इन निगमों का एकमात्र लेखापरीक्षक है, 30 सितम्बर 2010 तक प्रगति में है।

§ नियोजित पूँजी पर प्रतिकूल की गणना लाभ में लाभ-हानि लेख पर भारत ब्याज की जोड़कर किया गया है।

परिस्मृतियाँ (पूँजीगत काय प्रगति सहित) एवं कायगणना पूँजी, के योग का होता है।

Ⓐ वित्तीय कम्पनियों एवं निगमों जहाँ नियोजित पूँजी, प्रदान पूँजी, मुक्त संरक्षित बाण्डों, जमा एवं उधारों (पुनर्वित्त सहित) के समग्र योग के औसत का होता है, को छोड़कर नियोजित पूँजी, निवल अवल

लेखा पर लेखा टिप्पणियों के प्रभाव में सांख्यिक लेखा परीक्षकों तथा सीएवी के शुद्ध टिप्पणियाँ शामिल हैं और (+) इसमें लाभ में वृद्धि / हानि में कमी एवं (-) लाभ में कमी / हानि में वृद्धि को दर्शाते हैं।

उपर वर्णित कम्पनियों में कायगणना कम्पनियों की क्रम सं० 3 एवं 16 तथा अकायगणना कम्पनियों की क्रम सं० 7 से 12, धारा 619-ब की कम्पनी हैं।

क्र. सं.	प्रक्षेप राशियाँ कम्पनी	लेख की अवधि	वर्ष	विसय विषयों का वर्णन	वर्ष के पूर्व लेखाओं में अन्वय एवं अन्वय लेख/हानि	वर्ष के पूर्व लेख/हानि	शुद्ध लाभ (+) / हानि (-)		कूल रिमिडियाँ के प्रभाव	संशोधित लाभ (+) / हानि	नियोजित पूँजी	नियोजित पूँजी पर कूल प्रतिकूल प्रभाव की प्रविशालता	(1)	(2)	(3)	(4)	5 (क)	5 (ख)	5 (ग)	5 (घ)	(6)	(7)	(8)	(9)	(10)	(11)	(12)										
							शुद्ध लाभ (+) / हानि (-)	शुद्ध लेख/हानि (-)																													
32.	बि.रा.रा.रा.रा.रा.रा.रा.रा.	1985-86	1997-98			0.02	0.00*				0.16		-	-	0.06								3.50														
33.	बि.प्र.व.बि.	1984-85	1988-89			0.00*	0.00*				0.40				0.01								0.69														
34.	बि.प्र.व.बि.	1985-86	1991-92			0.00"	0.00"				0.42				0.59								0.59														
35.	बि.रा.रे.बि.	1988-89	1993-94			0.16	0.00"				1.03				2.49								2.49														
36.	बि.रा.प्र.बि.	1983-84	1986-87			(-1.49)	(-1.49)				1.47				6.15								6.15														
37.	बि.रे.बि.	1983-84	1987-88			0.00"	0.00"				0.09				0.17								0.17														
38.	ए.ए.का.बि.	1985-86	1989-90			-	-				0.02				0.01								0.01														
39.	बि.रा.बि.बि.बि.	1982-83	2004-05			0.08	0.04				5.14				2.56								2.56														
40.	बि.प्र.बि.	-	-			-	-				-				-							-															
	प्रक्षेप राशियाँ																																				
	प्रक्षेप राशियाँ																																				
	प्रक्षेप राशियाँ																																				
	प्रक्षेप राशियाँ																																				
	प्रक्षेप राशियाँ																																				
	प्रक्षेप राशियाँ																																				
	प्रक्षेप राशियाँ																																				
	प्रक्षेप राशियाँ																																				
	प्रक्षेप राशियाँ																																				
	प्रक्षेप राशियाँ																																				
	प्रक्षेप राशियाँ																																				
	प्रक्षेप राशियाँ																																				
	प्रक्षेप राशियाँ																																				
	प्रक्षेप राशियाँ																																				
	प्रक्षेप राशियाँ																																				
	प्रक्षेप राशियाँ																																				
	प्रक्षेप राशियाँ																																				
	प्रक्षेप राशियाँ																																				
	प्रक्षेप राशियाँ																																				
	प्रक्षेप राशियाँ																																				
	प्रक्षेप राशियाँ																																				
	प्रक्षेप राशियाँ																																				
	प्रक्षेप राशियाँ																																				
	प्रक्षेप राशियाँ																																				
	प्रक्षेप राशियाँ																																				

(क) लाभ 5 (क) से 6 एवं 8 से 10 तक की राशि : ₹ करोड़ में

क्रम	प्रक्षेत्र तथा कम्पनी का नाम	वर्ष के दौरान बजट से प्राप्त / प्रतिभूतियाँ / ऋण			वर्ष के दौरान प्राप्त प्रतिभूतियाँ एवं वर्षान्त में प्रतिभूतियाँ			ऋण की अदायगी विधि बड़े खाते में उलाना गया			कुल		
		इक्वीटी	ऋण	प्रतिभूतियाँ / ऋण	प्रतिभूतियाँ	प्राप्त	कुल	अन्य	राज्य सरकार	केंद्र सरकार			
(1)	(2)	3(क)	3(ख)	4(क)	4(ख)	4(ग)	4(घ)	5(क)	5(ख)	6(क)	6(ख)	6(ग)	6(घ)
1.	विहार राज्य बीमा निगम लिमिटेड	-	-	15.46	-	-	15.46	-	-	-	-	-	-
2.	विहार राज्य मत्स्य विकास निगम लिमिटेड	-	-	-	-	-	-	-	-	4.40 ⁰⁰	-	-	-
3.	विहार राज्य विछडा वन विन एवं विकास निगम लिमिटेड	-	-	-	-	-	-	-	-	25.00 ⁰⁰	-	-	-
4.	विहार राज्य अयस्कृतिक विन निगम लिमिटेड	-	-	-	-	-	-	-	-	30.00 ⁰⁰	-	-	-
प्रक्षेत्रवार योग		-	-	15.46	-	-	15.46	-	-	59.40 ⁰⁰	-	-	-
आणविक संयोजना		-	-	-	-	-	-	-	-	-	-	-	-
5.	विहार राज्य मण विकास लिमिटेड	-	-	-	-	-	-	-	-	-	-	-	-
6.	विहार राज्य आयासाल संयोजना लिमिटेड	-	-	-	-	-	-	-	-	-	-	-	-

(कॉलम 3(क) से 6(घ) तक की राशि : ₹ करोड़ में)

वर्ष के दौरान बजट के अतिरिक्त प्राप्त प्रतिभूतियाँ/ऋण, प्राप्त/प्राप्त होने वाले या अन्य अनुदान और अर्थसाहाय्य, प्राप्त प्रतिभूतियाँ, बकाए का अधिव्याज, ऋण विधि बड़े खाते में उलाना गया एवं वर्ष के दौरान अग्र में परिवर्तित किया गया ऋण एवं मातृ 2010 के अंत तक प्रतिभूति देयताओं को वार्षिक विवरण में

परिशिष्ट-3
(कडिका संख्या 1.10 में संदर्भित)

क्र. सं.	प्रदेश तथा कम्पनी का नाम	वर्ष के दौरान बचत से प्राप्त प्रतिभूतियाँ / ऋण		वर्ष के दौरान प्राप्त अर्जदानी एवं अक्षयसाहाय्य प्रतिभूतियाँ				ऋण की		अदायगी		विशेष बड़े खर्चे में खर्च की गयी		बदला गयी		आवधिक / व्याज / कूल		
		3 (क)	3 (ख)	4 (क)	4 (ख)	4 (ग)	4 (घ)	5 (क)	5 (ख)	6 (क)	6 (ख)	6 (ग)	6 (घ)	6 (ङ)	6 (च)	6 (ज)	6 (झ)	
7.	बिहार राज्य जल विद्युत शक्ति निगम लिमिटेड	-	17.88	-	-	-	-	-	-	-	-	-	-	-	-	-	-	-
	प्रदेशवार योग	-	17.88	-	-	-	-	-	-	-	-	-	-	-	-	-	-	-
	योग (क) (पयी) प्रदेशवार कार्यशील सरकारों (कम्पनियाँ)	26.00	17.88	15.46	-	15.46	-	-	-	-	-	-	59.40%	-	-	-	-	-
ख. कार्यशील आवधिक निगम																		
बिप																		
1.	बिहार राज्य विपिन निगम	-	-	-	-	-	-	-	-	-	-	-	44.15	35.32%	-	-	-	0.12
	प्रदेशवार योग	-	-	-	-	-	-	-	-	-	-	-	44.15	35.32%	-	-	-	0.12
क. विप																		
2.	बिहार राज्य विद्युत शक्ति	-	546.39	840.00	-	840.00	-	-	-	-	-	-	61.49%	-	-	-	-	-
	प्रदेशवार योग	-	546.39	840.00	-	840.00	-	-	-	-	-	-	61.49%	-	-	-	-	-
खी वीपी																		
3.	बिहार राज्य पत्र परिवहन निगम	-	206.09	-	-	-	-	-	-	-	-	-	-	-	-	-	-	-
	प्रदेशवार योग	-	206.09	-	-	-	-	-	-	-	-	-	-	-	-	-	-	-
	योग (ख) (पयी) प्रदेशवार कार्यशील आवधिक	-	752.48	840.00	-	840.00	-	-	-	-	-	-	44.15	96.81%	-	-	-	0.12

(कालम 3(क) से 6(घ) तक की राशि : ₹ करोड़ में)

परिशिष्ट-4

(कड़िका 1.24 में संदर्भित)

सा. क्षे. उ. जिनके लेखे बकाये में हैं, में राज्य सरकार द्वारा किये गये निवेश को दर्शाने वाली विवरणी

(राशि : ₹ करोड़ में)

सा. क्षे. उ. का नाम	वर्ष जहाँ तक के लेखे पूर्ण है	नवीनतम पूर्ण किये गये लेखे के अनुसार प्रदत्त पूँजी	राज्य सरकार द्वारा उन वर्षों में निवेश जिनके लेखे बकाया में हैं			
			साधारण पूँजी	ऋण	अनुदान राशि	अन्य (अर्थसाहाय्य)
(क) कार्यशील कम्पनियाँ						
बिहार राज्य बीज निगम लिमिटेड	1998-99	3.71	-	2.28	41.22	-
बिहार राज्य पाठ्य पुस्तक प्रकाशन निगम लिमिटेड	1997-98	0.48	-	-	-	205.00
बिहार राज्य पिछड़ा वर्ग वित्त एवं विकास निगम लिमिटेड	1997-98	3.62	12.74	7.49	-	-
बिहार राज्य पर्यटन विकास निगम लिमिटेड	1997-98	5.00	-	-	-	-
बिहार राज्य खाद्य एवं असैनिक आपूर्ति निगम लिमिटेड	1988-89	4.46	0.81	202.25	-	-
बिहार राज्य पुल निर्माण निगम लिमिटेड	2001-02	3.50	-	-	-	-
बिहार पुलिस भवन निर्माण निगम लिमिटेड	1994-95	0.10	-	-	-	-
बिहार स्टेट हाइड्रोइलेक्ट्रिक पावर कारपोरेशन लिमिटेड	1995-96	89.26	9.78	165.65	-	-
बिहार राज्य मतस्य विकास निगम लिमिटेड	1992-93	1.75	1.25	5.63	-	-
बिहार राज्य वन विकास निगम लिमिटेड	2000-01	2.29	-	-	-	-
बिहार राज्य साख एवं विनियोग निगम लिमिटेड	2002-03	15.12	-	57.49	-	-
बिहार राज्य फिल्म विकास एवं वित्त निगम लिमिटेड	1991-92	0.95	1.05	0.01	-	-
बिहार राज्य इलेक्ट्रॉनिक्स विकास निगम लिमिटेड	2001-02	5.67	-	-	-	-
बिहार राज्य खनिज विकास निगम लिमिटेड	2000-01	9.97	-	-	11.00	-
बिहार राज्य अल्पसंख्यक वित्त निगम लिमिटेड	2006-07	8.95	2.55	-	-	-
बिहार राज्य विवरेज निगम लिमिटेड	2007-08	5.00	-	-	-	-
बिहार हेल्थ प्राजेक्ट निगम लिमिटेड	प्रारम्भ से लेखे तैयार नहीं किये गये	0.06*	0.06	-	-	-
बिहार राज्य पथ विकास निगम लिमिटेड	प्रारम्भ से लेखे तैयार नहीं किये गये	20.00*	20.00	-	-	-
बिहार शहरी आधारभूत संरचना विकास निगम लिमिटेड	प्रारम्भ से लेखे तैयार नहीं किये गये	5.00*	5.00	-	-	-
कुल - (क)			53.24	440.80	52.22	205.00

सा. क्षे. उ. का नाम	वर्ष जहाँ तक के लेखे पूर्ण है	नवीनतम पूर्ण किये गये लेखे के अनुसार प्रदत्त पूँजी	राज्य सरकार द्वारा उन वर्षों में निवेश जिनके लेखे बकाया में हैं			
			साधारण पूँजी	ऋण	अनुदान राशि	अन्य (अर्थसाहाय्य)
(ख) कार्यशील सांविधिक निगमों						
बिहार राज्य विद्युत बोर्ड	2008-09	-	-	546.39	840.00	-
बिहार राज्य पथ परिवहन निगम	2002-03	101.27	-	297.11	-	-
बिहार राज्य वित्त निगम	2008-09	77.84	-	-	-	-
बिहार राज्य भण्डार निगम	2007-08	5.31	-	-	-	-
कुल - (ख)			-	843.50	840.00	-
कुल - (क + ख)			53.24	1284.30	892.22	205.00
अकार्यशील कम्पनियाँ						
बिहार राज्य लघु उद्योग निगम लिमिटेड	1990-91	7.18	-	1.66	-	2.46
बिहार राज्य औषधि एवं रसायन विकास निगम लिमिटेड	1985-86	3.62	12.92	6.30	-	-
बिहार राज्य औद्योगिक विकास निगम लिमिटेड	1987-88	14.04	-	38.47	-	-
बिहार राज्य चर्म उद्योग विकास निगम लिमिटेड	1982-83	5.14	12.26	43.18	-	-
बिहार राज्य वस्त्र निगम लिमिटेड	1987-88	4.98	5.80	2.74	-	-
बिहार राज्य दुग्ध निगम लिमिटेड	1994-95	6.72	-	-	-	-
बिहार राज्य निर्माण निगम लिमिटेड	1986-87	7.00	4.00	1.05	-	-
बिहार हिल एरिया लिफ्ट सिंचाई निगम लिमिटेड	1982-83	5.60	5.22	18.78	-	55.41
बिहार राज्य चीनी निगम लिमिटेड	1984-85	9.97	10.03	365.32	-	-
बिहार पंचायती राज वित्त निगम लिमिटेड	1984-85	1.44	-	-	-	-
बिहार राज्य जल विकास निगम लिमिटेड	1978-79	5.00	5.00	154.33	-	-
बिहार राज्य कृषि उद्योग लिमिटेड	1989-90	7.57	0.07	24.66	-	-
बिहार फल एवं सब्जी विकास निगम लिमिटेड	1994-95	2.10	-	4.65	21.07	-
बिहार राज्य निर्यात निगम लिमिटेड	1991-92	2.00	-	2.21	-	0.07
बिहार राज्य हस्तकरघा एवं हस्तशिल्प निगम लिमिटेड	1983-84	6.28	3.72	0.25	-	0.48
बिहार सोल्वेंट एवं केमिकल्स लिमिटेड	1986-87	0.66	-	-	-	-
बिहार राज्य सीमेंट निगम लिमिटेड	प्रारम्भ से लेखे तैयार नहीं किये गये	-	-	-	-	-
बिहार ड्रम्स एवं केमिकल्स लिमिटेड	1985-86	0.94	लागू नहीं	लागू नहीं	लागू नहीं	लागू नहीं
बिहार राज्य टैनीन एक्सट्रैक्ट लिमिटेड	1988-89	1.03	लागू नहीं	लागू नहीं	लागू नहीं	लागू नहीं
कुल			59.02	663.60	21.07	58.42
कुल योग			112.26	1947.90	913.29	263.42

* राशियाँ कम्पनियों द्वारा तैयार सूचनाओं पर आधारित है।

लागू नहीं ईंगित करता है कि सूचनाएं संबंधित कम्पनियों द्वारा उपलब्ध नहीं करायी गई है।

परिशिष्ट-5
(कड़िका 1.14 में संदर्भित)
सांविधिक निगमों की वित्तीय स्थिति को दर्शाने वाली विवरणी
(राशि : ₹ करोड़ में)

1. बिहार राज्य विद्युत बोर्ड			
विवरण	2006-07	2007-08	2008-09
(क) दायित्व			
अंश पूँजी	---	---	---
सरकार से ऋण	5,577.62	5,764.95	6151.01
आरक्षित एवं अधिशेष (मूल्य ह्रास को छोड़कर)	---	---	---
चालू दायित्व एवं प्रावधान	2,812.26	3,049.34	3302.59
पूँजीगत दायित्व	3,829.17	4,423.27	5616.64
कुल (क)	12,219.05	13,237.56	15070.24
(ख) परिसम्पतियाँ			
सकल अचल सम्पतियाँ	2,242.43	2418.34	2556.51
घटे मूल्य ह्रास	1,630.81	1684.44	1740.85
शुद्ध अचल सम्पतियाँ	611.62	733.89	815.66
पूँजीगत कार्य में प्रगति	833.97	808.74	934.10
चालू सम्पतियाँ	4,454.49	4,702.33	4927.47
निवेश	415.01	503.94	899.78
सरकार से प्राप्य अर्थसाहाय्य	4,315.65	4,315.65	4,315.65
सम्पतियाँ जो उपयोग में नहीं	3.61	3.61	3.61
नियामक परिसम्पतियाँ	60.00	60.00	60.00
विविध व्यय	---	---	---
घाटा	1524.70	2109.41	3113.98
कुल - ख	12,219.05	13,237.56	15070.24
(ग) नियोजित पूँजी*	3,087.81	3195.62	3374.64
2. बिहार राज्य पथ परिवहन निगम♦			
विवरण	2007-08	2008-09 (औपबंधिक)	2009-10 (औपबंधिक)
(क) दायित्व			
पूँजी (पूँजी ऋण एवं अंश पूँजी सहित)	182.29	200.91	404.01
उधार (सरकार)	--	--	--
(अन्य)	--	--	--
निधि**	0.30	0.30	0.30
व्यापार बकाया एवं अन्य चालू दायित्व (प्रावधान सहित)	1,109.90	1173.69	1215.52
कुल - क	1,292.49	1374.90	1619.53
ख - परिसम्पतियाँ			
कुल ब्लाक			
घटे मूल्य ह्रास			
शुद्ध अचल सम्पतियाँ	47.00	41.60	37.00

* नियोजित पूँजी निवल अचल सम्पतियाँ (पूँजीगत कार्य सहित) एवं कार्यचालन पूँजी के योग को निरूपित करती है। परिवर्तित लागत एवं निवेश की राशि को चालू परिसम्पतियों में से घटाकर कार्यचालन पूँजी की गणना की गई है।

♦ निगम से प्राप्त आंकड़ों के अनुसार।

** मूल्य ह्रास निधि को छोड़कर।

चालू पूँजी प्रगति (चेचिस मूल्य शामिल)	-	-	-
निवेश	-	-	-
चालू सम्पत्तियाँ ऋण एवं अग्रिम	298.92	310.16	495.90
संचित हानियाँ	946.57	1023.14	1086.63
कुल - ख	1,292.49	1374.90	1619.53
ग - नियोजित पूँजी*	(-)763.98	(-)821.93	
3. बिहार राज्य वित्त निगम			
विवरण	2007-08	2008-09 (औपबंधिक)	2009-10 (औपबंधिक)
(क) दायित्व			
प्रदत्त पूँजी *	77.84	77.84	77.84
आरक्षित कोष, अन्य सुरक्षित	10.05	10.05	10.05
उधार	260.81	-	-
बाण्डस एवं ऋण पत्र	87.52	79.47	35.32
राज्य सरकार द्वारा अन्य भुगतान	--	232.02	228.47
चालू दायित्व एवं प्रावधान	241.19	290.94	293.27
कुल - क	677.41	690.32	644.94
(ख) परिसम्पत्तियाँ			
रोकड़ एवं बैंक शेष	76.35	91.82	48.76
निवेश	0.04	0.04	0.04
ऋण एवं अग्रिम	202.22	204.82	204.86
शुद्ध अचल सम्पत्तियाँ	0.67	0.64	0.68
चालू सम्पत्तियाँ	11.83	9.07	7.56
लाभांश हानि खाता	1.01	-	-
घाटा	385.29	383.93	383.04
कुल - ख	677.41	690.32	644.94
(ग) नियोजित पूँजी**	439.28	390.81	375.53
4. बिहार राज्य भण्डार निगम*			
विवरण	2007-08	2008-09 (औपबंधिक)	2009-10 (औपबंधिक)
क - दायित्व			
प्रदत्त पूँजी	5.31	5.31	6.42
आरक्षित एवं अधिशेष	16.23	15.56	23.01
व्यापारिक बकाये एवं अन्य दायित्व (प्रावधान के साथ)	17.89	39.76	28.09
कुल - क	39.43	60.63	57.52
ख - परिसम्पत्तियाँ			
सकल परिसम्पत्तियाँ	17.28	17.28	17.28
घटे मूल्य हास	0.86	1.69	2.52
शुद्ध अचल सम्पत्तियाँ	16.42	15.59	14.76
पूँजीगत कार्य प्रगति में	--	--	--
चालू परिसम्पत्तियाँ, ऋण एवं अग्रिम	23.01	45.04	42.76
लाभ एवं हानि लेखा	--	--	--
कुल - ख	39.43	60.63	57.52
ग नियोजित पूँजी#	26.22	24.94	31.82

* नियोजित पूँजी निवल अचल संपत्ति (पूँजीगत कार्य सहित) एवं कार्यशील पूँजी का योग है।

* प्रदत्त पूँजी में अंश आवेदन पूँजी सम्मिलित है।

** नियोजित पूँजी प्रदत्त पूँजी, रिजर्व (उन रिजर्वों को छोड़कर जो कि बाहरी निवेश से समर्थित हैं), बांड, उधार एवं जमा (पुनर्वित्त सहित) के वर्ष के शुरुआती एवं अंतिम आंकड़ों के योग का माध्य है।

* निगम से प्राप्त आंकड़ों के अनुसार।

परिशिष्ट-6
(कंडिका 1.14 में संदर्भित)
सांविधिक निगमों के कार्यचालन परिणाम की विवरणी

(राशि : ₹ करोड़ में)

1.	बिहार राज्य विद्युत बोर्ड			
क्रम सं.	विवरण	2006-07	2007-08	2008-09
1	(क) राजस्व प्राप्तियाँ	1,392.26	1588.26	1765.30
	(ख) सरकार से साहाय्य	720.00	720.00	720.00
	कुल	2,112.26	2,308.26	2485.30
2	राजस्व व्यय (शुद्ध पूंजीगत व्यय), अमूर्त परिसम्पत्तियों का अपलेखन सहित परन्तु मूल्य ह्रास एवं ब्याज को छोड़कर	2,041.09	2277.08	2643.65
3	वर्ष का सकल आधिक्य (+)/घाटा(-) (1-2)	71.17	31.18	(-) 158.35
4	पिछले वर्ष से सम्बन्धित समायोजन	(-)58.25	266.24	97.71
5	वर्ष का अन्तिम सकल आधिक्य (+)/घाटा(-) (3+4)	12.92	297.42	(-) 60.64
6	विनियोजन			
(क)	मूल्य ह्रास (पूँजीगत घटाकर)	58.22	53.62	55.55
(ख)	पूँजीगत ऋण पर ब्याज	482.73	570.03	611.23
(ग)	अन्य ऋण, बाण्ड, अग्रिम आदि पर ब्याज	339.58	278.68	291.40
(घ)	ऋण एवं वित्तीय भारों पर कुल ब्याज (ख+ग)	822.31	848.71	902.63
(ङ)	पूँजीकृत ब्याज घटाएँ	13.00	20.20	14.26
(च)	राजस्व में भारित शुद्ध ब्याज (घ-ङ)	809.31	828.51	888.37
(छ)	कुल विनियोजन (क+च)	867.53	882.13	943.92
7	राज्य सरकार से प्राप्त सहायता के लेखाकरण से पूर्व आधिक्य (+)/घाटा (-) (5-6(छ)-1(ख))	(-)1574.61	(-)1304.71	(-) 1709.96
8	शुद्ध आधिक्य (+)/घाटा(-) 5-6(छ)	(-)854.62	(-) 584.71	(-) 1004.56
9	नियोजित पूँजी पर कुल प्रतिफल*	(-)45.31	243.80	(-) 116.19
10	नियोजित पूँजी पर कुल प्रतिफल की प्रतिशतता	--	7.63	--
2	बिहार राज्य पथ परिवहन निगम [^]			
	विवरण	2007-08	2008-09 (औपबंधिक)	2009-10 (औपबंधिक)
	प्रचालन			
(क)	राजस्व	51.84	39.85	19.50
(ख)	व्यय	71.56	78.77	49.54
(ग)	आधिक्य (+)/घाटा(-)	(-)19.72	(-) 38.92	(-) 30.04
	अप्रचालन			
(क)	राजस्व	3.63	2.90	2.73
(ख)	व्यय	35.87	37.70	36.18
(ग)	आधिक्य (+)/घाटा (-)	(-)32.24	(-)34.80	(-) 33.45
	राजस्व	55.47	42.75	22.23
	व्यय	107.43	116.47	85.72
	शुद्ध लाभ (+)/हानि (-)	(-)51.96	(-) 73.72	(-) 63.42

* नियोजित पूँजी पर कुल प्रतिफल शुद्ध आधिक्य/घाटा तथा लाभ एवं हानि लेखे में प्रमाणित कुल ब्याज (पूँजीकृत ब्याज को छोड़कर)

[^] निगम से प्राप्त आंकड़ों के अनुसार।

	पूँजी एवं ऋण पर ब्याज	18.53	18.80	18.53
	नियोजित पूँजी पर कुल प्रतिफल	(-33.43)	(-54.92)	
3.	बिहार राज्य वित्तीय निगम[▲]			
	विवरण	2007-08	2008-09 (औपबंधिक)	2009-10 (औपबंधिक)
1	आय			
i)	ऋण पर ब्याज	9.29	8.85	13.33
ii)	अन्य आय	47.97	23.44	6.78
	कुल - 1	57.26	32.29	20.11
2.	व्यय[*]			
i)	(क) दीर्घकालीन ऋण एवं अल्पकालीन ऋणों पर ब्याज	20.45	19.12	5.96
	(ख) अक्रियाशील सम्पत्तियों के लिए प्रावधान	--	--	1.72
	(ग) अन्य व्यय	8.51	11.78	11.54
	कुल - 2	28.96	30.90	19.22
3.	कर के पूर्व लाभ (+)/हानि(-) (1-2)	28.30	1.39	0.89
4.	कर का प्रावधान	0.02	0.02	--
5.	अन्य विनियोजन	--	--	--
6.	लाभांश हेतु उपलब्ध राशि [#]	--	--	--
7.	लाभांश	--	--	--
8.	नियोजित पूँजी पर कुल प्रतिफल	48.75	20.51	6.85
9.	नियोजित पूँजी पर कुल प्रतिफल की प्रतिशतता	11.10	5.25	1.82
4.	बिहार राज्य मण्डार निगम[▲]			
	विवरण	2007-08	2008-09 (औपबंधिक)	2009-10 (औपबंधिक)
1.	आय			
(क)	मण्डारण प्रभार	7.85	8.69	10.00
(ख)	अन्य आय	34.53	47.29	55.10
	कुल - 1	42.38	55.98	65.10
2.	व्यय			
(क)	स्थापना प्रभार	4.90	4.93	5.06
(ख)	अन्य व्यय	36.34	45.68	53.53
	कुल - 2	41.24	50.61	58.59
3	कर के पूर्व लाभ(+)/हानि(-)	1.14	5.37	6.51
4.	पूर्वावधि समायोजन	--	--	--
5.	अन्य विनियोजन	--	2.03	--
6.	लाभांश के लिये उपलब्ध राशि	1.14	3.34	6.51
7.	वर्ष के लिए लाभांश	0.19	0.60	0.60
8.	नियोजित पूँजी पर कुल प्रतिफल	1.14	3.34	6.51
9.	नियोजित पूँजी पर कुल प्रतिफल की प्रतिशतता	4.35	13.39	20.46

▲ आँकड़े निगम द्वारा प्राप्त किये गये हैं।

* वर्ष के अक्रियाशील सम्पत्तियों के लिये प्रावधान को व्यय शीर्ष के अन्तर्गत अलग से दिखाया जा सकता है।

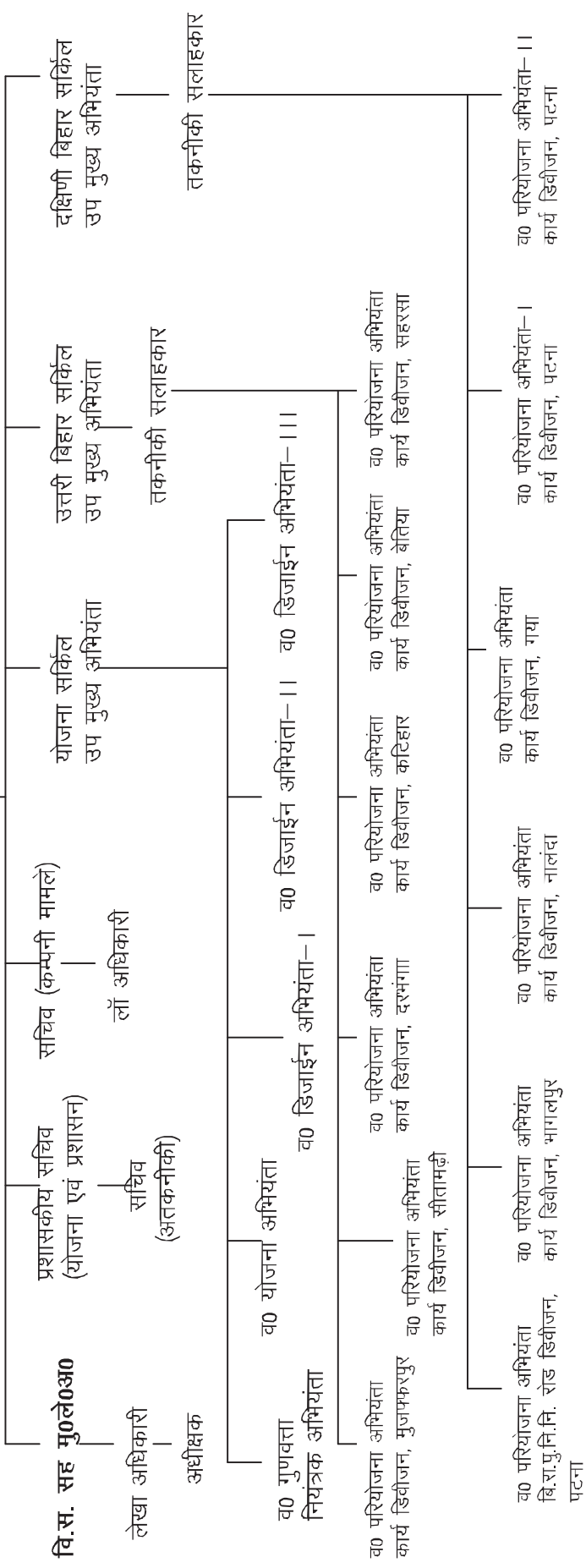
उपलब्ध लाभांश चालू वर्ष के लाभ में से विशेष सुरक्षित निधि हेतु विनियोजन के पश्चात् है।

परिशिष्ट-7
(कडिका 2.1 में संदर्भित)
बिहार राज्य पुल निर्माण लिमिटेड की संगठन तालिका

निदेशक मंडल

अध्यक्ष

प्रबन्ध निदेशक



परिशिष्ट-8
(कंडिका 2.9.2 में संदर्भित)
अनुपयोगी पुलों की विवरणी

क्र.सं.	पुलों के नाम	पुल निर्माण कार्य के पूरा होने की तिथि	पहुँच-पथ के निर्माण कार्य पूरा होने की तिथि	पुल की लागत (₹ करोड़ में)	विलम्ब महीने में
1.	बाँका जिले में सिमनगरदी के नजदीक बेलहा नदी पर आर. सी. सी. पुल	30-04-2008	24-11-2008	0.68	07
2.	बाँका जिले में बिलासी नदी पर आर. सी. सी. पुल	31-03-2009	जुन 2009	1.19	03
3.	भागलपुर जिले में बैसा गाँव में सनहौला बैसा रोड में एस.पी. पुल	30-04-2008	24-11-2008	1.21	07
4.	भागलपुर जिले में सोनुचक पूरैनी में आर. सी. सी. पुल	30-04-2008	24-11-2008	0.85	07
5.	भागलपुर जिले में ममलाखा लैलख में लोहारी नदी पर आर. सी. सी. पुल	31.03.2009	प्रगति में	7.65	13
6.	मुंगेर जिले में एन.एच. 80 में शिवपुर से मनगड़ सिंधिया रोड में आर. सी. सी. पुल	30-06-2008	24-11-2008	0.56	05
7.	मुंगेर जिले में हँजापुर से महाराना रोड से दूसरे कि.मी . में आर. सी. सी. पुल	30-06-2008	24-11-2008	0.54	05
8.	मुंगेर जिले में हँजापुर से महाराना रोड से तिसरे कि.मी . में आर. सी. सी. पुल	30-06-2008	जनवरी 2009	0.55	07
9.	मुंगेर जिले में हँजापुर से महाराना रोड से चौथे कि.मी . में आर. सी. सी. पुल	30-06-2008	जनवरी 2009	0.56	07
10.	बाँका जिले में गोरगामा केन्दौर के नजदीक बिलासी नदी पर आर. सी. सी. पुल	31-07-2009	24-11-2009	1.81	04
11.	बाँका जिले में ब्रिंदावन भवन कोरमा के नजदीक कटारिया नदी पर आर. सी. सी. पुल	29-07-2009	24-11-2009	1.96	04
12.	बाँका जिले में शक्ति घाट खेसर के बीच लोहागढ़ नदी पर आर. सी. सी. पुल	31-05-2009	दिसम्बर 2009	2.39	07
13.	बाँका जिले में दूधारी गोगीयाडीह में डकाई नदी पर आर. सी. सी. पुल	31-07-2009	नवम्बर 2009	1.36	04
14.	बाँका जिले में मंगरा से	30-06-2009	24-11-2009	0.76	05

क्र.सं.	पुलों के नाम	पुल निर्माण कार्य के पूरा होने की तिथि	पहुँच-पथ के निर्माण कार्य पूरा होने की तिथि	पुल की लागत (₹ करोड़ में)	विलम्ब महीने में
	बलियानहर के बीच नोनिया बसार में आर. सी. सी. पुल				
15.	भागलपुर जिले में पिरपैती नदी के दरगाह घाट पर आर. सी. सी. पुल	31-03-2009	15-03-2010	1.87	12
16.	भागलपुर जिले में सिद्धीघाट से अजगैबीनाथ सुलतानगंज में आर. सी. सी. पैदल पुल	30-06-2009	24-11-2009	5.59	05
17.	जमुई जिले में धमना किट्टा खैरा बैजल रोड में कथारा नदी पर आर. सी. सी. पुल	30-06-2009	अप्रैल 2010	1.26	10
18.	जमुई जिले में लहीला अकौनी रोड के नजदीक बहौर नदी पर आर. सी. सी. पुल	31-05-2009	अप्रैल 2010	1.68	11
19.	जमुई जिले में खुटखट नवाबगंज रोड में बहौर नदी पर आर. सी. सी. पुल	31-12-2009	अप्रैल 2010	1.57	04
20.	जमुई जिले में सिकंदरा दुर्गास्थान के नजदीक बहौर नदी पर आर. सी. सी. पुल	30-06-2009	अक्टूबर 2009	1.61	04
21.	जमुई जिले में गदीतेलवा घासी तरी के नजदीक बहौर नदी पर आर. सी. सी. पुल	30-06-2009	16-04-2010	2.81	10
22.	नरहट गाँव में मोरहर नदी पर आर. सी. सी. पुल	06-02-2007	30-05-2007	1.16	3.5
23.	पटना में आशियाना दीघा रोड में मुंदरशाह में पुल	28-02-2008	सितम्बर 2010	0.28	27
24.	एस पी एम दौलतपुर अलवलपुर रोड पर पुल	30-06-2008	31-03-2009	2.08	09
25.	बघाकोल लघर शिवपुर चौराहा में लाई रोड में आठवें कि.मी. में पुल	30-06-2008	31-03-2009	2.68	09
26.	सबनिमा से रामनगर में गंगा नदी की शाखा में पुल	30-06-2008	30-06-2009	4.35	12
27.	फतेहपुर गाँव के नजदीक पुनपुन नदी पर पुल	30-06-2008	31-07-2009	7.91	13
28.	मानस पंचायत पुल सं० 2 में मानस मेन रोड में पुल	31-05-2009	31-03-2010	2.13	10
29.	मानस पंचायत पुल सं० 3 में मानस मेन रोड में पुल	31-05-2009	31-03-2010	2.12	10
30.	बियुर से देवरगी में मनार रोड में कोहीरा नदी पर पुल	30-06-2009	31-08-2009	1.08	02

क्र.सं.	पुलों के नाम	पुल निर्माण कार्य के पूरा होने की तिथि	पहुँच-पथ के निर्माण कार्य पूरा होने की तिथि	पुल की लागत (₹ करोड़ में)	विलम्ब महीने में
31.	लखीसराय में रेहुआ मोरबीया के बीच हरोहर नदी पर पुल	नवम्बर 2009	मार्च 2010	8.70	04
32.	घोसी-सूखीयावन-हुलासगंज रोड में फल्गू नदी पर पुल	जून 2006	8-02-2007	6.478	07
33.	रतनबीघा के नजदीक घोसी-इस्लामपुर रोड में फल्गू नदी पर पुल	सितम्बर 2006	8-02-2007	4.894	04
34.	मदनपुर देव पथ में केशहर नदी पर पुल	सितम्बर 2009	24-1-2009	3.609	02
35.	इकवनीया बीघा में रामरेखा नदी पर पुल	दिसम्बर 2009	22-01-2010	1.329	01
36.	ओबरा सुरखी रोड पर अदरी नदी पर पुल	दिसम्बर 2009	22-01-2010	0.845	01
37.	शादीपुर डीहुरी नवाडीह रोड पर बुध नदी पर पुल	फरवरी 2010	सितम्बर 2010	1.333	04
38.	अकौनाधीना बीघा में जमुने नदी पर पुल	अप्रैल 2009	11-06-2009	1.603	1.5
39.	बाजीतपुर रोड में मुथाई नदी पर पुल	अप्रैल 2009	11-06-2009	2.631	1.5
40.	कमारपुर दावा के नजदीक मोरहर नदी पर पुल	अप्रैल 2009	11-06-2009	0.793	1.5
41.	चरोई ओकरी पथ में फल्गू नदी पर पुल	जनवरी 2010	प्रगति में	4.367	5
42.	ईरकी थीथाई बीघा रोड पर दरधा नदी पर पुल	जनवरी 2010	31-03-2010	4.593	02
43.	कुरमावा-गया-डोभी रोड पर जमुने नदी पर पुल	सितम्बर 2009	24-11-2009	1.183	1.5
44.	अरवल बस स्टैंड के नजदीक सोन नहर पर पुल	सितम्बर 2009	24-11-2009	1.203	1.5
45.	बैजलपुर-गोह उपहारा रोड के नजदीक नाला पर पुल	सितम्बर 2009	सितम्बर 2010	0.904	06
	कुल			106.715	

परिशिष्ट-9
(कंडिका 2.9.3 में संदर्भित)

2005-06 से 2009-10 के दौरान योजित/अनायोजित निर्मित पुलों पर लागत वृद्धि की विवरणी
(राशि : ₹ लाख में)

क्र.सं.	पुलों के नाम	शीर्ष	आबंटन का वर्ष	ए.ए. की राशि	सेंटेज शुल्क को शामिल करते हुए किया गया व्यय (सितम्बर 2010 तक)	अधिकाय व्यय
1	कैमुर जिले में मोहनिया-भभुआ रोड से 11वें कि.मी. में पुल	योजना	2005-06	89.45	101.06	11.61
2	बक्सर जिले में बक्सर-चौसा रोड से दूसरे कि.मी. में थोरा नदी पर पुल	योजना	2005-06	325.00	598.33	273.33
3	जहानाबाद जिले में मखदुमपुर सोनवा बौरी हुलासगंज रोड से 16वें कि.मी. में पुल	योजना	2005-06	900.00	1623.35	723.35
4	कैमुर जिले में कुदरा परसाथुआ रोड से 9 वें कि.मी. में बसही नदी पर पुल	योजना	2005-06	300.00	467.26	167.26
5	शेखपुरा जिले में पुरैना बरहिया रोड से 13वें कि.मी. में हरोहर नदी पर पुल	योजना	2005-06	326.53	657.18	330.65
6	भोजपुर जिले में आरा सलेमपुर रोड से 17वें कि.मी. में दाउस नदी पर पुल	योजना	2005-06	232.16	412.96	180.80
7	जहानाबाद जिले में घोसी इस्लामपुर रोड से तीसरे कि.मी. में हयूम पाइप कल्वर और रोड रेजिंग का फलू नदी पर निर्माण	योजना	2006-07	43.94	47.30	3.36
8	सुपौल जिले में कोरिया पट्टी के नजदीक त्रिवेणीगंज जदीया बलुआ रोड में सुरसर नदी पर पुल	योजना	2006-07	298.17	488.82	190.65
9	गार्डेन रीच शीप बिल्डर्स एवं इंजिनियर्स लिमिटेड तक बेली पुल	योजना	2006-07	530.00	557.22	27.22
10	शेखपुरा जिले में शेखपुरा बरहिया रोड में भया घाट कुसुंबा के नजदीक 13.8वें	योजना	2006-07	137.30	164.90	27.60

	कि.मी. में पुल					
11	शेखपुरा जिले में शेखपुरा बरहिया रोड में भया घाट कुसुंबा के नजदीक 14.4वें कि.मी. में पुल	योजना	2006-07	137.30	145.90	8.60
12	शेखपुरा जिले में शेखपुरा बरहिया रोड में भया घाट कुसुंबा के नजदीक 13.8वें कि.मी. में पुल	योजना	2006-07	228.50	229.35	0.85
13	पटना जिले में बाढ़ अरबन सरमेरा रोड में 22वें कि.मी. में पुल	योजना	2006-07	184.64	194.84	10.20
14	पटना जिले में बाढ़ अरबन सरमेरा रोड में 26वें कि.मी. में पुल	योजना	2006-07	275.84	279.31	3.47
15	नवादा जिले में बारसलीगंज खारत रोड में दरियापुर के नजदीक सकरी नदी पर पुल	योजना	2006-07	1340.00	1346.76	6.76
16	कटिहार जिले में पूर्णिया-कदवा-सोनौली-आजमगढ़ आबादपुर रोड में कचौरा (महन्त स्थान) में दूसरे कि.मी. में पुल	योजना	2006-07	545.47	612.67	67.20
17	कटिहार जिले में डोरिया के नजदीक गेरुआ-दलमलपुर-जोकीहाट रोड में दूसरे कि.मी. में पुल	योजना	2006-07	545.84	668.50	122.66
18	कटिहार जिले में पूर्णिया-कदवा-सोनौली-आजमगढ़ आबादपुर रोड में मरंगीकुंड (सौसाचक के पूर्व में) में दूसरे कि.मी. में पुल	योजना	2006-07	303.04	396.45	93.41
19	कटिहार जिले में पूर्णिया-कदवा-सोनौली-आजमगढ़ आबादपुर रोड में चापरघाट पर पहले कि.मी. में पुल	योजना	2006-07	303.17	352.28	49.11
20	कटिहार जिले में पूर्णिया-कदवा-सोनौली-आजमगढ़ आबादपुर रोड पर सिमलकुंड में पहले कि.मी. में पुल	योजना	2006-07	228.77	285.73	56.96
21	कटिहार जिले में पूर्णिया-कदवा-सोनौली-	योजना	2006-07	545.47	588.51	43.04

	आजमगढ़ आबादपुर रोड पर उत्तमकुंड में तीसरे कि.मी. में पुल					
22	जमुई जिले में नरीयावन घाट में खैरा-सोनीपथ पर दूसरे कि.मी. में पुल	योजना	2006-07	1131.19	1350.45	219.26
23	भोजपुर जिले में आरा सलेमपुर रोड में पहले कि.मी. में पुल	योजना	2007-08	63.17	69.18	6.01
24	भागलपुर जिले में अजगैबीनाथ मन्दिर के नजदीक सुलतानगंज में गंगा नदी पर पुल	योजना	2007-08	558.66	594.63	35.97
25	शिवहर जिले में शिवहर-मीनापुर-झपाहा रोड पर 10वें कि.मी. में बागमती नदी पर पुल	योजना	2007-08	194.31	442.23	247.92
26	शिवहर जिले में शिवहर-मीनापुर-झपाहा रोड पर 15वें कि.मी. में बागमती नदी पर पुल	योजना	2007-08	181.00	195.03	14.03
27	शिवहर जिले में शिवहर-मीनापुर-झपाहा रोड पर पहले कि.मी. में बागमती नदी पर पुल	योजना	2007-08	177.63	245.29	67.66
28	दरभंगा जिले में घनश्यामपुर-रसियारी रोड पर कमला नदी पर पुल	योजना	2007-08	1900.07	1974.32	74.25
29	पूर्णिया जिले में बहादुरगंज रोड पर 9वें मील में बैसाघाट पुल पर बचाव कार्य	योजना	2008-09	124.24	127.30	3.06
30	आर सी डी के अन्दर विश्वेशरैया काँसिल के प्रशिक्षण हॉल और साथ के कमरों का पुनर्निर्माण कार्य	योजना	2009-10	22.55	73.02	50.47
31	कटिहार जिले में मोगीयाधर में पेहलागढ़-बेलहारी रोड पर 11वें कि.मी. में पुल	केन्द्रीय सड़क निधि	2007-08	107.57	139.18	31.61
32	पूर्णिया जिले में परमानेधर में पलसाघाट के नजदीक पलसा-मछरहट्टा पर पुल	केन्द्रीय सड़क निधि	2008-09	1038.60	1118.99	80.39
33	एन.एच. 107 पर	रोड	2007-08	238.04	376.61	138.57

	महेशखुंट-मौलीचक रोड में 7वें कि.मी. में पुल	सेक्टर				
34	एन.एच. 107 पर महेशखुंट-मौलीचक रोड में 8वें कि.मी. में पुल	रोड सेक्टर	2007-08	355.56	583.17	227.61
35	एन.एच. 107 पर पनसलवा के नजदीक महेशखुंट-मौलीचक रोड में 21वें कि.मी. में पुल	रोड सेक्टर	2007-08	309.54	589.07	279.53
36	पटना जिले में कंकड़बाग टी जंक्सन पर उपरी पुल	रोड सेक्टर	2007-08	3034.12	3836.73	802.61
37	पटना जिले के न्यू कैपिटल रोड डिवीजन में कंकड़बाग मेन रोड (पुरानी बाईपास) में फुटपाथ तथा नाला और चैनल कवर का निर्माण	रोड सेक्टर	2007-08	418.06	1099.79	681.73
कुल				17674.90	23033.67	5358.77

परिशिष्ट-10
(कंडिका 2.11.4 में संदर्भित)

सीलिंग दर से 8 से 15 प्रतिशत उपर नामांकन के आधार पर कार्य देने के कारण हानि को दर्शाती विवरणी

(राशि : ₹ लाख में)

क्र. सं.	पुल के नाम	नामांकनों की संख्या	सीलिंग दर से उपर प्रतिशत	कुल मूल्य	हानि (v)-(v*107/100+ प्रतिशत से उपर)
(i)	(ii)	(iii)	(iv)	(v)	(vi)
कटिहार डिविजन					
1.	अररिया कुरसेला पलास रोड में 42वें कि.मी. में पुल	8	15	16.20	1.13
2.	-वही-	2	10	4.98	0.14
3.	कटिहार प्राणपुर रोड में 18वें कि.मी. में पुल	15	10	302.30	8.24
4.	कटिहार में कदमा कुरुआहाट रोड में पहले कि.मी. में पुल	19	12	33.11	1.48
5.	-वही-	35	10	69.54	1.90
6.	कटिहार प्राणपुर रोड में 16वें कि.मी. में पुल	17	10	59.50	1.62
7.	कटिहार प्राणपुर रोड में 15वें कि.मी. में पुल	08	10	68.51	1.87
8.	कटिहार प्राणपुर रोड में 14वें कि.मी. में पुल	4	12	33.51	1.50
9.	पूर्णियाँ कदमा आजमपुर रोड में 46वें कि.मी. में पुल	20	12	44.19	1.97
10.	अररिया पलासी रोड में 10वें कि.मी. में पुल	10	15	12.81	0.89
11.	अररिया जोकीहाट रोड में 28वें कि.मी. में पुल	12	15	14.40	0.99
12.	जोकीहाट पलासी रोड में 27वें कि.मी. में पुल	8	15	18.96	1.32
13.	-वही-	10	10	6.49	0.17
14.	अररिया कुरसाकांटा रोड में 40वें कि.मी. में पुल	3	15	7.38	0.51
15.	कुल	171		691.88	23.73
दरभंगा डिविजन					
16.	पूसा पुल	15	15	1227.44	85.39
17.	-वही-	01	12	5.38	0.24
18.	-वही-	02	10	0.76	0.04
	कुल	18		1233.58	85.67

क्र. सं.	पुल के नाम	नामांकनों की संख्या	सीलिंग दर से उपर प्रतिशत	कुल मूल्य	हानि (v)-(v*107/100+ प्रतिशत से उपर)
भागलपुर डिविजन					
19.	सुलतानगंज में सिद्धिघाट से अजगैबीनाथ	5	15	234.09	16.28
20.	-वही-	10	10	152.68	4.16
21.	जमुई में खैरा सोना रोड में दूसरे कि.मी. में पुल	18	15	755.34	52.55
22.	-वही-	4	10	55.77	1.52
23.	जमुई में खैरा सोना रोड में 10वें कि.मी. में पुल	1	15	6.09	0.42
24.	-वही-	5	10	219.16	5.98
25.	जमुई में खैरा सोना रोड में 17वें कि.मी. में पुल	3	10	146.74	4.11
26.	बाँका में कुमहरसार और धौरी धरमसाला के बीच बटुआ नदी पर पुल	2	10	25.69	0.70
27.	कुल	48		1595.56	85.72
	कुल योग	237		3521.02	195.12

सीलिंग दर से 15 प्रतिशत उपर नामांकनों की कुल संख्या = 80

सीलिंग दर से 12 प्रतिशत उपर नामांकनों की कुल संख्या = 44

सीलिंग दर से 10 प्रतिशत उपर नामांकनों की कुल संख्या = 113

नामांकनों की कुल संख्या **237**

परिशिष्ट-11
(कंडिका 2.13 में संदर्भित)

वर्ष 2005-10 के दौरान बिहार राज्य पुल निर्माण निगम लिमिटेड के वित्तीय निष्पादन को दर्शाती विवरणी (राशियाँ औपबंधिक में)

(राशि : ₹ करोड़ में)

विवरणी	2005-06 (औपबंधिक)	2006-07 (औपबंधिक)	2007-08 (औपबंधिक)	2008-09 (औपबंधिक)	2009-10 (औपबंधिक)
प्रदत्त पूँजी	3.50	3.50	3.50	3.50	3.50
पुल विकास फंड	81.39	85.83	93.37	98.72	102.71
संचय एवं अधिशेष (कुल पूँजी अनुदान को शामिल करते हुए एवं ह्रास रिजर्व को छोड़कर)	-	-	44.74	89.95	131.61
चालू अदायगी एवं प्रावधान	616.43	1238.80	1802.38	2568.07	3290.70
कुल	701.32	1328.13	1943.99	2760.24	3528.52
सकल ब्लॉक ह्रास को छोड़कर	7.15	8.74	15.27	36.09	56.65
	4.70	4.94	5.52	6.38	10.64
शुद्ध अचल सम्पत्ति	2.45	3.80	9.75	29.71	46.01
पुल विकास निधि	24.97	34.87	85.58	96.03	96.17
चालू सम्पत्ति, ऋण और अग्रिम	662.72	1289.20	1848.66	2634.50	3386.34
संचित हानि	11.18	0.26	-	-	-
कुल	701.32	1328.13	1943.99	2760.24	3528.52
नियोजित पूँजी	48.74	54.20	56.03	96.14	141.65
कार्य परिणाम					
कुल आय	13.13	28.38	88.26	110.73	111.60
कुल व्यय	7.16	11.16	12.21	20.30	23.79
कर एवं समायोजन के पहले लाभ / (हानि)	5.97	17.22	76.05	90.43	87.81
सेंटेज शुल्क प्राप्त	7.75	12.94	41.75	75.60	85.38
कुल आय के प्रतिशत में सेंटेज	59.03	45.60	47.30	68.27	76.51
सावधि जमा पर ब्याज	4.85	14.61	40.55	28.89	16.38
कुल आय के प्रतिशत में सावधि जमा पर ब्याज	36.94	51.48	45.94	26.09	14.68

परिशिष्ट-12
(कड़िका 3.5 में संदर्भित)

2005-06 से 2009-10 के दौरान कम्पनी द्वारा बिजली उत्पादन की लागत, राजस्व उगाही, सकल आधिक्य/हानि एवं प्राप्तियों और प्रति इकाई कार्यान्वयन की लागत को दर्शाती विवरणी
(राशि : ₹ करोड़ में)

क्र.सं.	विवरणी	2005-06	2006-07	2007-08	2008-09	2009-10 (औपबंधिक)
1.	आय					
	उत्पादन राजस्व	13.61	12.86	11.67	10.48	6.78
	ब्याज/अर्थसाहाय्य को शामिल करते हुए अन्य आय	0.52	1.11	3.84	3.33	3.06
	कुल आय	14.13	13.97	15.51	13.81	9.84
2.	उत्पादन					
	कुल उत्पादन (मि.यू. में)	72.75	68.61	61.48	60.37	34.66
	घटा कर: अतिरिक्त/स्वयं खपत (मि.यू. में)	1.77	3.65	2.67	2.18	0.84
	ट्रांसमिशन और डिस्ट्रिब्यूशन के लिए कुल उपलब्ध उत्पादन (मि.यू. में)	70.98	64.96	58.81	58.19	33.82
3.	व्यय					
(क)	स्थिर लागत					
(i)	कर्मचारी लागत	2.00	2.20	2.49	2.80	3.65
	प्रशासनिक एवं सामान्य व्यय	3.43	3.77	4.32	5.80	1.85
(ii)	हारा	4.06	4.79	5.48	6.28	7.33
(iii)	ब्याज एवं वित्तीय शुल्क	5.08	6.20	11.45	11.80	15.92
	कुल स्थिर लागत	14.57	16.96	23.74	26.68	28.75
(ख)	परिवर्तनीय लागत					
(i)	लूबीकैट्स और खपत योग्य	1.34	1.86	2.05	2.01	2.16
(ii)	हारा और रख-रखाव	0.39	0.83	0.56	1.54	1.08
	कुल परिवर्तनीय लागत	1.73	2.69	2.61	3.55	3.24
ग.	कुल लागत 3(क) + (ख)	16.30	19.65	26.35	30.23	31.99
4.	उगाही (प्रति यूनिट)	1.92	1.98	1.98	1.80	2.00
5.	स्थिर लागत (₹ प्रति यूनिट)	2.05	2.61	4.04	4.58	8.50
6.	परिवर्तनीय लागत (₹ प्रति यूनिट)	0.24	0.41	0.44	0.61	0.96
7.	प्रति यूनिट कुल लागत (5+6)	2.29	3.02	4.48	5.19	9.46
8.	अंशदान (4-6) (₹ प्रति यूनिट)	1.68	1.57	1.54	1.19	1.04
9.	लाभ(+)/हानि (-) (4-7)	-0.37	-1.04	-2.50	-3.39	-7.46

परिशिष्ट-13
(कड़िका 3.5 में संदर्भित)

2005-06 से 2009-10 के दौरान ब.वा.श.प्र. द्वारा बिजली उत्पादन की लागत, राजस्व उगाही, सकल आधिक्य/हानि एवं प्राप्तियाँ और प्रति इकाई कार्यान्वयन की लागत को दर्शाती विवरणी

(राशि : ₹ करोड़ में)

क्र.सं.	विवरण	2005-06	2006-07	2007-08	2008-09	2009-10
1.	आय					
	उत्पादन राजस्व	25.58	7.66	35.45	29.23	68.66
	ब्याज/अर्थसाहाय्य को शामिल करते हुए अन्य आय	0.19	0.15	0.68	0.68	0.17
	कुल आय	25.77	7.81	36.13	29.91	68.83
2.	उत्पादन					
	कुल उत्पादन (मि.यू. में)	120.95	37.25	132.75	102.94	264.71
	घटा कर : अतिरिक्त/स्वयं खपत (मि.यू. में)	25.13	10.65	18.40	12.73	38.11
	ट्रांसमिशन और डिस्ट्रिब्यूशन के लिए कुल उपलब्ध उत्पादन (मि.यू. में)	95.82	26.60	114.35	90.21	226.60
3.	व्यय					
(क)	स्थिर लागत					
(i)	कर्मचारी लागत	16.43	17.71	19.82	21.72	30.46
(ii)	प्रशासनिक एवं सामान्य व्यय	1.14	0.79	0.90	0.98	1.08
(iii)	ह्रास	4.41	3.76	0.94	2.43	2.43
	कुल स्थिर लागत	21.98	22.26	21.66	25.13	33.97
(ख)	परिवर्तनीय लागत					
(i)	इंधन खपत					
	(क) कोयला	17.32	5.34	26.12	14.85	46.31
	(ख) तेल	4.74	1.30	10.81	5.72	16.34
	(ग) गैस	0.34	0.20	0.13	0.37	-
	(घ) अभाव/आधिक्य को शामिल करते हुए अन्य ईंधन संबंधी मूल्य	-	0.02	-	-	4.01
(ii)	जल की लागत (हाईड्रल/थर्मल/गैस/अन्य)	2.43	2.38	2.81	2.76	3.15
(iii)	लूब्रीकेंट्स और खपत योग्य	0.27	0.08	0.15	0.80	0.50
(iv)	मरम्मत और रख-रखाव	2.87	1.24	2.18	3.56	4.96
	कुल परिवर्तनीय लागत	27.97	10.56	42.20	28.06	75.27
ग.	कुल लागत 3(क) + (ख)	49.95	32.82	63.86	53.19	109.24
4.	उगाही (प्रति यूनिट)	2.67	2.88	3.10	3.24	3.03
5.	स्थिर लागत (₹ प्रति यूनिट)	2.29	8.37	1.89	2.79	1.50
6.	परिवर्तनीय लागत (₹ प्रति यूनिट)	2.92	3.97	3.69	3.11	3.32
7.	प्रति यूनिट कुल लागत (5+6)	5.21	12.34	5.58	5.90	4.82
8.	अंशदान (4-6) (₹ प्रति यूनिट)	-0.25	-1.09	-0.59	0.13	-0.29
9.	लाभ(+)/हानि (-) (4-7)	-2.54	-9.46	-2.48	-2.66	-1.79

परिशिष्ट-14
(कंडिका 3.7 में संदर्भित)

बिहार राज्य विद्युत बोर्ड/बिहार राज्य जल विद्युत शक्ति निगम लिमिटेड की उत्पादन क्षमता को दर्शाती विवरणी

क्र. सं.	विवरण	2005-06	2006-07	2007-08	2008-09	2009-10
1.	स्थापित क्षमता	(मे. वा.)				
(क)	ताप ऊर्जा	320.00	320.00	320.00	320.00	320.00
(ख)	जल शक्ति	44.10	45.10	47.10	51.10	52.80
	कुल	364.10	365.10	367.10	371.10	372.80
2.	सामान्य अधिकतम माँग	1175.00	1275.00	1800.00	1900.00	2500.00
	गत वर्ष से अधिक का प्रतिशत	-	8.51	41.18	5.56	31.58
3.	उत्पादित विद्युत	(एम. के.डब्ल्यू.एच.)				
(क)	ताप ऊर्जा	120.95	37.25	132.75	102.94	264.71
(ख)	जल शक्ति	72.75	68.61	61.48	60.37	34.66
	कुल	193.70	105.86	194.23	163.31	299.37
	गत वर्ष से अधिक/कम(-) का प्रतिशत	-	(-)45.35	83.48	(-)15.92	83.31
4	घटा कर: अतिरिक्त खपत					
(क)	ताप ऊर्जा	25.13	10.65	18.40	12.73	38.11
	(प्रतिशत)	20.78	28.59	13.86	12.37	14.40
(ख)	जल शक्ति	1.77	3.65	2.67	2.18	0.84
	(प्रतिशत)	2.43	5.32	4.34	3.61	2.42
	कुल	26.90	14.30	21.07	14.91	38.95
	(प्रतिशत)	13.89	13.51	10.85	9.13	13.01
5.	शुद्ध उत्पादित विद्युत	166.80	91.56	173.16	148.40	260.42
5 क	ग्रिड में भेजे गये वास्तविक विद्युत (मि.यू. में)	148.73 (52.91+ 95.82)	73.36 (46.76+26.60)	159.58 (45.23+114.35)	131.75 (41.54+90.21)	241.89 (15.29+ 226.60)
6.	कुल माँग (मि.यू. में)	10293.00	11169.00	15768.00	16644.00	21900.00
7.	विद्युत हानि (-) (मि.यू. में)	(-)10144.27	(-)11095.64	(-)15608.42	(-)16512.25	(-)21658.11
8.	खरीदी गई विद्युत (मि.यू. में)					
(क)	राज्य के अंदर					
	(i) सरकारी उपक्रम	7234.69	7884.60	7707.68	8588.71	9349.88
	(ii) निजी (चीनी मिल)	-	-	2.32	13.12	11.12
(ख)	कुल खरीदी गई विद्युत (बि.रा.वि.बो. द्वारा दिया गया आकड़ों)	7234.69	7884.60	7710.00	8601.83	9361.00
9.	शुद्ध हानि (मि.यू. में) 7- 8 (ख)	2909.58	3211.04	7898.42	7910.42	12297.11

परिशिष्ट-15
(कंडिका 3.9 में संदर्भित)

वर्ष 2005-06 से 2009-10 के दौरान कम्पनी द्वारा लघु जल विद्युत परियोजनाओं (ल.ज.वि.प.) के अध्ययन को दर्शाती विवरणी

क्रम सं.	अध्ययन किये गये मामले का शीर्षक	डी.पी.आर./अनुबंध में किये गये प्रावधान	परियोजनाओं के निष्पादन की स्थिति	निष्पादन में त्रुटि	अन्तिम प्रभाव
1	त्रिवेणी ल.ज.वि.प. (क) निष्पादन में विलम्ब	- प्राकल्पित लागत ₹ 9.15 करोड़ - प्रथम गतिमान अग्रिम के भुगतान की तिथि से 48 महीनों के अन्दर पूरा किया जाना था; - इस परियोजना के पूर्ण होने का निर्धारित समय अक्टूबर 2005 था।	- टर्न-की आधार पर एजेंसी को ₹ 13.50 करोड़ में दिया गया (अप्रैल 2001); - अक्टूबर 2001 में गतिमान अग्रिम दिया गया; - परियोजना फरवरी 2009 में चालू किया गया; - 31 मार्च 2010 को वास्तविक खर्च ₹ 19.38 करोड़ था; - एजेंसी के अन्तिम विपत्रों का निपटान किया जाना था।	- अग्रिम देने में विलम्ब (छ: महीना); - भूमि अधिग्रहण में विलम्ब; - संवेदक द्वारा सामग्रियों (ई/एम) की आपूर्ति में विलम्ब इत्यादि।	- प्राकल्पित लागत की लागत वृद्धि (₹ 10.23 करोड़); - समय वृद्धि (39 महीना); - प्रबंधन द्वारा परियोजना के निष्पादन क्रियान्वयन को बेहतर योजनावयन एवं प्रबंधन द्वारा नियंत्रित किया जा सकता था।
	(ख) परियोजना के पूर्ण होने में विलम्ब के कारण उत्पादन की हानि	- कम्पनी को प्रति वर्ष अक्टूबर 2005 से 15.77 मिलियन यूनिट्स (मि.यू.) विद्युत उत्पादन करना विचारित किया था।	- चूँकि, विद्युत उत्पादन के लिए जल उपलब्ध था; परियोजना के क्रियान्वयन में विलम्ब के कारण कम्पनी को संभाव्य राजस्व की हानि हुई।	-वही-	- ₹ 10.25 करोड़ मूल्य की हानि
	(ग) एजेंसी को परिहाय भुगतान	- परियोजना का निष्पादन टर्न-की आधार पर एक एजेंसी (मै0 पारीक पावर प्राइवेट लिमिटेड, राँची) को प्रदान किया गया; - ई/एम सामग्रियों की आपूर्ति उप एजेंसी- (मै0 ज्योति लिमिटेड, बड़ोदरा) द्वारा ₹ 4.41 करोड़ के लागत मूल्य	- उप-संवेदक के वित्तीय समस्या के कारण ई/एम सामग्रियों के आपूर्ति में विलम्ब; - कम्पनी ने उप एजेंसी को सीधे रूप से अग्रिम भुगतान कर दिया और यह निर्णय लिया (जुलाई 2003) कि मै0 पारीक पावर प्राइवेट लिमिटेड को मै0 ज्योति लिमिटेड द्वारा ई/एम सामग्रियों के आपूर्ति पर वास्तविक विपत्र पर तीस प्रतिशत अधिक भुगतान होगा;	- जब एजेंसी से टर्न-की निष्पादन के लिए अनुबंध किया गया तब ₹ 1.09 करोड़ का अधिक भुगतान किया जाना परिहाय और अतर्कसंगत था।	- ₹ 1.09 करोड़ का परिहाय भुगतान

		पर किया जाना था जिसके लिए दोनों एजेंसियों ने अनुबंध किया था।	- मै0 पारीक पावर प्राइवेट लिमिटेड को कमीशन के रूप में ₹ 1.09 करोड़ (मै0 ज्योति लिमिटेड को ₹ 3.96 करोड़ के भुगतान का 30 प्रतिशत) का भुगतान किया गया।		
2	सेवारी ल.ज.वि.प.				
	(क) निविदा किये हुए मात्रा की वृद्धि के कारण अत्यधिक व्यय	- सभी बड़े संविदाओं में मात्राओं में परिवर्तन संबंधी एक प्रावधान निरपवाद रूप से शामिल किया जाता है। - समान्यतः तय मात्राओं में परिवर्तन मात्र 25 प्रतिशत तक सीमित है।	- दस मदा में अधिक निष्पादित कार्य की प्रतिशतता 25 प्रतिशत की सीमा से अधिक थी; - अनुबंध (मार्च 2010) में तय अधिकतम कार्य की मात्रा को सीमित करने संबंधित कोई प्रावधान नहीं होने के परिणामस्वरूप अत्यधिक व्यय हुआ।	- संविदा अनुबंधों में परियोजनाओं के निष्पादन के लिए मात्रा परिवर्तन शर्त अर्थात् तय मात्राओं में परिवर्तन को सीमित करने हेतु शर्त शामिल नहीं किया गया था।	- ₹ 3.62 करोड़ का अत्यधिक व्यय; - यह सर्वेक्षण/निरीक्षण, डी.पी.आर. एवं प्राक्कलन तैयार करने में उत्साहहीन तरीके को दर्शित करता है।
	(ख) डी.पी.आर. में कार्य के निष्पादन में अत्यधिक व्यय के लिए विचार नहीं किया गया था।	- डी.पी.आर. और अनुबंध में मूलतः वर्णित नहीं थे।	- संवेदक के साथ किए गये अनुबंध में शामिल मात्राएँ और डी. पी. आर. एवं चालू खाता विपत्रों की नमूना जॉच से यह उजागर हुआ कि ₹ 0.04 करोड़ का अत्यधिक व्यय हुआ।	- यह सर्वेक्षण/निरीक्षण, डी. पी. आर. एवं प्राक्कलन तैयार करने में उत्साहहीन तरीके को दर्शित करता है।	- ₹ 0.04 करोड़ का अत्यधिक व्यय
	(ग) दूसरे संवेदक के द्वारा अपूर्ण कार्य पूरा करने में अत्यधिक व्यय	- सेवारी ल.ज.वि.प. का कार्य संवेदक द्वारा जिससे अनुबंध किया गया था, पूर्ण नहीं किया जा सका।	- कम्पनी को अपूर्ण कार्य (लागत ₹ 14.83 लाख) एक दूसरे एजेंसी से अनुबन्ध (मार्च 2009) कर ₹ 64.09 लाख में पूर्ण करना पड़ा, इस तरह वारतविक अनुबन्ध लागत से अधिक व्यय (₹ 0.49 करोड़) हुआ।	- यह कम्पनी प्रबंधन के अप्रभावी नियंत्रण एवं प्रबंधन को दर्शाता है।	- ₹ 0.49 करोड़ का अत्यधिक व्यय
	(घ) टरबाइन और गियरबॉक्स के स्नर डायमीटर में बढ़ोतरी के कारण अत्यधिक व्यय		- परियोजनाओं के संचिकाओं/अभिलेखों की जॉच करने पर यह उजागर हुआ कि डी.पी. आर./अनुबंध में तय डिजाइन आकार के विरुद्ध स्नर डायमीटर और गियरबॉक्स के आकार में बढ़ोतरी के कारण ₹ 0.79 करोड़ का अतिरिक्त लागत लगा।	- यह सर्वेक्षण/निरीक्षण, डी. पी. आर. एवं प्राक्कलन तैयार करने में उत्साहहीन तरीके को दर्शित करता है।	- ₹ 0.79 करोड़ का अत्यधिक व्यय
3	शिरखिण्डा ल.ज.वि.प.				
	(क) निविदा किये हुए मात्रा की वृद्धि के कारण अत्यधिक व्यय	- सभी बड़े संविदाओं में मात्राओं में परिवर्तन संबंधी एक प्रावधान निरपवाद रूप से शामिल किया जाता है। - समान्यतः तय मात्राओं में परिवर्तन मात्राओं में	- दस मदा में अधिक निष्पादित कार्य की प्रतिशतता 25 प्रतिशत की सीमा से अधिक थी; - अनुबंध (मार्च 2010) में तय अधिकतम कार्य की मात्रा को सीमित करने संबंधित कोई	- संविदा अनुबंधों में परियोजनाओं के निष्पादन के लिए मात्रा परिवर्तन शर्त अर्थात् तय मात्राओं में परिवर्तन को सीमित करने हेतु शर्त शामिल	- ₹ 1.19 करोड़ का अत्यधिक व्यय; - यह सर्वेक्षण/निरीक्षण, डी. पी. आर. एवं प्राक्कलन तैयार करने में उत्साहहीन तरीके को दर्शित करता है।

		परिवर्तन मात्र 25 प्रतिशत तक सीमित है।	प्रावधान नहीं होने के परिणामस्वरूप ₹ 1.19 करोड़ का अत्यधिक व्यय हुआ।	नहीं किया गया था।	
(ख) कार्य के निष्पादन में अतिरिक्त व्यय जिसका कि डी. पी. आर. में विचार नहीं किया गया था।		- डी. पी. आर. और अनुबंध में मूलतः वर्णित नहीं थे।	- संवेदक के साथ किए गये अनुबंध में शामिल मात्राएँ और डी. पी. आर. एवं चालू खाता विपत्रों की नमूना जाँच से यह उजागर हुआ कि ₹ 1.23 करोड़ का अत्यधिक व्यय हुआ।	- यह सर्वेक्षण/निरीक्षण, डी. पी. आर. एवं प्राक्कलन तैयार करने में उत्साहहीन तरीके को दर्शित करता है।	₹ 1.23 करोड़ का अत्यधिक व्यय
(ग) टरबाईन और गियरबॉक्स के रनर डायमीटर में बढ़ोतरी के कारण अत्यधिक व्यय			- परियोजनाओं के संचिकाओं/अभिलेखों की जाँच करने पर यह उजागर हुआ कि रनर डायमीटर और गियरबॉक्स के आकार में बढ़ोतरी के कारण ₹ 0.76 करोड़ का अतिरिक्त मूल्य लगा जबकि डी.पी.आर./ अनुबंध में डिजाईन आकार तय किये हुए थे।	- यह सर्वेक्षण/निरीक्षण, डी. पी. आर. एवं प्राक्कलन तैयार करने में उत्साहहीन तरीके को दर्शित करता है।	₹ 0.76 करोड़ का अत्यधिक व्यय
4 नासरीगंज ल.ज.वि.प.					
(क) निगिदा किये हुए मात्रा की वृद्धि के कारण अत्यधिक व्यय		- सभी बड़े संविदाओं में मात्राओं में परिवर्तन संबंधी एक प्रावधान निरपवाद रूप से शामिल किया जाता है। - समान्यतः तय मात्राओं में परिवर्तन मात्र 25 प्रतिशत तक सीमित है।	- दस मदों में अधिक निष्पादित कार्य की प्रतिशतता 25 प्रतिशत की सीमा से अधिक थी; - अनुबंध (मार्च 2010) में तय अत्यधिक कार्य की मात्रा को सीमित करने संबंधित कोई प्रावधान नहीं होने के परिणामस्वरूप अत्यधिक व्यय हुआ। -परियोजनाओं के संचिकाओं/अभिलेखों की जाँच करने पर यह उजागर हुआ कि डी.पी. आर./अनुबंध में तय डिजाईन आकार के विरुद्ध रनर डायमीटर और गियरबॉक्स के आकार में बढ़ोतरी के कारण ₹ 0.22 करोड़ का अतिरिक्त लागत लगा जबकि डी.पी.आर./अनुबंध में डिजाईन आकार तय किये हुए थे।	-संविदा अनुबंधों में परियोजनाओं के निष्पादन के लिए मात्रा परिवर्तन शर्त अर्थात् तय मात्राओं में परिवर्तन को सीमित करने हेतु शर्त शामिल नहीं किया गया था। - यह सर्वेक्षण/निरीक्षण, डी. पी. आर. एवं प्राक्कलन तैयार करने में उत्साहहीन तरीके को दर्शित करता है।	- ₹ 1.65 करोड़ का अत्यधिक व्यय; - यह सर्वेक्षण/निरीक्षण, डी. पी. आर. एवं प्राक्कलन तैयार करने में उत्साहहीन तरीके को दर्शित करता है।
(ख) टरबाईन और गियरबॉक्स के रनर डायमीटर में बढ़ोतरी के कारण अत्यधिक व्यय			-परियोजनाओं के संचिकाओं/अभिलेखों की जाँच करने पर यह उजागर हुआ कि डी.पी. आर./अनुबंध में तय डिजाईन आकार के विरुद्ध रनर डायमीटर और गियरबॉक्स के आकार में बढ़ोतरी के कारण ₹ 0.22 करोड़ का अतिरिक्त लागत लगा जबकि डी.पी.आर./अनुबंध में डिजाईन आकार तय किये हुए थे।	- यह सर्वेक्षण/निरीक्षण, डी. पी. आर. एवं प्राक्कलन तैयार करने में उत्साहहीन तरीके को दर्शित करता है।	₹ 0.22 करोड़ का अत्यधिक व्यय
5 विभिन्न परियोजनाओं के पूर्ण होने में प्रभावी नियंत्रण की कमी		-17 परियोजनाओं (कुल क्षमता 16.75 मे.वा.) के कार्य पूरा होने की तय तिथि 31 मार्च 2005 को नाबार्ड द्वारा (मई 2003) में निधिक/स्वीकृत किया गया।	- 17 परियोजनाओं (कुल क्षमता 16.75 मे.वा.) में से कोई भी पूर्ण होने की तय तिथि अर्थात् 31 मार्च 2005 तक पूरा नहीं किया गया।	- परियोजनाओं की स्वीकृति के सात वर्षों के बाद केवल छः परियोजनाएँ (7.7 मे.वा. क्षमता का) ही पूर्ण हुए थे (नवम्बर 2010)।	- परियोजनाओं के पूरा होने में प्रभावी योजना तथा प्रबंधन का अभाव।

परिशिष्ट-16
(कंडिका 3.11 में संदर्भित)

बिहार राज्य विद्युत बोर्ड में स्टेशन वार अत्यधिक कोयले की खपत के मूल्य को दर्शाती विवरणी

क्र.सं.	विवरण	2005-06	2006-07	2007-08	2008-09	2009-10
बी.टी.पी.एस. इकाई सं० 6 एवं 7						
1.	इकाई उत्पादन (मि.यू.)	120.95	37.25	132.75	102.94	264.71
2.	मानक के अनुसार कोयले की जरूरत (मि.ट.) 0.519 कि.ग्रा./के. डब्लू. एच.	62773	19333	68897	53426	137384
3.	कोयले की खपत (मि.ट.)	125985	39398	135280	98158	260304
4.	अत्यधिक खपत (मि.ट.) (3 - 2)	63212	20065	66383	44732	122920
5.	प्रति मि.ट. दर (₹)	1318.37	1496.95	1551.95	1243.76	1750
6.	कोयले की प्रति इकाई खपत (कि.ग्रा.) [(3 x 1000) / 1]	1.042	1.058	1.019	0.954	0.983
7.	अत्यधिक कोयले का मूल्य (₹ करोड़ में) (4 x 5)	8.33	3.01	10.30	5.56	21.51

परिशिष्ट-17
(कंडिका 3.13 में संदर्भित)

बिहार राज्य विद्युत बोर्ड में स्टेशनवार वर्षवार डिजाइन के अनुसार ऊर्जा उत्पादन, वास्तविक उत्पादन और डिजाइन के अनुसार प्लांट लोड फैक्टर ऊर्जा साथ ही साथ वास्तविक उत्पादन को दर्शाती विवरणी

वर्ष	ऊर्जा उत्पादन (मि.यू.)		प्लांट लोड फैक्टर (प्रतिशत)	
	डिजाइन के अनुसार	वास्तविक	डिजाइन के अनुसार	वास्तविक
बरौनी वाष्प शक्ति प्रतिष्ठान की इकाई सं० 6				
2005-06	963 .60	83.48	100	8.66
2006-07	चालू अवस्था में नहीं			
2007-08	963 .60	132.75	100	13.77
2008-09	963 .60	102.94	100	10.68
2009-10	963 .60	264.71	100	27.47
बरौनी वाष्प शक्ति प्रतिष्ठान की इकाई सं० 7				
2005-06	963.60	37.47	100	3.88
2006-07	963.60	37.25	100	3.86
2007-08	चालू अवस्था में नहीं	-	-	-
2008-09	चालू अवस्था में नहीं	-	-	-
2009-10	चालू अवस्था में नहीं	-	-	-
कुल	5781.60	658.60		

परिशिष्ट-18
(कंडिका 3.13 में संदर्भित)

बि.रा.ज.वि.श.नि. लिमिटेड में वर्षवार डिजाईन के अनुसार उर्जा उत्पादन, वास्तविक उत्पादन और डिजाईन के अनुसार प्लांट लोड फैक्टर ऊर्जा साथ ही साथ वास्तविक उत्पादन को दर्शाती विवरणी

वर्ष	ऊर्जा उत्पादन (मि.यू.)		प्लांट लोड फैक्टर (प्रतिशत)	
	डिजाईन के अनुसार	वास्तविक	डिजाईन के अनुसार	वास्तविक
2005-06	243.60	72.75	50	29.86
2006-07	248.91	68.61	50	27.56
2007-08	264.54	61.48	50	23.24
2008-09	279.48	60.37	50	21.60
2009-10	284.83	34.66	50	11.60
कुल	1321.36	297.87		

परिशिष्ट-19

(कंडिका 3.15 में संदर्भित)

बिहार राज्य विद्युत बोर्ड के बरौनी वाष्प शक्ति प्रतिष्ठान की इकाईयों के रख-रखाव में विलम्ब को दर्शाती विवरणी

क्रम सं०	इकाई का नाम/सं०	कब से बाकी	कब किया गया	विलम्ब
1	4	1989	पु. एवं आ./आ. वि. पूरा नहीं किया गया	-
2	5	1991	पु. एवं आ./आ. वि. पूरा नहीं किया गया	-
3	6	2003	पु. एवं आ./आ. वि. का कार्य इकाई सं० 7 का वही कार्य पूरा होने के बाद किया जायेगा	7 वर्ष
4	7	2005	जून 2010 में कार्य आरम्भ किया गया। कार्य प्रगति में (नवम्बर 2010)	5 वर्ष

परिशिष्ट-20
(कंडिका 4.11 में संदर्भित)
विभागवार बाकी निरीक्षण प्रतिवेदनों को दर्शाती विवरणी

क्र.सं.	विभाग का नाम	सा.क्षे.उ. की संख्या	बाकी निरीक्षण प्रतिवेदनों की संख्या	बाकी कंडिकाओं की संख्या	वर्ष जहाँ से कंडिकाए बाकी हैं
1.	उद्योग	3	8	45	2004-05
2.	सूचना प्रौद्योगिकी	1	2	8	2007-08
3.	वन एवं पर्यावरण	1	4	22	2004-05
4.	कृषि	1	3	5	2004-05
5.	ऊर्जा	2	466	1067	2004-05
6.	पशुपालन	1	1	5	2006-07
7.	खाद्य एवं उपभोक्ता संरक्षण	1	6	41	2004-05
8.	पर्यटन	1	2	15	2005-06
9.	मानव ससाधन विकास	1	2	10	2004-05
10.	पथ निर्माण	1	1	2	2007-08
11.	गृह	1	4	23	2004-05
12.	खान एवं भू-विज्ञान	1	1	6	2004-05
13.	परिवहन	1	2	12	2004-05
14.	सहकारिता	1	5	21	2004-05
15.	उत्पाद	1	1	5	2008-09
16.	अल्पसंख्यक कल्याण	1	2	4	2005-06
कुल		19	510	1291	

परिशिष्ट-21
(कंडिका 4.11 में संदर्भित)

विभागवार प्रारूप कंडिकाएँ/समीक्षाएँ जिनके उत्तर अप्राप्त हैं, को दर्शाती विवरणी

क्रम सं.	विभाग का नाम	प्रारूप कंडिकाओं की संख्या	समीक्षाओं की संख्या	जारी किए जाने की अवधि
1.	ऊर्जा	7	1	अप्रैल-सितम्बर 2010
2.	खाद्य एवं उपभोक्ता संरक्षण	3	-	अप्रैल-नवम्बर 2010
3.	सूचना प्रौद्योगिकी	1	-	मई 2010
4.	पथ निर्माण	-	1	जुलाई 2010